



Столица

Москва — столица России. А что это значит? Столица — это главный, самый большой город страны. Слово «столица» появилось от древнерусского слова «стол», то есть «престол, место правления князя».

Официальным годом рождения Москвы считается 1147-й. Но на самом деле поселения на крутом берегу Москвы-реки появились гораздо раньше. Просто в 1147 году упоминание о Москве впервые появилось в древней летописи.

В те стародавние времена не было ни интернета, ни газет, ни печатных книг. Поэтому летописцы, обычно это были

грамотные монахи, вели летописи — рукописные книги или свитки, в которых записывали самые важные исторические события, случившиеся за год — или, как говорили на Руси, «в лето». Легко догадаться, что значит слово «летопись».

Впервые о Москве упомянули в Ипатьевской летописи. Летописец сообщает, что в 1147 году князь Юрий Долгорукий отправил письмо своему брату, князю Святославу Ольговичу. «Приди ко мне, брате, в Москов», — написал Юрий. Братья встретились в Москве, где в честь Святослава устроили «обед силен».

Вот бы побывать на том обеде, правда?

Дьяковцы

За две тысячи лет до знаменательного для Москвы обеда зёмли, на которых теперь стоит город, покрывали непроходимые леса. Это были настоящие чащобы, в которых жили лоси и олени, а также медведи и прочие хищники.

Но вдоль Москвы-реки располагалось немало деревенок. Люди старались селиться недалеко от водоемов — и не только ради доступа к чистой воде и рыбе. Дорог тогда не было, строить их было некому. Вот реки и были дорогами. Зимой по речному льду ездили на санях, а в остальное время по рекам плавали суда, перевозящие людей, скот и самые разные товары.

Еще за семьсот лет до нашей эры одно племя охотников-скотоводов облюбовало Боровицкий холм — тот самый, на котором впоследствии выстроили Кремль.

Высокий холм был защищен Москвой-рекой с одной стороны и лесными оврагами — с другой. Значит, люди и их главное достояние — домашний скот — были в безопасности. Ученые называют этих людей *дьяковцами* — по Дьякову городищу, где обнаружили первые памятники этой древней культуры.

Археологи нашли несколько поселений дьяковцев: жили они и в районе нынешних Коломенского и Кунцева, и возле Воробьевых гор. Дьяковцы охотились на медведей и куниц, разводили коров, свиней и лошадей, делали железные топоры и серпы.

Ученый Михаил Герасимов реконструировал облик девушки, жившей на этой территории в VII веке. Познакомиться с одной из первых «москвичек» можно в Государственном историческом музее.

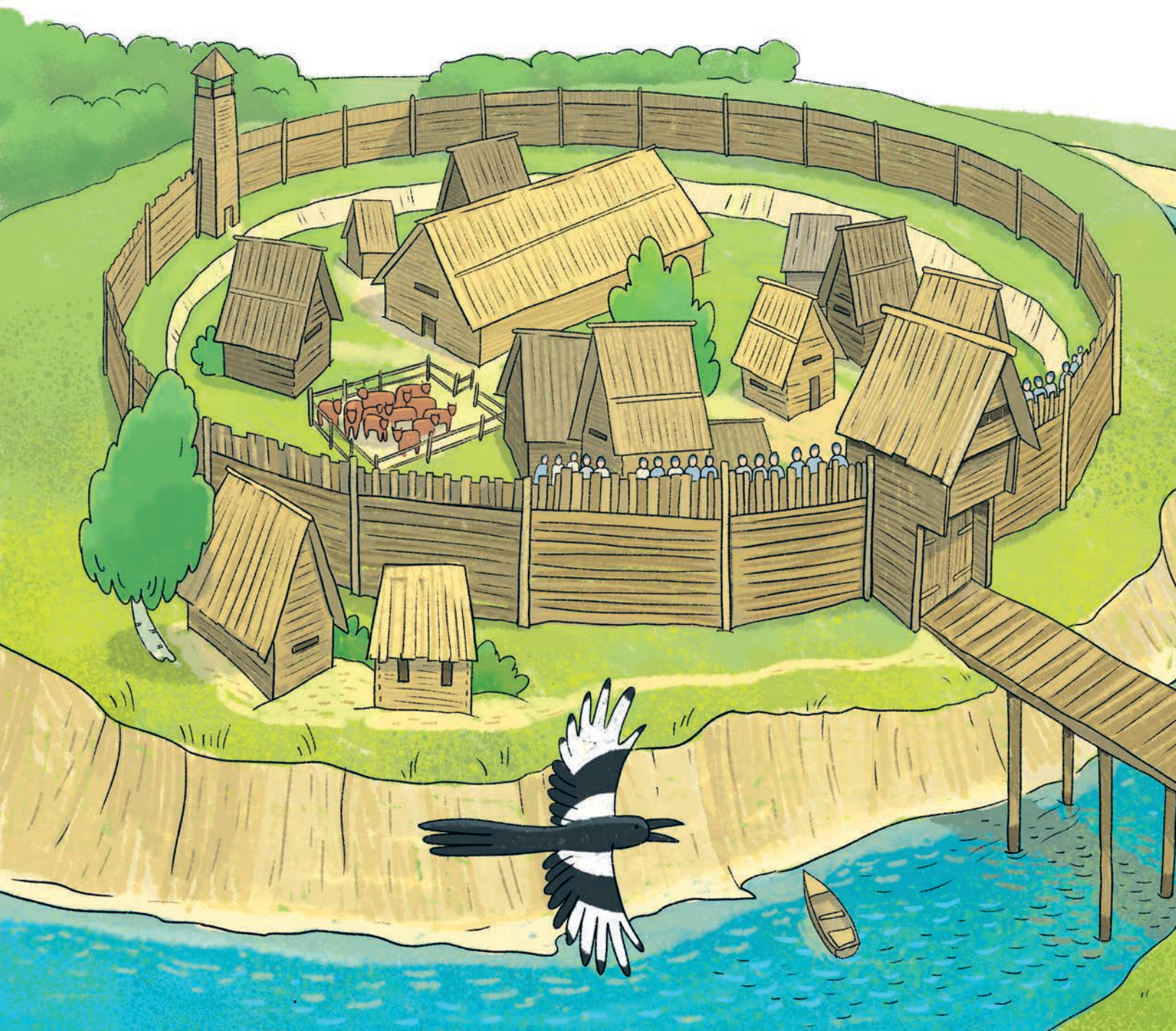


Вятичи

В IX веке на высоких берегах Москвы-реки поселились славянские племена кривичей и вятичей. Вятичи жили на территории современных Филей, Царицына, Чертанова, Тушина и Лосиногостовского Острова. Их небольшие поселения назывались *селища* и *городища*. Городища, в отличие от селищ, были хорошо укреплены: огорожены рвом и земляным валом, то есть высокой насыпью. И одно

такое городище находилось на Боровицком холме.

А вокруг городища раскинулся *посад*. Так называли часть города, расположенную вне городских стен. В посадах селились простые люди, мелкие торговцы и ремесленники: кузнецы, ткачи, гончары, каменщики. Во время нападения неприятеля посадские люди укрывались за крепкими стенами городка.



В одиннадцатом столетии земли вятичей, которым принадлежала и территория нынешнего Подмосковья, вошли в состав Ростово-Суздальского княжества. В те времена вы бы не нашли знакомую всем России на политической карте мира. Такой страны еще не было, существовали лишь отдельные княжества: мини-государства, во главе которых стояли князья.

В XII веке будущая Москва находилась на самой окраине Ростово-Суздальского княжества. Древнерусские князья постоянно нападали друг на друга, стремясь присоединить к своей территории земли соседей. Поэтому приграничные городки представляли собой маленькие, но очень надежные крепости.

Вот представьте: враги атакуют Ростово-Суздальское княжество с северо-востока. Не будь на их пути укрепленного городка, вражеские войска спокойно захватят чужие земли, и попробуй их потом отбери!

А если на пути захватчиков расположена крепость, защищающая путь в глубину страны? Тогда будет вот что: окрестные жители отправят гонца за подмогой (ведь телефонов-то еще нет!), а сами спрячутся за высокими стенами и будут обороняться от врага.

Вот такая важная роль приграничного города была у прапрапрабабушки современной Москвы, которую называли тогда Москов.





Москва Юрия Долгорукого

В 1156 году князь Юрий Долгорукий решил усилить границы своих владений, превратив Москву из небольшой крепости в более обширный «град», то есть город.

Изначально крепость была окружена земляной насыпью и частоколом. Князь Юрий укрепил земляной вал и возвел срубные стены с бойницами. Только не подумайте, что крепостные стены — это просто высокий деревянный забор!

Москву перестраивали по всем правилам оборонного искусства того времени. Внутри земляного вала находились бревна: один слой бревен клали вдоль, другой — поперек. Промежутки засыпали землей и песком. Такую древо-земляную стену не пробивал таран, и поджечь ее было невозможно. А деревянные стены представляли собой сруб шириной два-три метра. Эта ширина позволяла защитникам свободно перемещаться вдоль



стены, отстреливаясь от врага. Кроме того, срубные стены могли быть двойными или даже тройными.

Ученые считают, что в крепость попадали через *проездные башни* — так назывались башни с воротами. Вероятно, их было две. Одна выходила к поселку, где жили крестьяне и ремесленники. А поселок этот находился на территории Красной площади и современного Зарядья. Ворота второй башни вели к реке Неглинке. Сейчас Неглинная течет по трубе под Александровским садом, разбитым у стен Кремля. А тогда река огибала Боровицкий холм, создавая дополнитель-

ную водную преграду. Кроме того, крепость защищал ров глубиной около пяти метров.

Археологи говорят, что в Москве того времени уже были мостовые, сделанные как из пиленых бревен, так и из плоских костей коров и лошадей.

Перестройка Москвы тоже попала в летописи. Летописец торжественно указал, что в 1156 году князь Юрий Владимирович заложил «град Москвву» возле устья реки Неглинки.

Площадь тогдашней Москвы была в девять раз меньше территории современного Кремля.

Разорение Москвы

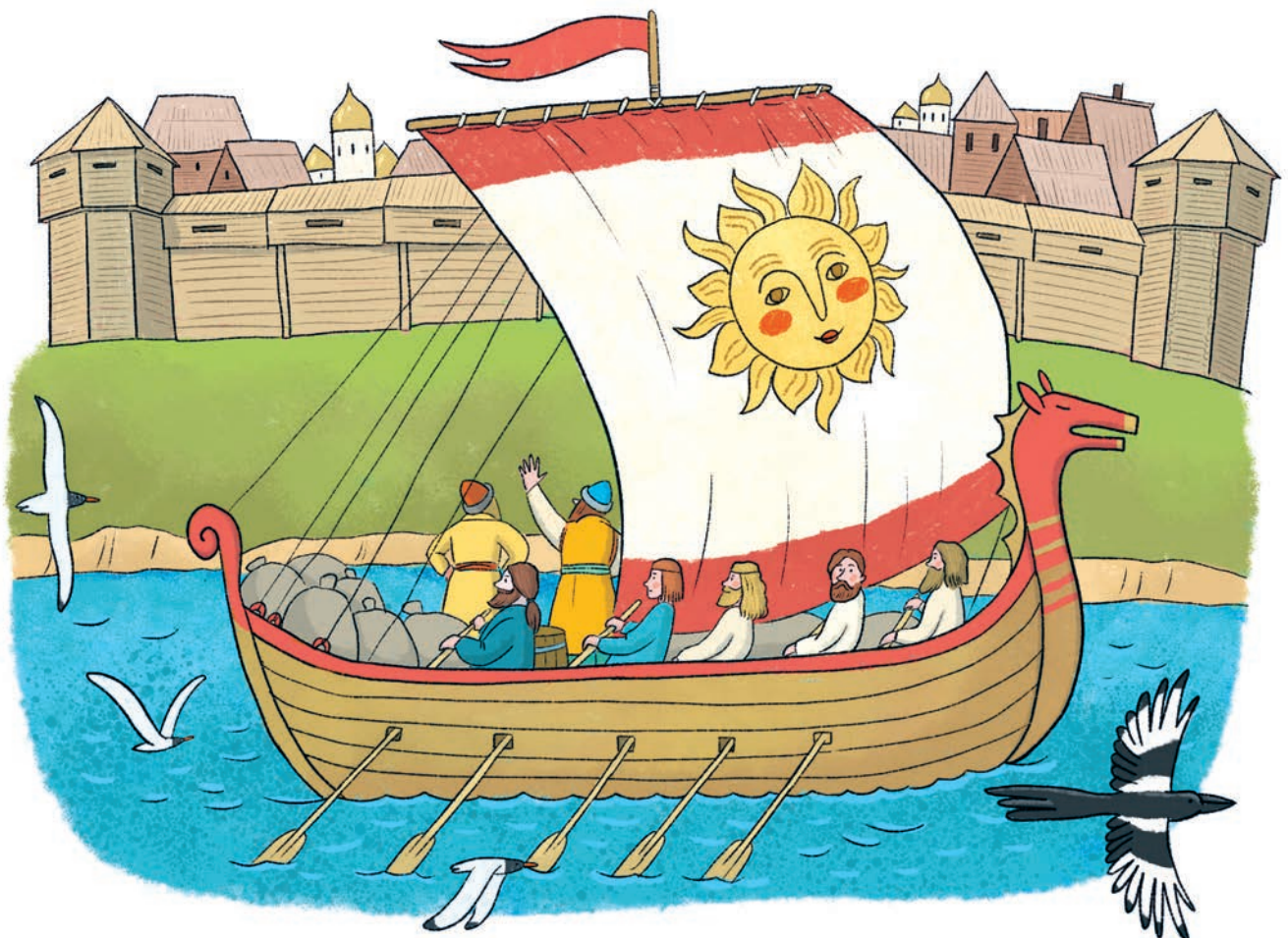
Деревянные стены крепости неоднократно сгорали дотла. В 1177 году на Москву напал рязанский князь Глеб Ростиславович. В летописи говорится, что князь «пожже (сжег) Москву всю, город и села».

Люди возвели новые стены, новые дома, но уже в январе 1238 года их сожгли войска хана Батыя. Полвека спустя Москву разорили монголы, а в начале четырнадцатого столетия она пострадала от нападения тверского князя Михаила Ярославовича.

И раз за разом москвичи восстанавливали город. Вам, наверное, интересно, почему они не нашли себе места поспокойнее? Дело в том, что местоположение Москвы было очень удобным. Она находилась на пересечении важных торговых

путей. По Москве-реке шли купеческие суда с Волги, через Москву проходили и сухопутные дороги на Ростов, Тверь, Суздаль, Владимир, Смоленск, Рязань, Новгород. Благодаря этому москвичи жили не только скотоводством и земледелием, но и богатели, активно занимаясь торговлей.

В XIII–XV веках русские земли находились под властью ханов Золотой Орды. Это было мощное государство, которому подчинялись и платили дань русские князья. За неподчинение Орда наказывала — причем жестоко. Но Москва находилась от Орды сравнительно далеко, и в город понемногу стекались крестьяне и ремесленники из разоренных ординами земель. И Москва раз за разом отстраивалась заново.





Иван Калита и Великая тишина

Границы русских княжеств постоянно менялись, и в XIV веке Москва стала главным городом небольшого Московского княжества. А князем был Иван I Калита. Его правление называют годами великой тишины, то есть покоя. Иван Калита наладил бесперебойную выплату дани Золотой Орде, и, как пишет один из летописцев, христиане наконец отдохнули от насилия со стороны Орды — на сорок лет прекратились ее набеги на русские княжества.

И в великой тишине начала расцветать Москва. В городе появились первые каменные храмы. Это стало огромным событием, ведь до этого все постройки в Москве, от княжеского терема до церквей и крепостных стен, были деревянными.

Вначале заложили Успенский собор. Его возвели быстро, всего за год! Освящал его митрополит Киевский и всея

Руси Петр, который перенес свой престол из Владимира в Москву. Так Москва стала центром православной духовной жизни.

Вторым каменным храмом стал собор Спаса Преображения на Бору. Храм был небольшой, но стены его украшала богатая резьба. При нем учредили мужской монастырь. Иван Калита отдал под нужды монастырской братии часть своих покоев. Именно здесь началось московское летописание.

Вскоре построили еще четыре церкви из известняка — желтовато-белого камня, который возили из подмосковных Мячковских каменоломен: летом — по воде, зимой — по льду.

Кроме того, Иван Калита обнес Москву новыми стенами из самого дорогого и прочного дерева — дуба. Дубовые бревна были аршинной толщины (в одном аршине — 70 сантиметров).



Москва белокаменная

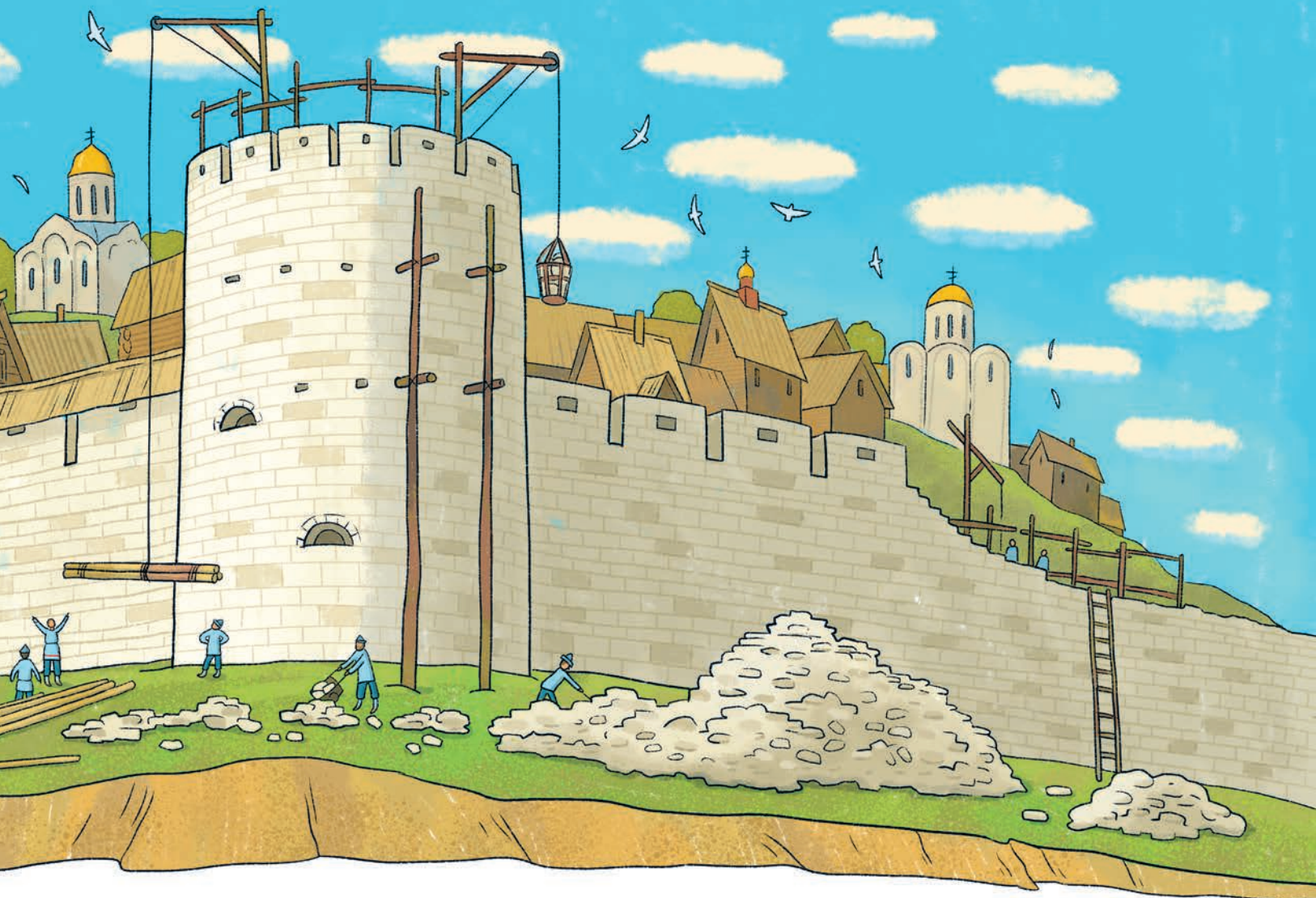
Крепостные стены из дуба прослужили недолго. В XIV веке Москва горела раз в десять — пятнадцать лет. На пожары, уничтожавшие по сто — двести домов, летописцы не обращали внимания, это было делом обычным. Но иногда город выгорал буквально дотла.

В Москве княжил внук Ивана Калиты Дмитрий Донской, когда на город обрушился страшный пожар. Его назвали Всехсвятским, так как начался он в церкви Всех Святых. Лето 1365 года было очень жарким. Пруды пересохли, реки обмелели, дул сильный ветер. Он и разнес искры и головешки: сухие деревянные

дома вспыхивали один за другим. Москва сгорела в считанные часы, а с ней — и дубовые стены Ивана Калиты.

Дмитрий Донской принял решение обнести Москву каменными стенами. И, как пишет летопись, «еже умыслиша, то и сотвориша», то есть сказано — сделано. Зимой по льду Москвы-реки повезли в город белый мячковский камень. А весной началась огромная по тем временам стройка. Две тысячи мастеров возводили белокаменную Москву: стены и башни.

Территория Кремля заметно увеличилась. При Иване Калите длина стен составляла 1670 метров. А протяженность



белокаменных стен была уже 2000 метров, то есть Кремль Дмитрия Донского приобрел почти современные размеры.

К 1368 году строительство было завершено. Закончили не только стену, но и восемь башен.

Хорошо знакомые вам кремлевские башни: Константино-Еленинская, Спасская, Боровицкая, Беклемишевская и Водовзводная — стоят на месте древних башен Дмитрия Донского. На месте Тайницкой башни располагались ворота.

Башни были необходимы для обороны Кремля от врага. В те времена они оканчивались плоскими боевыми площадками, с которых и стреляли по неприятелю. Отсюда хорошо просматривалась вся округа: и приближение врага издалека видно, и пожар легко заметить.

Некоторые башни были проездными, через их ворота люди попадали в город. В случае штурма железные ворота запирали. При нападении врага в Кремле прятались жители всех окрестностей, и они же помогали оборонять крепость.

А что же находилось внутри Кремля? Здесь жили люди, преимущественно знатные, и их слуги. Вся застройка была деревянной: и княжеский дворец, и палаты митрополита, и боярские терема и усадьбы, и дворы богатых людей. Каменными были только храмы: Успенский, Архангельский, Благовещенский соборы, церковь Рождества Богородицы и церковь Ивана Лествичника. Кроме того, на территории Кремля располагалось несколько монастырей и множество маленьких деревянных церквушек.

Вокруг Кремля

Население Москвы жило не только в Кремле, но и вокруг него. Самой многолюдной частью города был Великий Посад. Начинался он сразу у кремлевской стены и занимал всю территорию нынешнего Китай-города. На Посаде кипела оживленная торговля. К пристани причаливали суда купцов. Торговцы зазывали

посетителей в свои лавки. Жившие на Посаде ремесленники продавали глиняную посуду и игрушки, одежду, сбрую и седла, оружие и украшения.

Главными улицами Посада были Великая, Варьская (современная Варварка) и Ильинка. Между Варваркой и Ильинкой находились торговые ряды, а за ними



начиналась самая старая часть Посада, которую так и называли — Зарядье. И это название сохранилось до сих пор.

Местность к северо-западу от Кремля называли Занеглименье, так как находилась она за Неглинкой. А район на южном берегу Москвы-реки назывался Заречье (со временем Заречье превратилось в Замоскворечье). В Занеглименье и Заречье жили мастера-ремесленники: кузнецы, оружейники, литейщики, кожевенники, гончары, ткачи и многие



другие. В те времена свободные люди одной профессии селились и работали рядом. Их поселения назывались ремесленными *слободами*.

Слѣбоды возникали у больших дорог, соединяющих Москву с другими древними городами. Почему же люди старались селиться у дорог? Так было легче доставлять свои товары на Торг, куда съезжались покупатели со всей Руси. А сам Торг находился на месте Красной площади.

Пространства вдоль наезженных торговых путей постепенно застраивались, и старинные дороги превращались в улицы, которые сохранились по сей день. Через Занеглименье проходила дорога, ведущая в Тверь. Теперь это Тверская улица. В Дмитров вела Большая Дмитровская, в Волоцк — современная Большая Никитская, а тогда — Волоцкая. В Новгород ехали по нынешней Красной Пресне, а в Смоленск — по Арбату, правда, раньше он назывался Смоленской дорогой. Одна из старейших дорог на Руси — Стромѣнская — шла из Москвы в Суздаль через село Стромѣнь. Дорога также стала московской улицей Стромѣнкой. А по улице Ордынке ездили в Золотую Орду.