



Эгон Шиле. Фотография Йозефа Антона Трчки. 1914

# Жизнь

Эгон Шиле родился в 1890 году в городе Тульне, в Австрии. Смерть его отца Адольфа, чиновника императорских железных дорог, в течение многих лет страдавшего от галлюцинаций, оказала значительное влияние на жизнь молодого человека, которому в тот момент было всего 15 лет. Одна из старших сестер, Эльвира, также безвременно умерла в возрасте 10 лет. В 1894 году родилась Гертруда (Герти), любимица Эгона, которая позже будет часто позировать для рисунков и картин брата и станет женой его друга, художника Антона Пешки. С юных лет Шиле проявлял замечательную склонность к рисованию и одновременно отсутствие склонности к учебе и дисциплине. Воодушевленный матерью Мари Соукуп, учителем рисования Людвигом Карлом Штраухом, историком искусства Вольфгангом Паукером и художником Максом Карером, он в 1906 году в возрасте шестнадцати лет поступил в Венскую

**Сидящий обнаженный  
мужчина (Автопортрет).**

*1910. Музей Леопольда, Вена*

---

академию изобразительных искусств. В следующем году Шиле познакомился с Густавом Климтом, которого впоследствии станет считать своим духовным отцом. Знакомство подтолкнет молодого мастера к совершенствованию техники рисунка и будет способствовать его сближению с Wiener Werkstätte («Венскими мастерскими») — ассоциацией художников, основанной в 1903 году, что даст дальнейший импульс развитию его искусства. Впервые Шиле продемонстрировал десять своих работ на выставке, проходившей в императорском зале монастыря августинцев в Кластернойбурге. Из-за разногласий с профессором Кристианом Грипенкерлем, известным своими реакционными настроениями, в июне 1909 года Шиле оставил Венскую академию и лишился опеки своего дяди Леопольда Цихацека. Позже совместно с Антоном Пешкой и другими друзьями он основал «Группу нового искусства», в составе которой в декабре в галерее Писко устроил выставку, имевшую значительный успех у публики. В том же году он показал свои работы на Kunstschau — международной художественной выставке, которую принято считать основополагающей в истории венского модернизма. В это время он встретил коллекционеров Карла Райхеля и Оскара Рейнингхауса и критика Артура Рёсслера, которые будут ценить и поддерживать его в дальнейшем. В 1910 году, помимо многочисленных автопортретов в откровенных позах, он также выполнил и портреты известных людей. Шиле в то время много путешествовал, посетил Триест и Крумлов (Крумау), родной город матери в Южной Богемии. После Крумлова Шиле снова начал писать пейзажи. По рекомендации Йозефа Хофмана, директора «Венских мастерских», Шиле участвовал в Internationale Jagdausstellung (Первой охотничьей выставке), где он выставил ныне утраченный портрет сидящей обнаженной женщины, изображенной в натуральную величину. Обнаженная

**Густав Климт**  
**в голубой рабочей рубашке.**  
Ок. 1912

---





**Автопортрет с физалисом.**  
1912 Музей Леопольда, Вена

женская натура впоследствии станет основной темой его творчества. В 1911 году художник познакомился с Валли Нойциль и переехал с ней в Крумлов, но вскоре из-за враждебности местных жителей, осудивших образ жизни художника, пара была вынуждена была уехать. Затем они поселилась в деревне Нойленгбах недалеко от Вены. В 1912 году Шиле выставлялся в Будапеште, Хагене, Кельне и Мюнхене. В этом же году он был обвинен в растлении 14-летней дочери военно-морского офицера Татьяны фон Моссиг и демонстрации безнравственных рисунков в ме-

---



**Портрет Вали.**

1912. Музей Леопольда, Вена

сте, где их могли увидеть несовершеннолетние. Эгон был арестован, а более сотни рисунков художника объявлены непристойными и изъяты. После освобождения из тюрьмы он много путешествовал, а затем переехал в Вену.

В 1913 году Шиле стал членом Bund Österreichischer Künstler (Объединения австрийских художников), возглавляемого Климтом. Принял участие в многочисленных выставках в Венгрии, Германии, Франции и Италии и начал работать на берлинский журнал Die Aktion, где публиковал

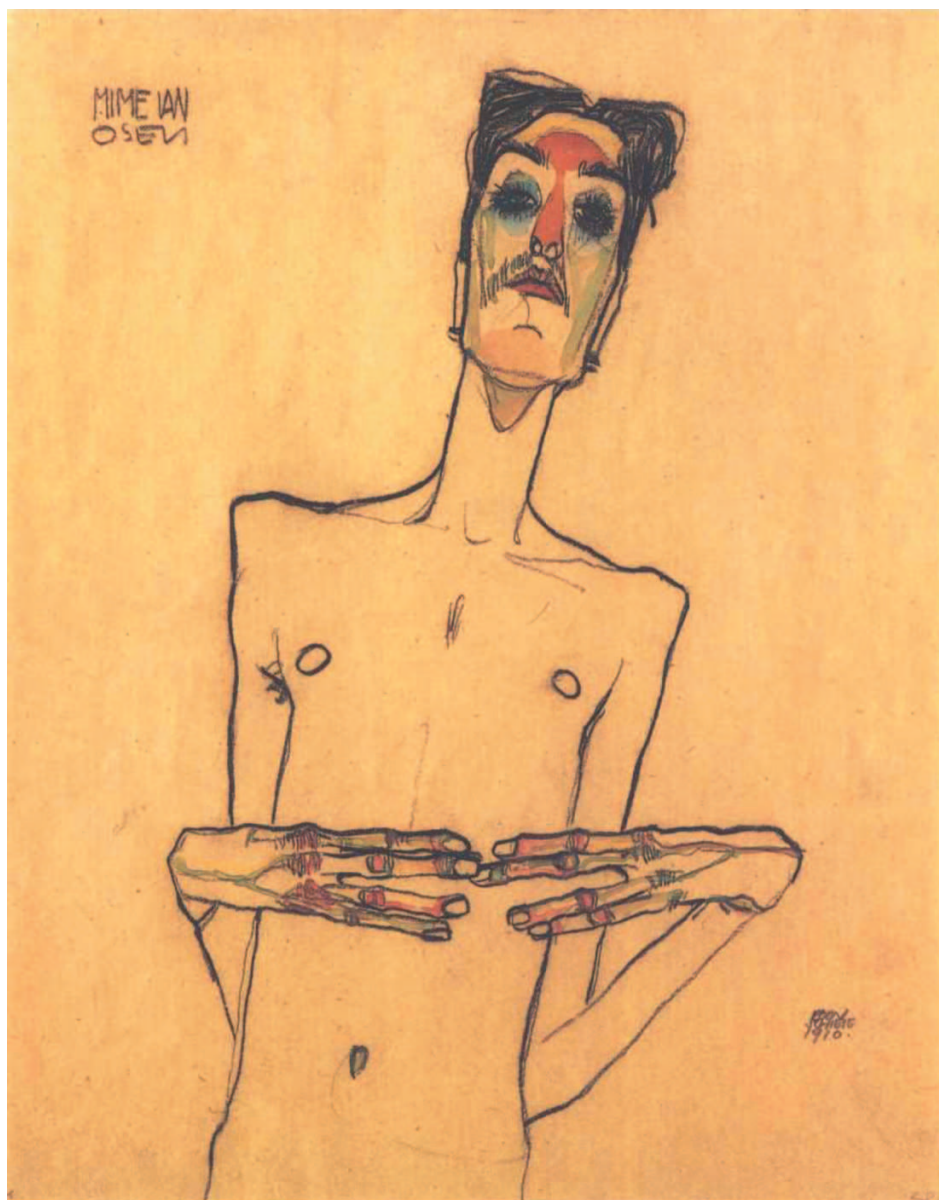
---

рисунки и стихи. В 1914 году он начал резать офорты и создал совместно с фотографом Антоном Йозефом Трчкой серию фотопортретов, которые также стали для него средством для самоанализа. Разорвав отношения с Валли, в 1915 году он женился на Эдит Хармс, с которой познакомился двумя годами ранее. Однако через четыре дня брака Шиле вынужден был отправиться на военные учебные сборы в Прагу, а после был назначен охранять русских военнопленных. Берлинский сецессион предложил ему показать на своей выставке несколько рисунков и три картины. К ним относится «Левитация», которая была помещена напротив «Смерти и жизни» Климта. В период с 1916 по 1917 год Шиле участвовал во многих выставках, а журнал Die Aktion выпустил посвященный ему номер. 6 февраля 1918 года в Венской больнице скончался Густав Климт, на следующий день Шиле создал его карандашный портрет. В марте Шиле с «Группой нового искусства» организовал выставку Венского сецессиона, где в отдельном зале были представлены 19 картин и 29 рисунков мастера. Осенью того же года умерла от испанки его беременная жена, а через три дня, 31 октября 1918 года, та же болезнь унесла и Эгона, в возрасте 28 лет.

**Мим Эрвин Озен с соприкасающимися пальцами.**

1910

---







# Шедевры

*«Я знаю, что нет  
современного искусства,  
а есть только одно —  
вечное».*

**Эгон Шиле.**  
Тюремный дневник.  
22 апреля 1912 г.

**Кардинал и монахиня.**  
1912. Музей Леопольда, Вена

---

**Портрет Антона Пешки. 1909***Холст, масло. 100 × 110,2 см**Частная коллекция*

Антон Пешка провел свои ученические годы в Вене в классе профессора Грипенкерля вместе с Шиле, а в 1914 году женился на его младшей сестре Гертруде. Художник с чуткой душой, он был большим и искренним другом Шиле. На портрете, датированном 1909 годом, изображен силуэт на светлом фоне. Будущий зять Эгона показан в профиль, сидящим в кресле. Эта работа, показанная в том же году на *Kunstschau*, характеризуется решительным преобладанием линии, подчеркивающей двухмерность картины. Здесь все еще ощущается сильное влияние искусства Сецессиона как в выборе цветов, серебра и позолоченной бронзы, так и в наличии, пусть и скромных, декоративных деталей. Тонкая гармония определяет колористический выбор художника: оттенки бежевого, выбранные для кресла, гармонируют с оттенками цвета стен, перекликаются с тонами, использованными для лица и рук портретируемого, а сиреневый жакет отсылает к декору кресла. Очертания тела Пешки почти не отделены от кресла, в котором он сидит, и хотя его лица полностью не видно, направленный вниз взгляд и слегка наклоненная вперед голова создают впечатление большого внутреннего спокойствия и глубокой задумчивости. В то же время слегка непропорциональные телу, нервно скрещенные на подлокотнике кресла руки контрастируют с безмятежностью лица.

---

