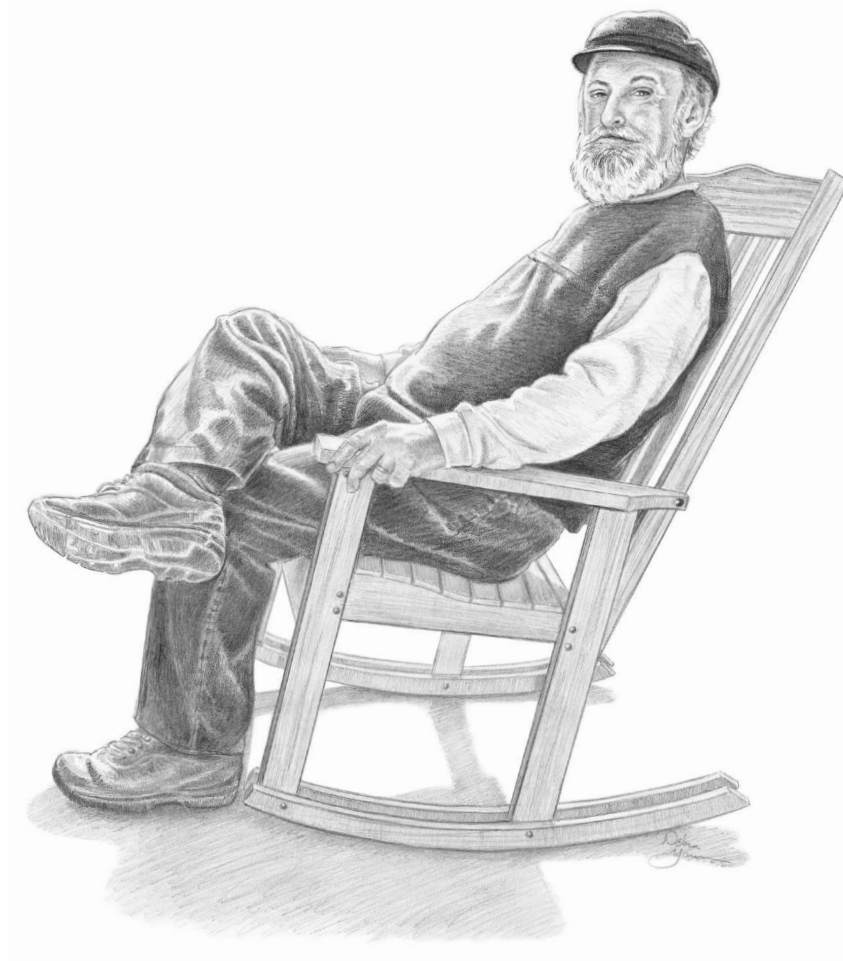
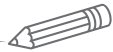


Введение

Врожденный ли вы художник с особым талантом, профессиональный живописец или любитель, только осваивающий основы рисования? И в том, и в другом случае вы обретете под ногами твердую почву и перестанете быть простым копиистом, если познакомитесь с анатомией человеческого тела и анатомией животных. Знание анатомии не означает, что вы сможете без запинки назвать поллатыни любую, самую мелкую деталь человеческого организма. Художнику важно знать законы строения тела, которые позволят изобразить мужчину, женщину, ребенка или животное в любом положении. Вы должны знать анатомию для того, чтобы придать изображаемому объекту самую причудливую позу, которую может потребовать композиция рисунка. Знание анатомии позволит вам писать человека или животного с полным пониманием того, что делаете.





Инструменты и материалы

СОБИРАЕМ САМОЕ НЕОБХОДИМОЕ

Вначале вам не понадобится много материалов и инструментов – вы можете получать удовольствие от рисования, имея под рукой только карандаш ТМ, точилку, виниловый ластик и любой лист бумаги. Вы всегда можете добавить потом побольше карандашей, уголь, карандаши для растушевки и многое другое. Покупая карандаши, смотрите, чтобы на них были пометки в виде букв и цифр – их комбинация обозначает степень мягкости и твердости грифеля. Мягкие карандаши обозначаются буквой М, при работе ими получаются темные, плотные штрихи, и они мягче, чем карандаши, обозначенные буквой Т. Карандаш ТМ – промежуточный вариант между типами Т и М, это удобный универсальный вариант карандаша, он отлично подходит новичкам. Справа показаны различные виды инструментов и штрихов, которые можно получить с помощью каждого из них. По мере того как вы будете покупать новые карандаши, попробуйте по-разному затачивать их и попрактикуйтесь в получении разнообразных штрихов и различных эффектов за счет изменения давления на грифель.

ТМ, острый кончик

ТМ, круглый кончик

4М, плоский кончик

4М, плоский карандаш
для набросков

4М, уголь

Виноградный уголь

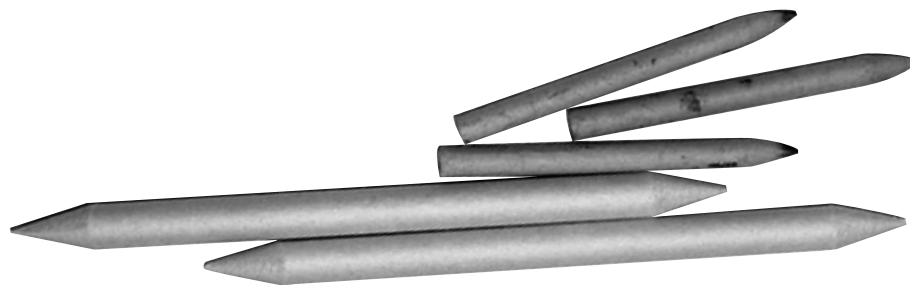
Белый уголь





Ластики для художников

Виниловый ластик предназначен для удаления карандашных линий с бумаги. Ластик-клячка позволит стереть лишние штрихи на ограниченных участках рисунка.



Карандаши для растушевки

Эти карандаши позволят растушевать карандашные линии на небольших областях бумаги.



Крафт-ножи

Крафт-ножи пригодятся для разрезания бумаги и затачивания карандашей.





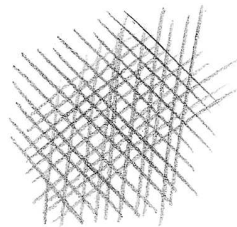
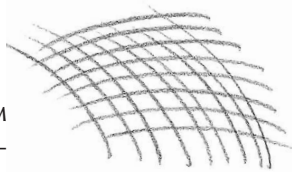
Способы штриховки

ВЫРАБОТАЙТЕ СВОЙ СТИЛЬ

Многих великих художников прошлого можно сейчас идентифицировать по тому, как они выполняли линии. Рисунки Ван Гога напоминают о каллиграфии, имя Сёра стало синонимом пуантилизма, Джакометти был известен своими каракулями. А вы можете определить свой стиль по карандашным линиям?

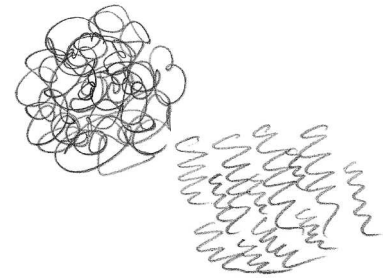
ИСПОЛЬЗОВАНИЕ ПЕРЕКРЕЩИВАЮЩИХСЯ ШТРИХОВ

Если вам нравится рисунок с большим количеством мелких и тщательно прорисованных деталей, то вам отлично подойдет эта перекрестная штриховка. Густота тени определяется расстоянием между штрихами.



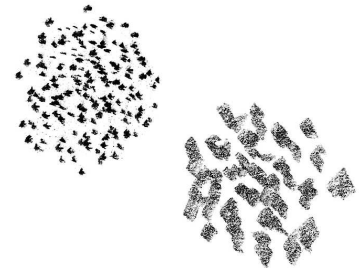
ИСПОЛЬЗОВАНИЕ ОКРУГЛЫХ ШТРИХОВ

Если вы используете подобные округлые, свободные штрихи, скорее всего вы любите поэкспериментировать. Подобные петли лучше передают настроение, чем изображают точные детали.



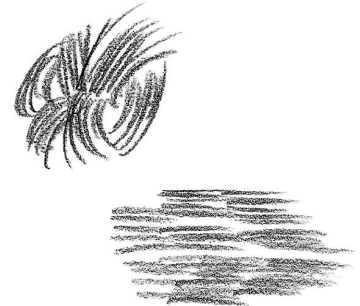
ИСПОЛЬЗОВАНИЕ МАЛЕНЬКИХ ТОЧЕК

Эту технику называют «пуантилизм» – картина рисуется множеством маленьких точек. Делайте точки разного размера, чтобы создать разное ощущение глубины и тени. Пуантилизм требует большой точности работы и опыта.



ИМИТАЦИЯ МАЗКОВ КИСТЬЮ

Вы можете создать иллюзию мазков кистью, используя короткие, широкие линии. Это создает ощущение живописи, но позволяет вам так же контролировать движение карандаша, как при штриховке. Эти штрихи выглядят очень эффектно.

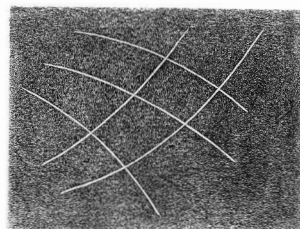
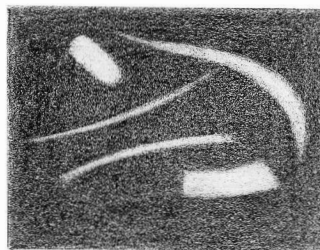
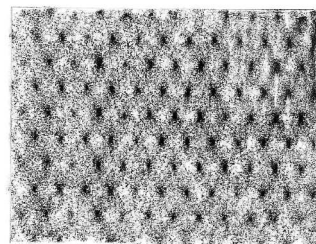
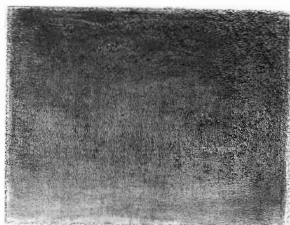


ИСПОЛЬЗОВАНИЕ РАЗЛИЧНЫХ ПРИЕМОВ

Ниже приведено несколько примеров тех методов, которые можно использовать при работе карандашом. Эти методы важны для создания живописных эффектов. Помните, что у карандашей с пометкой М грифель мягкий, а у карандашей с пометкой Т грифель жесткий – в этих упражнениях надо использовать и тот и другой.

СОЗДАНИЕ ЭФФЕКТА РАЗМЫВАНИЯ

Сначала заштрихуйте участок рисунка водорастворимым карандашом (карандаш, который при смачивании создает эффект акварели). Затем смешайте штриховку влажной кистью. Используйте более толстую бумагу вроде пергамента.



ОТТИСК

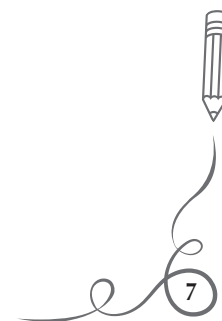
Накройте поверхность бумагой и потрите ее боковой стороной грифеля. Следы от грифеля будут повторять узор текстуры поверхности. Попробуйте использовать мягкий карандаш и гладкую бумагу и выбирайте поверхность с сильно выраженной текстурой. В этом приеме использована проволочная сетка.

ОЧИЩЕНИЕ ОТДЕЛЬНЫХ УЧАСТКОВ

Нанесите гладкий слой графита на гладкую бумагу, а затем очистите требуемые области с помощью резинки. Подобная техника позволяет создать блики и добиться других интересных эффектов.

ВДАВЛЕННЫЕ ЛИНИИ

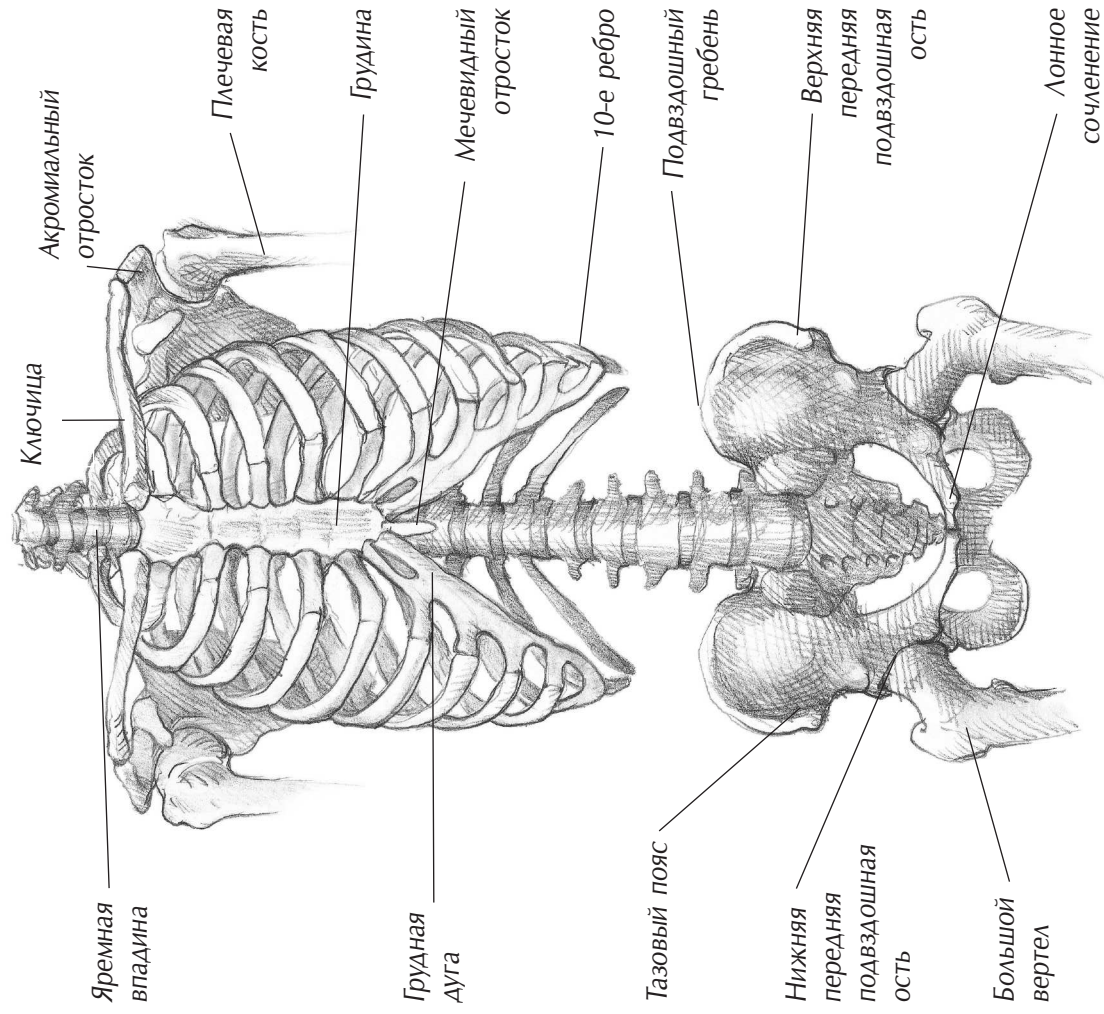
Нарисуйте узор на бумаге острым предметом, не оставляющим следов, например вязальной спицей, а затем заштрихуйте область с нанесенным рисунком – графит не будет попадать во впадины, оставленные острым предметом, оставляя белые линии.





Основы анатомии

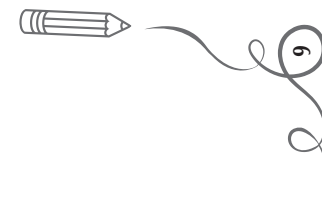
ТУЛОВИЩЕ: ВИД СПЕРЕДИ

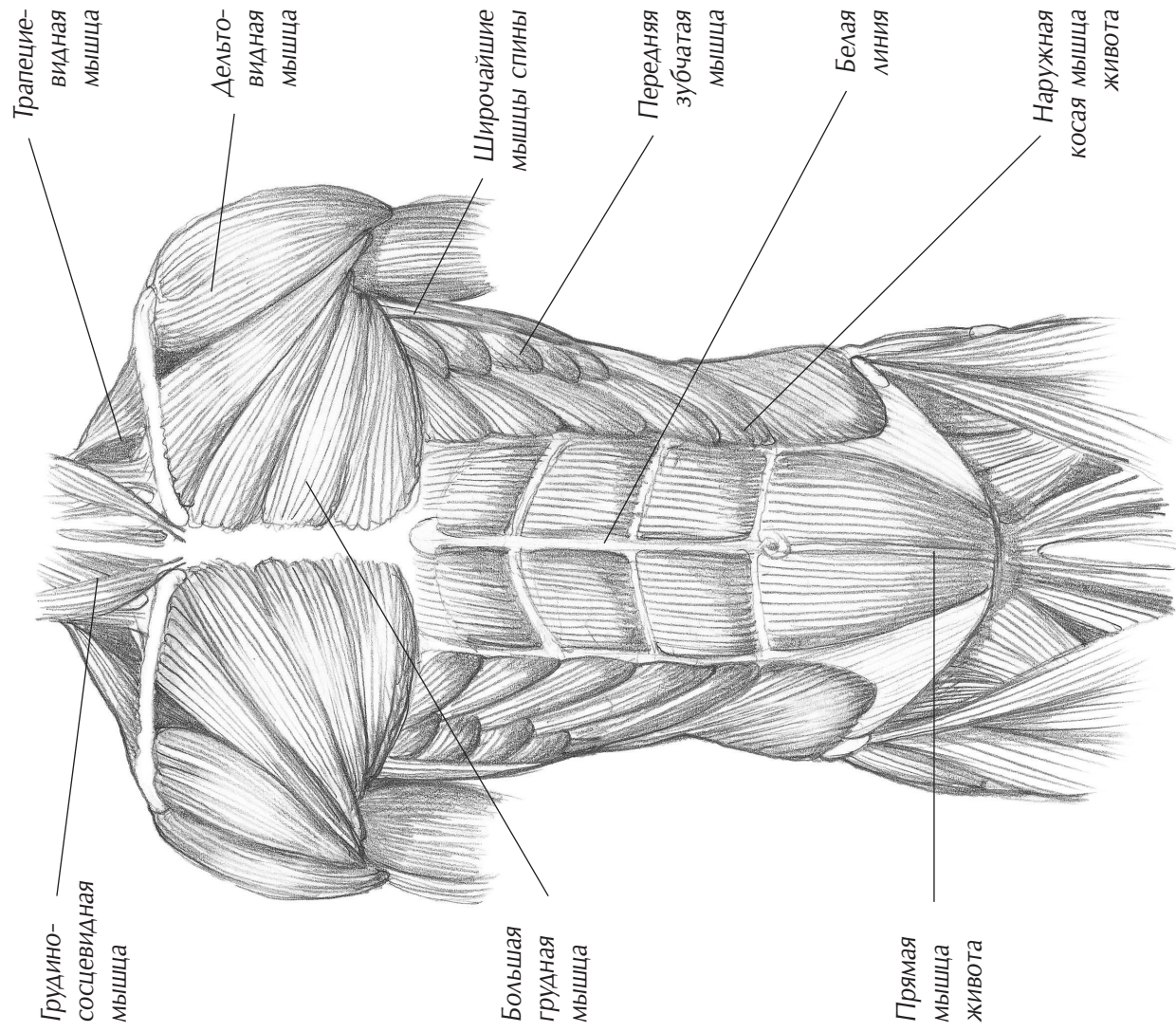


СКЕЛЕТ

Художникам важно знать строение определенных частей скелета, потому что они видны и служат визуальными ориентирами при рисовании. Некоторые кости скелета туловища видны даже сквозь кожу – это ключицы, акромиальный отросток, грудина, грудная дуга, 10-е ребро, верхняя передняя подвздошная кость и большой вертел. Позвоночник насчитывает 24 позвонка, разделенных на 3 отдела: шейный отдел (или шея) насчитывает 7 позвонков, грудной отдел (или грудь) – 12 и поясничный (или нижний спинной) – 5.



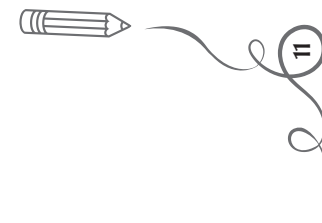




МЫШЦЫ ТУЛОВИЩА

Мышцы туловища своими сокращениями приводят в движение позвоночник – и грудь, и таз вращаются и сгибаются на этом прочном и гибком стержне. Форму мышц туловища определяет соотношение между грудной клеткой, плечами и тазом. Грудные мышцы разделяются на грудной, прямые мышцы живота разделяются белой линией, наружные косые мышцы живота переплетаются с передними зубчатыми мышцами – они соединяют восемь нижних ребер с тазовым поясом.





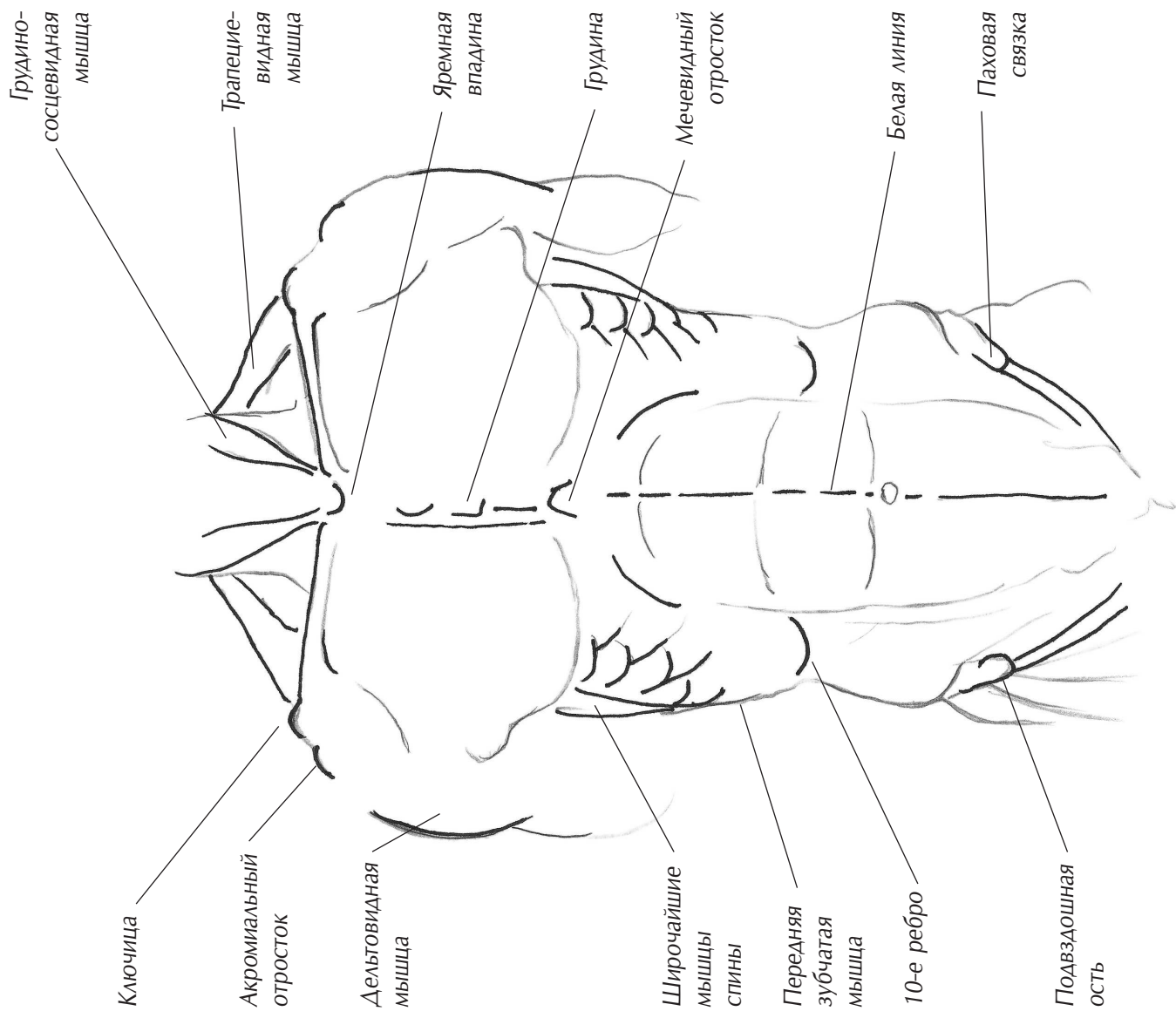


СХЕМА ОРИЕНТИРОВ

Заметные мышцы и кости, показанные на рисунке выше, наиболее важны для художников, которые хотят нарисовать туловище человека верно. Постарайтесь точно изобразить эти анатомические особенности, чтобы добиться максимального правдоподобия.

