

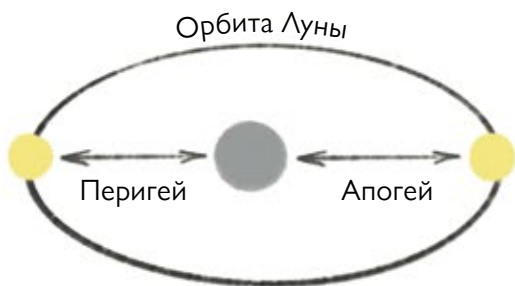
Взглянув на небо ночью или даже днём, мы видим Луну такой же, какой она была и тысячи лет назад. Тот же бледный лик, то же таинственное серебристое сияние, воспетое поэтами, те же тёмные пятна на поверхности — лунные моря.

Купаться Запрещено!  
ВОДЫ НЕТ!

Да, именно моря! Несмотря на то что на Луне нет воды и искупаться там не получится, мы продолжаем называть их морями вслед за астрономами прошлого: тёмные пятна на лунной поверхности казались им водоёмами, а светлые — сушей. Древнегреческий учёный Плутарх считал, что климат на Луне похож на земную весну, что там дуют ветры, а лунные обитатели — размером чуть поменьше землян — могут обходиться малым количеством пищи.



Неудивительно, что возникали такие заблуждения,  
ведь **НАШИ ПРЕДКИ НИЧЕГО НЕ ЗНАЛИ**  
О ЛУНЕ НАВЕРНЯКА.



Из всех способов изучения Луны учёным прошлого было доступно лишь наблюдение... Но много ли удастся разглядеть, если предмет исследования находится на расстоянии 384 400 км? Это среднее расстояние между Луной и Землёй, ведь ЛУНА НЕ СТОИТ НА МЕСТЕ, она всё время движется по орбите. В апогее (наиболее удалённой от Земли точке орбиты) два небесных тела разделяют 406 670 км, в перигее (наиболее близкой точке орбиты) — 356 400 км.

ЗЕМЛЯ БОЛЬШЕ  
ЛУНЫ В 3,5 РАЗА!

Впрочем, это не помешало древнегреческому астроному Гиппарху Никейскому ещё во II веке до н. э. вычислить почти точное расстояние до Луны. Ему удалось определить и размеры ночного светила. И хотя мысль древних о том, что Земля «висит» в пространстве неподвижно, была ошибкой, учёные уже тогда понимали, что Луна вращается вокруг нашей планеты. По большому счёту, ЭТО ВСЁ, ЧТО СОВРЕМЕННОКАМ ГИППАРХА БЫЛО ИЗВЕСТНО О ЛУНЕ.

В честь Гиппарха назван один из лунных кратеров.

ДА ЛАДНО!  
НЕ ПРЕУВЕЛИЧИВАЙТЕ!



Когда в 1609 году Галилей изобрёл телескоп, учёные наконец смогли разглядеть детали лунного рельефа и дать им названия. Первый лунный картограф, поляк Ян Гевелий, долго колебался, раздумывая над тем, чьи имена будут носить лунные объекты. Чтобы никому не было обидно, он использовал красивые, но абстрактные, а также некоторые земные названия. Так на поверхности Луны появились ОКЕАН БУРЬ, МОРЕ ХОЛОДА, ГОРЫ АПЕННИНЫ, КАРПАТЫ, КАВКАЗ. Кстати, Гевелий в то время ещё не знал, что на самом деле представляют собой тёмные пятна на лунной поверхности, и считал их самыми настоящими морями в земном смысле этого слова.






КОГДА В 1609 ГОДУ ГАЛИЛЕЙ ИЗОБРЕЛ ТЕЛЕСКОП...



Ещё один составитель лунных карт, итальянец Джованни Риччоли, не побоялся использовать имена известных учёных — Платона, Аристотеля и других. Хотя и он был склонен к поэтическим названиям: ОЗЕРО СМЕРТИ, МОРЕ ДОЖДЕЙ, МОРЕ ЯСНОСТИ, ОЗЕРО СНОВИДЕНИЙ появились на карте Луны благодаря ему. Несмотря на многие недостатки, названия Риччоли утвердились в астрономии и почти все используются по сей день.



Один из лунных кратеров носит сегодня имя Джованни Риччоли. Он находится на видимой стороне Луны — единственной, которую видно с Земли!

А МОРЕ ЛЮБВИ  
НА ЛУНЕ ЕСТЬ?

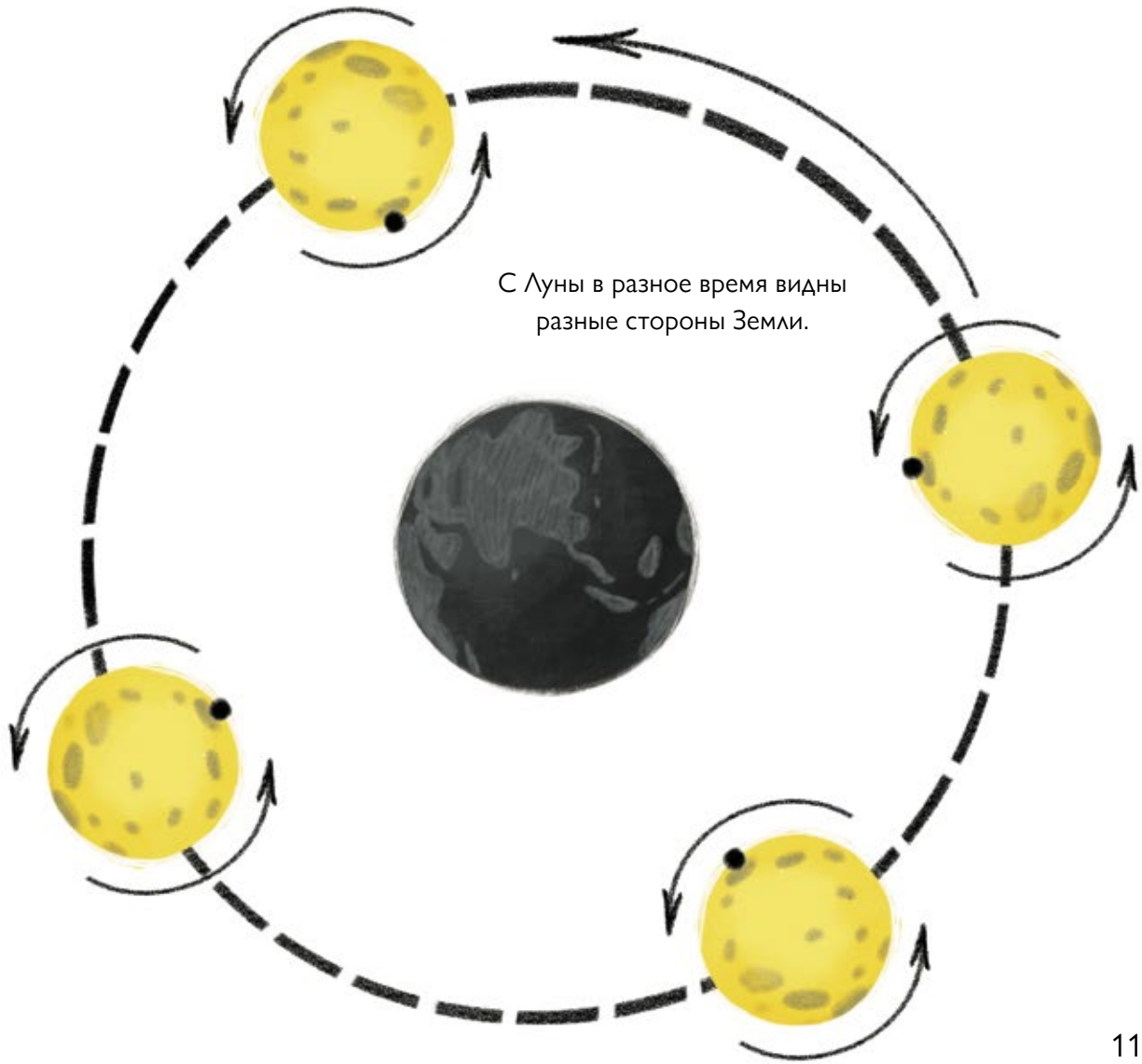
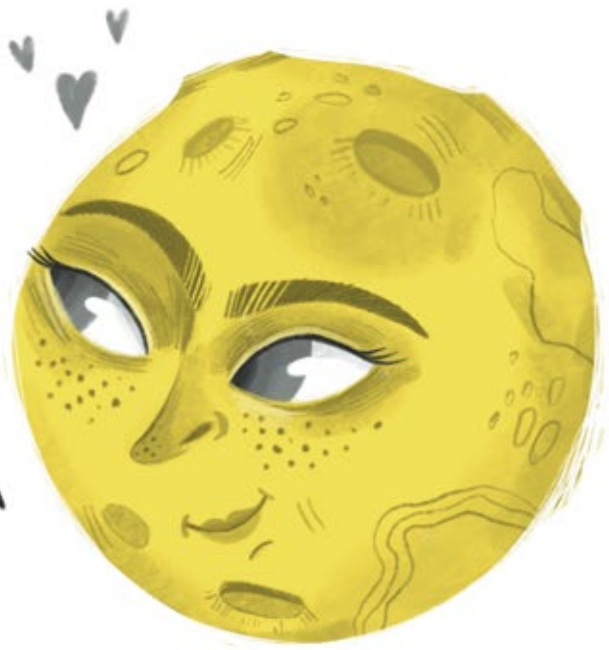




ИНТЕРЕСНО, ЧТО  
У НЕЁ НА ЗАТЫЛКЕ?

Даже с телескопом астрономы долгое время могли изучать всего одну сторону спутника — ту, что видна с Земли. Она так и называется — **ВИДИМАЯ СТОРОНА ЛУНЫ**. Дело в том, что время, за которое Луна совершает оборот вокруг своей оси, совпадает со временем, за которое она обегает Землю. То есть, двигаясь вокруг нашей планеты, Луна как будто всё время поворачивается к ней «лицом». Вот почему наблюдатели с Земли могли видеть только одно лунное полушарие, причём всегда одно и то же.

Я ВСЕГДА СМОТРУ  
ТОЛЬКО НА ТЕБЯ!



С Луны в разное время видны  
разные стороны Земли.