





# СОДЕРЖАНИЕ

## ПОЛЕЗНЫЕ СВЕДЕНИЯ ..... 4

Материалы и инструменты ..... 4

Приемы работы ..... 6

Подготовка к работе ..... 6

Прямой набор ..... 7

Встречный набор (плетение) ..... 7

«Иголочка» ..... 8

«Веточка» ..... 8

«Крест», «колечко» ..... 9

Параллельное плетение ..... 10

Мозаичное плетение ..... 11

Плетение сеткой (сетчатое) ..... 12

«Зубчик» ..... 13

Кирпичное плетение ..... 13

Начало объемных фигурок.

Жесткий строчной шов ..... 15

## ДЛЯ САМЫХ МАЛЕНЬКИХ ..... 16

Снеговик ..... 16

Снегурочка ..... 18

Дед Мороз ..... 20

## УКРАШАЕМ ДОМ ..... 22

Еловая ветка ..... 22

Шарик ..... 25

Подсвечник ..... 27

Снежинка «Кружево» ..... 30

Снежинка «Зимняя заря» ..... 33

Снежинка «Морозное утро» ..... 36

Снежинка «Иголки» ..... 38

Снежинка

«Ледяные цветы» ..... 41

## УКРАШАЕМ ПРАЗДНИЧНЫЙ СТОЛ ..... 44

Звездочки ..... 44

Шарики ..... 46

Фонарики ..... 48

Хлопушки ..... 50

Веночек ..... 52

Снеговик ..... 54

Снегурочка ..... 56

Дед Мороз ..... 58

## ПРИЯТНЫЙ БОНУС ..... 61

Браслет (диадема)

и кольцо ..... 61



# ПОЛЕЗНЫЕ СВЕДЕНИЯ

*Бисер идеально подходит для создания новогодних украшений. Елочные игрушки, небольшие интерьерные композиции или бижутерия, собранные из ярких блестящих бусинок, создают настроение праздника. Выполнить изделия из книги достаточно просто, да и материал доступен и недорог*

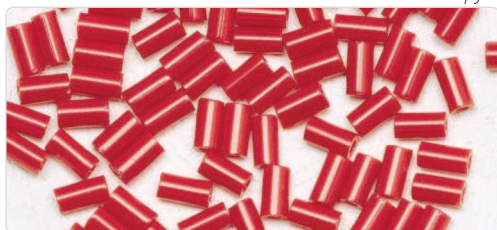
## МАТЕРИАЛЫ И ИНСТРУМЕНТЫ

*Инструменты для работы, скорее всего, можно найти дома: их набор совсем невелик. С материалами также проблем не возникнет: в продаже есть бисер самых разных видов, приобрести основы для плетения не проблема*

**Бисер** – маленькие шарики разных цветов – лучше приобрести чешский, хотя для некоторых изделий вполне подойдет китайский. Чешский бисер калиброванный: одинакового размера и формы, а в пакетике китайского можно встретить самые разные бисерины. Что касается размера бисера, в изделиях использован № 10.0.



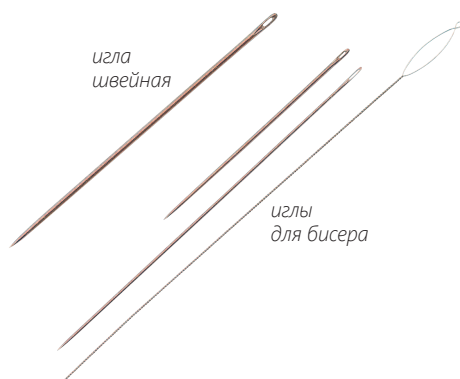
бисер



стеклярус

**Стеклярус** – тонкие стеклянные трубочки – понадобятся при изготовлении снежинок.

**Иглы** для бисера пригодятся для плетения на нити или тонкой леске. Иглу лучше выбрать толщиной 0,3 мм – она свободно проходит через отверстия в бисеринах. Длина иглы зависит от техники плетения. Так, на длинные иглы удобнее нанизывать большое количество бисерин, а короткими проще плести плотно.



**Проволоку** для основы лучше выбрать диаметром 0,3 мм. Она хорошо держит форму и ее легко протянуть через отверстие в бисерине.

**Леску** или **нить** используют для плетения полотна. Не стоит покупать дорогой материал, если вы не собираетесь продолжать работать с бисером. Например, нить Титан и рыболовная леска толщиной 0,2–0,3 мм вполне бюджетны и неплохого качества.

**Нитки «ирис»** понадобятся при изготовлении еловых веток.

**Ножницы** нужны для обрезания концов нити и лески. Удобнее работать маленьким инструментом с короткими лезвиями. Если вам не жалко ножниц, ими можно обрезать и тонкую проволоку.



**Замочки** понадобятся для бижутерии, а **соединительные колечки** для подвесов елочных игрушек.



**Кусачки** также пригодятся для работы с проволокой. **Круглогубцы** или **плоскогубцы** помогут согнуть концы проволоки при формировании подвеса и протянуть иглу через отверстие в бисерине при плетении.

# ПРИЕМЫ РАБОТЫ

*Как соединить бисерины, чтобы получилась фигурка? Бисерины можно нанизать и переплести различными способами. В этом разделе вы найдете описание приемов работы, которые понадобятся при изготовлении поделок*

## ПОДГОТОВКА К РАБОТЕ

*Бисер, особенно недорогой, нуждается в калибровке: необходимо удалить бракованные (слишком крупные, мелкие, кривые и т. д.) бисерины. Также нужно подготовить и основу для плетения – нить, проволоку или леску*



**1.** Подберите бисер нужных цветов. Переберите, отделяя «нестандартный». Разложите бисер по цветам в отдельные емкости.



**2.** Отрежьте кусочки основы нужной длины.

**3.** Если вы работаете с проволокой, проверьте, чтобы она не имела загибов и петель. Если кончик проволоки сильно изогнулся, не старайтесь его выпрямить, – испорченный кусочек просто обрежьте кусачками.

**4.** Если вы работаете с нитью, вставьте ее конец в ушко иглы.



## ПРЯМОЙ НАБОР

Это самый простой способ набора. Прямой набор используют практически в любом изделии. Бисерины при таком низании свободно двигаются по основе. Чтобы бисерины не соскочили, используют стоп-бисерину. Это, как правило, более крупная бисерина, которую закрепляют на конце основы

**1.** На конец основы наберите нужное количество бисерин выбранных цветов.



**2.** При необходимости, выполняйте прямой набор на двух концах одновременно. Для этого сложите их вместе, подровняйте по длине и выполните прием.

**3.** При наборе стекляруса обязательно добавляйте с обоих концов трубочки по бисерине: при затягивании плетения острые края могут порезать проволоку.

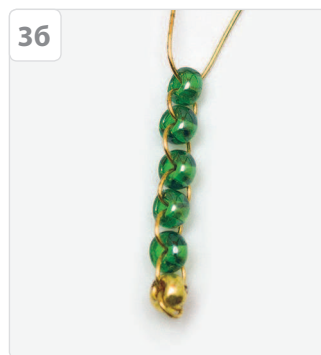
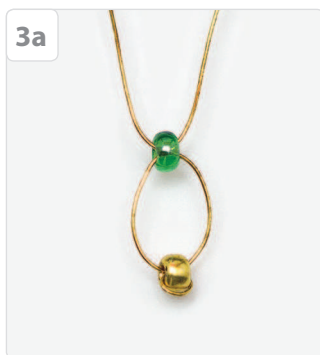
## ВСТРЕЧНЫЙ НАБОР (ПЛЕТЕНИЕ)

При этом наборе бисерины закреплены на рабочей нити. Выполняют его двумя концами основы. Низание используют в разных видах плетения, когда необходимо жестко закрепить элемент

**1.** Наберите на основу одну бисерину. Поместите ее в середину основы. Протяните концы основы через отверстие в бисерине, заведя их с противоположных сторон.

**2.** Затяните петлю.

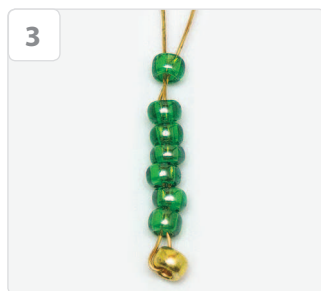
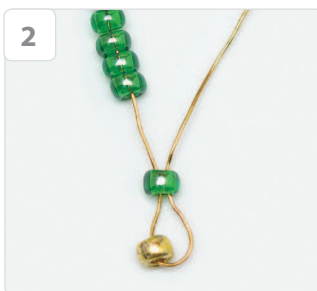
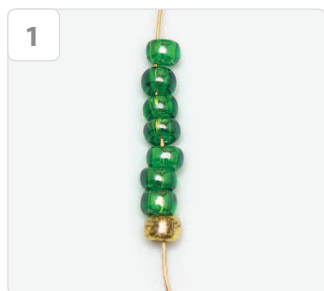
**3.** Продолжите плетение, добавляя по одной бисерине и проводя концы основы через отверстие, как для первой бисерины.



## «ИГОЛОЧКА»

*Этот элемент часто используют в изделиях. Например, при плетении еловой ветки «иглолочка» – основной прием*

1. Наберите на основу нужное количество бисерин.
2. Проведите рабочую нить через отверстие в предпоследней бисерине набора, по направлению к началу низания.
3. В том же направлении нанижите оставшиеся бисерины. Нить будет дважды проходить через все бисерины, кроме последней. Она послужит «замочком» и позволит сформировать иглу. Затяните нить.



## «ВЕТОЧКА»

*Этот элемент состоит из нескольких «иглолочек», выполненных из одинакового или различного количества бисерин, по одной или по несколько, исходящих из одной или разных точек*

1. Выполните «иглолочку».
2. Нанижите на рабочий конец нити нужное количество бисерин, выполните еще одну «иглолочку», подводя первую бисерину как можно ближе к первой бисерине первого элемента.
3. При плетении «веточки» с парными ответвлениями, повторите п. 2 на втором конце основы.
4. Затяните основу и нанижите на оба конца нужное количество бисерин.

