



О путешествиях, полных приятных неожиданностей и ярких впечатлений, рассказывают с восторгом, вспоминают о них спустя дни, годы и десятилетия. Это всегда незабываемые встречи, новые ощущения, знания и опыт. Поездки и круизы, походы и экскурсии делают нашу жизнь интересной и насыщенной, они позволяют человеку радоваться, развиваться, а иногда и по-другому взглянуть на свое место в этом мире.

Путешествующим по России несказанно повезло, ведь на просторах такой необъятной страны, раскинувшейся в двух частях света — Европе и Азии, объединились славная история и древние традиции живущих здесь народов, величие души и подлинный размах земель. Здесь встречаются высочайшие горные хребты и бескрайние альпийские луга, могучие полноводные реки и чистейшие бирюзовые озера, ласковые берега теплых морей и суровая вечная мерзлота. И повсюду можно увидеть уголки первозданной природы и невероятно живописные ландшафты. Чего только стоят поражающие своей красотой озеро Байкал в Сибири, Долина гейзеров на Камчатке, гора Ай-Петри в Крыму, Эльбрус на Кавказе! Перечислять можно до бесконечности.

А сколько российских городов и сел ждут тех, кто готов пройти по их улицам и площадям, паркам и скверам, познакомиться с их достопримечательностями, открыть новые грани удивительно богатого прошлого и настоящего! Помимо крупных мегаполисов и признанных культурных центров, таких как Москва и Санкт-Петербург, вас могут привлечь города Золотого кольца, где расположено множество исторических зданий и сооружений, музейных комплексов и заповедников, большинство из которых включены в список Всемирного наследия ЮНЕСКО и объявлены достоянием всего человечества. Не меньшего внимания достойны и другие населенные пункты России с многовековой историей и неповторимым национальным колоритом, с уникальной архитектурой и памятниками, ставшими объектами культурного наследия народов Российской Федерации.

У нас с вами огромный выбор направлений — от черноморского побережья и широких южных степей до Крайнего Севера и Заполярья, от западных регионов страны до Урала и Алтая и от Урала до Дальнего Востока.

Православные монастыри и храмы, католические соборы и каплицы, мусульманские мечети и медресе, буддийские дацаны и ступы влекут как источники веры и надежды, светочи духовной жизни. Древние селения, крепости и башни, затерянные дольмены и руины каменных сооружений, таинственные пещеры и гроты манят раскрыть их загадки. Соленые морские волны, искрящиеся на солнце шумные водопады, песчаные дюны, бескрайние степи, неприступные горные пики и крутые спуски зовут насладиться их красотой.

Знакомство с Россией способно превзойти самые смелые ожидания, оно может стать поистине знаковым событием в вашей жизни, когда охватывает чувство гордости за свою великую страну и радость бытия ощущается особенно остро.

МОСКВА

Москва — столица Российской Федерации, город федерального значения, центр Московской области и самый большой город России. Это крупнейший из мегаполисов, расположенных на территории Европы. Город славится многочисленными архитектурными сооружениями, от средневековых до современных. Многочисленные музеи, театры, парки, красивые здания привлекают сюда ежегодно сотни тысяч туристов.

МОСКОВСКИЙ КРЕМЛЬ

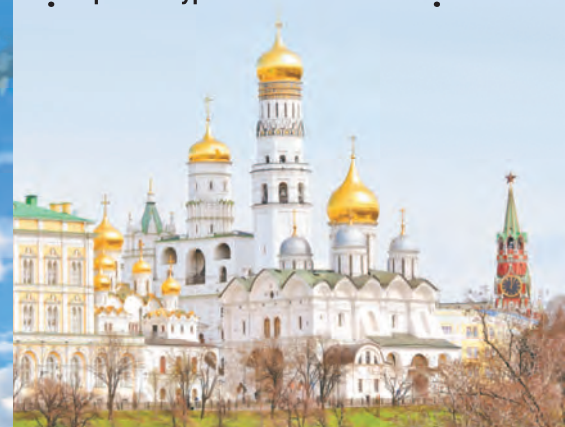
В 1156 г. в месте слияния Москвы-реки и Неглинной по приказу князя Юрия Долгорукого была построена деревянная крепость — первый Московский Кремль. Современный Московский Кремль возведен в 1485—1495 гг. итальянскими зодчими и несет в себе черты архитектуры Ренессанса.



Высота стен Кремля, узкие бойницы на его башнях, оборонительные площадки — все говорит о том, что Кремль — прежде всего крепость эпохи Возрождения. Облик этих стен и башен прочно ассоциируется с историей России, становлением ее государственности и могущества.

Не секрет, что кремлевские башни имеют индивидуальные названия и неповторимую историю. Но символом Москвы все же считают Спасскую башню — парадные кремлевские ворота. Квадратная многоярусная постройка проекта П. А. Солари имеет 71 м в высоту, она богато оформлена декоративными элементами. В шатровом четверике установлены часы-куранты.

На Соборной площади Кремля расположена величественная белокаменная церковь-колокольня Святого Иоанна Лествичника, больше известная как колокольня Ивана Великого. Она объединяет все древние храмы Московского Кремля в единый архитектурный ансамбль.



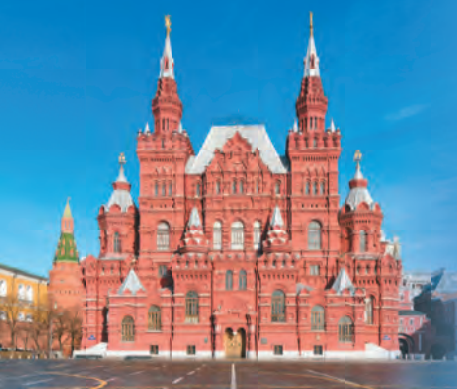
Сегодня Московский Кремль входит в число крупнейших архитектурно-градостроительных ансамблей мира. За крепостными стенами, на территории площадью 28 га, расположены просторные площади и живописные скверы, величественные дворцы и множество храмов. Это целый город внутри российской столицы, который создавался на протяжении многих столетий и ныне хранит памятники русской архитектуры XIV—XX вв. Они составляют ансамбли Соборной, Ивановской, Сенатской, Дворцовой и Троицкой площадей, а также Спасской, Боровицкой и Дворцовой улиц, которые полны достопримечательностей. Частью комплекса Большого Кремлевского дворца, к примеру, является знаменитый музей-сокровищница — Оружейная палата.

Большой Кремлевский дворец.



КРАСНАЯ ПЛОЩАДЬ

Главная площадь Москвы и всей страны расположена между Московским Кремлем и Китай-городом. Архитектурный ансамбль площади, известный практически каждому жителю России с детства, находится под охраной ЮНЕСКО как памятник Всемирного наследия.



Государственный исторический музей — крупнейший культурно-просветительский и научно-исследовательский центр по истории России. Проект здания в псевдорусском стиле, а также его отделки и внутреннего убранства выполнен под руководством знаменитого архитектора В. О. Шервуда. Залы оформляли выдающиеся русские зодчие, художники и скульпторы. Здесь трудились И. Е. Репин, В. А. Серов, И. К. Айвазовский, В. М. Васнецов. Сооружение гармонично дополняет ансамбль Красной площади.



Верхние торговые ряды (ГУМ) возведены на Красной площади в 1889—1893 гг. в стиле русского узорочья по проекту архитектора А. Н. Померанцева. Нарядное здание органично вписывается в архитектурный ансамбль площади. Торговые помещения облицованы мрамором и гранитом, искусно декорированы стеклом, лепниной, скульптурными формами.

СОБОР ВАСИЛИЯ БЛАЖЕННОГО

Собор Василия Блаженного, или собор Покрова Пресвятой Богородицы, что на Рву, был построен в Москве в 1555—1561 гг. в знак взятия Казани Иваном Грозным. По самой распространенной версии, этот собор возвели зодчие Постник и Барма. Впоследствии храм перестраивался и обрел современный облик уже в XIX в. Сегодня он — один из самых известных архитектурных памятников не только Москвы, но и всей страны, внесенный в список семи чудес России. Это и храм, и филиал Исторического музея одновременно. Архитектура, внешнее декоративное убранство, монументальная живопись, фрески, редкие памятники русской иконописи — все это делает собор уникальным по красоте и значению.



Здание Третьяковской галереи расположено в комплексе построек, основой которых является особняк XVIII в. Знаменитая семья Третьяковых приобрела этот дом в 1851 г. и начала собирать здесь картины русских художников. По мере роста коллекции для нее потребовались новые помещения, и к дому начали делать пристройки. Сегодня в историческом здании Третьяковской галереи размещается экспозиция русского искусства XII—XX вв. Она занимает 62 зала.



© Mistervlad / Shutterstock.com

Государственная Третьяковская художественная галерея в Москве. Россия. Июнь 2022 г.

МОСКОВСКИЙ ГОСУДАРСТВЕННЫЙ УНИВЕРСИТЕТ ИМЕНИ М. В. ЛОМОНОСОВА

Московский университет был основан в 1755 г. М. В. Ломоносовым и И. И. Шуваловым. Современный комплекс университетских зданий построили в 1949—1953 гг. Центром комплекса является высотное здание МГУ на Воробьевых горах, ставшее одним из символов города.



МОСКВА-СИТИ

Московский международный деловой центр «Москва-Сити» на Пресненской набережной похож на фантастический «город будущего». Небоскребы делового центра начали возводить в 1996 г. Сегодня здесь располагается бизнес, жилые апартаменты и зоны отдыха. Самое высокое из зданий — 95-этажная башня «Восток» комплекса «Федерация».



ДОМ ПАШКОВА

Одно из красивейших зданий Москвы, возведенное в стиле классицизма. Дом построен по заказу П. Пашкова, сына денщика Петра I. После нашествия Наполеона пострадавшее сооружение было восстановлено и стало еще прекраснее. Сейчас здесь располагаются отделы Российской государственной библиотеки.



ХРАМ ХРИСТА СПАСИТЕЛЯ

В центральной части Москвы, на улице Волхонке, расположен кафедральный собор Русской православной церкви — храм Христа Спасителя. Самый большой православный храм России был воссоздан на месте одноименного собора, разрушенного в 1931 г.



Особой исторической достоверности удалось достичь во внутреннем убранстве храма. Значительная часть его великолепных росписей покрыта сусальным золотом.

© Mistervlad / Shutterstock.com

Интерьеры храма Христа Спасителя.
Москва, Россия. 1 июня 2022 г.



Государственный академический Большой театр России считается одним из крупнейших не только в стране, но и во всем мире. Он был основан в 1776 г. как императорский театр. Здание, являющееся главным, построено в 1856 г. на месте прежнего, сгоревшего от пожара. Оно радует взор великолепием, войдя в число культурных символов столицы.

НОВОДЕВИЧИЙ МОНАСТЫРЬ

Эту обитель основал великий князь Василий III 13 мая 1524 г. в честь Смоленской иконы Божией Матери «Одигитрия» в благодарность за взятие Смоленска в 1514 г. Архитектурный ансамбль монастыря сложился в XVI—XVII вв. Он включен в список Всемирного наследия ЮНЕСКО.



Петровский путевой дворец получил название по землям Высокопетровского монастыря, на которых он был возведен в XVIII в. Подобные путевые дворцы строились на наиболее важных для монархов дорогах между городами. Петровский — самый большой и благоустроенный из них.



ЦАРИЦЫНО

Музей-заповедник «Царицыно» расположился на месте бывшей усадьбы князей Кантемиров. Этот дворцово-парковый ансамбль на юге Москвы был построен по распоряжению императрицы Екатерины II в 1776 г. Сегодня он считается важнейшим памятником так называемой «русской готики». Царицынский пейзажный парк, заложенный вместе с дворцовым комплексом, стал одним из первых пейзажных парков России.



Вид с воздуха на дворец-резиденцию императрицы Екатерины в парке Царицыно.

ВДНХ — крупнейший многофункциональный выставочный и развлекательный комплекс Москвы. Сегодня здесь действует более 20 музеев и научно-популярных центров. А фонтан «Дружба народов» — один из символов не только ВДНХ, но и всей столицы. Овальная чаша фонтана увенчана золотым снопом пшеницы и подсолнухов, вокруг которого установлены позолоченные статуи 16 девушек — по числу республик, входивших в СССР на момент создания композиции.



КОЛОМЕНСКОЕ

На месте бывшей царской резиденции в 1923 г. был открыт музей-заповедник, куда стали привозить старинные сооружения. Так, из Архангельска доставлен мемориальный дом Петра I, из Сумского острога — Моховая башня, а из Николо-Корельского монастыря — Святые врата. Дворец царя Алексея Михайловича современники называли за красоту «восьмым чудом света». Он был центром загородной резиденции в Коломенском в XVII—XVIII вв. По указу Екатерины II постройка была разобрана из-за ветхости, но благодаря сохранившимся чертежам в 2010 г. дворец удалось восстановить.



Церковь Вознесения Господня в Коломенском, возведенная на высоком берегу Москвы-реки в 1528—1532 гг., — признанный шедевр мировой архитектуры, который включен в список Всемирного наследия ЮНЕСКО. Это первый каменный шатровый храм России. По преданию, церковь была выстроена по приказу Василия III в честь рождения его наследника — будущего царя Ивана IV. Величавый храм устремлен ввысь. Кроме вертикальных элементов декора и вытянутого шатрового купола, это впечатление создает и само расположение постройки, основание которой опирается на искусственную скалу из известняка.



ИЗМАЙЛОВО

Бывшая загородная резиденция русских царей располагалась на единственном в Москве рукотворном острове. Сейчас поблизости от исторической царской усадьбы выстроен Измайловский кремль — комплекс деревянных построек, стилизованных под русское зодчество XVI—XVII вв. Здесь действуют девять музеев и ряд выставочных площадок.



МОСКОВСКАЯ ОБЛАСТЬ

Московская область располагается в центре Восточно-Европейской равнины, в бассейне рек Волги, Оки, Клязьмы и Москвы. Регион имеет неофициальное и более благозвучное название — Подмосковье. У этой территории многовековая и непростая история. Начиная с середины XII в. земли входили в состав Владимиро-Суздальского княжества, и в этот же период возникли такие знаменитые города, как Волоколамск, Звенигород, Дмитров и даже сама Москва. В дальнейшем эти территории быстро развивались благодаря своему выгодному географическому положению на пересечении крупных водных и сухопутных торговых путей. Города Подмосковья самобытны, они интересны своими многочисленными историко-культурными достопримечательностями, а также живописными ландшафтами.

КРАСНОГОРСК

Территории нынешнего Красногорска были заселены несколько тысячелетий назад, сравнительно недавно здесь находились древние курганы. А в 2004—2007 гг. в городе был возведен Дом правительства Московской области. Он представляет собой целый комплекс административных зданий, отличающийся современной динамичной архитектурой. Постройки разместились на берегу Москвы-реки, рядом со станцией метро «Мякинино».

© BestPhotoPlus / Shutterstock.com

Дом правительства Московской области. Красногорск, Россия. 15 октября 2021 г.



АРХАНГЕЛЬСКОЕ

Этот дворцово-парковый ансамбль конца XVIII — начала XIX в., расположенный всего в 2 км от Красногорска, в настоящее время объявлен особо ценным объектом культурного наследия народов России. Усадьба в разное время принадлежала известным русским князьям (Одоевским, Голицыным, Юсупову), ее посещали выдающиеся деятели русской культуры, а также члены царской фамилии. Здесь выставлялись полотна известных живописцев, ставились спектакли, расписывали юсуповский фарфор. Величественная архитектура зданий, изысканные интерьеры дворца, многочисленные скульптуры, удивительный парк, заслуживший название «подмосковный Версаль», — привлекают сюда не только москвичей, но и множество туристов.

© volkova natalia / Shutterstock.com

Храм-усыпальница Юсуповых, по другому «Колоннада».



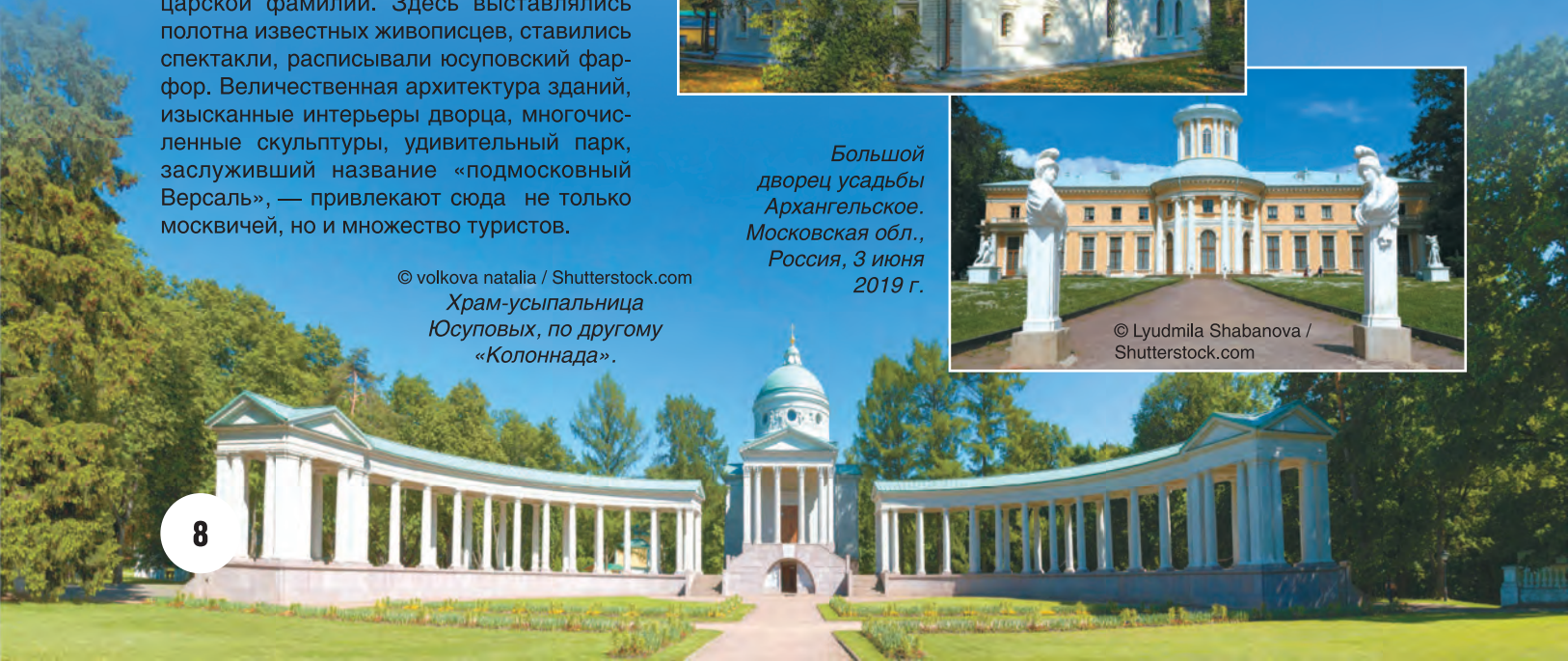
© Natalia Sidorova / Shutterstock.com

Храм Архангела Михаила в музее-усадьбе Архангельское. Красногорск, Московская обл., Россия, октябрь 2022 г.

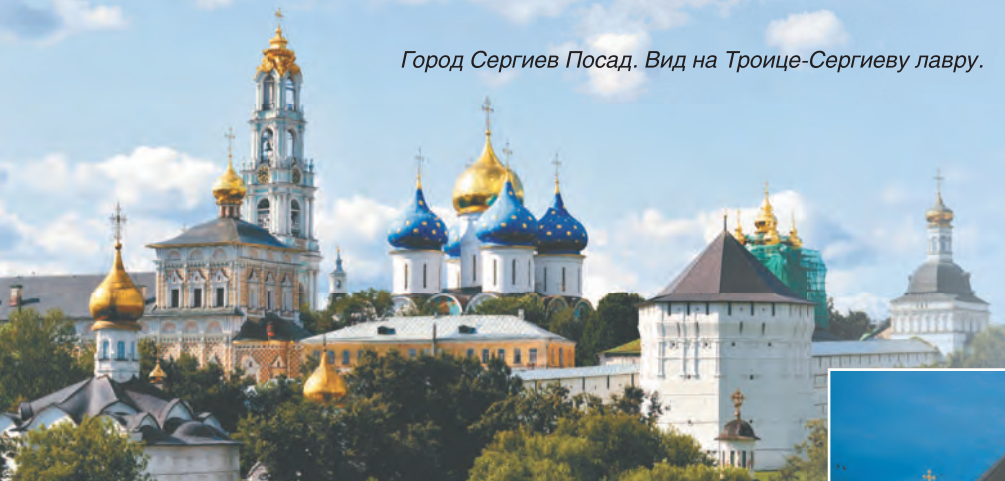
Большой дворец усадьбы Архангельское. Московская обл., Россия, 3 июня 2019 г.



© Lyudmila Shabanova / Shutterstock.com



Город Сергиев Посад. Вид на Троице-Сергиеву лавру.



ТРОИЦЕ-СЕРГИЕВА ЛАВРА

За много веков существования лавра, основанная святым Сергием Радонежским, стала духовным центром России. Это главная достопримечательность города Сергиев Посад, входящего в Золотое кольцо. Древний памятник культуры и искусства занесен в список Всемирного наследия ЮНЕСКО.

Черниговский скит в Сергиевом Посаде.



Оборонительные сооружения Троице-Сергиевой лавры.

Уточья (Утичьа) башня в Троице-Сергиевой лавре.



АБРАМЦЕВО

Музей-заповедник, являющийся объектом культурного наследия народов России федерального значения, находится в 60 км от Москвы, в Сергиево-Посадском районе. Известен с XIX в., когда его владельцами стали вначале писатель С. Т. Аксаков, затем знаменитый промышленник и меценат С. И. Мамонтов. В это время в Абрамцево приезжали известнейшие представители русской интеллигенции — в основном писатели и художники. Это место стало своеобразным средоточием национальной культуры.

Главный усадебный дом.



Усадьба Абрамцево расположена на живописном берегу реки Вори.



КОЛОМНА

Коломна — ровесница Москвы, один из старейших городов Подмосковья, который известен множеством достопримечательностей, в том числе уникальными сооружениями Коломенского кремля XVI в.

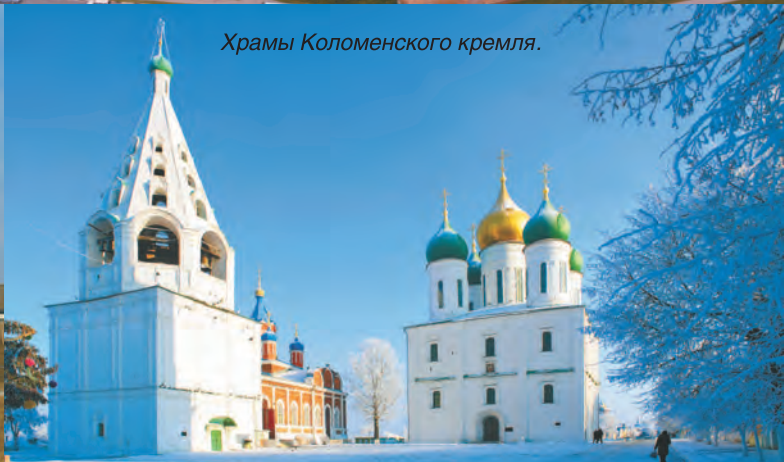
Вид на Коломенский кремль.



Бобринев монастырь Коломны.



Храмы Коломенского кремля.



ВОЛОКОЛАМСК

Впервые этот город упоминается в 1135 г. в Суздальской летописи и, таким образом, получается старше Москвы. Город расположен на живописных холмах, на одном из которых находится Волоколамский кремль.

Волоколамский кремль.



ЗВЕНИГОРОД

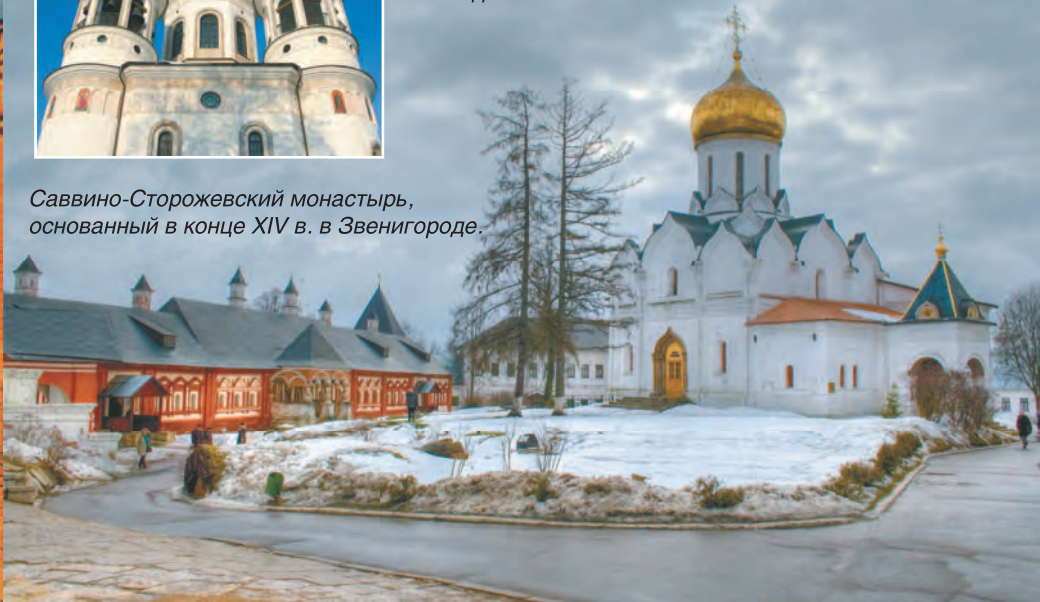
Старейший город Подмосковья, получивший свое название от звона колоколов, которые здесь можно услышать довольно часто, славится многочисленными достопримечательностями. Но самая известная — Саввино-Сторожевский монастырь. Кроме того, заслуживает внимания Успенский собор, в интерьере которого сохранились работы Андрея Рублева и его учеников. Еще одна любопытная достопримечательность находится в центре Звенигорода, это одноэтажное неприметное здание, в котором ранее располагалась земская больница, где работал А. П. Чехов.

Окрестности города имеют очень живописный холмистый ландшафт, за что Звенигород часто называют Русской Швейцарией. Здесь находятся интереснейшие усадьбы — Ершово, Введенское, Дунино, Дютьково и др.



Звенигородский Вознесенский собор, возведен в 2006—2007 гг.

Саввино-Сторожевский монастырь, основанный в конце XIV в. в Звенигороде.



Церковь Благовещения Пресвятой Богородицы в Зарайске.



ЗАРАЙСК

Традиционно историческим центром Зарайска, а также его главной достопримечательностью является каменный кремль, построенный в 1528—1531 гг. Что любопытно, это самый маленький кремль России, его площадь 125 × 185 м. Но не менее интересны и другие архитектурные памятники города.

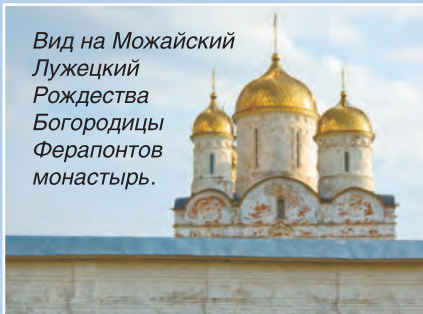


Стены кремля и купола Никольского собора.

МОЖАЙСК

Этот город, расположенный примерно в 100 км от Москвы, в XIII—XV вв. был столицей русского удельного княжества. Можайск славится многочисленными археологическими находками и историко-архитектурными памятниками. На территории Можайского кремля возведен Ново-Никольский собор, а неподалеку — Петропавловская церковь.

Вид на Можайский Лужецкий Рождества Богородицы Феропонтов монастырь.



Никольский собор в Можайске.



ИСТРА

Ее главной достопримечательностью является величественный Новоиерусалимский монастырь. Он был основан в 1656 г. патриархом Никоном, который хотел воспроизвести под Москвой комплекс святых мест Палестины.



Воскресенский собор Новоиерусалимского монастыря в городе Истра.

Новоиерусалимский монастырь.





© alvant / Shutterstock.com

Главный дом и памятник А. П. Чехову в Государственном литературно-мемориальном музее-заповеднике. Мелихово, Московская обл., Россия, 29 августа 2022 г.

ЧЕХОВ

Этот город появился в 1954 г. Среди его достопримечательностей особо выделяется один из самых древних и красивых монастырей Подмосковья — Вознесенская Давидова пустынь (начало XVI в.), которая находится в пригороде в поселке Новый Быт. И, конечно же, стоит особо отметить Дом-музей А. П. Чехова в Мелихово.



ПОДОЛЬСК

Образованный на месте села Подол, современный Подольск чтит древние святыни. Здесь особый интерес представляют святой источник Параскевы Пятницы, Троицкий

собор, музей-заповедник «Подолье» и др. В окрестностях города находится усадьба Дубровицы с великолепной церковью Знамения Пресвятой Богородицы.

Вид на Подольск и Троицкий собор.



ДУБРОВИЦЫ

Дворянская усадьба Дубровицы, которую часто называют Голицынской по фамилии одного из ее владельцев, известна и находящимся на ее территории уникальным храмом Знамения Пресвятой Богородицы. В 1704 г. Знаменская церковь была освящена, при этом присутствовал сам царь Петр I. Этот объект культурного наследия Российской Федерации расположен в 36 км от центра Москвы

*Основное здание
дворянской
усадьбы.*



Знаменская церковь.



*Конюшенные
ворота
в Дубровицах.*

СЕРПУХОВ

Богатое историческое прошлое Серпухова оставило в нем большое количество интереснейших достопримечательностей. В самом городе находятся несколько десятков монастырей, церквей и часовен, а на территории Серпуховского района расположен единственный в Московской области природный заповедник — Приокско-Тerrasный. Эта особо охраняемая территория России входит во Всемирную сеть биосферных резерватов ЮНЕСКО.

*Заповедник расположен в 12 км
от Серпухова, на левом берегу Оки.*



*Серпуховский
Владычный
Введенский
женский
монастырь.*



ДМИТРОВ

Город был основан в 1154 г. князем Юрием Долгоруким. Главная его достопримечательность — кремль, который является историческим центром Дмитрова. Здесь же расположен Успенский собор, выделяющийся необычной архитектурой и интересным интерьером.

*Исторический центр Дмитрова.
Успенский собор (справа)
и Елизаветинская церковь
(слева).*



КАЛУЖСКАЯ ОБЛАСТЬ

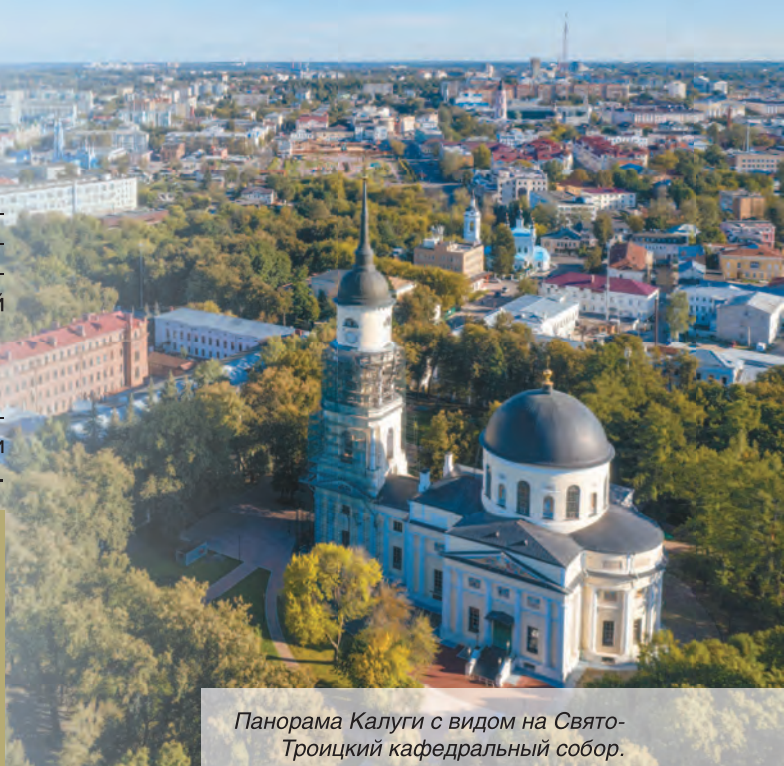
Калужская область находится в центре европейской части России. Как и большинство земель русских, она славится своей богатой историей и природными ландшафтами. На территории области расположен национальный парк Угра.

КАЛУГА

Калуга — древний город, первое упоминание о котором относится к 1371 г. Здесь сохранились соборы и музеи, монастыри и дворянские усадьбы, находящиеся под охраной государства.



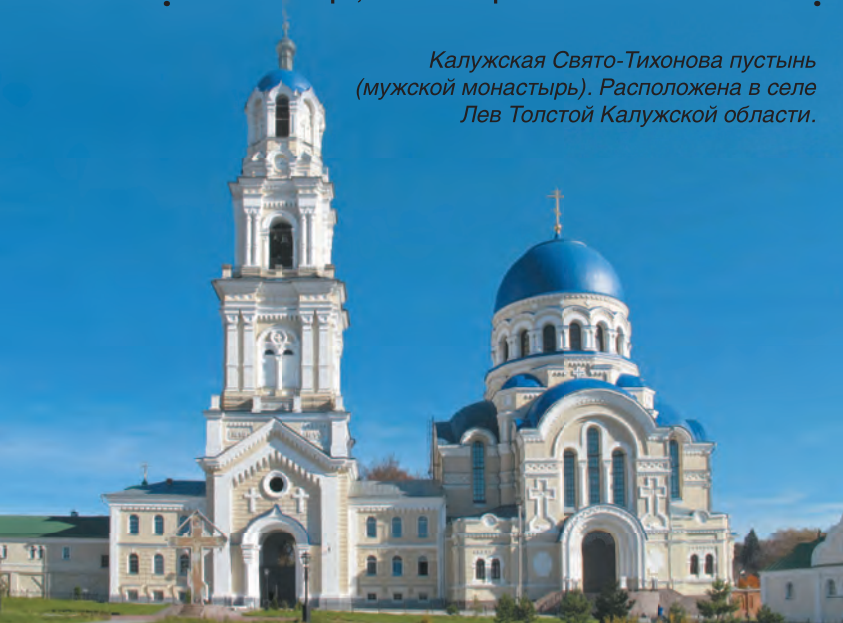
Памятник градостроительства и архитектуры — Каменные палаты Коробова — были возведены в Калуге в XVII в. Этот музейно-краеведческий комплекс в настоящее время является объектом культурного наследия России федерального значения.



Панорама Калуги с видом на Свято-Троицкий кафедральный собор.

Свято-Тихонова пустынь знаменита храмом в честь Успения Пресвятой Богородицы, по названию которого и сама обитель получила наименование Успенской. Сохранившийся до наших дней храм в византийском стиле вместе с пятирусной колокольней стал архитектурным украшением не только монастыря, но и всего региона.

Калужская Свято-Тихонова пустынь (мужской монастырь). Расположена в селе Лев Толстой Калужской области.



ТАРУСА

Город Таруса, расположенный в 70 км от Калуги, на высоком берегу Оки, имеет население всего около 10 000 человек. И, несмотря на это, ему присвоен статус природно-исторических городов нашей страны благодаря уникально сохранившемуся облику.



Собор Святых Петра и Павла в Тарусе.

© Shevchenko Andrey / Shutterstock.com
Музей семьи Марины Цветаевой.
Таруса, Россия, 16 мая 2013 г.



Вид на Оптину пустынь.





ПОЛОТНЯНЫЙ ЗАВОД

Это величественное здание в селе Полотняный Завод Калужской области связано с именем супруги Александра Сергеевича Пушкина Натальи Николаевны Гончаровой, которая провела здесь детство. Строительство усадьбы семьи Гончаровых было начато в первой половине XVIII в., затем она не раз перестраивалась, а в июне 1999 г., в день 200-летия А. С. Пушкина, здесь был открыт музей «Полотняный завод».

ОПТИНА ПУСТЫНЬ

Введенская Оптиная пустынь — главная святыня на калужских землях. Ставропигиальный мужской монастырь расположен в 4 км от небольшого городка Козельск. Это одно из самых намоленных мест России, здесь не раз побывали известные люди страны, чтобы получить напутствие от Всевышнего. Случайных людей в Оптиной пустыни не бывает, сюда едут по велению сердца, ведь монастырь находится в стороне от благоустроенных трасс. Кроме множества храмов на территории пустыни есть и другие постройки разного назначения, а также святые источники.



Храм в честь Преображения Господня — совсем новый, он основан в 2005 г. Святейшим Патриархом Алексием II во время его последнего пребывания в Оптиной пустыни.



В храм в честь Иоанна, Предтечи и Крестителя Господня, паломники допускаются только во время богослужений в престольные праздники скита.

Четырехъярусная колокольня Введенского собора имеет высоту 64 м. Рядом расположены братские корпуса, а в нижней части — святые врата.



СМОЛЕНСКАЯ ОБЛАСТЬ

Смоленская область расположена в центре Восточно-Европейской (Русской) равнины. Большая часть территории региона лежит на Смоленско-Московской возвышенности. Богатейшая история области отражена в облике всех сооружений прошлого и настоящего.

Успенский собор — красивейший храм Смоленска. Он возвышается на 69 м на вершине Соборной горы. Храм Успения Пресвятой Богородицы окружают другие постройки: церкви, колокольня, палаты и корпуса, образуя архитектурный ансамбль в стиле барокко.



Панорама Смоленска с видом на Успенский собор.

Мост через Днепр в Смоленске.



СМОЛЕНСК

Смоленск — старинный русский город на берегах Днепра — ведет свою историю с 863 г. Многие века он служил надежным бастионом, преграждавшим путь на Москву с запада. Героические страницы истории города нашли свое отражение в его достопримечательностях.

Памятник защитникам Смоленска от французских войск, 1812 г. Достопримечательность города, Смоленск, Россия, май 2012 г.

© Kirill Skorobogatko / Shutterstock.com



Часть стены Смоленской крепости.

Важное оборонное значение для Российского государства имела Смоленская крепость протяженностью 6,5 км. Ширина ее стен достигала 6 м, а высота — 19 м. Каждую башню отличали собственный облик и свое название. К сожалению, значительную часть крепости уничтожили в 1812 г. наступающие войска императора Наполеона I.