



## **ВВЕДЕНИЕ**

Дорогие ребята, ученики 8-9 классов,  
учителя-обществоведы!

Представляем вашему вниманию учебное пособие, с помощью которого вы сможете успешно подготовиться не только к сдаче ОГЭ по обществознанию, но и к текущим занятиям. Автор и редакция осознанно включили в структуру пособия задания более сложные по уровню и форматам, чем традиционно включаемые в ОГЭ. Это позволит вам уверенно освоить решение подобных задач и без затруднений выполнить базовые задания с выбором одного ответа из четырёх. Развитие предметных тестов направлено по пути усложнения форматов, предложения более сложных логических конструкций, требующих от ученика умственной логической работы, анализа, сравнения, сопоставления, составления характеристики предлагаемых явлений. Поэтому предполагаем, что в ближайшие годы форматы и уровень сложности заданий ОГЭ может измениться. Мы как бы заглядываем немного в будущее, разрабатывая и предлагая вам решение этих сложных задач. Поможет вам при их решении внимательное прочтение текста задания, осмысленный и осознанный выбор верного ответа. Не старайтесь угадывать, размышляйте, думайте над прочитанным текстом задания.

Обращаем ваше внимание на то, что максимальная эффективность работы с тестовыми заданиями будет достигнута при работе по изучению курса «Обществознание» с материалами «Универсального справочника», подготовленного автором и издательством.

Надеемся, что изучение курса обществознания станет для вас содержательнее и интереснее при помощи наших тестовых заданий.

***Желаем успехов!***

## **Типология заданий, представленных в пособии**

Задания в каждом разделе пособия сгруппированы по содержательным блокам для того, чтобы, столкнувшись с проблемами в выполнении заданий, связанных с одним предметным содержанием, учащиеся обратились к обществоведческой теории и устранили пробелы в знаниях, которые не позволили им первоначально справиться с заданием.

В настоящем сборнике для тренировки и тематических проверок предлагаются следующие типы заданий, их характеристики и алгоритмы решения.

1. Задания базового уровня с одним верным ответом из четырёх предложенных. Оцениваются в 1 балл.

<b>Раздел</b>	<b>Номер задания в пособии</b>
1	1, 2, 3, 4, 5, 8, 18, 19
2	1, 2, 3, 4, 5, 6, 9, 18
3	1, 2, 3, 4, 5, 6, 10, 17
4	1, 3, 5, 6, 10, 16, 17, 18, 19, 20, 21, 34, 36, 41, 44
5	1, 2, 3, 4, 5, 6, 10, 14, 17
6	1, 2, 3, 4, 5, 6, 10, 14, 17
7	1, 3, 6, 10, 16, 18, 25, 34, 35, 36, 41, 44

В КИМах ОГЭ по обществознанию данные задания расположены в первой части и начинают каждый из содержательных блоков. Для того чтобы исключить ошибки при выполнении заданий данного вида, необходимо проанализировать все варианты ответа, исключить неверные, объяснив для себя, почему каждый из них не подходит. В формулировках заданий данного типа слова «все», «любой», «только», «исключительно» являются подсказками, которые делают высказывание неверным. Данное уточнение относится и к следующему типу заданий.

2. Задания повышенного уровня «Верны ли следующие суждения». Оцениваются в 1 балл.

Раздел	Номер задания в пособии
1	6, 13, 20
2	8, 16
3	8, 14
4	4, 8, 24, 30, 37, 42
5	8, 15
6	8, 15
7	4, 8, 24, 38, 42

В КИМах ОГЭ подобные задания завершают каждый содержательный блок части 1, они предполагают один правильный ответ, который касается сразу двух высказываний теоретического характера. Ошибки в выполнении данных заданий также свидетельствуют о необходимости обращения к соответствующей обществоведческой теории.

3. Задания на выявление черт сходства и черт отличия (повышенный уровень сложности). Оцениваются в 1 балл.

Раздел	Номер задания в пособии	Раздел	Номер задания в пособии
1	23	5	24
2	25	6	24
3	24	7	17, 32
4	32		

Для того чтобы исключить ошибки при выполнении данных заданий, необходимо в формулировке задания выделить объекты сравнения и актуализировать для себя их

характеристики, подписав в вариантах ответов, отмеченных как различия, к какому из объектов сравнения они относятся. За любую ошибку в выполнении данного задания выставляется 0 баллов.

4. Задания на установление соответствия (базовый уровень сложности). Оцениваются в 2 балла. Одна ошибка — 1 балл, две и более — 0 баллов.

Раздел	Номер задания в пособии
1	9, 22
2	10, 14, 20А, 20Б, 23
3	9, 13, 16, 19, 22
4	9, 14, 27, 29, 31, 33, 35
5	9, 13, 16, 19, 22
6	9, 13, 16, 19, 22
7	9, 14, 27, 29, 31, 33, 37, 45

В КИМах ОГЭ данные задания могут касаться разного предметного содержания. Особенностью подобных заданий по обществознанию является отсутствие избыточных вариантов ответа (тех, которые не будут востребованы при установлении соответствия) — к каждому элементу в первом столбце необходимо подобрать позицию из второго столбца. Каждый элемент из второго столбца должен быть использован хотя бы один раз. Такая типология заданий позволяет использовать метод исключения при их решении. Задания данного типа содержатся в большем объеме в КИМах ЕГЭ по обществознанию.

5. Задания с множественным выбором — на выбор нескольких верных позиций из списка (повышенный уровень сложности).

Раздел	Номер задания в пособии
1	7, 11, 17, 21
2	7, 11, 13, 17
3	7, 12, 25
4	2, 7, 12, 13, 23, 25, 26, 28, 43, 46
5	7, 12, 25
6	7, 12, 25
7	2, 5, 12, 13, 19, 23, 28, 30, 43, 46

Данные задания могут проверять знания различного предметного содержания и предполагают от двух до четырёх вариантов верного ответа, причём количество правильных ответов не указывается.

6. Задания с множественным выбором на нахождение ошибочных суждений не используются в представленном в сборнике виде в итоговой аттестации, но позволяют успешно подготовиться к выполнению заданий предыдущего типа, а также к выполнению задания 3 в формате ЕГЭ.

Раздел	Номер задания в пособии	Раздел	Номер задания в пособии
1	24	5	18
2	19	6	18
3	18	7	22
4	22		

7. Задания на работу с информацией статистического характера, представленные в форме таблиц, графиков, диаграмм.

Таких заданий в КИМах ОГЭ два: задание на соотношение информации, представленной в вариантах ответа со

статистическими данными, и определение верных суждений; задание, предлагающее выбрать, какие выводы можно сделать на основе представленной информации.

Раздел	Номер задания в пособии	Раздел	Номер задания в пособии
1	15, 16	5	20, 21
2	21, 22	6	20, 21
3	20, 21	7	39, 40
4	39, 40		

Оба задания предполагают множественный выбор (2–3 верных ответа из 5 предложенных), работу с условными обозначениями на диаграмме или графике, сравнение показателей, представленных в статистической информации. Для правильного выполнения этих заданий целесообразно при выборе верных ответов писать пояснение к каждому из вариантов ответов на основе статистической информации.

8. Задание на определение характера суждения — фактическое или оценочное суждение.

Раздел	Номер задания в пособии	Раздел	Номер задания в пособии
1	10	5	11
2	12, 24	6	11
3	11	7	11
4	11, 38		

Если в высказывании представлена информация статистического характера или обобщение статистических данных, то она носит фактический характер. Если приводится

чьё-либо мнение («по мнению Аристотеля...» ИЛИ «исследователи пришли к выводу...»), значит, суждение имеет фактический характер. Если же самим автором высказывания делается прогноз или вывод о тенденциях, даётся позитивная или негативная оценка, то перед нами суждение оценочного характера.

- 9.** Задание на анализ обществоведческого текста и восстановление недостающих элементов в нём на основе избыточного списка слов.

Раздел	Номер задания в пособии	Раздел	Номер задания в пособии
1	12, 14, 25	5	23
2	15	6	23
3	15	7	15, 26
4	15, 45		

Работа над данным заданием должна проходить в два этапа: при первом чтении выполняющий задание вписывает в места пропусков слова (а не буквы или цифры, под которыми они обозначены) из списка, а при повторном чтении текста обращает внимание на смысл предложения и соответствие выбранных для заполнения пропусков слов контексту.

В разделе «Право» представлено ещё два типа заданий: на восстановление логической последовательности предложений и задание на нахождение обобщающего среди понятий предложенного ряда (это задание соответствует заданию 2 в КИМах ЕГЭ по обществознанию).

Далее во всех разделах пособия представлены задания, составленные на основе текста, которые представлены в части 2 КИМ ОГЭ.



<b>Раздел</b>	<b>Номер задания в пособии</b>	<b>Раздел</b>	<b>Номер задания в пособии</b>
1	26–31	5	26–31
2	26–31	6	26–31
3	26–31	7	53–58
4	47–52, 53–58		

В разделах 1, 2, 3, 5, 6 представлено по одному тексту, а в разделах «Экономика» и «Право» — по два текста. Задания к ним включают в себя составление плана к тексту, нахождение в тексте ответов на предложенные вопросы, нахождение и иллюстрирование примерами положений текста, выражение мнения по проблемам, затронутым в тексте, и аргументацию своей позиции.

## Раздел 1

---

---

# ОБЩЕСТВО — ПРОДУКТ И РЕЗУЛЬТАТ ДЕЯТЕЛЬНОСТИ ЧЕЛОВЕКА

- 1) Общество в наиболее широком смысле слова означает
- 1) людей, проживающих на определённой территории
  - 2) объединение людей на основе общности интересов
  - 3) способы и формы взаимосвязи и взаимодействия людей
  - 4) определённый исторический этап в развитии человечества

Ответ:

- 2) Понятие «общество» включает в себя
- 1) окружающий человека природный и социальный мир
  - 2) человечество в целом, в прошлом, настоящем, будущем
  - 3) весь материальный мир в многообразии его проявлений
  - 4) совокупность взаимодействий человека и природы

Ответ:

- 3) В каком из приведённых предложений понятие «общество» употреблено в смысле «группа людей, объединённых общими интересами и увлечениями»?
- 1) Человеческое общество издревле почитает богов, верит в сверхъестественные силы.
  - 2) Общество любителей военной истории провело представление-реконструкцию сражения викингов с древними славянами.
  - 3) В древнерусском обществе власть сосредотачивалась в руках князей и бояр.

- 4) Современное французское общество объединяет людей с разными политическими и идейными убеждениями.

Ответ:

- 4** Какое предложение характеризует общество страны Z как многоконфессиональное?

- 1) Страна находится на территории Евразийского континента, в Северном полушарии.
- 2) В стране активно развивается многоотраслевое хозяйство, в приморских районах много туристических центров.
- 3) Жители страны исповедуют разные религии: католичество, протестантизм, ислам, буддизм.
- 4) Страна управляется выборными властями, президентом, правительством и парламентом.

Ответ:

- 5** Общество включает в себя четыре сферы: экономическую, социальную, политическую, духовную.

Какое понятие используется для характеристики политической сферы?

- |              |             |
|--------------|-------------|
| 1) бизнес    | 3) власть   |
| 2) искусство | 4) сословие |

Ответ:

- 6** Верны ли следующие суждения?

А. Человек и человеческое общество зародились в природе, но в процессе эволюции обособились от неё, сохранив взаимосвязи и взаимодействия с природной средой.

Б. Окружающая человека природная среда доставляет ему необходимые для жизни ресурсы, позволяет удовлетворять материальные и духовные потребности.

- 1) верно только А
- 2) верно только Б
- 3) верны оба суждения
- 4) оба суждения неверны

Ответ:

7] Выберите из перечня три примера, иллюстрирующие воздействие природных факторов на развитие общества. Запишите цифры, под которыми они указаны.

- 1) Искусство Раннего Возрождения зародилось в городах Италии, в которых активно развивались торговля и ремесло.
- 2) В битве при Молодях московское войско под предводительством воеводы Воротынского разгромило орду крымского хана.
- 3) Жизнь и быт, культура кочевых народов обусловлены бескрайними степными пространствами, пригодными для разведения скота.
- 4) Почвы и климатические особенности Северо-Западной Руси способствовали возделыванию льна, из которого производили холсты и полотно.
- 5) Основным видом промысловой деятельности восточных славян было бортничество, сбор мёда и воска диких пчёл в обширных лесах.

Ответ:

8] Примером конструктивного взаимодействия человеческого общества с природой является

- 1) нарушение экологического баланса степных районов, их опустынивание
- 2) строительство промышленных объектов, создающих угрозу природной среде и людям
- 3) создание природных заповедников и заказников, восстановление численности популяций животных в дикой природе
- 4) выведение экологически «грязных» производств в страны третьего мира

Ответ:

9] Установите соответствие между частями материального мира и характеризующими их признаками: к каждому элементу первого столбца подберите соответствующий элемент из второго столбца.

**ПРИЗНАКИ**

- А) объединяет всех людей, живущих на Земле
- Б) подчиняется действию естественных, стихийных факторов развития
- В) делится учёными на три царства: минеральное, растительное и животное
- Г) способно преобразовывать окружающий мир, создавать окультуренную среду, новое, не имеющее аналогов
- Д) является способом и формой существования человеческого рода

**ЧАСТИ  
МАТЕРИАЛЬНОГО  
МИРА**

- 1) общество
- 2) природа

Ответ:

А	Б	В	Г	Д

**10** Прочитайте приведённый ниже текст, каждое положение которого отмечено буквой.

(А) Вне всякого сомнения, чистота и экология города зависят от его жителей и деятельности городских и муниципальных властей. (Б) Опросы экспертов свидетельствуют о том, что важным вкладом в улучшение экологической обстановки может стать отдельный сбор мусора горожанами. (В) Только 15% опрошенных жителей многоквартирных домов выразили готовность сортировать бытовой мусор, сдавать макулатуру, собирать крышки от пластиковых бутылок.

Определите, какие положения текста

- 1) отражают факты
- 2) выражают мнения

Запишите в таблицу цифры, обозначающие характер соответствующих положений.

Ответ:

А	Б	В

**11** Какие примеры из перечня иллюстрируют проявление глобальных экологических проблем современного мира? Запишите цифры, под которыми они указаны.

- 1) В атмосфере Земли концентрация углекислого газа достигла максимальных показателей за всё время наблюдений.
- 2) В последние 20 лет в мире возросло количество вооружённых конфликтов и локальных войн.
- 3) Международная общественность высказывает обеспокоенность сведениями о программах обогащения урана в ряде стран современного мира.
- 4) У берегов Новой Зеландии погибают чёрные киты из-за загрязнения прибрежных вод пластиковыми пакетами, отходами химических производств.
- 5) В странах Азии и Африки сохраняется угроза голода и распространения эпидемий опасных заболеваний, таких как лихорадка Эбола, лихорадка Западного Нила, холера.

Ответ: 

--	--

**12** Прочитайте приведённый ниже текст, в котором пропущен ряд слов. Выберите из предлагаемого списка слова, которые необходимо вставить на место пропусков.

Общество, развиваясь, проходит различные \_\_\_\_\_ (А). Не все \_\_\_\_\_ (Б), происходящие в нём, поступательны, есть и попятные, возвратные процессы, периоды застоя, которые называют \_\_\_\_\_ (В). Поступательное развитие, направленное на совершенствование, усложнение общества, учёные называют \_\_\_\_\_ (Г). Если же перемены ведут к распаду, разложению общественных порядков, их оценивают как регрессивные.

Слова в списке даны в именительном падеже. Каждое слово может быть использовано только один раз.

Выбирайте последовательно одно слово за другим, мысленно заполняя каждый пропуск. Обратите внимание на то, что слов в списке больше, чем вам потребуется для заполнения пропусков.

**Список терминов:**

- 1) взаимоотношения
- 2) стадии
- 3) политика
- 4) изменения
- 5) стагнация
- 6) прогресс

В данной ниже таблице приведены буквы, обозначающие пропущенные слова. Запишите в таблицу под каждой буквой номер выбранного вами слова.

Ответ:

А	Б	В	Г

**13** Верны ли следующие суждения?

- А. Потребительское отношение жителей Земли к природным ресурсам, расширение масштабов хозяйственной деятельности людей привели к возникновению и углублению экологического кризиса.
- Б. Деятельность человечества привела к деградации окружающей среды, исчезновению до 80% видов животных в дикой природе.

- 1) верно только А
- 2) верно только Б
- 3) верны оба суждения
- 4) оба суждения неверны

Ответ:

- 14** Прочитайте приведённый ниже текст, в котором пропущен ряд слов. Выберите из предлагаемого списка слова, которые необходимо вставить на место пропусков.

Природа выступает для человека источником средств \_\_\_\_\_ (А). Она поставляет человеку пищу, обеспечивает его \_\_\_\_\_ (Б), снабжает материалами для строительства жилищ, обеспечивает соответствующий тепловой режим и т.д. Природа выступает и как источник средств труда. Она снабжает человека металлом, углём, электроэнергией и т.п. Природа влияет на развитие \_\_\_\_\_ (В) и как его среда обитания. Климатические условия человеческой жизни, растительный и животный мир, географический \_\_\_\_\_ (Г), температурный режим и его циклы — всё это весьма существенно влияет на жизнь общества, его ячеек.

Слова в списке даны в именительном падеже. Каждое слово может быть использовано только один раз.

Выбирайте последовательно одно слово за другим, мысленно заполняя каждый пропуск. Обратите внимание на то, что слов в списке больше, чем вам потребуется для заполнения пропусков.

**Список терминов:**

- 1) человек
- 2) общество
- 3) природа
- 4) существование
- 5) вода
- 6) ландшафт

В данной ниже таблице приведены буквы, обозначающие пропущенные слова. Запишите в таблицу под каждой буквой номер выбранного вами слова.

Ответ:

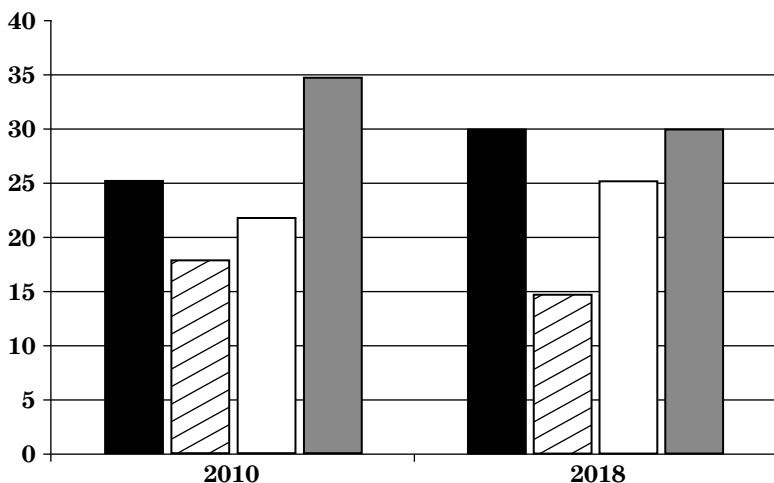
	А	Б	В	Г



Прочитайте текст. Проанализируйте статистические данные и выполните задания 15 и 16.

В 2010 и 2018 гг. учёные опросили совершеннолетних граждан страны Z. Им задавали вопрос: «Какой вклад вы могли бы внести в улучшение экологического состояния своего города?»

Результаты опроса (в % от числа отвечавших) приведены в виде диаграммы.



- участвую в уборке своего двора во время субботников
- ▨ сортирую мусор и выбрасываю его в различные контейнеры
- сажаю кустарники и цветы в своём дворе
- стараюсь не мусорить на улице

**15** Результаты опроса, отражённые на диаграмме, были опубликованы и прокомментированы в СМИ. Какие из приведённых ниже выводов непосредственно вытекают из полученной в ходе опроса информации? Запишите цифры, под которыми они указаны.

- 1) Граждане страны Z повысили уровень комфорта своих дворов, лучше следят за зелёными насаждениями, сажают больше цветов и кустарников.
- 2) В 2018 г. у граждан стало меньше возможностей для сортировки мусора, муниципальные службы не устанавливают специальные контейнеры.

- 3) За прошедшие с первого опроса 8 лет граждане страны Z стали более сознательно относиться к вопросу переработки мусора.
- 4) Граждане начали более внимательно относиться к чистоте и состоянию своих дворов, но меньше внимания уделять порядку на улицах.
- 5) Опросы выявили устойчивую тенденцию совершенствования экологического поведения граждан страны Z на улицах города.

Ответ:

**16** Найдите в приведённом списке выводы, которые можно сделать на основе диаграммы, и запишите цифры, под которыми они указаны.

- 1) По сравнению с 2010 г. количество граждан, участвующих в уборке своего двора во время субботников и в посадке кустарников и цветов в своих дворах, возросло.
- 2) В 2010 г. около трети от числа опрошенных граждан признали готовность участвовать в сортировке и раздельном сборе мусора.
- 3) В 2018 г. четверть от числа опрошенных граждан заявили об участии в посадке кустарников и цветов в своих дворах.
- 4) Количество граждан, готовых сортировать мусор, в 2018 г. несколько снизилось по сравнению с 2010 г.
- 5) В 2018 г. количество граждан, старающихся не мусорить на улицах, существенно возросло.

Ответ:

**17** Рассмотрите иллюстрацию.



Найдите верные высказывания об отображённой на ней глобальной проблеме и запишите цифры, под которыми они указаны.

- 1) Леса, названные экологами «лёгкими планеты», безжалостно вырубаются для нужд человека.
- 2) Иллюстрация отображает бережное и ответственное отношение человека к зелёным насаждениям.
- 3) Изображённое на иллюстрации характеризуется учёными как «обезлесивание планеты».
- 4) Экологи полагают, что истребление лесов на Земле не отразится на качестве жизни человечества.
- 5) Леса, составляющие треть поверхности суши земли, половина из которых сосредоточена в тропической зоне, поглощают углекислый газ и вырабатывают кислород, обогащающий атмосферу Земли.

Ответ:

--	--	--

**18** Какой ряд понятий, терминов и социальных фактов связан с экономической сферой жизни общества?

- 1) этнос, социальный конфликт, статус и престиж, малая группа
- 2) духовность, научное сообщество, художественный образ
- 3) власть, закон, элита и массы, демократические традиции
- 4) рынок, страховые фонды, ценные бумаги, венчурные фирмы, издержки

Ответ:

--

**19** Президент страны Z обратился к парламенту с ежегодным посланием, в котором обратил внимание на необходимость поддержки семьи, разработки специальной программы поощрения рождаемости, помощи матерям и детям. Данным примером можно проиллюстрировать связь между такими сферами общества, как

- 1) экономическая, политическая
- 2) экономическая, духовная
- 3) духовная, политическая
- 4) политическая, социальная

Ответ:

**20** Верны ли следующие суждения?

- А. Политическую сферу жизни общества можно назвать сферой социального управления, она служит согласованию интересов множества людей, нацелена на достижение людьми общих задач.
- Б. Экономическая сфера жизни общества представляет собой сферу, способную производить необходимые для удовлетворения материальных потребностей людей блага.

- 1) верно только А
- 2) верно только Б
- 3) верны оба суждения
- 4) оба суждения неверны

Ответ:

**21** Какие примеры из перечня иллюстрируют деятельность людей в политической сфере жизни общества? Запишите цифры, под которыми они указаны.

- 1) В стране Z прошли выборы парламента и президента.
- 2) Две крупные энергетические компании страны Y заявили о своём слиянии.
- 3) Накануне парламентских выборов в стране W образовалась новая партия.
- 4) В столице страны G прошёл фестиваль молодёжных фольклорных коллективов.
- 5) Качество жизни городского населения страны V улучшилось, возросла продолжительность жизни людей.

Ответ:

- 22** Установите соответствие между фактами и сферами общественной жизни: к каждому элементу, данному в первом столбце, подберите соответствующий элемент из второго столбца.

**ФАКТЫ**

- А) проведение международного кино-фестиваля  
 Б) написание философского эссе  
 В) открытие новых интернет-магазинов, торгующих электроникой  
 Г) торги на товарно-сырьевой бирже  
 Д) написание авторскими коллективами новых учебников по истории

**СФЕРА  
 ОБЩЕСТВЕННОЙ  
 ЖИЗНИ**

- 1) духовная  
 2) экономическая

Запишите в таблицу выбранные цифры под соответствующими буквами.

*Ответ:*

	<b>А</b>	<b>Б</b>	<b>В</b>	<b>Г</b>	<b>Д</b>

- 23** На уроке обществознания учитель предложил классу выполнить задание на сравнение природы и общества.

Сравните их. Выберите и запишите в первую колонку таблицы порядковые номера черт сходства, а во вторую колонку — порядковые номера черт различия.

- представляет собой часть единого материального мира
- создаёт культуру, культурные ценности и идеалы
- подчиняется действию законов динамического развития
- является естественной средой обитания человека

*Ответ:*

	<b>Черты сходства</b>	<b>Черты различия</b>

- 24** Прочитайте приведённый ниже текст, в котором все предложения пронумерованы. Три из них содержат ошибочные суждения.

(1)Общество представляет собой совокупность различных сфер: экономической, социальной, политической, духовной. (2)Сфера духовной культуры охватывает отношения в процессе производства, обмена и потребления материальных и нематериальных благ и услуг. (3)Важное значение для развития общества имеет политика. (4)Её роль — регулирование общественных отношений, управление общественными процессами. (5)Сфера духовной культуры обособлена от остальных сфер, не оказывает на них никакого влияния. (6)Элементами экономической сферы общества выступают научные центры, библиотеки, театры.

Выберите из предлагаемого текста ошибочные суждения. Выпишите цифры, соответствующие им, в таблицу ответа.

Ответ:

--	--	--

- 25** Прочитайте приведённый ниже текст, в котором пропущен ряд слов. Выберите из предлагаемого списка слова, которые необходимо вставить на место пропусков.

Общество представлено взаимосвязью и взаимодействием четырёх \_\_\_\_\_ (А): экономической, политической, социальной и духовной. Общественное \_\_\_\_\_ (Б) — один из наиболее важных элементов общества. Оно в наиболее полной форме представлено в экономической сфере, хотя и не сводится к ней. Как и материальное, духовное производство целенаправленно, оно удовлетворяет определённые человеческие \_\_\_\_\_ (В). Продуктом и содержанием духовного производства является \_\_\_\_\_ (Г).

Слова в списке даны в именительном падеже. Каждое слово может быть использовано только один раз.

Выбирайте последовательно одно слово за другим, мысленно заполняя каждый пропуск. Обратите внимание на то, что слов в списке больше, чем вам потребуется для заполнения пропусков.

**Список терминов:**

- 1) потребности
- 2) общество
- 3) производство
- 4) культура
- 5) сферы
- 6) способности

В данной ниже таблице приведены буквы, обозначающие пропущенные слова. Запишите в таблицу под каждой буквой номер выбранного вами слова.

*Ответ:*

А	Б	В	Г

Прочитайте текст и выполните задания 26–31.

Природа играет значительную роль в жизни человеческого общества. Природа — внешняя естественная среда, в которой возможно существование человека и человеческих сообществ. В далёком прошлом человек и сам был частью природы, сформировавшись в ней и выделившись из неё. Природа представляет собой сложный набор взаимосвязанных элементов, развитие которых не зависит от воли и желаний человека.

Отношение людей к природе проявляется по крайней мере в четырёх формах: в форме производственного и медицинского освоения природных ресурсов, морального и эстетического наслаждения.

Производственное отношение к природе является главным отношением, так как именно в процессе производства создаются материальные ценности, имеющие решающее значение для жизнедеятельности человека. Это отношение всегда будет играть важнейшую роль в функционировании любого общества. Оно способствует постоянному совершенствованию и развитию социума по восходящей линии. Оно есть средство производства и воспроизводства всей общественной жизни. Его невозможно прервать, потому что прервётся и жизнь самого общества.

Медицинское отношение к природе, то есть отношение с точки зрения здоровья человека, проявляется прежде всего в том, что именно климатические условия обеспечивают нормальное биологическое функционирование человека, являющегося частью самой природы. Природа укрепляет здоровье людей, сохраняет их трудоспособность и продлевает жизнь. Чистый воздух, тишина, создаваемая благоприятной природной средой, овощи, фрукты, лекарственные растения и другие дары природы являются замечательным средством восстановления жизненных ресурсов.

Моральное отношение к природе проявляется в том, что постоянное общение, скажем, с животными делает нас более добрыми, гуманными, что в конечном итоге сказывается и на взаимоотношениях людей. Мы должны понимать, что наши меньшие братья нуждаются в нашей защите, что их бездумное уничтожение может привести к одичанию Земли и в конце концов и самих людей.

Что касается эстетического отношения, то оно прежде всего проявляется в том, что красота природы придаёт нам необходимые силы, удовлетворяет наши духовные потребности, что в конечном итоге делает нас лучше. Можно, конечно, и красоту природы превратить в объект наживы, то есть «испортить» чисто потребительским подходом к ней. Золото, серебро и другие ценные металлы, например, первобытным людям, не знавшим денег, доставляли лишь эстетическое наслаждение, и они не придавали никакого



значения их стоимости. Но с возникновением товарного производства благородные металлы превратились в деньги, а сами благородные металлы теперь могут доставить нам эстетическое наслаждение лишь в музеях и Алмазном фонде.

И всё же человек не сможет прожить без эстетического наслаждения красотами природы, да и сам он физически красив, прежде всего, благодаря своим природным данным.

*(По материалам «Энциклопедии для школьников»)*

**26** Составьте план текста. Для этого выделите основные смысловые фрагменты текста и озаглавьте их.

**27** Какие определения понятия «природа» содержатся в тексте? Приведите любые два определения.

**28** Какие проявления роли природы в жизни человеческого общества называет автор текста? Приведите четыре проявления и их характеристики, опираясь на текст.

**29** Автор, раскрывая моральное значение природы для человека, пишет: «Мы должны понимать, что наши меньшие братья нуждаются в нашей защите, что их бездумное уничтожение может привести к одичанию Земли и в конце концов и самих людей».

Сформулируйте собственное понимание морального значения природы для человека и человеческого общества. Приведите два примера, иллюстрирующие нравственное отношение людей к «меньшим братьям».

**30** Анна, ученица выпускного класса, побывала на выставке известного русского художника-пейзажиста И. Левитана, посмотрела его полотна «Над вечным покоем», «У омута», «Золотая осень». Пробыв на выставке больше часа, Анна вышла просветлённая, в хорошем расположении духа.

Какие два проявления эстетической (художественной) роли природы можно проиллюстрировать приведённым

примером? Приведите цитату из текста, раскрывающую значение для человека природной красоты.

- 31** Автор пишет о человеке как части природы, отмечая: «Природа укрепляет здоровье людей, сохраняет их трудоспособность и продлевает жизнь».

Приведите любые два пояснения в подтверждение данного суждения.

### **Темы для написания мини-сочинений (творческих работ):**

1) «Если человек по природе своей общественное существо, то он, стало быть, только в обществе может развить свою истинную природу, и о силе его природы надо судить не по силе отдельных индивидуумов, а по силе всего общества». К. Маркс

2) «...человек тем более совершенен, чем более он полезен для широкого круга интересов общественных, государственных и всего человечества». Д. И. Менделеев

3) «Живой человек носит в своём духе, в своём сердце, в своей крови жизнь общества: он болеет его недугами, мучится его страданиями, цветёт его здоровьем, блаженствует его счастьем, вне своих собственных, своих личных обстоятельств». В. Г. Белинский

4) «В природе каждое явление — запутанный клубок, в обществе каждый человек — камешек в мозаичном узоре. И в мире физическом, и в мире духовном всё переплетено, нет ничего беспримесного, ничего обособленного». Н. Шамфор

5) «Нет большего преступления, чем насиловать, уродовать, извращать природу. Природа, неповторимая во Вселенной колыбель жизни, — это и мать, родившая, вскормившая и воспитавшая нас, и поэтому относится к ней нужно, как с своей матери, — с высшей степенью нравственной любви». Ю. В. Бондарев

## Раздел 2

---

---

### ЧЕЛОВЕК. ЕГО БИОЛОГИЧЕСКАЯ И СОЦИАЛЬНАЯ СУЩНОСТЬ

- 1) Человека отличает от любого другого живого существа
- 1) инстинктивное поведение
  - 2) возможность эмоционального реагирования
  - 3) обладание условными рефлексами
  - 4) наличие сознания и деятельности

Ответ:

- 2) Какое качество свойственно как человеку, так и животному?
- 1) способность инстинктивно ощущать опасность
  - 2) представления о потустороннем сверхъестественном мире
  - 3) целенаправленная и осознанная деятельность
  - 4) предвидение результатов своих действий

Ответ:

- 3) В основе деятельности человека, в отличие от поведения животных, лежат
- 1) врождённые инстинкты
  - 2) условные рефлексы
  - 3) осознанные мотивы
  - 4) биологическая программа

Ответ:

- 4) Как определяют обществоведы сущность понятия «личность»?
- 1) совокупность качеств, характеризующих человека как члена общества, участника социальных взаимодействий

- 2) особенности биологически заданных свойств и качеств, присущих человеку
- 3) уникальные, неповторимые качества, как врождённые, так и приобретённые, характерные для каждого человека
- 4) специфика унаследованных от предков физиологических качеств

Ответ:

**5** В общественной науке для обозначения типичного и единичного представителя человеческого рода используется термин

- 1) деятель
- 2) субъект
- 3) индивид
- 4) личность

Ответ:

**6** Евгений — лидер в своей студенческой группе. Он представляет студентов своего курса в Совете университета. Он — хороший и верный друг, всегда помогающий своим сокурсникам в их учёбе и общественной деятельности.

Какое понятие соответствует такой характеристике Евгения?

- 1) генотип
- 2) индивид
- 3) труженик
- 4) личность

Ответ:

**7** Какие из перечисленных примеров иллюстрируют проявление социальных потребностей человека? Запишите цифры, под которыми они указаны.

- 1) Мария счастлива в своей семье, с детьми и мужем.
- 2) После трудового дня в офисе, работы за компьютером Пётр поздно вечером заезжает в бассейн и плавает не менее часа.
- 3) Анна Фёдоровна любит классическую музыку, регулярно ходит в театр на оперные спектакли.
- 4) Павел Петрович увлекается поэзией И.А. Бродского, многие стихотворения знает наизусть, поэзия помогает ему сохранять душевный комфорт.
- 5) Александр трудится на заводе по производству бытовой техники, он любит свою работу и увлечён ею, у него много друзей среди коллег.

Ответ:

**8** Верны ли следующие суждения?

- А. Деятельность человека отличается творческим, преобразовательным характером, он способен создавать новое, не имеющее аналогов в природе.
- Б. Побудителями деятельности человека являются осознанные интересы и потребности.
- 1) верно только А
  - 2) верно только Б
  - 3) верны оба суждения
  - 4) оба суждения неверны

Ответ:

**9** Жители страны Z, расположенной вдоль морского побережья, активно развивают туристическую отрасль, строят отели, гостеприимно встречают гостей из других стран.

Кто (что) является субъектом данной деятельности?

- 1) туристические отели вдоль побережья
- 2) морское побережье страны Z
- 3) маршруты, разработанные для иностранных гостей
- 4) жители страны Z, встречающие гостей

Ответ:

- 10** Установите соответствие между примерами и видами (формами) деятельности: к каждому элементу, данному в первом столбце, подберите соответствующий элемент из второго столбца.

**ПРИМЕРЫ**

- А) посадка картофеля в приготовленные грядки
- Б) составление хронологической таблицы по истории
- В) заучивание наизусть стихотворения А.С. Пушкина
- Г) помощь маме в приготовлении домашних пельменей
- Д) ведение дневника наблюдений за погодой

**ВИДЫ (ФОРМЫ) ДЕЯТЕЛЬНОСТИ**

- 1) познание (учение)
- 2) труд

Запишите в таблицу выбранные цифры под соответствующими буквами.

Ответ:

	А	Б	В	Г	Д

- 11** Молодой талантливый писатель Пётр Иванов работает над рукописью нового романа о буднях сотрудников российской полиции, их борьбе с преступниками. Для работы над текстом он изучает много документов, книг по психологии, материалы СМИ.

Выберите из перечня верные характеристики деятельности писателя. Запишите цифры, под которыми они указаны.

- 1) игровая
- 2) духовная
- 3) творческая
- 4) экономическая
- 5) индивидуальная

Ответ: 

--	--	--

- 12** Прочитайте приведённый ниже текст, каждое положение которого отмечено буквой.



кретными примерами: к каждому элементу первого столбца подберите соответствующий элемент из второго столбца.

**ПРИМЕРЫ**

- А) победа в конкурсе «Учитель года» в своём городе
- Б) посещение курсов повышения квалификации
- В) изучение современных методик и технологий преподавания
- Г) учитель истории и обществознания в гимназии
- Д) проведение открытых уроков

**ЭЛЕМЕНТЫ  
СТРУКТУРЫ  
ДЕЯТЕЛЬНОСТИ**

- 1) средства
- 2) цель
- 3) субъект

Запишите в таблицу выбранные цифры под соответствующими буквами.

<i>Ответ:</i>	<b>А</b>	<b>Б</b>	<b>В</b>	<b>Г</b>	<b>Д</b>

- 15** Прочитайте приведённый ниже текст, в котором пропущен ряд слов. Выберите из предлагаемого списка слова, которые необходимо вставить на место пропусков.

Межличностными можно назвать \_\_\_\_\_ (А) между хорошо знакомыми людьми, которые они проявляют в непосредственном \_\_\_\_\_ (Б) друг с другом. Такие отношения возможны только на основе личных симпатий или \_\_\_\_\_ (В), возникающих при общении и взаимодействии между людьми, в процессе трудовой деятельности в небольшом \_\_\_\_\_ (Г).

Слова в списке даны в именительном падеже. Каждое слово может быть использовано только один раз.

Выбирайте последовательно одно слово за другим, мысленно заполняя каждый пропуск. Обратите внимание на то, что слов в списке больше, чем вам потребуется для заполнения пропусков.



**Список терминов:**

- |              |                 |
|--------------|-----------------|
| 1) отношения | 4) приятельство |
| 2) стресс    | 5) контакт      |
| 3) коллектив | 6) антипатии    |

В данной ниже таблице приведены буквы, обозначающие пропущенные слова. Запишите в таблицу под каждой буквой номер выбранного вами слова.

Ответ:

А	Б	В	Г

**16** Верны ли следующие суждения?

А. Врождённые, данные природой задатки являются для человека основой развития его способностей и талантов.

Б. Способности человека формируются и развиваются только в процессе деятельности, взаимодействия с обществом, с другими людьми.

- 1) верно только А
- 2) верно только Б
- 3) верны оба суждения
- 4) оба суждения неверны

Ответ:

**17** Ученик готовится к контрольной работе по обществознанию, в которой ему предстоит охарактеризовать процесс социализации.

Какие суждения верно характеризуют понятие «социализация»? Запишите цифры, под которыми они указаны.

- 1) Под социализацией понимается процесс биологического взросления человека.
- 2) Одной из задач социализации является освоение принятых в обществе образцов поведения, усвоение социальных норм.
- 3) Социализация возможна в отрыве от общения и контактов с другими людьми.

- 4) В процессе социализации каждый человек осваивает знания, необходимые ему для взаимодействия с обществом.
- 5) Социализация не прекращается на протяжении всей жизни человека, человек все время меняется, приобретает новые знания и опыт.

Ответ:

- 18** Михаил не смог помочь своему другу-однокласснику Пете подготовить творческое задание по обществознанию, поскольку должен был поехать на дачу к бабушке с бабушкой, поработать в огороде. Петя обиделся на Мишу и решил с ним не разговаривать. Однако после объяснения между ними мальчики помирились.

Какой способ поведения в межличностном конфликте иллюстрирует этот пример?

- 1) проведение переговоров с объяснением своей позиции
- 2) согласие с требованием противоположной стороны
- 3) привлечение посредников для организации встречи сторон
- 4) отказ участников от общения, замораживание конфликта

Ответ:

- 19** Прочитайте приведённый ниже текст, в котором все предложения пронумерованы. Три из них содержат ошибочные суждения.

(1) Личность человека формируется под влиянием многих факторов, важнейшим из которых является воздействие со стороны общества, других людей. (2) При формировании личности также важны врождённые, природные задатки. (3) Задатки человека всегда развиваются в способности, становятся талантами человека, какими бы ни были условия его жизни. (4) Развитие способностей не связано с деятельностью, взаимодействием с обществом,

они даны от природы. (5)Исследуя свои способности, каждый человек определяется с выбором профессии. (6)Выбор профессии во многом запрограммирован у человека с рождения, ни семья, ни школа не способны его изменить.

Выберите из предлагаемого текста ошибочные суждения. Выпишите цифры, соответствующие им, в таблицу ответа.

Ответ: 

--	--	--

**20** Установите соответствие между видами человеческих потребностей и иллюстрирующими их конкретными примерами: к каждому элементу первого столбца подберите соответствующий элемент из второго столбца.

ПРИМЕРЫ

- А) Ваня и Сергей провели тренировку в школьной футбольной секции, после которой утолили жажду, выпив по бутылочке питьевой воды.
- Б) Аня любит современную музыку, часто ходит на концерты популярных групп.
- В) Саша привязан к своим друзьям и всегда скучает, когда долго с ними не встречается.
- Г) Маша всегда помогает маме по уходу за младшими братом и сестрой, дорожит своей семьёй.
- Д) Василий увлечён чтением, он любит читать рассказы и повести о приключениях.

ВИДЫ

ПОТРЕБНОСТЕЙ

- 1) физиологические
- 2) социальные
- 3) духовные

Запишите в таблицу выбранные цифры под соответствующими буквами.

Ответ: 

<b>А</b>	<b>Б</b>	<b>В</b>	<b>Г</b>	<b>Д</b>

Прочитайте текст. Проанализируйте статистические данные и выполните задания 21 и 22.

В стране Z социологической службой был проведён опрос. Участвующим в опросе гражданам 20–25 лет и 40–50 лет было предложено выбрать продолжение фразы: «Счастливым можно считать человека, который...».

Результаты опроса (в % от числа отвечавших) приведены в таблице.

Вариант продолжения фразы	Выбор 20–25-летних	Выбор 40–50-летних
делает добро другим людям, всегда помогает в трудную минуту	15	25
умеет зарабатывать много денег, живёт в достатке	22	15
известен и популярен среди других людей, часто выступает по телевидению	13	10
имеет много друзей, готовых прийти ему на помощь	25	30
находится всегда в весёлом расположении духа, несмотря ни на что	25	20

**21** Найдите в приведённом списке выводы, которые можно сделать на основании материалов таблицы, и запишите цифры, под которыми они указаны.

- 1) Почти треть среди опрошенных 40–50-летних граждан считают, что счастливы люди, которые имеют много друзей, готовых прийти им на помощь, среди 20–25-летних, давших такой ответ, — четверть.

- 2) Молодые люди, респонденты 20–25 лет, в равной мере (по 25%) признают счастливыми людей, находящихся в весёлом расположении духа и имеющих много друзей.
- 3) Среди респондентов 40–50 лет в сравнении с респондентами 20–25 лет меньше та доля граждан, которые считают счастливыми тех, кто всегда готов прийти на помощь другим людям.
- 4) В наименьшей степени обе возрастные группы опрошенных считают счастливыми людей, которые известны и популярны среди других и часто выступают по телевидению.
- 5) Обе группы опрошенных граждан признают в наибольшей степени счастливыми тех, кто умеет зарабатывать много денег и живёт в достатке.

*Ответ:* \_\_\_\_\_

**22** Результаты социологического опроса, представленные в таблице, были опубликованы и прокомментированы в средствах массовой информации. Какие из приведённых ниже выводов вытекают непосредственно из информации, полученной из опроса?

- 1) Опрошенные представители старшего поколения в большей степени, чем опрошенные представители молодого поколения, ценят дружеские чувства и помощь и сами готовы приходить на помощь друзьям.
- 2) Молодые люди в большинстве своём меркантильны, для них счастье ассоциируется с достатком и деньгами.
- 3) Счастье для обеих групп опрошенных прочно ассоциируется с телевизионной популярностью, известностью.
- 4) В обществе страны Z по-прежнему актуальна пословица «Не имей сто рублей, а имей сто друзей».
- 5) Ценности дружбы, оптимизм, хорошее отношение к людям связывают с человеческим счастьем и молодое, и зрелое поколения граждан страны Z в достаточной мере.

*Ответ:* \_\_\_\_\_

**23** В межличностных отношениях часто возникают конфликтные ситуации, которые развиваются и разрешаются разными способами.

Установите соответствие между способами поведения человека в конфликте и их характеристиками: к каждому элементу первого столбца подберите соответствующий элемент из второго столбца.

**СПОСОБЫ ПОВЕДЕНИЯ**

- А) приспособление, адаптация
- Б) игнорирование конфликта
- В) достижение компромисса
- Г) возобновление сотрудничества

**ХАРАКТЕРИСТИКА**

- 1) В результате переговоров участники конфликта вырабатывают совместное решение, которое устраивает обе стороны, снимают все противоречия.
- 2) Одна из сторон уступает, поступает своими интересами и изменяет позицию.
- 3) В результате переговоров стороны договариваются о взаимных уступках, соглашаются примириться.
- 4) Причины конфликта не устраняются, но делается вид, что его не существует.
- 5) Стороны вообще не вступают в непосредственный контакт друг с другом, ищут независимое доверенное лицо для ведения переговоров.

Запишите в таблицу выбранные цифры под соответствующими буквами.

Ответ:

	А	Б	В	Г

**24** Прочитайте приведённый ниже текст, каждое положение которого отмечено буквой.

(А) Социологи задавали гражданам, участвующим в опросе, вопрос о том, в какие отношения они чаще вступают: формальные (деловые) или неформальные (личные). (Б) Очевидно, что люди чаще могут вступать в нерегламентированные никакими документами личные отношения, доброжелательные или, напротив, неприязненные. (В) Более половины респондентов убеждены, что формальные отношения присутствуют у них только на работе.

Определите, какие положения текста

1) отражают факты                                      2) выражают мнения

Запишите в таблицу цифры, обозначающие характер соответствующих положений.

Ответ:

	А	Б	В

**25** Александр — студент, он работает в библиотеке, конспектирует книги для подготовки своего проекта, записывая цитаты в планшет. Его друг Пётр участвует в соревнованиях по покеру в Интернете.

Сравните два вида деятельности: учёбу и игру. Выберите и запишите в первую колонку таблицы порядковые номера черт сходства, а во вторую колонку — порядковые номера черт различия.

- 1) нацеленность на конкретный результат
- 2) стремление к получению новых знаний
- 3) использование информационных технологий
- 4) азарт и увлечённость, соблюдение определённых правил

Ответ:

	Черты сходства	Черты различия

**26** Установите соответствие между примерами межличностных отношений и их типами: к каждому элементу первого столбца подберите соответствующий элемент из второго столбца.

**ПРИМЕРЫ**

- А) Писатели И. Ильф и Е. Петров вместе сочиняли свои литературные произведения, смеялись над удачными шутками.
- Б) Оксана и Марта претендуют на участие в городских соревнованиях по бегу, но поехать должна только одна из них.
- В) Иван и Николай совместно делают исследовательский проект по заданию учителя истории.
- Г) Конкурс «Лучший по профессии» выявил в соревновании мастеров победителя — ландшафтного дизайнера Алису Павловну.
- Д) Группа архитекторов, работающая в архитектурном бюро, подготовила коллективный проект реконструкции парка.

**ТИПЫ ОТНОШЕНИЙ**

- 1) сотрудничество
- 2) соперничество

Запишите в таблицу выбранные цифры под соответствующими буквами.

Ответ:

	А	Б	В	Г	Д

Прочитайте текст и выполните задания 27–32.

Общение нельзя рассматривать как отправление информации каким-то передающим объектом или как приём её другим объектом потому, что в отличие от простого «движения информации» между двумя устройствами здесь мы



имеем дело с отношением двух людей, индивидов, каждый из которых является активным субъектом: взаимное информирование их предполагает налаживание совместной деятельности.

Это значит, что каждый участник процесса общения, коммуникации предполагает активность также и в своём партнёре, он не может рассматривать его как некий объект. Другой участник предстаёт тоже как субъект, и отсюда следует, что, направляя ему информацию, на него необходимо ориентироваться, т.е. анализировать и учитывать его мотивы, цели, установки (кроме, разумеется, анализа и своих собственных целей, мотивов, установок), «обращаться» к нему как равному себе партнёру.

В общении как коммуникативном процессе происходит не простое движение информации, но как минимум активный обмен ею. Главная «прибавка» в специфически человеческом обмене информацией заключается в том, что здесь особую роль играет для каждого участника общения значимость информации. Эту значимость информация приобретает потому, что люди не просто «обмениваются» значениями, но стремятся выработать общий смысл. Это возможно лишь при условии, что информация не просто принята, но и понята, осмыслена.

Суть общения как коммуникативного процесса — не просто взаимное информирование, но совместное постижение предмета. Поэтому здесь даны в единстве деятельность, общение и познание.

Характер обмена информацией между людьми, в отличие от информационных устройств (компьютеров), определяется тем, что партнёры могут повлиять друг на друга. Иными словами, обмен такой информацией обязательно предполагает непосредственное воздействие на поведение партнёра. Коммуникативное влияние, которое здесь возникает, есть не что иное, как психологическое воздействие одного партнёра на другого с целью изменения его поведения.

Эффективность коммуникации измеряется именно тем, насколько удалось это воздействие. Это означает изменение самого типа отношений, который сложился между участни-

ками коммуникации. Люди, участники общения, понимают и принимают друг друга. Ничего похожего не происходит в «чисто» информационных процессах.

*(По материалам «Энциклопедии для школьников»)*

- 27** Составьте план текста. Для этого выделите основные смысловые фрагменты текста и озаглавьте их.
- 28** Какие определения понятия «общение» содержатся в тексте? Приведите любые два определения.
- 29** Какие отличия общения между людьми от простого обмена информацией приводит автор? Укажите их, опираясь на текст.
- 30** Автор обращает внимание на комплексную сущность процесса общения: «Суть общения как коммуникативного процесса — не просто взаимное информирование, но совместное постижение предмета. Поэтому здесь даны в единстве деятельность, общение и познание». Поясните смысл этого единства. Приведите любые два примера в подтверждение комплексной сущности общения.
- 31** Между двумя крупными государствами возникло серьёзное противоречие в процессе их соперничества на международной арене. Конфликт нарастал и мог привести к серьёзным последствиям для глобальной безопасности. Главы этих государств решили встретиться, обсудить противоречия и найти пути решения спорных вопросов.
- Как называется подобная модель общения? Какую роль в приведённой ситуации сыграло общение между политиками? Найдите подтверждающую вашу мысль цитату из текста.
- 32** Автор подчёркивает особую роль влияния людей друг на друга в процессе общения: «Коммуникативное влияние, которое здесь возникает, есть не что иное, как психологическое воздействие одного партнёра на другого с целью изменения его поведения».
- Приведите любые два аргумента в подтверждение данного суждения.

**Темы для написания мини-сочинений  
(творческих работ):**

1) «Человек должен быть другом людей, — он обязан им всем, что есть у него и в нём». А. М. Горький

2) «Лишь всё человечество вместе является истинным человеком, и индивид может только тогда по-настоящему радоваться и наслаждаться, если он обладает мужеством чувствовать себя заодно со всеми». И. В. Гёте

3) «Уже самый факт происхождения человека из животного царства обуславливает собой то, что человек никогда не освободится полностью от свойств, присущих животному, и, следовательно, речь может идти только о различной степени животности или человечности». Ф. Энгельс

4) «Только тогда станешь человеком, когда научишься видеть человека в другом». А. Н. Радищев

5) «Что может быть на свете прекраснее, что может быть достойнее человека? Тот, кто способен служить людям и не делает этого, отвергает высочайший долг человека, и поэтому ему должно быть отказано в имени и природе человека». Ф. Петрарка

## Раздел 3

---

---

# СФЕРА ДУХОВНОЙ КУЛЬТУРЫ. СПЕЦИФИКА И ОСОБЕННОСТИ ЕЁ СТРУКТУРЫ И РАЗВИТИЯ

- 1) Культура в наиболее широком смысле слова означает
- 1) уровень воспитанности отдельной личности
  - 2) образ жизни и стандарты поведения группы людей
  - 3) созданные человечеством материальные и духовные блага
  - 4) совокупность произведений изобразительного искусства

Ответ:

- 2) В отличие от природы, естественной среды обитания людей, культура
- 1) представляет собой систему, подчиняющуюся стихийным законам развития
  - 2) включает в себя живые организмы, минералы, водные и земельные ресурсы
  - 3) отличается целостностью и комплексностью связей и отношений, взаимозависимостью всех элементов
  - 4) является продуктом созидательной деятельности человека и общества

Ответ:

- 3) Российский учёный А.И. Кравченко подчёркивает:  
«Никакая культура не может быть самодостаточной. Творческое развитие культуры возможно только при взаимодействии с другими культурами, при всемерном обогащении собственного опыта».

О каком явлении говорится в высказывании?

- 1) традиции в культуре
- 2) культурном поиске
- 3) диалоге культур
- 4) культурной изоляции

Ответ:

**4** В каком из предложений понятие «культура» употреблено в наиболее широком смысле этого слова?

- 1) Молодой человек вежливо поприветствовал друзей своего отца, которые в ответ сказали ему: «Ты человек высокой культуры».
- 2) Культура включает в себя совокупность всех результатов и продуктов преобразовательной деятельности человека.
- 3) Проявлением русской народной культуры является традиционный костюм, складывающийся на протяжении нескольких веков.
- 4) Для культуры средневековой Европы характерен консерватизм, схоластические представления, духовное доминирование христианской церкви.

Ответ:

**5** Какое понятие объединяет, обобщает по смыслу остальные, представленные в данном ряду?

- 1) мораль
- 2) искусство
- 3) культура
- 4) наука

Ответ:

**6** Руслан служит в храме во время церковных праздников, читая тексты псалмов. Он общается с прихожанами храма, оказывая им духовную помощь и поддержку. Деятельность Руслана относится к такой сфере культуры, как

- 1) наука
- 2) образование
- 3) мораль
- 4) религия

Ответ:

**7** Какие примеры из перечня иллюстрируют явления сферы духовной культуры человека и общества? Запишите цифры, под которыми они указаны.

- 1) В национальной галерее страны D с большим успехом прошла выставка известного современного художника.
- 2) В марте текущего года в стране Z прошли парламентские выборы, на которых победу одержала правящая партия.
- 3) Инфляция в стране V по итогам года составила меньше 4%.
- 4) В стране N прошла презентация нового романа популярного писателя, посвящённого нравственным поискам молодого поколения.
- 5) Новое научное направление в физике связано с исследованием элементарных частиц.

Ответ:

**8** Верны ли следующие суждения?

- А. Духовная культура помогает людям объяснить смысл своего существования, сформировать идеальные мотивы деятельности.
- Б. В сфере духовной культуры формируются ценностные установки общества, поведенческие стандарты, обретается смысл бытия конкретных индивидумов.

- 1) верно только А
- 2) верно только Б
- 3) верны оба суждения
- 4) оба суждения неверны

Ответ:

- 9** Установите соответствие между продуктами культуры и её формами: к каждому элементу первого столбца подберите соответствующий элемент из второго столбца.

**ПРОДУКТЫ КУЛЬТУРЫ**

- А) Киностудия сняла высокобюджетный фильм-боевик, повествующий о космических войнах, ориентированный на значительные сборы в прокате.
- Б) В краеведческом музее обновлена музейная экспозиция дымковской игрушки.
- В) В городе состоялся фестиваль авторского кино, привлёкший внимание критиков и ценителей.
- Г) Во Дворце молодёжи представлен популярный мюзикл, собравший целое созвездие звёзд эстрады.
- Д) На телеэкраны вышел новый сезон кулинарного шоу, участники которого готовят блюда национальной кухни.

**ФОРМЫ**

- 1) народная культура
- 2) массовая культура
- 3) элитарная культура

Запишите в таблицу выбранные цифры под соответствующими буквами.

Ответ:

	<b>А</b>	<b>Б</b>	<b>В</b>	<b>Г</b>	<b>Д</b>

- 10** Российский поэт и философ М.А. Волошин писал: «Художник — это фокус сознания вещей и явлений, отражённых в нём». Какую специфическую черту искусства подчёркивает поэт?

- 1) отображение в искусстве прежде всего чувственной, иррациональной стороны познания мира
- 2) представление предметов и явлений объективного мира в субъективной образной форме
- 3) природосообразность произведений искусства, использование природных объектов