

СОДЕРЖАНИЕ

ВВЕДЕНИЕ

7

ВОЛЧЬЯ ЛУНА

10

СНЕЖНАЯ ЛУНА

22

ЛУНА ВЕТРОВ

32

ЛУНА РОСТА

44

ДВОЙНАЯ ЛУНА

54

МЕДОВАЯ ЛУНА

66

ЛУНА ГРОМА

76

ЛУНА ЧЕРНОПЛОДНОЙ РЯБИНЫ

88



ЛУНА ПЕРЕМЕН

98

ЛУНА ЛИСТОПАДА

110

ТУМАННАЯ ЛУНА

120

ЛУНА ДЛИННЫХ НОЧЕЙ

132

ГОЛУБАЯ ЛУНА

142

ЛУННЫЙ КАЛЕНДАРЬ

154

БЛАГОДАРНОСТЬ

158

БИБЛИОГРАФИЯ

159



ВВЕДЕНИЕ

В детстве я любовалась Луной из окошка автомобиля во время вечерних поездок с родителями и представляла, что держу этот круглый и сияющий воздушный шарик, парящий высоко в воздухе, за веревочку. И я изо всех сил сжимала ладони, чтобы не выпустить его.

Прошли годы, но я так и не смогла разорвать эту связь; поселившись в маленьком городке высоко в горах, я подумала: *Наконец-то я смогу праздновать полнолуние, глядя на Луну сквозь ветви деревьев.* На протяжении многих лет Луна оставалась моим близким другом; я не раз делилась с ней своими радостями и горестями, обращалась за советами и наслаждалась ее призрачным сиянием.

Очевидно, что Луна обладает неповторимой магией. Оставаясь неиссякаемым источником вдохновения для поэтов, писателей, режиссеров и художников, она издавна служит надежным ориентиром в различных культурах. Посадка семян, обрезка деревьев и другие сельскохозяйственные работы проводятся в соответствии с лунным циклом, а в специализированных книгах можно найти советы о том, когда лучше делать стрижку или операцию, собирать травы и так далее.

Наблюдение за фазами Луны также полезно, если вы хотите заняться саморазвитием. Благодаря Луне мы способны определить свои биоритмы и привести их в соответствие с природными.

Эта книга познакомит вас с разнообразными лунными энергиями, которые во многом зависят от конкретного месяца и фазы ночного светила. Я расскажу о двенадцати полнолуниях, которые отмечают в каждом месяце, а также о тринадцатом полнолунии, или «Голубой Луне».

Трактовки символов, посланий и ежемесячных практик связаны с празднованием полнолуний, или эсбатов, в соответствии с языческими и неоязыческими традициями. Слово «эсбат» происходит от старинного французского слова *ébat*, которое означает «празднество» или «небольшое торжество». Эсбаты — это лунные праздники, посвященные богине, время осознания глубинных желаний, подведения итогов и составления планов на будущее.



Чтобы познакомиться с энергиями, действующими на протяжении всего года, мы поговорим о Саббатах, восьми главных праздниках языческого и неоязыческого календаря, посвященных ключевым точкам года. Слово «саббат» происходит от итальянского слова *sabba*, что означает «торжество» или «магическое собрание». Саббаты связаны с движением Солнца, это дни силы, вдохновения и празднования. Они отражают естественное течение времени, смену месяцев и времен года, а также биоритмы Земли. В список восьми Саббатов входят: Самайн (31 октября); Йоль, или зимнее солнцестояние (21 декабря); Имболк, или Сретение (2 февраля); Остара, или весеннее равноденствие (21 марта); Белтайн (1 мая), Лита, или летнее солнцестояние (21 июня); Лугнасад, или Ламмас (1 августа) и Мабон, или осеннее равноденствие (21 сентября).

Каждая глава посвящена определенной Луне, у которой может быть множество названий. Большинство из них имеют европейские корни (в основном англосаксонские и германские), однако некоторые принадлежат культуре коренных американцев. Как правило, названия Лун зависят от конкретного месяца и отражают события, которые происходят в определенной части света в указанное время года. Авторские названия заимствованы в основном из европейской традиции: думаю, они больше подходят для изучения влияний и энергий лунных посланий. Я постаралась подобрать наиболее выразительные названия, которые максимально полно характеризуют каждую Луну.

Кроме того, я принимала в расчет четыре лунные фазы, которые обладают собственными значениями.

НОВОЛУНИЕ

Новолуние наступает, когда затененная сторона Луны обращена к Земле, а сама Луна находится между Землей и Солнцем. Поэтому новолуние всегда происходит в том знаке зодиака, в котором находится Солнце. Базовые энергии новолуния обладают силами восстановления, создают ощущение новизны и помогают создавать оригинальные проекты, направленные на рост и созидание. Эти дни посвящают наведению порядка в делах, уединению и паузе в общении с другими людьми, чтобы обдумать будущие планы.



РАСТУЩАЯ ЛУНА

Новолуние сменяется периодом растущей Луны, во время которого сияющий полумесяц полностью реализует свой потенциал. Эта фаза продолжается четырнадцать дней. Первые семь дней — период от новолуния до полумесяца, а оставшиеся семь дней — от полумесяца до полнолуния. Иными словами, первая неделя растущей Луны называется первой четвертью, а вторая — растущим Гиббусом. Это период, в котором особенно ярко проявляются энергии поддержки, роста и восстановления.

ПОЛНОЛУНИЕ

Это период, когда обращенная к Земле сторона Луны находится напротив Солнца и на протяжении двух-трех дней выглядит, как круглый сияющий диск. Во время этой фазы лунные энергии достигают своего пика. Наступает подходящее время для того, чтобы составлять планы, размышлять и действовать, полагаясь на интуицию.

УБЫВАЮЩАЯ ЛУНА

День за днем Луна убывает, приблизительно через четырнадцать дней снова наступает новолуние. С третьего по седьмой день после полнолуния мы находимся в фазе убывающей Луны, а с седьмого по четырнадцатый день — в последней четверти, которая называется бальзамической Луной. Энергии этой фазы символизируют высвобождение, очищение и завершение.

В каждой главе есть список символов, соответствующих конкретной Луне. Эти символы можно использовать, чтобы поддерживать связь с лунными энергиями. С их помощью можно украшать дом, подбирать одежду... Также я собрала ритуалы, которые можно проводить в определенные полнолуния. Они помогут вам привнести магию в свою жизнь, управляя энергиями Луны.

Каждая Луна связана с определенной планетой и ее мифологией, растениями и внутренними установками. Кроме того, я проиллюстрировала природу некоторых Лун историями знаменитостей, которые своим творчеством раскрывают послания Луны.

Я верю, что Луна всегда рядом с нами, она напоминает о том, что магия окружает нас. На самом деле Луна — неизменный спутник каждого человека.





ВОЛЧЬЯ ЛУНА

Тихая Луна, Снежная
Луна, Луна Малой Зимы,
Целомудренная Луна,
Яркая Луна.

Эта Луна, обладающая
колоссальной силой
и звонким, резким
голосом, порой
открывает нам суровые,
но необходимые истины.



РАСТЕНИЕ

Изучая свойства шалфея, представители Салернской врачебной школы задавались вопросом: *Как человек, у которого в саду растет шалфей, может умереть?* Шалфей обладает таким количеством полезных свойств, что если вам посчастливилось заполучить это растение, вы никогда не заболите.

Шалфей можно узнать по бархатистым листьям и аромату, который напоминает жареную картошку, приготовленную бабушкой, или травяной чай с лимоном. Это многолетнее и вечнозеленое средиземноморское растение с древесными стеблями, а цвет его листьев настолько оригинален, что получил собственное название: шалфейно-зеленый.

Шалфей — это символ здоровья, его используют для защиты дома и членов семьи. Чаще всего шалфей применяют в виде ароматических палочек или пучков связанной и высушенной травы для окуливания и очищения дома.

Шалфей обладает вяжущим, дезинфицирующим и противовоспалительным действием. Его заваривают с лавровым листом для улучшения пищеварения, а чай из шалфея с медом используют в качестве эффективного средства от кашля. Шалфей применяют для лечения заболеваний полости рта, гингивита и кожного зуда. Фитоэстроген, содержащийся в шалфее, регулирует менструальный цикл.

Раньше после рождения ребенка родители сажали шалфей рядом с домом, чтобы растение и человек росли вместе. Считается, что шалфей защищает от ночных кошмаров и неприятных видений.

Послание шалфея: расчистите свой путь и найдите смелость отказаться от того, что вам больше не нужно.

II



26

ШАЛФЕЙ

SALVIA OFFICINALIS



ЛЮСИ ЛЬЮ

Песня: Луис Бакалов, «THE GRAND DUEL —
PARTE PRIMA» (Альбом: «KILL BILL VOL. 1. ORIGINAL
SOUNDTRACK», 2003)



ПОП-ИКОНА

Люси Лю. Одного этого имени достаточно, чтобы представить образ воина, благодаря одной из ее самых известных ролей — О-Рэн Ишии в первой части фильма Квентина Тарантино «Убить Билла». Будучи американкой тайваньского происхождения, Люси излучает силу и открытость, гармонично сочетающиеся с энергиями мартовской Луны. Защита, уязвимость, сила и осторожность — вот о чем мы вспоминаем, размышляя о жизни этой художницы, которая известна не только своими ролями в фильме «Убить Билла» и телесериале «Элли Макбил», но и художественными работами, которые она создала под китайским именем Ю Линг.

Люси с детства занимается живописью, фотографией и искусством коллажирования, и теперь ее работы выставлены во многих музеях мира. Богатство задействованных ею ресурсов завораживает! У Люси есть огромный потенциал, но в то же время ее творчество отличается сдержанностью. Кажется, что, пропуская через себя потоки энергии, она позволяет ей обрести собственную форму, которая воплощается в готовой работе.

То же самое можно сказать и об энергии Луны Ветров, которая олицетворяет и воина, и наивного ребенка. Эта Луна напоминает о том, что агрессия не всегда определяет исход битвы. Еще она говорит с нами о внутренней силе и мощи ростка, произведения искусства или весеннего луга. Она напоминает о мягкой и скрытой, но безграничной силе людей, идущих по непроторенным дорогам, чтобы донести личные уникальные послания.

Вы сможете воспользоваться вдохновением, которое дарит мартовская Луна, если вам удастся найти баланс между энергиями мира и войны, а также проявить силу духа, необходимую для осуществления любого желания не только с помощью магии, но, прежде всего, благодаря вашим собственным усилиям, действиям и целеустремленности. Люси Лю вкладывает энергию в свои работы и в свои решения, которые зачастую расходятся с мнением большинства. Как и в Луне Ветров, в этой женщине, ощущается красота, сила, чувственность и страсть, которая разгорается благодаря настойчивости и внутренней целостности, напоминающими энергию молодой травы.



СИМВОЛЫ

ВОДОЕМЫ

Вода — крайне важная составляющая июльской Луны, поэтому водоемы являются одним из ее основных символов. Сюда относятся не только озера, ручьи и океаны, но даже небольшие лужи воды, образовавшиеся во время летних гроз. Любой водоем — это дверь в мир фантазий и волшебства. Посмотрите на свое отражение в воде и поразмышляйте о том, каково жить в зеркальном мире.

СУШЕНЫЕ ТРАВЫ

В этом месяце собирают и сушат лаванду, зверобой, мяту, Melissa и другие лекарственные травы. Жизненная энергия июля насыщает растения, увеличивая концентрацию активных веществ до максимума.

КРУГ

В июле убирают первый урожай пшеницы. Уборка урожая напоминает о цикличности жизни, которая представляет собой не прямую линию, а эволюцию через смерть и возрождение, символически выраженную в форме круга.

VII



83

ВОЛШЕБНАЯ ПАЛОЧКА

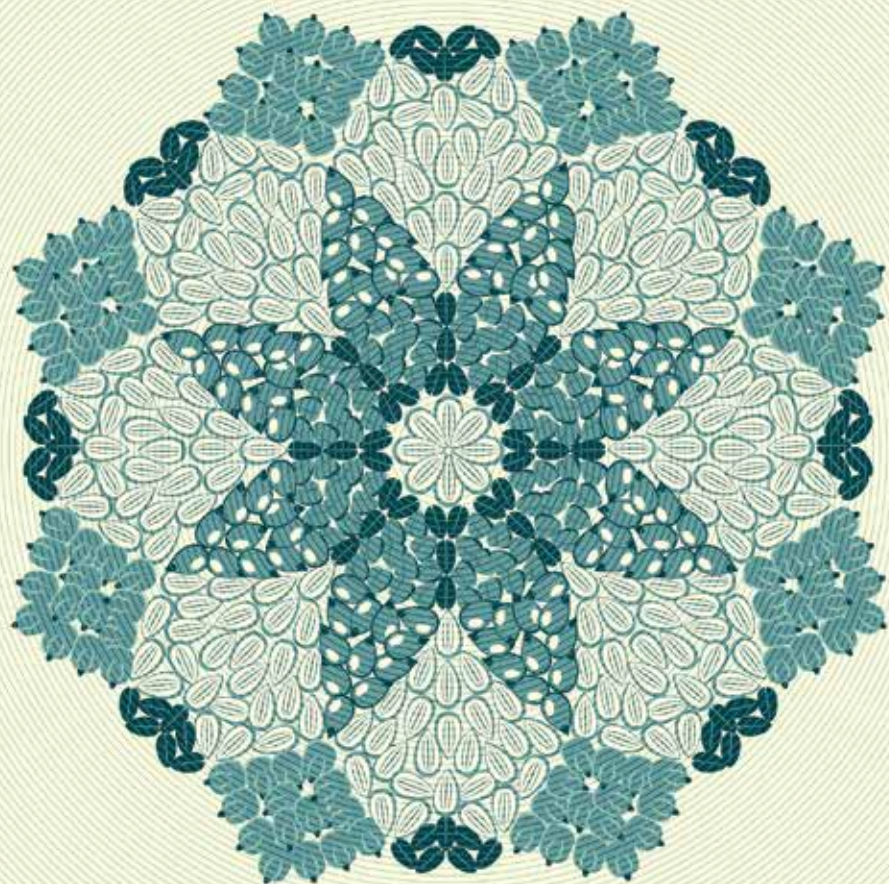
Это лучший инструмент для исполнения желаний и указания верного направления для действий и приложения энергии.

БАШНЯ

Июльской Луне соответствует XVI Старший аркан, Башня. Эта карта олицетворяет разрушительную и созидательную силу бури, быстроту молнии и неизбежность осознания. Она напоминает о том, что мы не в состоянии контролировать жизнь.

СВЕТЛО-ЗЕЛЕНый ИЛИ ФИОЛЕТОВый

Цвета июльской Луны — это светло-зеленый цвет летних листьев и фиолетовый цвет ягод бузины. Они символизируют общение и интуицию.



ЛУННЫЙ КАЛЕНДАРЬ

Вы можете использовать этот специальный лунный календарь, чтобы отслеживать, как определенные фазы Луны влияют на ваше настроение. Под календарем находится пример условного обозначения новолуния, первой четверти, полнолуния и последней четверти в конкретном месяце.

Вы можете отмечать лунные фазы, начиная с того месяца, когда начали читать эту книгу. Также вы можете отмечать свое самочувствие или настроение в определенный день или фазу Луны с помощью смайликов или других символов, которые подсказывает ваше воображение.

Пользуйтесь простым карандашом, чтобы при желании можно было стереть сделанные пометки и переписать ваш лунный календарь!

НОВОЛУНИЕ



РАСТУШАЯ
ЛУНА



ПОЛНОЛУНИЕ



УБЫВАЮЩАЯ
ЛУНА



Июнь

