



## СОДЕРЖАНИЕ

|  |     |
|--|-----|
| <b>Предисловие</b> .....                                     | 4   |
| <b>Инструкция по выполнению экзаменационной работы</b> ..... | 5   |
| Вариант 1 .....  | 6   |
| Вариант 2 .....  | 13  |
| Вариант 3 .....  | 20  |
| Вариант 4 .....  | 27  |
| Вариант 5 .....  | 34  |
| Вариант 6 .....  | 41  |
| Вариант 7 .....  | 48  |
| Вариант 8 .....  | 55  |
| Вариант 9 .....  | 62  |
| Вариант 10 .....   | 69  |
| Вариант 11 .....   | 76  |
| Вариант 12 .....   | 83  |
| Вариант 13 .....   | 90  |
| Вариант 14 .....   | 97  |
| Вариант 15 .....   | 104 |
| Вариант 16 .....   | 111 |
| Вариант 17 .....   | 118 |
| Вариант 18 .....   | 125 |
| Вариант 19 .....   | 132 |
| Вариант 20 .....   | 139 |
| <b>Ответы и критерии оценивания</b> .....                    | 146 |

## ПРЕДИСЛОВИЕ

В пособии содержится 20 тренировочных вариантов экзаменационной работы по истории для выпускников 9 классов основной школы. Структура и содержание вариантов полностью соответствуют требованиям основного государственного экзамена. Демонстрационная версия опубликована на сайте Федерального института педагогических измерений (<http://www.fipi.ru/>).

Работа охватывает содержание предмета «История» с древнейших времён до 1914 г. Каждый вариант КИМ состоит из двух частей и включает в себя 24 задания, которые различаются формой и уровнем сложности.

Часть 1 содержит 17 заданий с кратким ответом.

В КИМ предложены следующие разновидности заданий с кратким ответом:

— задания на выбор и запись одного или нескольких правильных ответов из предложенного перечня ответов;

— задания на определение последовательности расположения данных элементов;

— задания на установление соответствия элементов, данных в нескольких информационных рядах;

— задания на определение по указанным признакам и запись в виде слова (словосочетания) термина, названия, имени, века, года и т.п.;

Ответ на задания части 1 даётся соответствующей записью в виде цифры или последовательности цифр, записанных без пробелов и других разделителей; слова; словосочетания (также записывается без пробелов и других разделителей).

Часть 2 содержит 7 заданий с развёрнутым ответом. Задания 18–20 предусматривают анализ исторического источника. Задания 21–24 предусматривают разные виды работы с историческим материалом: установление причинно-следственных связей (21), анализ исторического текста, поиск и исправление в нём ошибок (22), сравнение исторических событий и явлений (23), анализ исторической ситуации, связанной с деятельностью исторической личности (24).

Полный правильный ответ на каждое из заданий 2, 3, 5, 6, 8–12, 14–17 оценивается 1 баллом; неполный, неверный ответ или его отсутствие — 0 баллов. Полный правильный ответ на каждое из заданий 1, 4, 7, 13 оценивается 2 баллами; если допущена одна ошибка, — 1 баллом; если допущено две ошибки или ответ отсутствует, — 0 баллов.

Задания части 2 оцениваются в зависимости от полноты и правильности ответа. За ответы на задания 18–21 и 23 ставится от 0 до 2 баллов. За выполнение заданий 22 и 24 может быть выставлено от 0 до 3 баллов.

Максимальный первичный балл за выполнение всей работы — 37.

На выполнение экзаменационной работы по истории отводится 3 часа (180 минут).

**В связи с возможными изменениями в формате и количестве заданий рекомендуем в процессе подготовки к экзамену обращаться к материалам сайта официального разработчика экзаменационных заданий — Федерального института педагогических измерений: [www.fipi.ru](http://www.fipi.ru).**

# ИНСТРУКЦИЯ ПО ВЫПОЛНЕНИЮ ЭКЗАМЕНАЦИОННОЙ РАБОТЫ

Экзаменационная работа состоит из двух частей, включающих в себя 24 задания. Часть 1 содержит 17 заданий с кратким ответом, часть 2 содержит 7 заданий с развёрнутым ответом.

На выполнение экзаменационной работы по истории отводится 3 часа (180 минут).

Ответы к заданиям 1–17 записываются в виде цифры, последовательности цифр или слова (словосочетания). Ответ запишите в поле ответа в тексте работы, а затем перенесите в бланк ответов № 1.

К заданиям 18–24 следует дать развёрнутый ответ. Задания 18–20 предусматривают анализ исторического источника. Задания 21–24 предусматривают разные виды работы с историческим материалом: установление причинно-следственных связей (21), анализ исторического текста, поиск и исправление в нём ошибок (22), сравнение исторических событий и явлений (23), анализ исторической ситуации, связанной с деятельностью исторической личности (24). Задания 18–24 выполняются на бланке ответов № 2.

Все бланки заполняются яркими чёрными чернилами. Допускается использование гелевой или капиллярной ручки.

При выполнении заданий можно пользоваться черновиком. **Записи в черновике, а также в тексте контрольных измерительных материалов не учитываются при оценивании работы.**

Баллы, полученные Вами за выполненные задания, суммируются. Постарайтесь выполнить как можно больше заданий и набрать наибольшее количество баллов.

После завершения работы проверьте, чтобы ответ на каждое задание в бланках ответов № 1 и № 2 был записан под правильным номером.

*Желаем успеха!*

# ВАРИАНТ 1

## ЧАСТЬ 1

Ответами к заданиям 1–14 являются цифра, последовательность цифр или слово (словосочетание). Укажите ответы сначала в тексте работы, а затем перенесите их в БЛАНК ОТВЕТОВ № 1 справа от номера соответствующего задания, начиная с первой клеточки, без пробелов, запятых и других дополнительных символов. Каждую цифру или букву пишите в отдельной клеточке в соответствии с приведёнными в бланке образцами. Имена российских государей следует писать только буквами (например: НиколайВторой).

1

Установите соответствие между событиями и годами: к каждой позиции первого столбца подберите соответствующую позицию из второго столбца.

| СОБЫТИЯ  | ГОДЫ       |
|--|------------|
| А) заключение Деулинского перемирия между Россией и Речью Посполитой | 1) 1036 г. |
| Б) учреждение Государственного совета Российской империи             | 2) 1238 г. |
| В) разгром печенегов под Киевом                                      | 3) 1618 г. |
|  | 4) 1810 г. |
|  | 5) 1861 г. |

Запишите в таблицу выбранные цифры под соответствующими буквами.

Ответ:

| А | Б | В |
|---|---|---|
|   |   |   |

2

Расположите в хронологической последовательности исторические события.

Запишите цифры, которыми обозначены исторические события, в правильной последовательности в таблицу.

- 1) подписание первого письменного договора Руси с Византией
- 2) Любечский съезд князей
- 3) начало составления Русской Правды
- 4) введение «уроков» и «погостов»

Ответ:

3

Запишите термин, о котором идёт речь.

Высшая государственная должность в Новгородской и Псковской республиках в период политической раздробленности Руси; избирался на вече и руководил деятельностью всех должностных лиц.

Ответ: \_\_\_\_\_.

4

Какие из перечисленных событий (процессов) относятся к периоду Смуты в России? Выберите два события (процесса) и запишите в таблицу цифры, под которыми они указаны.

- 1) свержение Василия Шуйского
- 2) восстание под предводительством С.Т. Разина
- 3) оборона Смоленска от польско-литовских интервентов
- 4) Медный бунт
- 5) Переяславская рада

Ответ:

**5** Ниже приведён перечень терминов (названий). Все они, за исключением одного, относятся к периоду правления Александра III.

- 1) группа «Освобождение труда»; 2) рабочее движение; 3) земские начальники;  
4) цензура; 5) октябристы.

Найдите и запишите порядковый номер термина (названия), «выпадающего» из данного ряда.

Ответ:

**6** Прочитайте четыре предложения. Два из них являются тезисами (положениями, которые требуется аргументировать). Другие два содержат факты, которые могут послужить для аргументации этих тезисов. Подберите для каждого из тезисов соответствующий ему факт. Номера соответствующих предложений запишите в таблицу.

- 1) В период правления Николая I ужесточилась цензура.  
2) В период правления Николая I с целью разработки Свода законов Российской империи было создано II Отделение Собственной Его Императорского Величества канцелярии.  
3) В период правления Николая I был издан «чугунный» устав.  
4) Правительство Николая I работало над совершенствованием законодательства.

| Номер предложения, содержащего |         |        |         |        |
|--------------------------------|---------|--------|---------|--------|
|                                | тезис 1 | факт 1 | тезис 2 | факт 2 |
| Ответ:                         |         |        |         |        |

**7** Используя данные статистической таблицы, завершите представленные ниже суждения, соотнеся их начала и варианты завершения.

*Среднее количество родившихся и умерших в России на 100 жителей*

| Периоды   | Родившихся | Смертных случаев |
|-----------|------------|------------------|
| 1801–1810 | 4,37       | 2,71             |
| 1811–1820 | 4,00       | 2,65             |
| 1821–1830 | 4,27       | 2,75             |

**НАЧАЛА  
СУЖДЕНИЙ**

- А) Наименьший средний процент родившихся был зафиксирован в период  
Б) Рождаемость была выше смертности  
В) Наибольший средний процент смертных случаев был зафиксирован в период

**ВАРИАНТЫ  
ЗАВЕРШЕНИЯ СУЖДЕНИЙ**

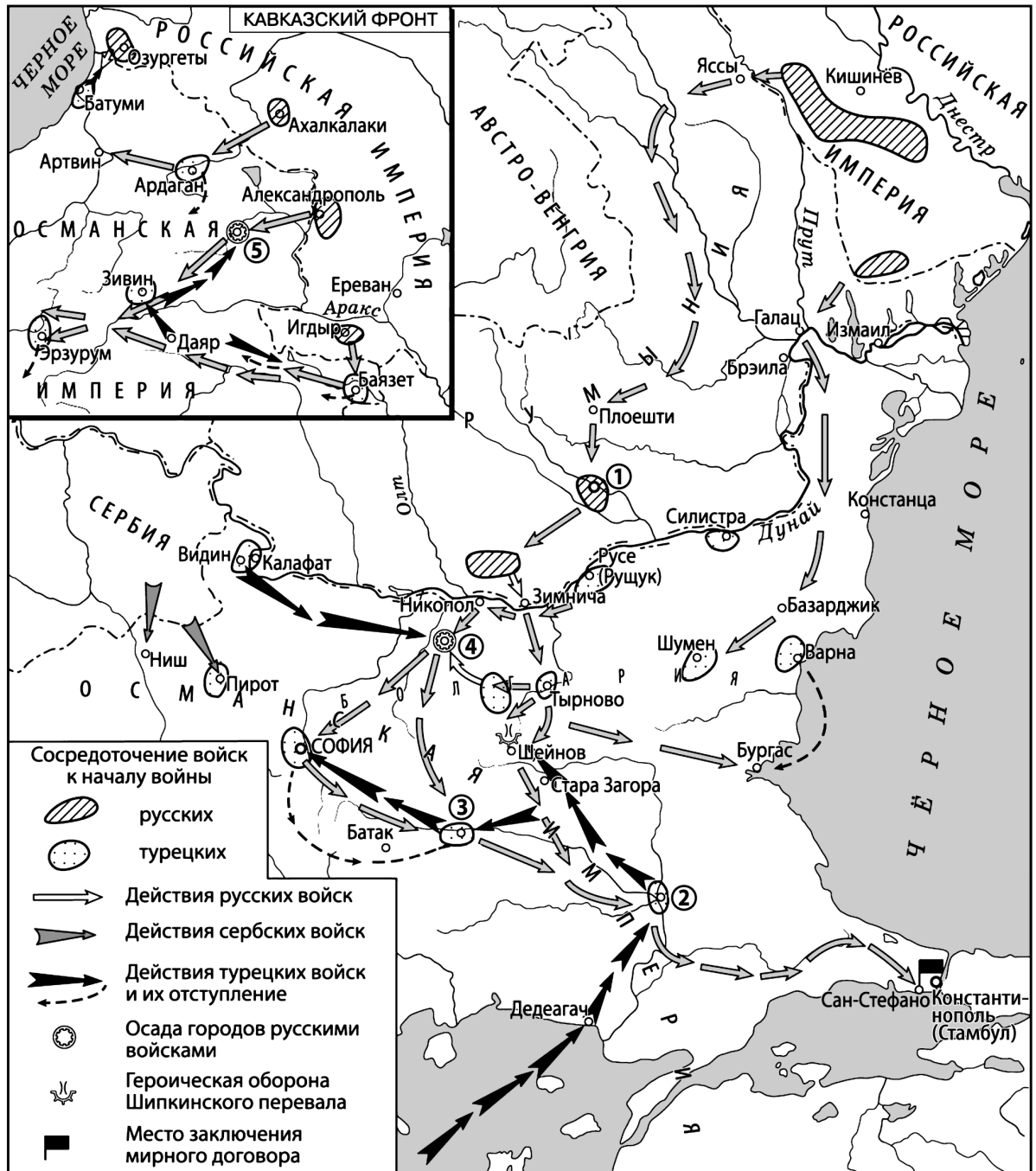
- 1) 1811–1820 гг.  
2) во все периоды, представленные в таблице  
3) 1821–1830 гг.  
4) 1801–1810 гг.  
5) не во все периоды, представленные в таблице

Запишите в таблицу выбранные цифры под соответствующими буквами.

Ответ:

|  | А | Б | В |
|--|---|---|---|
|  |   |   |   |

Рассмотрите схему и выполните задания 8–10.



8

Назовите российского императора в период войны, которой посвящена схема.

Ответ: \_\_\_\_\_.

9

Укажите название города, обозначенного на схеме цифрой «5».

Ответ: \_\_\_\_\_.

- 10 Прочитайте отрывок из сочинения историка и укажите цифру, обозначающую на схеме город, название которого пропущено в тексте.

«Западный отряд русских войск овладел Никоподем, но не успел занять \_\_\_\_\_, куда из района Видина подошёл корпус Осман-паши. Первоначально Осман-паша имел 17 тысяч человек при 30 полевых орудиях. Войска Осман-паши заняли город и начали строить укрепления. Когда русские войска подошли, наконец, к этому городу, их встретили турецким огнём. Плохо подготовленные штурмы крепости 8 и 18 июля окончились полной неудачей и сковали действия русских войск. Началась осада \_\_\_\_\_».

Ответ:

- 11 Рассмотрите изображение и ответьте на вопрос.

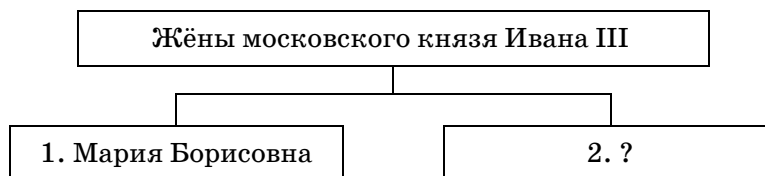


Что из перечисленного относится к деятельности изображённого на марке царя?

- 1) полная отмена местничества
- 2) учреждение Правительствующего сената
- 3) учреждение в России патриаршества
- 4) учреждение Верховного тайного совета

Ответ:

- 12 Заполните пропуск в схеме.



Ответ: \_\_\_\_\_.



Ознакомьтесь с перечнем и изображениями памятников культуры и выполните задания 13 и 14.

- 1) «Философические письма»;
- 2) роман «Герой нашего времени»;
- 3) роман «Преступление и наказание»



13

Какие из приведённых памятников культуры были созданы во второй половине XIX в.? Выберите два памятника культуры и запишите в таблицу цифры, под которыми они указаны.

Ответ:

14

Создателем какого из приведённых памятников культуры является П.Я. Чаадаев? Укажите порядковый номер этого памятника культуры.

Ответ:

Прочитайте перечень событий, процессов из истории зарубежных стран и выполните задания 15–17.

- 1) Пелопонесская война
- 2) падение Византийской империи
- 3) освободительное движение в Нидерландах
- 4) Чартистское движение в Англии

15

Участником какого из перечисленных событий, процессов был Перикл? Укажите порядковый номер этого события или процесса.

Ответ:

16

В ходе какого из перечисленных событий, процессов пал Константинополь? Укажите порядковый номер этого события или процесса.

Ответ:

17

К какому событию или процессу имеет непосредственное отношение данный исторический источник? Укажите порядковый номер этого события, процесса.

«Мы изнемогаем под бременем налогов, которые нашими повелителями всё-таки признаются недостаточными. Наши торговцы и промышленники находятся на краю разорения. Наши рабочие голодают. Капитал не даёт прибыли, и труд не вознаграждается. Дом ремесленника опустел, а склад ростовщика наполнился. В рабочем доме нет места, а фабрика стоит без работы. Мы внимательно искали причины нужды... и не нашли их ни в природе, ни в провидении... Мы с полным почтением заявляем палате общин, что нельзя допустить продолжения такого порядка вещей... Капитал не должен быть лишён надлежащей прибыли, труд рабочего — надлежащего вознаграждения. Законы, которые делают пищу дорогой, и законы, которые делают деньги редкими и удешевляют труд, должны быть уничтожены; налоги должны ложиться на собственность, а не на производительную деятельность... Как предварительное условие этих и других необходимых преобразований, как единственное средство, при помощи которого интересы народа могут получить защиту, мы требуем, чтобы охрана интересов народа была вверена ему самому».

Ответ:



*Не забудьте перенести все ответы в БЛАНК ОТВЕТОВ № 1 в соответствии с инструкцией по выполнению работы.*

*Проверьте, чтобы каждый ответ был записан в строке с номером соответствующего задания.*

## ЧАСТЬ 2

*Для записи ответов на задания этой части (18–24) используйте БЛАНК ОТВЕТОВ № 2. Запишите сначала номер задания (18, 19 и т.д.), а затем развёрнутый ответ на него. Ответы записывайте чётко и разборчиво.*

*Прочитайте фрагмент исторического источника и выполните задания 18–20. Используйте в ответах информацию текста, а также знания из курса истории.*

Прочитайте отрывок из воспоминаний иностранца.

«Когда известие о смерти царевича Дмитрия пришло в Москву, сильное смущение овладело и народом и придворными, и царь был в таком испуге, что желал смерти; его утешали, как только могли; царица также была глубоко огорчена и желала удалиться в монастырь, ибо подозревала, что убийство совершилось по наущению её брата, жаждавшего управлять царством и владеть короною; но она молчала и всё, что слышала, таила в сердце, никому ничего не сообщая. Сверх того опасались смуты и сильного волнения в Москве, но присутствие царя удержало от того, однако тайно шептали, что всё устроено Годуновыми, которых очень боялись, ибо число их приверженцев было весьма велико, и Годуновы страшились, что всё будет раскрыто и что розыск будет произведён весьма тщательно; но Борис с чрезвычайной ловкостью сумел так подействовать на царя, что тот поручил ему произвести розыск, и Борис принял это поручение.

Тогда можно было справедливо сказать: овцу поручили волку, но Борис так произвёл розыск, что всех, бывших при дворе царевича, схватили как изменников, и все они подверглись царской опале и были отправлены в ссылку в Устюг, город на реке Двине, в двухстах милях от Москвы, где они провели долгое время в тяжких бедствиях».

18

Назовите упомянутого в отрывке царя. Укажите век, когда произошли описываемые события.

**19** Почему, по мнению автора, царица желала удалиться в монастырь? Какое поручение, данное царём Борису Годунову, упоминает автор?

**20** Какие внутривосточные мероприятия были проведены в период правления упомянутого в отрывке царя? Укажите два любых мероприятия, кроме названных в отрывке.

*Задания 21–24 предусматривают разные виды работы с историческим материалом: установление причинно-следственных связей (21), анализ исторического текста, поиск и исправление в нём ошибок (22), сравнение исторических событий и явлений (23), анализ исторической ситуации, связанной с деятельностью исторической личности (24). Выполняя эти задания, обращайтесь внимание на формулировку каждого вопроса.*

**21** Что из перечисленного стало одной из причин (предпосылок) начала русско-турецкой войны 1787–1791 гг.?

- второй раздел Речи Посполитой
- начало революции во Франции
- присоединение к России Финляндии
- присоединение Крыма к Российской империи

Объясните, как выбранное Вами положение связано с началом русско-турецкой войны 1787–1791 гг.

**22** Прочитайте текст по истории, который содержит две фактические ошибки.

«В апреле 1813 г. умер А.В. Суворов. Его смерть не только стала большой утратой для русской армии, но и отразилась на ходе военных действий. Наполеон сумел собрать новую армию, превосходившую численностью объединённые русско-прусские силы. Эта армия смогла одержать победу над союзниками в битве под Дрезденом. 4–7 октября 1813 г. под Берлином произошло грандиозное по масштабам сражение — Битва народов. В ходе его объединённые русско-прусско-австрийские войска нанесли поражение армии Наполеона. После этого поражения Франция вела борьбу уже только на собственной территории. В марте 1814 г. союзные войска вступили в Париж».

Найдите фактические ошибки и исправьте их. Ответ оформите следующим образом (обязательно заполните обе колонки таблицы).

| Положение текста, в котором допущена ошибка | Исправленное положение текста |
|---|-------------------------------|
| 1)  |                               |
| 2)  |                               |

**23** Существует точка зрения, что войско Московского княжества в первой половине XIV в. и войско России в период правления Ивана IV имели существенные различия. Приведите не менее двух различий.

**24** 3 июня II Государственная дума была распущена. Одновременно император издал новый избирательный закон. Этот день считается датой окончания Первой российской революции.

1. Назовите императора, о котором идёт речь.
2. Укажите год, когда произошли указанные события.
3. Почему день издания нового избирательного закона считается датой окончания революции?



**Проверьте, чтобы каждый ответ был записан рядом с правильным номером задания.**

## ВАРИАНТ 2

### ЧАСТЬ 1

Ответами к заданиям 1–14 являются цифра, последовательность цифр или слово (словосочетание). Укажите ответы сначала в тексте работы, а затем перенесите их в БЛАНК ОТВЕТОВ № 1 справа от номера соответствующего задания, начиная с первой клеточки, без пробелов, запятых и других дополнительных символов. Каждую цифру или букву пишите в отдельной клеточке в соответствии с приведёнными в бланке образцами. Имена российских государей следует писать только буквами (например: НиколайВторой).

1

Установите соответствие между событиями и годами: к каждой позиции первого столбца подберите соответствующую позицию из второго столбца.

| СОБЫТИЯ                                | ГОДЫ       |
|--|------------|
| А) смерть царевича Дмитрия в Угличе    | 1) 1223 г. |
| Б) битва на реке Калке                 | 2) 1378 г. |
| В) отмена внутренних таможенных пошлин | 3) 1591 г. |
|  | 4) 1754 г. |
|  | 5) 1803 г. |

Запишите в таблицу выбранные цифры под соответствующими буквами.

Ответ:

| А | Б | В |
|---|---|---|
|   |   |   |

2

Расположите в хронологической последовательности исторические события. Запишите цифры, которыми обозначены исторические события, в правильной последовательности в таблицу.

- 1) созыв первого Земского собора
- 2) начало проведения политики опричнины
- 3) присоединение к России Казанского ханства
- 4) начало денежной реформы Елены Глинской

Ответ:

3

Запишите термин, о котором идёт речь.

Должностное лицо в Российской империи, назначавшееся для разбора споров и жалоб, возникавших между крестьянами и помещиками, к функционалу которого относилось составление уставных грамот.

Ответ: \_\_\_\_\_.

4

Кто из перечисленных князей правил во Владимиро-Суздальском княжестве в XII в.? Выберите двух князей и запишите в таблицу цифры, под которыми они указаны.

- 1) Александр Невский
- 2) Юрий Всеволодович
- 3) Всеволод Ярославич
- 4) Всеволод Большое Гнездо
- 5) Андрей Боголюбский

Ответ:

5

Ниже приведён перечень терминов (названий). Все они, за исключением одного, связаны с Первой российской революцией.

1) коллегии; 2) стачка; 3) Государственная дума; 4) многопартийность; 5) кадеты.

Найдите и запишите порядковый номер термина (названия), «выпадающего» из данного ряда.

Ответ:

6

Прочитайте четыре предложения. Два из них являются тезисами (положениями, которые требуется аргументировать). Другие два содержат факты, которые могут послужить для аргументации этих тезисов. Подберите для каждого из тезисов соответствующий ему факт. Номера соответствующих предложений запишите в таблицу.

- 1) Войско под командованием князя Дмитрия Ивановича одержало победу в битве на реке Воже.
- 2) В XV в. Московское княжество распространило своё влияние на Новгород.
- 3) В XIV в. русское войско оказало успешное сопротивление ордынцам.
- 4) Московское войско во главе с воеводой Даниилом Холмским одержало победу в битве на реке Шелони.

|        | Номер предложения, содержащего |        |         |        |
|--------|--------------------------------|--------|---------|--------|
|        | тезис 1                        | факт 1 | тезис 2 | факт 2 |
| Ответ: |                                |        |         |        |

7

Используя данные статистической таблицы, завершите представленные ниже суждения, соотнеся их начала и варианты завершения.

*Количество грамотных на 1000 человек в России в 1897 г.*

| Регион                 | Мужчины | Женщины |
|------------------------|---------|---------|
| Европейская Россия     | 326     | 137     |
| Привислинские губернии | 342     | 268     |
| Кавказ                 | 182     | 60      |
| Сибирь                 | 192     | 51      |
| Средняя Азия           | 79      | 22      |

**НАЧАЛА  
СУЖДЕНИЙ**

- А) Количество грамотных мужчин менее чем в 2 раза превосходило количество грамотных женщин в
- Б) На Кавказе количество грамотных мужчин было больше количества грамотных женщин
- В) Процент грамотных жителей был наименьшим в

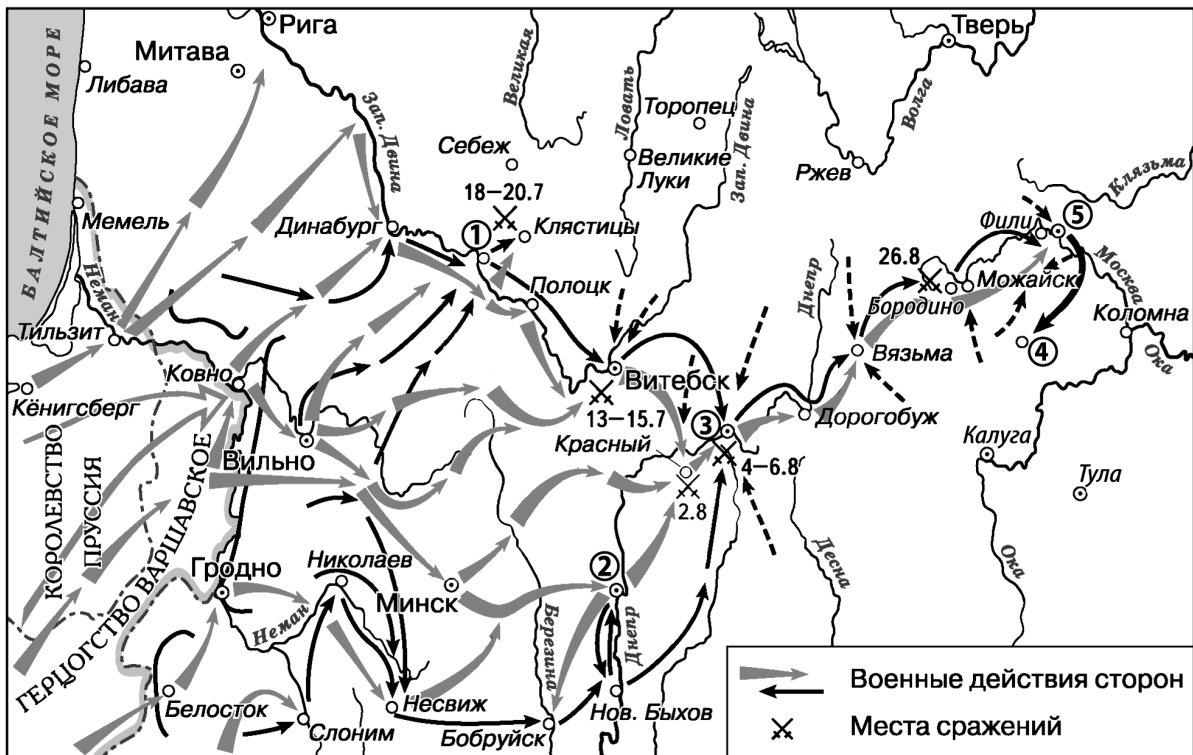
**ВАРИАНТЫ  
ЗАВЕРШЕНИЯ СУЖДЕНИЙ**

- 1) Средней Азии
- 2) примерно в 4 раза
- 3) Европейской России
- 4) примерно в 3 раза
- 5) Привислинских губерниях

Запишите в таблицу выбранные цифры под соответствующими буквами.

| Ответ: | А | Б | В |
|--------|---|---|---|
|        |   |   |   |

Рассмотрите схему и выполните задания 8–10.



8 Назовите главнокомандующего армией противника России в войне, события которой отражены на схеме.

Ответ: \_\_\_\_\_.

9 Укажите название города, обозначенного на схеме цифрой «5».

Ответ: \_\_\_\_\_.

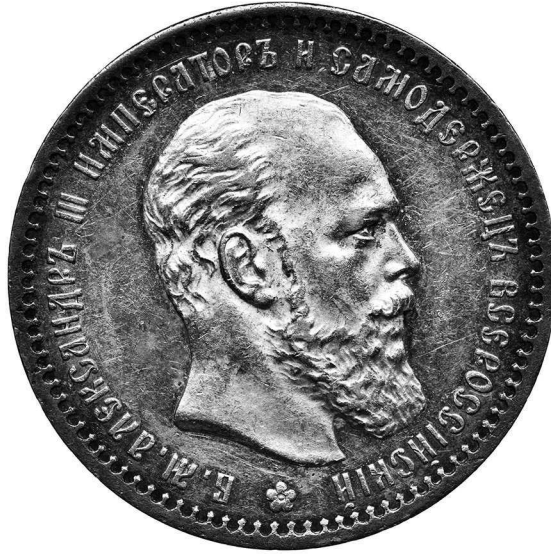
10 Прочитайте отрывок из сочинения историка и укажите цифру, обозначающую на схеме город, название которого пропущено в тексте.

«1-я армия М.Б. Барклая де Толли находилась в районе Вильны; 2-я П.И. Багратиона — у Белостока. С началом боевых действий русские армии вынуждены были отступать, ведя непрерывные арьергардные бои, нанося значительные потери наступающей французской армии. В то время как потери русской армии восполнялись подходившими резервами, силы французской армии таяли в результате боевых действий, необходимости оставлять гарнизоны в захваченных городах, а также от болезней и дезертирства. 22 июля после тяжёлых арьергардных боёв армии Барклая де Толли и Багратиона соединились в \_\_\_\_\_. План Наполеона разгромить обе армии поодиночке был сорван».

Ответ:

11

Рассмотрите изображение и ответьте на вопрос.



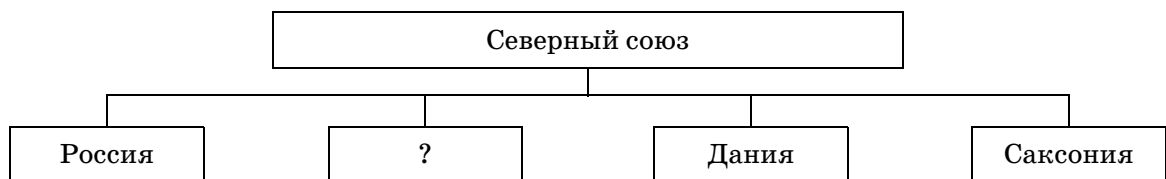
Что из перечисленного относится к деятельности изображённого на медали императора?

- 1) введение суда присяжных
- 2) введение всеобщей воинской повинности
- 3) введение временнообязанного состояния крестьян
- 4) введение института земских начальников

Ответ:

12

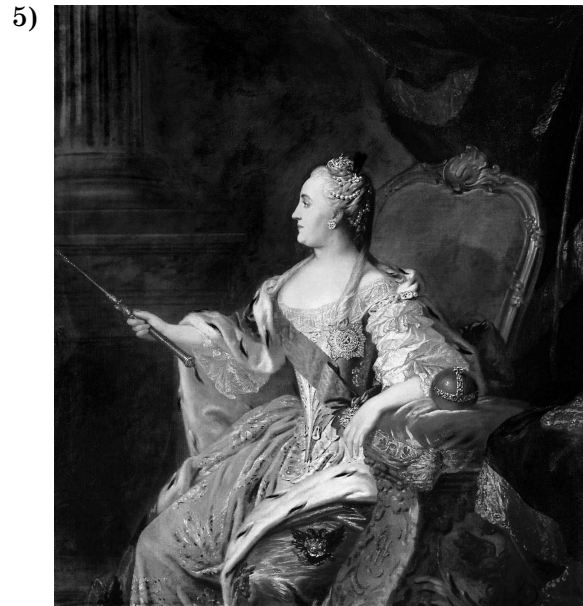
Заполните пропуск в схеме.



Ответ: \_\_\_\_\_.

Ознакомьтесь с перечнем и изображениями памятников культуры и выполните задания 13 и 14.

- 1) «Путешествие из Петербурга в Москву»;
- 2) «Повесть об Азовском осадном сидении»;
- 3) «Новый летописец»



- 13** Какие из приведённых памятников культуры были созданы во второй половине XVIII в.? Выберите два памятника культуры и запишите в таблицу цифры, под которыми они указаны.

Ответ:

- 14** Создателем какого из приведённых памятников культуры является Огюст Монферран? Укажите порядковый номер этого памятника культуры.

Ответ:

Прочитайте перечень событий, процессов из истории зарубежных стран и выполните задания 15–17.

- 1) Пунические войны
- 2) Гуситское движение в Чехии
- 3) Реформация в Германии
- 4) объединение Италии

- 15** Участником какого из перечисленных событий, процессов был Камилло Кавур? Укажите порядковый номер этого события или процесса.

Ответ:

- 16** В ходе какого из перечисленных событий, процессов произошло уничтожение города Карфагена? Укажите порядковый номер этого события или процесса.

Ответ: