



Привет, друзья. Меня зовут vlad_pitergid, и я обожаю Санкт-Петербург. Полагаю, если вы заинтересовались моей книгой, то мы с вами состоим в одном клубе обожателей лучшего города на земле. Когда я только начинал свое знакомство с Северной столицей, то столкнулся с проблемой поиска литературы. В основном вся информация была сосредоточена в путеводителях по советскому Ленинграду и описаниях экскурсий, посвященных городской архитектуре, от профессоров различных институтов, что вряд ли могло меня обрадовать. В этих книгах я обнаружил огромное количество научных данных, которые могут оттолкнуть. Термины вроде «портик», «колонна», «коринфский и ионический ордеры» полезны, но не в том случае, когда вы совсем незнакомы с архитектурными понятиями и только взялись за погружение в тему. На мой взгляд, главное в красоте, окружающей петербуржцев, не сами здания, а люди, связанные с их строительством. Моя книга в первую очередь о них. Многие истории, представленные здесь, заслуживают стать частью сценариев к фильмам или даже сериалам. К сожалению, их до сих пор обходили стороной по различным причинам. Мне хочется исправить эту несправедливость.

Когда мне предложили создать книгу, я задумался: о чем же она будет? На своих экскурсиях и лекциях я знакоблю свою аудиторию с неизведанными достопримечательностями. Для меня очень важно предоставить гостям возможность взглянуть на Петербург с другой стороны. Так родилась интересная мысль: большинство дворцов и особняков еще с советских времен принадлежали различным государственным учреждениям — от прокуратуры до школ и детских садов. Если тогда еще можно было как-то пробраться внутрь и осмотреть сохранившиеся дета-

ли исторических интерьеров, то сейчас это практически невозможно. В наше время ревнивые охранники и начальники ведомств стерегут свои сокровища, не допуская к ним посторонних. Я постарался прорвать их оборону и запечатлеть для вас артефакты из запретного мира. Моя книга — словно маленькая Атлантида, в ней вы найдете то, что скрывается за роскошными фасадами петербургских зданий. Надеюсь, она станет для вас первым толчком к изучению и более глубокому знакомству с Санкт-Петербургом.

Хочу сказать, что это не научный труд. Я писал книгу для новичков в области краеведения и истории. Акцент сделан на двух аспектах: с одной стороны, мне хотелось рассказать вам больше не об архитектуре, а о выдающихся людях, живших в Петербурге до нас. Думаю, подобная информация влияет на восприятие и внутренних убранств, и фасадов любой постройки. С другой стороны, я стремился показать вам уникальные исторические интерьеры, сохранившиеся до наших дней. Надеюсь, книга вдохновит вас на новые прогулки по нашему замечательному городу, а также на чтение других, не менее увлекательных книг. Приятного погружения!

P. S. В книге я рассказываю о 80 особняках и дворцах Санкт-Петербурга. В некоторые мне не удалось пробраться, но не рассказывать о них я просто не могу. Поэтому не сердитесь, когда заметите, что отдельные главы не сопровождаются фото интерьеров. Я сделал все что мог.

Благодарю мою супругу Елену за ее помощь и поддержку, а также глав организаций, которые пошли мне навстречу и предоставили возможность сфотографировать для вас сохранившиеся парадные залы в мельчайших деталях.







ГОСУДАРСТВЕННЫЙ
РУССКИЙ
МУЗЕЙ

РОМАНОВЫ

ПЕРВЫЙ ДОМ ПЕТЕРБУРГА



Бомбардир – звание в артиллерии, установлено в 1682 году для артиллеристов потешных войск Петра I Алексеевича, которые служили в созданной им бомбардирской роте, а сам государь носил чин капитана. (Прим. ред.)

Начать наше знакомство с дворцами, усадьбами и особняками Санкт-Петербурга я хочу с необычного, но очень интересного дома. Находится он на сегодняшней Петровской набережной под изящным кирпичным футляром. Да, многие уже догадались, что речь пойдет о Домике Петра I.

Его построили практически сразу после того, как государь в результате военного похода против Швеции принялся за возведение фортификационных построек на берегах Невы.

Конечно, царю необходимо было где-то жить, поэтому солдаты-плотники всего за три дня из обтесанных сосновых бревен соорудили для Петра жилой дом. Реально ли это было так или «хижина» находилась здесь и раньше – неизвестно. Но именно тогда и появилась первая петербургская улица.

Само здание было небольшим – всего 12 м в длину и 5,5 м в ширину. Несмотря на то что жилище считалось временным, его оштукатурили и расписали под крупную кирпичную кладку. Крыша, собранная из мелких дощечек, также была расписана под черепицу. На крыше установили декоративную деревянную мортиру с пылающими ядрами в память о первом шуточном звании будущего императора – **командир бомбардиров потешных войск**. Все было сделано «на голландский манер», даже неподходящие для промозглого и холодного климата широкие окна с мелкой расстекловкой и те должны были напоминать Петру Алексеевичу его любимый Амстердам. Чего не хватает дому, так это парадного крыльца и дымоходов. Однако всему есть объяснение: каменное крыльцо когда-то было, но со временем из-за наводнений разрушилось, и императрица Екатерина повелела накрыть дом каменным футляром, а вот дымоходы и вовсе не требовались, поскольку государь останавливался в доме только в летний период.



Несмотря на размеры постройки, это была настоящая первая резиденция Петра I. Даже в документах она упоминается не иначе как «Первоначальный дворец» или «Красные хоромы».

Как я говорил, дом небольшой. Внутри вы можете обнаружить две одинаковые по размерам комнаты. Кабинет и столовая государя разделены узкими сенями, которые отгораживают пространство еще одной маленькой комнатки — спальни Петра. Практически все стены и потолок были обиты выбеленной холстиной, а дверные группы расписаны разнообразными узорами, чудом сохранившимися до наших дней.

Еще при Петре Алексеевиче этот дом стал первым памятником Санкт-Петербурга, а в дальнейшем его ждала роль одной из главных реликвий династии Романовых. По настоянию дочери Петра I, императрицы Елизаветы Петровны, внутри была открыта часовня, где хранился образ Спаса Нерукотворного. Ее перед своей по-

следней отправкой на фронт посетил Николай II. Все императоры и императрицы бережно охраняли и ремонтировали старый деревянный дом. Для последнего царя он и вовсе стал неким местом силы, и пе-







ред каждым своим путешествием в Ставку он непременно один или с семьей заезжал в часовню помолиться перед иконой.

К началу XX века Домик Петра I собирал множество паломников. Придворный архитектор Александр фон Гоген, например, писал в одном из рапортов: «Множество проходящих целый день людей, горящих свеч дают массу паров, конденсирующихся на холодных стенах и потолке столовой... Богомольцы стоят сплошной массой, оставляя свободным только место, необходимое для священника, и за подсвечником, полным горящих свеч... Из изложенного явствует, что первый дворец Петра находится в положении постепенного неминуемого разрушения как от наводнений, так и от постоянного притока сырости из-за посетителей в холодное время, и под страхом ежечасной опасности от **пожара**».

После революции, несмотря на борьбу большевиков с бывшими правящими классами и с символами прошлой России — Романовыми (было уничтожено огромное количество памятников династии, правившей более 300 лет), Домик Петра, к удивлению многих современников Николая II, оказался практически сразу же взят под охрану и уже в 1930-е годы вновь открыл двери для посетителей. Заглянуть в один из первых музеев Санкт-Петербурга сейчас может любой желающий. Здесь работает филиал Русского музея.

Зязева Л. К. Домик Петра I: путеводитель по музею / Л. К. Зязева. — Ленинград: Лениздат, 1983. (Прим. ред.)

ЛЕТНИЙ ДВОРЕЦ ПЕТРА

Фактически еще одним ровесником города можно назвать Летний сад. Через год после основания Петербурга по приказу государя начинаются первые масштабные стройки вдоль берегов Невы. Конечно, Петр Алексеевич, успевший к тому времени побывать во Франции, Англии и Голландии, хотел популяризовать в России западноевропейский образ жизни. Ни одного правителя крупной влиятельной страны Европы XVIII века невозможно было себе представить без дворца с шикарным благоустроенным садом.

В 1704 году на левом берегу Невы, на месте, где когда-то располагалось имение шведского майора Эриха Берндта фон Коноу, начались строительные работы – масштабное рытье каналов, высадка молодых деревьев, возведение разнообразных диковинных объектов, таких как гроты, люстгаузы. Необычной новинкой стали фонтаны. Летний сад был обустроен по голландскому типу и разбит на три части с помощью аллей. На берегу Невы Петр Алексеевич задумал воздвигнуть собственную летнюю резиденцию.



Автором первого Летнего дворца выступил швейцарский инженер, отец петербургского зодчества и создатель Петропавловской крепости — Доменико Трезини. Его проект дворца основывался на голландских принципах строительства той эпохи.

Возведение дворца началось в 1710 году, и уже два года спустя российский император начал проводить здесь вместе с семьей время с мая по октябрь.

Здание напоминает типовые проекты новых каменных построек для высшей знати, специально разработанные Трезини для нового города. Дворец являет собой двухэтажный дом с большими золочеными окнами с мелкой расстекловкой. Он выкрашен в желтый цвет. Скромный фасад украшают 29 барельефов, выполненных по специальному заказу государя.

Четырехскатная крыша ранее была черепичной, но со временем покрытие заменили на металлические листы. Завершает постройку декоративный флюгер с Георгием Победоносцем, поражающим копьём змея. Что интересно, к главному парадному входу при Петре I прорыли канал, чтобы хозяин и его гости могли приблизиться к резиденции по воде.

Автором барельефов стал немецкий мастер Андреас Шлютер, приехавший в Петербург в 1713 году. Согласно договору, берлинский скульптор должен был обучить русских подмастерьев искусству создания барельефов. Так как вскоре Шлютер умер, многие оттиски в итоге самостоятельно заканчивали его ученики, поэтому качество исполнения работ очень разнится.

Барельефы символизируют разнообразные мифологические сюжеты, так или иначе отсылающие нас к Северной вой-



не и подвигам Петра I. Самый удачный, на мой взгляд, оттиск «Минерва, окруженная военными трофеями», расположенный над парадным входом, который, возможно, создал другой автор — Николя Пино. Современники Петра прекрасно угадывали сюжеты, например в амуре, укрощающем слона, сразу узнали российского императора и шведского короля Карла XII. Вы также можете обойти здание, внимательно осмотреть барельефы и попробовать понять, что же там изображено.



Интерьеры дворца создавались по эскизам другого знаменитого французского архитектора, приехавшего в Петербург ради больших проектов и карьерного роста, — Жан-Батиста Леблон. Внутреннее пространство поделено на две части. На первом этаже располагались комнаты Петра I, на втором — покои его супруги и детей. Внизу в отделке использована голландская плитка с разнообразными бытовыми, морскими

и мифологическими сюжетами, а потолочные плафоны украшены живописью (особенно мне понравился потолок в царской спальне с изображением бога сна Морфея и чудом сохранившийся в кабинете анемометр (прибор для вычисления скорости ветра) Петра Алексеевича, искусно вставленный в резную деревянную раму с узорами морской тематики и пестрящий огромным количеством мелких деталей).

НА ЖЕНСКОЙ ПОЛОВИНЕ
МОЖНО УВИДЕТЬ НЕСКОЛЬКО
НАСТЕННЫХ БАРЕЛЬЕФОВ
И ГОЛЛАНДСКИЕ ПЕЧИ.
УЦЕЛЕЛА ПРАКТИЧЕСКИ
В ПЕРВОЗДАННОМ ВИДЕ
И ЗЕЛЕНАЯ ГОСТИНАЯ.



Петр Алексеевич вместе с семьей жил здесь до самой смерти в 1725 году. После этого его супруга, став императрицей Екатериной, устраивала в Летнем дворце заседания Тайного совета, который, по сути, правил страной в те непростые годы. О дальнейшей судьбе здания известно мало. Есть сведения о том, что при Анне Иоанновне оно пришло в глубокий упадок и в нем жили прачки и портомойки, обслуживавшие императорский двор. После прихода к власти Елизаветы Петровны дворец отремонтировали, и до самой революции состоятельные сановники использовали его как летнюю резиденцию. Встречается информация о том, что здесь останавливались: генерал-адмирал Михаил Голицын, военный генерал-губернатор Санкт-Петербурга граф Михаил Милорадович, министр иностранных дел Александр Горчаков и многие другие. В наше время дворец работает как уникальный музей, посвященный жизни и быту Петра I.

РЕЗИДЕНЦИЯ ПЕРВОГО ПЕТЕРБУРГСКОГО ГУБЕРНАТОРА МЕНШИКОВА

Говоря о постройках петровской эпохи, обязательно стоит упомянуть о первом настоящем дворце города. Расположился он на Васильевском острове, где первоначально планировалось обустроить административный центр новой столицы. В XVIII веке помимо самого дворца существовал еще и огромный регулярный парк, который тянулся от берегов Большой до Малой Невы, но до наших дней он не сохранился.

Принадлежало же это здание главному сподвижнику Петра Первого – Александру Меншикову.

Дворец первого генерал-губернатора новой столицы являл собою центр всей культурной жизни города. Его часто называли Посольским домом, так как именно там давали пышные приемы в честь приезда иностранных послов и проходили самые важные столичные мероприятия. В Меншиковском дворце сыграла свадьбу племянница Петра – будущая императрица Анна Иоанновна, а также организовывались знаменитые Петровские ассамблеи, маскарады и празднования побед российского воинства в Северной войне. После смерти царя Александр Меншиков стал вторым человеком в государстве, и именно отсюда он управлял страной от имени императрицы Екатерины, но, проиграв в политической борьбе за власть клану Долгоруковых и упустив из своих рук юного наследника Петра II, он по старой русской традиции был обвинен в коррупции и злоупотреблениях, а затем отправлен в ссылку. Дворец успел побыть его резиденцией 16 лет.





Здание опустело ненадолго — с приходом к власти Анны Иоанновны ему нашли применение. Здесь открылся Императорский сухопутный шляхетский кадетский корпус, позже будет переименован в Первый кадетский корпус. Это было учебное заведение, где молодых аристократов должны были воспитывать в духе современных рыцарей. Помимо строго военных дисциплин юношам преподавали иностранные языки и точные науки, а кроме того, проводили уроки по театральному искусству, танцам и музыке, что возмущало многих опытных военных. Училище располагалось во дворце Меншикова до революции. В советские годы там разместилось военно-политическое училище имени Энгельса, а после Великой Отечественной войны дворец занимали сразу несколько государственных учреждений. Лишь в 1980-е годы прошла качественная реставрация фасадов, интерьеров, и здание отдали Государственному Эрмитажу.

Фасад оформил швейцарский архитектор — Джованни Фонтана, который, не дождавшись окончания работ, сбежал обратно на родину, поэтому работы заканчивал уже другой зодчий — Готфрид Иоганн Шедель. Над интерьерами работали сразу несколько мастеров, одним из них был Жан-Батист Леблон.

Главный фасад, выходящий на Неву, — лучший сохранившийся пример петровского барокко. Сам корпус был построен в четыре этажа с высокими мансардами. Большие окна с мелкими стеклами обрамлены в скромные наличники. Между окнами архитектор для усиления динамики размещает **пилястры**, а парадное крыльцо прикрывает навесом, который поддерживают четыре деревянные колонны. Боковые **ризалиты** заканчиваются лучковыми **фронтонами** с лепниной и позолоченными вензелями.

Пилястра — плоский вертикальный выступ прямоугольного сечения, обычно имеющий базу и капитель; тем самым пилястра схожа с колонной, но отличается от круглой колонны или полуколонны прямоугольным сечением. (Прим. ред.)

Ризалит, или резалит — часть здания, выступающая за основную линию фасада во всю его высоту.

Фронтон — завершение фасада здания, портика, колоннады, ограниченное двумя скатами крыши по бокам и карнизом у основания.



Самую большую ценность для нас представляют уникальные интерьеры. Первый этаж дворца при Меншикове частично был отдан под служебные нужды, поэтому все самое интересное нас ждет на втором. Его парадные интерьеры вобрали в себя самые модные тенденции французских дворцов и усадеб.

Поднимаясь наверх, вы можете полюбоваться уникальной парадной лестницей, сохранившейся неизменной с начала XVIII века. Держится она за счет двух гладких каменных колонн, поддерживающих своды. В кованых ограждениях внимательный посетитель заметит позолоченные вензеля с инициалами государя и Александра Меншикова, стены же украшены пилястрами с **капителями** в стиле барокко.

Вас непременно поразят Ореховый кабинет, богато украшенный искусно обработанным деревом и живописным плафоном с изображением бога войны Марса (завуалированный образ императора Петра), спальни хозяйина и его свояченицы Варвары Арсеновой, в которых особенного внимания заслуживает обилие голландской плитки в отделке. В отличие от экономных голландцев Александр Данилович плитки не жалел и украсил ею не только печи, но полностью все потолки и стены. Судя по всему, из-за границы было заказано 50 000 изразцов, но и их не хватило. Остаток создавали русские мастера в Стрельне, а расписывали в мастерской самого Меншикова. Поэтому если вы внимательно будете вглядываться, то непременно обнаружите большую разницу как в качестве изображения, так и в самих сюжетах.

Помимо спален частично сохранились интерьеры большого парадного зала, приемной и спальни супруги Меншикова в стиле шинуазри (стиль, который возник в Европе в конце XVII века. Для него характерны использование традиционных восточных мотивов в декоре и имитация китайских изделий). Я советую вам непременно заглянуть в музей «Дворец Меншикова», уверен, он вас удивит.



Капитель – венчающая часть колонны или пилястры. Верхняя часть капители выступает за пределы колонны.



ИНЖЕНЕРНЫЙ ЗАМОК: МЕСТО УБИЙСТВА ИМПЕРАТОРА



Пора поговорить о самом загадочном дворце семьи Романовых, история которого за столетия обросла таким количеством мифов и легенд, что разобраться, где правда, а где ложь, крайне затруднительно.

Как только Павел I взошел на престол, то сразу же захотел осуществить одно из своих заветных желаний — построить собственный дворец. Место было выбрано символичное — на месте обветшавшего деревянного Летнего дворца, возведенного еще для его бабки Елизаветы Петровны архитектором Бартоломео Растрелли. Именно там Павел родился, там же во время государственного переворота и свержения отца — императора Петра III — его матушка провозгласила себя императрицей.

Строительство задумывалось невероятных масштабов. Павел, так долго ждавший этого момента, стремился закончить его в кратчайшие сроки. По наброскам правителя был разработан проект, и рабочие тут же приступили к реализации. Уже спустя две недели наметились первые конфликты, и главный куратор строительства архитектор Василий Баженов после нескольких перепалок с государем был отстранен.

Его место занял любимчик Павла — итальянский зодчий Винченцо Бренна, а в помощниках у него числились лучшие мастера того времени — Карл Росси, Чарльз Камерон и Джакомо Кваренги.



Чтобы успеть осуществить задумку императора, пришлось идти на большие риски и оставить на время все другие строительные площадки в столице. Необходимые материалы устремились со всего Петербурга и ближайших пригородов на берега реки Фонтанки. Ради мраморного портала над главными воротами будущего дворца пожертвовали тогда еще недостроенным Исаакиевским собором — с храма сняли облицовку. В итоге собор авторства Антонио Ринальди вскоре снесли, а на его месте появился новый — созданный по проекту Огюста Монферрана. Единственное воспоминание о первом осталось на стенах Михайловского замка.

Строительство велось круглосуточно, на нем трудились десятки тысяч рабочих со всей России. Павел I был одержим своим детищем. Как только в день святого Архангела Михаила 8 ноября 1800 года дворец освятили, император стал свозить сюда коллекцию живописи, купленные античные скульптуры и вазы. Уже год спустя он переехал вместе с семьей в свои новые покои. Поступок был и правда странным, поскольку внутренние работы еще велись, да и само здание оказалось сырым и непригодным для жилья. Однако государя это не остановило.



Правда, полноценно обжиться владелец в новом доме толком не успел. На сороковой день после его переезда, в ночь с 11 на 12 марта, заговорщики во главе с бывшим фаворитом матери Павла I Николаем Зубовым и англичанином Леонтием Беннигсеном преспокойно вошли во дворец и убили царя. Ему не помогли ни тайные комнаты, ни выкопанные рвы. На трон





взошел Александр I, который постарался забыть о детище своего отца. Почти двадцать лет Михайловский замок пустовал, пока там не разместили Главное инженерное училище, функционировавшее до Октябрьской революции 1917 года.

Замок по форме являет собою квадрат со вписанным в него восьмиугольным парадным двором. Занятно, что все четыре фасада абсолютно разные, хотя это нетипично для архитектуры эпохи классицизма. Большой интерес вызывает южный фасад. Главный вход здесь представляет из себя практически копию триумфальной арки Сен-Дени в Париже. По сторонам от нее разместились мраморные обелиски с римскими доспехами и позолоченными вензелями Павла I. Завершает композицию мощный фронтон с барельефом под названием «История заносит на свои скрижали славу России».

Что касается интерьеров, то, помимо парадных залов, здесь мало что уцелело. После размещения в замке училища внутренние помещения не раз переделывались. Богатство отделки – расписные плафоны, печи и каминны, дверные десюдепорты и многое другое – сохранилось в Георгиевской и Овальной гостиных, а также в Тронных залах Марии Федоровны и ее супруга императора Павла. На месте спальни, где произошло убийство, позже открыли часовню.



Десюдепорт – декоративная композиция, расположенная над дверью. Чаще скульптурная или рельефная, иногда в виде живописного панно. Это декоративное украшение конструктивно связано с дверным проемом, в художественном плане является переходным элементом от дверей к стенам.



МИХАЙЛОВСКИЙ ДВОРЕЦ: ОТ РОМАНОВЫХ- ЛИБЕРАЛОВ ДО РУССКОГО МУЗЕЯ



Теперь давайте перенесемся на одну из самых красивых площадей Санкт-Петербурга – площадь Искусств. Для нас она представляет большую ценность, поскольку является одной из немногих, дошедших до наших дней в виде архитектурного ансамбля эпохи императора Александра I.

Еще с петровских времен здесь находились владения супруги государя – Екатерины Алексеевны, а после ее смерти они стали принадлежать Елизавете Петровне. На месте Инженерного замка располагался огромный деревянный Летний дворец, от которого тянулись разнообразные сады, созданные лучшими голландскими, французскими и итальянскими садовниками. С приходом к власти императора Павла I деревянный Летний дворец сломали, а сады пришли в упадок.

К 1816 году по высочайшему соизволению императора Александра I на месте оранжерей и сада-огорода было решено выстроить дворец для младшего из братьев государя – великого князя Михаила Павловича. Три года спустя план нового дворца был согласован, и начались активные работы по сносу теплиц и закладке фундамента. Автором проекта выступил молодой ар-

хитектор Карл Иванович Росси. Про его судьбу мы с вами поговорим чуть позднее.

При нем был составлен план не только самого дворца, но и того, как следует облагородить окружающую территорию. Так и возникла Михайловская площадь (которую мы знаем сейчас как площадь Искусств), которая со всех сторон должна была ограничиваться особняками и доходными домами, построенными в единой стилистике. Кроме того, в ходе работ была пробита новая Михайловская улица, а старую Садовую улицу продлили от Невского проспекта до Марсова поля. Так выглядит эта часть города и в наши дни.



Дворец возвели за шесть лет. Еще два года потребовалось на оформление интерьеров. 30 августа 1825 года здание было торжественно освящено, и молодая семья Михаила Павловича въехала в свое новое гнездышко. Оно оказалось одним из лучших образцов стиля русский ампир. Первое, что мы заметим, если встанем напротив, — невероятно строгую симметрию. Главный корпус и служебные флигели представляют собой единое целое и образуют букву «П». Перед самым дворцом находится парадный двор с крыльцом, огражденный от улицы роскошной кованой оградой. С обратной стороны разбит парк, тянущийся до самой реки Мойки.

Нас с вами в первую очередь интересует главный фасад дворца. Росси поработал на славу, придав нарочито парадный вид центральному корпусу. Архитектор разместил на нем восьми-колонный **портик**, увенчанный коринфским орденом и фронтоном с барельефами Славы и воинскими атрибутами древних римлян. Колоннада немного поднята, из-под нее по сторонам выходят два подъезда, по центру же разместилась парадная гранитная лестница. Как главный корпус, так и флигели на уровне третьего этажа украшены **фризами**, барельефами и скульптурными группами, созданными лучшими скульпторами Российской империи — Василием Демут-Малиновским и Степаном Пименовым.

Двухмаршевая парадная лестница, открывающаяся для гостей при входе в полуциркулярную арку, — главное украшение Михайловского дворца. На уровне второго этажа она украшена

Пóртик – в классической архитектуре – выступающая часть здания, крытая галерея, образованная колоннадой или аркадой, имеющей собственное перекрытие: антаблемент, увенчанный аттиком или треугольным фронтоном. Такая композиция, в отличие от пропилей, открыта с трех сторон наподобие лоджии.

Фасадный фриз – в широком смысле, декоративная горизонтальная полоса, пояс или лента.

Коринфский ордер – один из трех классических архитектурных ордеров Древней Греции и Рима наряду с ионическим и дорическим орденами. Характерной особенностью коринфского ордера является необычная капитель, воспроизводящая мотив колокола или корзины – калафа, украшенная стилизованными листьями аканта.

Гризайль (фр. Grisaille, от gris – серый) – вид живописи, выполняемой тональными градациями одного цвета, чаще всего сепии или серого, а также техника создания нарисованных барельефов и других архитектурных или скульптурных элементов. В гризайли учитывается только тон предмета, а цвет не имеет значения.



колоннадой **коринфского ордера** и различными барельефами в стиле ампир. Особого внимания заслуживает потолок, расписанный в стилистике **гризайль**. На нем разместились целая плеяда римских богов, особенного внимания заслуживает изображение Теламона – героя из команды аргонавтов и верного сподвижника Геракла в борьбе с амазонками, участника многих сюжетов гомеровских «Илиады» и «Одиссеи». Именно он стал прообразом атланта, держащего на плечах небесный свод.

Поднявшись на второй этаж и пройдя по парадной галерее, вы попадаете в Белоколонный зал. К сожалению, лишь он (помимо парадной лестницы), украшенный белоснежными колоннами из искусственного мрамора, позолоченными плафонами и искусными росписями, дошел до наших дней таким, каким его задумывал Карл Иванович Росси. Остальные парадные залы были переделаны уже по заказу потомков великого князя и при создании Русского музея. Тем не менее именно Белоколонный зал и являет собою большую ценность, поскольку позволяет познакомиться с эпохой русского ампира.

Кто же владел Михайловским дворцом? Первым, как мы уже знаем, был самый младший из братьев императора Александра I – Михаил Павлович. Разница в возрасте между ними была огромная – 21 год. Поэтому когда Александр I торжественно вошел со своей армией в Париж в роли победителя в Отечественной войне 1812 года, Михаилу только позволили приехать к войскам и возглавить конно-артиллерийскую бригаду. Как у многих великих князей, его жизнь целиком и полностью оказалась связана с армией. После трехлетнего путешествия по миру юный князь стал командиром 1-й бригады 1-й гвардейской пехотной дивизии и шефом лейб-гвардии Московского полка. Уже в 21 год он возглавил все артиллерийское ведомство Российской империи. Небывалый карьерный успех – но такой взлет встретится нам еще не раз.

Именно благодаря Михаилу Павловичу в России появилось первое артиллерийское училище, а позднее – 14 новых кадетских корпусов и специальная офицерская школа для подготовки армейских и гвардейских частей к стрелковому делу.

Успел великий князь поучаствовать и в самых видных событиях в Российской империи. Во время восстания декабристов он был одним из тех, кто напрямую участвовал в противостоянии первым российским революционерам. Его высочество лично отправились в артиллерийские казармы восстанавливать по-



рядок в частях. Непосредственно 14 декабря 1825 года на Сенатской площади Михаил выступил во главе солдат, не поддержавших восставших.

За мужество он удостоился повышения, став членом Государственного совета, командиром Гвардейского корпуса и генерал-инспектором инженерных частей. Годом позднее Михаил примет участие в Русско-турецкой войне, где в сражениях Гвардейский корпус под руководством великого князя понесет огромные потери, но выйдет победителем. В 1830–1831 годах Михаил Павлович будет активным участником подавления масштабного Польского восстания. После успешного штурма Варшавы император Николай I лично наградит своего младшего брата званием генерал-адъютанта.

Одним словом, Михаил был военным до мозга костей, хотя воспоминания современников о нем разнятся. Все отмечают, что великий князь был очень веселый человек, тяготеющий к разно-

образным остротам, розыгрышам и каламбурам. В молодости он часто подтрунивал над своими старшими братьями Александром и Константином. Самые теплые и доверительные отношения у него сложились с Николаем. Женится он очень поздно, прохорив в холостяках до 26 лет. Скорее всего, его пугала женитьба на принцессах, поскольку он видел, насколько неудачным оказался брак Константина, и знал, что исключительно политический союз вряд ли принесет счастье. Женой Михаила стала представительница немецкого Вюртембергского дома – Фредерика Шарлотта Мария, в православии принявшая имя Елена Павловна. Несмотря на то что в семье родилось пятеро дочерей, супругам трудно давалась совместная жизнь. Великий князь Константин писал брату Николаю: «Положение (Елены Павловны) оскорбительно для женского самолюбия и для той деликатности, которая вообще свойственна женщинам. Это – потерянная женщина, если плачевное положение, в котором она находится, не изменится».



ЕЛЕНА ПАВЛОВНА: ГЛАВНЫЙ ЛИБЕРАЛ НИКОЛАЕВСКОЙ ЭПОХИ

Не знаю, чем же так не нравилась молодая жена Михаилу Павловичу. Современники описывают ее довольно ярко. Женщина интересовалась искусством, наукой и благотворительностью. Елена Павловна схватывала все на лету, любила слушать лекции от передовых умов тогдашней России и была открыта ко всему новому. В Петербурге она прославилась как хозяйка популярнейшего салона. По четвергам в Михайловский замок приезжали Иван Тургенев, Антон Рубинштейн, Александр Пушкин, Карл Брюллов, Иван Айвазовский и другие известные люди, без которых невозможно представить себе николаевскую эпоху. Благодаря деньгам великой княгини будут открыты первая в России консерватория, хирургические курсы Николая Пирогова, а также опубликовано посмертное издание собрания сочинений Николая Гоголя. Анатолий Федорович Кони — будущий великий российский юрист — называл «четверги» в Михайловском дворце кузницей будущих александровских реформ.



Во время Крымской войны Елена Павловна стала инициатором создания специальных отрядов сестер милосердия для помощи раненым на фронте бойцам. Высшее военное руководство отнеслось к подобному новшеству в армии с презрением, да и сам император Николай был настроен скептически. Однако благодаря настойчивости княгине удалось добиться своего. Устав созданной Крестовоздвиженской общины сестер милосердия был утвержден 25 октября 1854 года, а 5 ноября первый отряд из 35 сестер отправился на фронт.

ПОСЛЕ КРАХА РОССИИ В КРЫМСКОЙ ВОЙНЕ
И СМЕРТИ НИКОЛАЯ I ИМЕННО ЕЛЕНА
ПАВЛОВНА ВЫСТУПИЛА ОДНИМ ИЗ ГЛАВНЫХ
ИНИЦИАТОРОВ ОТМЕНЫ КРЕПОСТНОГО ПРАВА.



С позволения Александра II она освободила крестьян в своем имении Карловка Полтавской губернии и предоставила им землю для работы с возможностью полного ее выкупа.

Княгиня неожиданно оказалась гораздо умнее и смелее большинства мужчин из царского окружения. Родись бы она позднее, возможно, могла бы сделать еще больше для своей новой родины.

Что касается дворца, то он достался ей в наследство после смерти мужа Михаила Павловича, а позднее уже от Елены Павловны перешел к ее единственной дочери (другие дети к этому времени скончались) — Екатерине.

Девушка вышла замуж за немецкого герцога Георга Августа Эрнеста Мекленбург-Стрелицкого, кузена императрицы Александры Федоровны. У них родилось пятеро детей, трое из которых дожили

до взрослого возраста. Екатерина воспитывалась в семье очень строго, так же она сама растила и собственных отпрысков. Княгиня пыталась продолжить деяния матери, но безуспешно. Она осуществила постройку Клинического института, задуманного еще Еленой Павловной, и шефствовала над Фребелевским женским обществом и несколькими частными гимназиями.

Всю свою жизнь она посвятила благотворительности и воспитанию детей. После ее смерти Михайловский и Каменноостровский дворцы, а также Ораниенбаум перешли во владение дочери Елены и младшего из сыновей — Михаила. Однако государь Александр III был, мягко говоря, не в восторге оттого, что фамильный дворец Романовых достался принцам Мекленбургским, и приказал выкупить его. Сделка состоялась в 1895 году, через год после кончины императора. Так было положено начало истории Русского музея.

КАМЕННООСТРОВСКИЙ ДВОРЕЦ: ЛЮБИМАЯ РЕЗИДЕНЦИЯ АЛЕКСАНДРА I



Регулярный парк или сад – геометрически правильной планировки, обычно с выраженной симметричностью и регулярностью композиции.

Что касается великого князя Михаила Павловича, то владением Михайловским дворцом он не ограничился. Помимо него семья до самой революции будет содержать еще дворцовый комплекс в Ораниенбауме и весь Каменный остров. О главной жемчужине последнего мы сейчас и поговорим.

История Каменного острова часто кажется туманной и запутанной. Несколько раз до правления Екатерины II он переходил из рук в руки – от одного крупного сановника к другому. С приходом на эти земли Петра I он подарил его своему троюродному дяде – канцлеру Гавриилу Ивановичу Головкину, от которого он перешел к его сыну Александру. Затем остров был продан другой знатной семье – канцлера Бестужева-Рюмина, после чего вновь вернулся в государственную казну.

Императрица Екатерина II подарила Каменный остров единственному сыну от брака с Петром III – Павлу. Он-то и развернул здесь массовую перестройку. Ранее на месте Каменно-островского дворца стояла деревянная загородная усадьба, построенная еще Гавриилом Головкиным и значительно расширенная при Бестужеве-Рюмине. Однако постоянные наводнения и смены владельцев шли не на пользу загородной резиденции. К приходу Павла дворец и **регулярные сады** находились не в самом лучшем виде.



При Павле на стрелке Каменного острова шли серьезные работы по возведению нового загородного дворца. Возглавлял их один из лучших зодчих рубежа XVIII–XIX веков – Юрий Фельтен. Автор проекта до сих пор остается неизвестен. Никаких документов и свидетельств не обнаружено.

Одно из самых разрушительных наводнений в истории Санкт-Петербурга, случившееся весной 1777 года, заставило приостановить стройку. В это время Юрия Фельтена сменил другой архитектор, прославившийся в России, любимец Екатерины II – Джакомо Кваренги. Сооружение дворца и обустройство сада заняло четыре года.

18 января 1780 года в оранжерее был устроен пышный прием в честь главного спонсора строительства сего великолепия – императрицы.

После смерти матушки Павел Петрович вззошел на престол и тут же затеял еще одну значительную стройку – Инженерного замка, а Каменноостровский дворец обрел нового владельца в лице цесаревича Александра. Для него он стал излюбленным местом отдыха с друзьями. При

нем в 1810–1812 годах по проекту Луиджи Руска надстроили третий этаж, перделали часть дворцовых интерьеров и сломали домашний театр. Преобразованием сада занимался Тома де Томон – за два года на острове успели осушить болота, вырыть новые каналы и проложить до-





рожки, а также высадили тысячи молодых деревьев на смену выкорчеванным старым. Со всего Петербурга к Каменному острову без перерыва стекались телеги с огромным количеством щебня, песка и других строительных материалов для укрепления берегов.

Что же собой являет Каменноостровский дворец? Нас он интересует как один из важных памятников раннего русского классицизма. Как и у Михайловского, у него есть главный корпус и два флигеля, напоминающие вытянутую букву П. Главный фасад со стороны парадного двора венчает шестиколонный портик с фронтоном тосканского ордера, а со стороны Невы – восьмиколонный портик, завершенный **аттиком**. Большое удовольствие наблюдать за дворцом на закате с Петроградской стороны. Его охристый фасад и позолоченные ограждения парадных ворот с воды смотрятся совершенно потрясающе.

Чудом, после того как в советское время в здании располагался военный санаторий, сохранились парадные залы дворца. Особого внимания заслуживает Овальный зал, созданный архитектором Винченцо Бренна в 1797 году. Здесь нас может порадовать огромное количество света, который загадочно переливается на настенных женских барельефах «Правосудие», «Надежда», «Истина» и «Справедливость». Кариатиды, выполненные в египетском стиле, характерном для раннего классицизма, держат в руках бронзовые светильники, а компанию им составляют символы династии Романовых – грифоны и двуглавы орлы.

Интересен и прямоугольный Итальянский зал, украшенный четырьмя панно с видами Древнего Рима, созданными по гравюрам Пиранези. Сам Александр Пушкин, бывая в гостях у великой княгини Елены Павловны, восторгался этими покоями. Стоит отметить музыкальную гостиную, увенчанную несколькими настенными мраморными скульптурами, олицетворяющими разные течения искусства, – ее автором, уже при Елене Павловне, стал Андрей Штакеншнейдер.

Аттик – декоративная стенка, возведенная над венчающим сооружением карнизом. Более точно – передняя плоскость такой надстройки, которая именуется подиумом. Впервые аттик стали применять древние римляне в композиции триумфальных арок.





ПОДИМО ЭТОГО ВО ДВОРЦЕ СОХРАНИЛИСЬ:
КАМЕННЫЕ ПАРАДНЫЕ И ЧЕРНЫЕ
ЛЕСТНИЦЫ, ПОТОЛКИ В СТИЛЕ ГРИЗАЙЛЬ
С ИЗОБРАЖЕНИЕМ ВОИНСКИХ РЕГАЛИЙ
И ЛЕПНОЙ ДЕКОР.

36

Каменноостровский дворец ценен как памятник русского классицизма и носитель исторической памяти. В разное время в нем происходили невероятные вещи. Например, при Александре I именно здесь собирался так называемый Негласный комитет. Кружок государя состоял из его лучших друзей, выступавших в роли советников. В этих стенах бывали самые яркие участники комитета: молодые Павел Строганов, Виктор Кочубей, Николай Новосельцев, Адам Чарторыйский, желающие изменить Россию и сделать из нее абсолютно новое, передовое государство. Во время Отечественной войны 6 августа 1812 года государь Александр I на аудиенции в Каменноостровском дворце передал командование русской армией Михаилу Кутузову.

На смену юным реформаторам вскоре туда устремилась вся петербургская интеллигенция. Новая хозяйка дворца — великая княгиня Елена Павловна — стала приглашать к себе весь цвет русской музыки, литературы, науки и живописи. Здесь бывал Александр Пушкин, наслаждавшийся интерьерами Итальянской гостиной, жил великий русский композитор Антон Рубинштейн. Участники кружка устраивали музыкальные вечера, литературные чтения, обсуждали социальные преобразования.

После смерти княгини в Каменноостровском дворце все замерло. Ее дочь Екатерина Михайловна также устраивала здесь благотворительные вечера и встречи с близкими друзьями, но подобного бурления жизни на Каменном острове уже не было.

Последней владелицей Каменного острова станет дочь Екатерины — герцогиня Елена Мекленбург-Стрелицкая.

Она оказалась еще более незаметной, чем ее мать. Девушка была строго воспитана, с раннего детства занималась музыкой и готовилась к роли главной благотворительницы в семье.

После крушения империи и прихода к власти большевиков Елена Георгиевна бежала из России навсегда. В 1919 году она оставила Каменноостровский дворец и вместе со всей семьей Мекленбург-Стрелецких поселилась в Германии в фамильном замке Ремплин в Мекленбурге. Потрясающее здание новые власти переделали сначала в детский интернат, а после — в санаторий. Недавно в нем открыли школу для одаренных учеников — «Академию талантов». Интерьеры были восстановлены, и теперь здесь проходят разнообразные музыкальные мероприятия, в которых участвуют юные ученики. Можно сказать, что дворец спустя почти сто лет забвения вернулся к истокам. Думаю, великая княгиня Елена Павловна, которая вынашивала идеи создания первой в России консерватории, была бы довольна.



МЕКЛЕНБУРГ-СТРЕЛИЦКИЙ И ЕГО ОСОБНЯК



Заканчивая историю ветки Романовых по линии князя Михаила Павловича, стоит поговорить о еще одном небезынтересном представителе семьи. Как я говорил ранее, у Екатерины Михайловны и ее супруга – немецкого герцога Георга Мекленбург-Стрелицкого, было трое взрослых детей.

Младший из сыновей, Михаил, как и подобает дворянину, всю жизнь посвятил армии. Служил он в России и стремительно добивался карьерного роста. Не знаю, за особые ли таланты или за родство с императорской семьей, но к 1909 году он успел стать начальником артиллерии Первого армейского корпуса, а годом позднее уже состоял в распоряжении военного министра Российской империи.

Перед началом Первой мировой войны Михаил решил на трудный шаг и отказался от наследственных прав в Германии, чтобы принять русское подданство. С началом войны князь активно участвовал в боевых действиях и довольно успешно командовал артиллерией Гвардейского корпуса.

Первыми серьезными жизненными испытаниями для Михаила Георгиевича стали Февральская, а после и Октябрьская революции. Его как родственника Романовых сместили со всех воинских должностей, а год спустя отняли дворцовый комплекс Ораниенбаум и Каменный остров.

Вся российская семья Мекленбург-Стрелицких пустилась в бега. Елена Георгиевна сразу уехала в Германию, а Михаил успел



пожить в Англии, но, не добившись там успеха, воссоединился с сестрой и племянниками в фамильном замке Ремплин. Там, практически без денег, он и закончил свою жизнь в 1934 году, а два года спустя скончалась и его сестра Елена. Во время Второй мировой войны фамильный замок Ремплин был практически полностью уничтожен. Сейчас от него сохранились лишь несколько служебных построек.

Старший брат Михаила — Георгий — является самым любопытным героем из русской ветви Мекленберг-Стрелицких. Он, также как и его младший брат, служил в российской армии и даже смог получить звание генерал-майора, но в его военных талантах можно усомниться, почитав ме-

муары современников. Например, генерал Алексей Брусиллов писал: «Это был большой чудаковитый человек, и как он ни старался быть хорошим полковым командиром, это ему мало удавалось. Он был очень честный, благородный человек и всеми силами старался выполнять свои обязанности».

Под серьезным влиянием матери и бабушки Георг с ранних лет стал интересоваться музыкой и искусством. К 37 годам он уже успел стать доктором изящных искусств и философии, окончив курсы в Страсбургском и Лейпцигском университетах, и создать струнный квартет имени самого себя («Квартет Мекленбургского»), который, на удивление, оказался невероятно популярным как в Петербурге, так и в Германии.

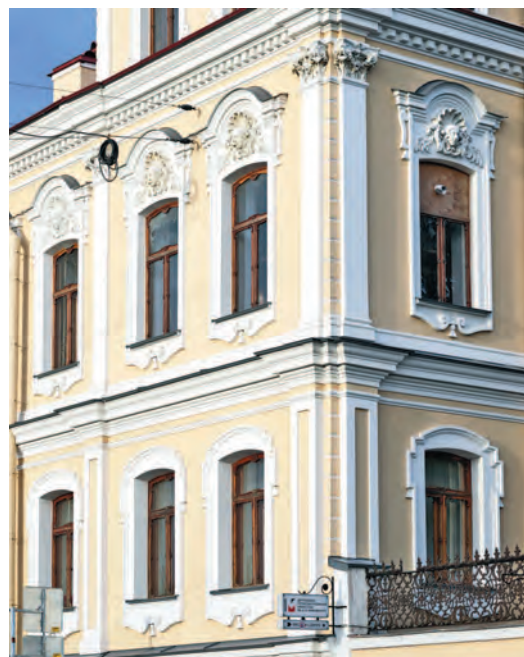
Главным скандалом считается скандальное увлечение Георга фрейлиной матери Натальей Вонлярской — дочерью крупного пензенского помещика и чиновника Министерства финансов. Наталья часто бывала в Михайловском дворце и даже посещала вместе с семьей музыкальные вечера своей покровительницы — княгини Екатерины Михайловны. Георгий и Наталья начали тайно встречаться, но когда герцог заявил матери о желании жениться, она отреагировала негативно. Великая княгиня сделала все для того, чтобы помешать сыну вступить в невыгодный брак. Наталья была отстранена от двора и лишена звания фрейлины, мать же пыталась наставить Георга на правильный путь, но из этого ничего не вышло.

Наш герой тайно отправился в Германию и уговорил своего дядю, великого герцога Мекленбургского Фридриха Вильгельма, дать ему разрешение жениться. Молодая

супруга Наталья Федоровна была награждена титулом графини Карловой, и свадьба состоялась. Георга с женой надолго отлучили от российского двора, одновременно он лишился наследственного права на Мекленбург-Стрелицкий престол, а родная мать вычеркнула его из фамильного завещания. Только при смерти ее завещание будет изменено, и Георг получит долгожданное благословение.

Тем не менее молодые справились с испытанием. После смерти матери Михайловский дворец был продан, и Георг, получив недостающие деньги, приобрел роскошный особняк на набережной реки Фонтанки, а также два доходных дома по соседству — на улице Троицкой (современная Рубинштейна).

Внутренние интерьеры здания в стиле барокко были переделаны архитектором Вадимом Стаценко под чутким руководством



самого хозяина. Во дворе появились несколько хозяйственных построек. Сам же фасад остался неизменным — со всем обилием искусной лепки, лишь на фронтоне разместили герб Мекленбург-Стрелицких и фамильный девиз «Fuimus et sumus» («Мы были, и мы есть»), сохранившийся до наших дней.

Что касается интерьеров, то, помимо парадной лестницы, украшенной уникальными коваными ажурными перилами, и расписных потолков в технике гризайль, современники особенно отмечали дубовую библиотеку с огромным количеством редчайших книг. Ее основу составило книжное собрание деда хозяина — великого князя Михаила Павловича, насчитывающее 12500 томов. Видный деятель той эпохи Александр Бенуа, будучи частым гостем в особняке, в дневниках писал о «множестве роскошных изданий по искусству, которое он [Михаил Павлович] выписывал из Германии и из Парижа и других стран мира».

До наших дней, кроме парадной лестницы, встроенных библиотечных шкафов и нескольких печей и росписей на стенах бывших гостиных, ничего не дошло. В 1909 году, только переступив порог 50-летия, Георг Мекленбург-Стрелицкий внезапно скончался. Его супруга, графиня Наталья Карлова, вместе с детьми жила в особняке до революции 1917 года. Позднее в здании разместился иностранный отдел городской библиотеки им. Маяковского.

Наталья Карлова вместе с детьми переехала в Англию и помогала Красному Кресту. Нужно признать, что она была очень умной женщиной, всю жизнь в России посвятила различным благотворительным проектам и, бежав из родной страны,



не намеревалась прекращать подобную деятельность. Графиня умерла в Каннах в 1921 году.

Ее единственный сын стал наследником Мекленбургского дома. После загадочной смерти великого герцога Адольфа Фридриха VI в Германии случился династический кризис. Единственными мужскими представителями Мекленбург-Стрелицкого дома оказались наши хорошие знакомые — герцог Михаил Георгиевич и его племянник, граф Георгий Георгиевич Карлов. Хотя российская ветка Мекленбург-Стрелецкого дома давно отказалась от престолонаследия в Германии, незадолго до смерти дядя усыновил племянника, чтобы древний немецкий род не угас.

АНИЧКОВ ДВОРЕЦ: ГЛАВНЫЙ ЦАРСКИЙ ПОДАРОК



В далеком 1741 году, когда Невский проспект был еще только просекой, а за Аничковым мостом заканчивались границы молодой столицы, императрица Елизавета Петровна затеяла масштабную стройку прямо у берегов Невы. Один из первых петербургских архитекторов Михаил Земцов успел лишь заложить фундамент пышного дворца в стиле барокко. Так как Невский проспект к тому времени еще не считался главной магистралью, то Н-образное здание развернули к берегам Фонтанки, а перед ним прорыли специальный канал для лодок и обустроили комфортную гавань. Вдоль канала возвели две галереи-колоннады, а над фасадом, выходившим к Невскому проспекту, появился невероятной красоты висячий сад. Парк, огород и множество разнообразных построек, относящихся к комплексу Аничкова дворца, тянулись до самой Садовой улицы.

Михаил Земцов, не успев закончить проект, скоропостижно скончался, и на его место пришел итальянец Бартоломео Растрелли, который был у императрицы на особом счету. Заказ для государыни был очень важен, поскольку являлся подарком ее возлюбленному – Алексею Разумовскому. Прощальным, поскольку у Елизаветы к этому времени появился новый фаворит – Иван Шувалов, но в благодарность за многолетнюю поддержку императрица распорядилась построить для Алексея роскошный дворец.

После этого он превратился в традиционный царский подарок. Его с десяток раз «вручали» друг другу. Например, Екатерина II, выкупив здание у Кирилла Разумовского (младшего брата фаворита Елизаветы), передала его уже своему любимому – Григорию Потемкину.



В этот период Аничков дворец приобрел более привычный для нас строгий, классический вид. Архитектор Иван Старов «расчистил» фасад от обилия лепного декора, засыпал гавань и убрал открытые галереи. После него дворец еще несколько раз перedelывался под разных заказчиков, но привычный для нас облик сохранился именно с того времени.

Григорий Потемкин прожил в здании восемь лет. За это время дворец стал центром притяжения для всей высшей знати. Знаменитые маскарады, устраиваемые князем, гремели на всю столицу. Однако наступил 1784 год, и фаворит императрицы решил избавиться от своего подарка из-за нехватки средств. Екатерина, узнав, что дворец продан, выкупила его обратно и вернула Потемкину, а заодно спасла своего бывшего фаворита от банкротства. Год спустя Григорию, видимо, вновь потребовались деньги, и он навсегда избавился от своего подарка, получив взамен нужные средства.

Новым покупателем Аничкова дворца стало государство. После этого дом на какое-то время был забыт императорской семьей и пустовал, а на его территории расположился Кабинет Его Императорского Величества. Лишь в 1809 году, после того как император Александр Первый в качестве приданого приподнес дворец своей сестре — великой княгине Екатерине Павловне, он снова зажил пышной жизнью. В разное время его владельцем успел побывать будущий император Николай I, живший там, будучи цесаревичем, а после страшного пожара в Зимнем дворце вновь вернувшийся в Аничков уже в роли императора.

Позже Николай I подарил владения старшему сыну Александру на свадьбу, а тот, также в честь помолвки, передал его уже своему сыну — будущему императору Александру III. Последний, помня про морганатическую супругу отца Екатери-





ну Долгорукову, жившую с детьми в Зимнем дворце одновременно с наследником, не хотел возвращаться в главную императорскую резиденцию и предпочел в зимнее время жить в более уютном Аничковом дворце. Там провели детство все его дети, в том числе и цесаревич Николай Александрович. Последней же владелицей особняка перед приходом к власти большевиков почти два десятка лет была вдовствующая императрица Мария Федоровна.

Практически все самые интересные интерьеры дворца сохранились со времен Александра III. Главной жемчужиной можно назвать его библиотеку, оформленную архитектором Ипполитом Монигетти в стиле итальянского возрождения. Это восьмиугольное помещение, украшенное расписанным под дерево потолком, бронзовыми люстрами и книжными шкафами из светлого дуба. Во дворце сохранилась парадная лестница, выполненная из разных пород русского и итальянского мрамора, а также кабинет Марии Федоровны с обилием дуба и роскошным декоративным резным камином. До наших дней дошла и парадная анфилада, возведенная для вдовствующей императрицы Марии Федоровны.



ЕЛАГИН ДВОРЕЦ: ПОСЛЕДНИЙ ДОМ ВДОВСТВУЮЩЕЙ ИМПЕРАТРИЦЫ



Это один из моих любимых дворцовых комплексов эпохи классицизма, расположившийся на Елагином острове. Свою историю он начинает в 1709 году, когда Петр Алексеевич дарит его одному из своих близких сподвижников – вице-канцлеру Петру Шафирову. Пребывать в роли постоянных владельцев острова семье последнего было не суждено. В двадцатые годы XVIII века Шафиров успел не на шутку сцепиться с самим князем Александром Меншиковым, и после нескольких громких ссор последовала опала. Петр Шафиров был обвинен в казнокрадстве и злоупотреблениях властью, лишен всех регалий и имущества и отправлен в ссылку. Позже он вновь вернулся на службу уже при Екатерине I. Однако остров в устье Невы потерял, и его владельцами успели побывать: генерал-прокурор Павел Ягужинский, действительный статский советник Алексей Мельгунов и даже хорошо вам знакомый Григорий Потемкин.

Вписать свое имя в историю удалось лишь пятому по счету хозяину – обер-гофмейстеру Екатерины II Ивану Елагину, который выкупил остров со всеми постройками в 1777 году. Началась кропотливая работа, и в итоге на территории острова появились несколько прудов и новый парк, выполненный в английском стиле. Сама усадьба при Елагине также приобрела более привычный для нас образ и была перестроена в стиле классицизм. Автор проекта до сих пор точно неизвестен. После целого ряда переделок Иван Елагин получил одно из самых

изящных зданий в столице, особенно современники отмечали прекрасные виды, открывающиеся на новый дом чиновника с воды.

После его смерти остров еще несколько раз менял владельцев, пока император Александр I не решил выкупить землю для своей престарелой матери — вдовствующей императрицы Марии Федоровны, которой стало тяжело ездить в Павловский дворец, подаренный ей супругом.

В 1818 году началась очередная перестройка дворцового комплекса. Для этого, по рекомендации председателя Комитета строений и гидравлических работ Августина Бетанкура, был приглашен хорошо нам известный архитектор Карл Иванович Росси. Для него это был первый серьезный самостоятельный проект, до этого он уже успел поработать над очередной реконструкцией Аничкова дворца и Путевого дворца Екатерины в Твери. Здесь же открывался настоящий простор для творчества, ведь ему было позволено пересоздать весь комплекс и создать единый архитектурный ансамбль.

Дворец являет собой прямоугольное двухэтажное здание, главным фасадом развернутое к воде. Он прекрасно воспринимается нами на расстоянии благодаря тому, что построен на высоком фундаменте. Эту часть здания украшает полукруглый портик-ротонда с шестью колоннами коринфского ордера. Колонны боковых портиков сдвоенные, а полукруглую лестницу венчают искусно выполненные каменные декоративные вазы. Со стороны луга фасад увенчан шестиколонным коринфским портиком, от которого вниз спускаются отлогие каменные пандусы с искусной ажурной решеткой ограждения. Дополняют композицию две скульп-



птуры львов, держащих в лапах чугунные шары. Они оказались очень удачными и будут не один раз дублироваться (хотя сами являются копиями флорентийских сторожевых львов), а в итоге станут одним из символов города. Самых известных львов можно найти на Адмиралтейской набережной, но оригиналы до сих пор находятся на Елагином острове.

Что касается интерьеров, то оригинальные практически все погибли в пожаре во время Великой Отечественной войны. Качественная реставрация закончилась лишь в 1960-е годы, в ее ходе были



восстановлены большинство парадных залов первого этажа. Стены практически во всех комнатах покрыли росписью с цветами и мифологическими сюжетами. Абсолютно все комнаты сохранили подлинный облик, созданный зодчим Карлом Росси, что очень редко встречается в бывших императорских резиденциях. Главным украшением являются 24 пары дверей, выполненные по эскизам самого архитектора, ни одна из пар не повторяется. На втором этаже в наши дни разместили уникальную экспозицию, посвященную дворцовой мебели разных эпох – от барокко до модерна. Всем любителям прикладного искусства непременно стоит заглянуть именно сюда.

Дворец после смерти вдовствующей императрицы Марии Федоровны был практически забыт Романовыми. Его использовали в качестве «запасного» дома, а в начале XX века здание отдали под резиденцию премьер-министров Российской империи. В разное время здесь успели пожить Сергей Витте, Петр Столыпин, Иван Горемыкин и Владимир Коковцов. С приходом большевиков к власти в разное время здесь размещались различные музеи, а остров стал Центральным парком культуры и отдыха. Место очень приятное и уютное, рекомендую вам летом прогуляться по парку и парадным залам самого Елагина дворца.



Что касается архитектора Карла Ивановича Росси, то про него следует поговорить отдельно. Он – один из архитекторов, сыгравших ключевую роль в формировании современного облика Санкт-Петербурга. Удачно реконструировав сначала Аничков дворец, а позже и Елагин, Росси зарекомендовал себя при дворе императора Александра I и начал получать все более масштабные заказы.

Благодаря его высокому профессионализму и скрупулезности в столице появился целый ряд архитектурных ансамблей, превратившихся в визитные карточки города. Именно Росси принадлежит авторство Дворцовой и Сенатской, а также площадей Островского и Ломоносова. Он же спроектировал самую пропорциональную петербургскую улицу, названную позже его именем. Вы можете знать Карла Росси и по его главным работам — зданиям Главного Штаба, Сената и Синода, Михайловского дворца, нового корпуса Императорской публичной библиотеки.

Однако та же скрупулезность Карла Ивановича Росси полностью разрушила его карьеру. С приходом к власти Николая I архитектор постоянно конфликтовал с ним, оспаривая решения государя. Тот контролировал возведение новых государственных построек, из-за чего у них не единожды вспыхивали споры и перепалки. В итоге при строительстве Александринского театра, после череды интриг, Росси был вынужден подать в отставку. После этого заказов — как государственных, так и частных — ему практически не поступало. Неумеренные расходы, большая семья (у Росси было десять детей) привели архитектора к банкротству, и он умер в глубокой нищете в маленькой квартирке провинциального района столицы Коломна. После смерти оказалось, что у Карла Ивановича даже не осталось денег оплатить собственные похороны, и все оплатила казна. О создателе знаменитых петербургских ансамблей вспомнила лишь газета «Северная пчела», где в колонке некрологов появилась заметка о смерти зодчего. Судьба — удивительная штука: человек, создавший облик Петербурга, оказался несправедливо забыт в последние годы жизни.



МРАМОРНЫЙ ДВОРЕЦ: ГНЕЗДО КОНСТАНТИНОВИЧЕЙ



Еще одним уникальным сохранившимся памятником ранне-го русского классицизма можно назвать Мраморный дворец. Ранее в петровские времена на этом месте находился главный Почтовый двор молодой столицы. На месте конюшен располагалось еще более экзотическое здание – Зверовой двор, а его главным экспонатом являлся настоящий слон, подаренный Петру Алексеевичу персидским шахом Солтан Хусейном.

Все постройки были деревянные, поэтому после мощного пожара 1737 года Почтовый двор и все строения по соседству были уничтожены, и участок долгое время пустовал. Пока на сцене не появилась императрица Екатерина II. В 1768 году государыня присмотрела эту землю для своего главного фаворита и организатора дворцового переворота – Григория Орлова. В подарок светлейшему князю решили возвести огромный дворец в двух шагах от Зимнего.

Автором проекта стал итальянский архитектор Антонио Ринальди, для которого строительство Мраморного дворца оказалось первым крупным заказом в России. Нужно признать, справился он на отлично. Это единственный в своем роде дворец Петербурга, где фасады не оштукатурены, а облицованы дорогими породами натурального камня – мрамором и гранитом. Прототипом внешнего облика здания стал Королевский дворец, выполненный в стиле ренессанс для династии неаполитанских Бурбонов в городке Козерте. Ринальди успел поучаствовать в его создании в роли помощника главного архитектора.

Следует отдать должное искусной работе итальянского зодчего. Он невероятно тонко обошелся с разными породами камня. Для оформления первого этажа Мраморного дворца был использован строгий сердобольский гранит, два верхних этажа объединены пилястрами с коринфским орденом в капители из розового тивдийского мрамора, который очень удачно контрастирует с голубым рускеальским мрамором. Все материалы добывались в Финляндии.

Несмотря на явное звучание во внешнем облике итальянского ренессанса, Антонио Ринальди взял за основу композиции французские дворцы, благодаря чему петербургское здание имеет П-образную форму, а его парадный вход расположился в глубине **курдонера**. Главным украшением стали нарядные декоративные часы в аттике над крыльцом.

Строительство продлилось целых 17 лет. За это время Григорий Орлов успел побороть эпидемию оспы в Москве, потерять расположение императрицы, жениться на своей юной двоюродной сестре и тронуться умом после ее трагической гибели от чахотки. Умер он 1783 году в имении в Подмосковье, два года не дожив до завершения строительства дворца.

После смерти бывшего фаворита Екатерина выкупила дворец у его братьев и передала своему внуку – великому князю Константину Павловичу – в честь свадьбы. Молодые поселились там, но, как показало время, брак оказался одним из самых неудачных в истории Романовых. После целой череды измен и скандальных выходов со стороны Константина немецкая принцесса, в православии Анна Федоровна, бежала из России. Сам Константин по завершении Отечественной войны 1812 года, будучи главнокомандующим Польской армией, пожелал остаться в Варшаве – подальше от царского двора. Там жил в мorganатическом браке с польской графиней Жанеттой Грудзинской, и даже династический кризис и восстание декабристов не заставили его вернуться в российскую столицу.

После смерти Константина Павловича дворец перешел сыну Николая I – великому князю Константину Николаевичу. По-



Курдонер – парадный двор перед зданием дворца, особняка, усадебного дома, ограниченный главным корпусом и симметричными боковыми флигелями. По красной линии обычно отделяется от наружного пространства оградой с воротами.





следний прославился как человек либеральных взглядов, и это притом что его отцом был сам «Николай Палкин». Именно Константин стал правой рукой старшего брата в период «Больших реформ» и председателем комитета по освобождению крестьян, проработавшего закон об отмене крепостного права.

Главной страстью в жизни Константина оказались флот, музыка и женщины. Женился он на троюродной сестре, эрнестинской принцессе, в православии Александре Иосифовне, и в семье родилось шестеро детей. Однако вскоре княгиня увлеклась мистицизмом и столоверчением, а Константин завел новый



бурный роман на стороне с танцовщицей Санкт-Петербургского Большого (Каменного) театра – Анной Кузнецовой. Будущий Александр III очень недолюбливал своего дядю за демократическую позицию, но в первую очередь его задевала неверность родственника по отношению к супруге. Придя к власти, он тут же лишил его руководящей должности во флоте и Морском министерстве. Закончил жизнь Константин Николаевич в Крыму. Последние годы дались ему очень тяжело. Сначала от болезни умерли двое его сыновей от второго брака, затем он пережил инсульт и оказался парализован. Присматривать за великим князем Александр III приставил его законную жену Александру Иосифовну.

Она не давала никому навещать его, кроме близкого круга родственников, в число которых, конечно же, не входили дети от морганатического брака. Сын и будущий владелец Мраморного дворца Константин Константинович в своих дневниках писал: «Насколько можно понять, он требует свидания с ними... Не бесцеречно ли лишать его такого утешения теперь, когда он в таком положении? Мы все склоняемся к тому, что было бы

правильнее дать больному это утешение. Но тут встречается непреодолимое препятствие: Мама никогда не согласится. У нее на этот счет свои убеждения. Она считает, что послав Папа тяжелую болезнь, сам Бог порвал всякие связи его с прошлой жизнью...»





ОТ КЛЕПТОМАНОВ ДО ПОЭТОВ

Дворец после смерти Константина Николаевича должен был перейти к его старшему сыну Николаю. Но в семье Романовых случился очередной громкий скандал. 14 апреля 1874 года великая княгиня Александра Иосифовна внезапно обнаружила пропажу бриллиантов с оклада иконы, которой Николай I благословлял родителей Николая Константиновича на брак. Вскоре сыщики отыскивали камушки в одном из городских ломбардов, и оказалось, что отнес их туда личный адъютант старшего сына — Николая. Как оказалось, молодой человек страдал от kleптомании, и это была не первая его кража. Выручка планировалось потратить на содержание любовницы — американской танцовщицы Фанни Лир. Состоялся семейный совет, и великого князя провозгласили душевнобольным. Остаток жизни он провел в изгнании в Туркестане, и в Ташкенте до сих пор стоит его роскошный дворец.

ТАКИМ ОБРАЗОМ, ПОСЛЕДНИМ ВЛАДЕЛЬЦЕМ
МРАМОРНОГО ДВОРЦА СТАЛ ВТОРОЙ
ПО СТАРШИНСТВУ СЫН КОНСТАНТИНА
НИКОЛАЕВИЧА — КОНСТАНТИН. ОН ОКАЗАЛСЯ
ОЧЕНЬ РАЗНОСТОРОННИМ ЧЕЛОВЕКОМ.



Строгий отец видел его своим преемником на службе в морском флоте, но сын оказался к этому совсем не готов. После нескольких лет службы ему удалось ее покинуть и посвятить себя образованию, науке и искусству. В 1889 году он занял пост президента Императорской академии наук, а в 1900 году возглавил все военно-учебные заведения страны. Перечислять академии и организации, которыми управлял Константин, не имеет смысла. Нам стоит поговорить о его главной страсти. Мужчина оказался очень талантливым поэтом и неоднократно печатался в разнообразных изданиях под псевдонимом К. Р. (Константин Романов).

Последним его великим литературным трудом стала драма «Царь Иудейский», позже сыгранная в Эрмитажном театре

и вскоре запрещенная к постановке Святейшим Синодом.

Еще одной необычной стороной великого князя стала его нетрадиционная ориентация. Несмотря на склонность к гомосексуальным связям, Константин был невероятно набожным человеком и в дневниках всегда ругал себя за разнообразные происшествия в общественных банях. Тем не менее это не помешало мужчине обзавестись крепкой семьей. Он женился на дочери принца Морица Саксен-Альтенбургского — Елизавете Саксен-Альтенбургской, в православии Елизавете Маврикиевне, и в браке родилось девять детей.

Весть о гибели на фронте сына Олега сильно подкосила и так небезупречное здоровье Константина Константиновича. В 1915 году он умер и оказался последним Романовым, захороненным в Императорской усыпальнице. Не имея средств на содержание Мраморного дворца, наследники Константина были вынуждены продать семейный дом государству. Это случилось уже при Временном правительстве. Позже трое совершеннолетних сыновей Константина (Иоанн, Константин и Игорь) будут расстреляны большевиками, а Гавриил при покровительстве Максима Горького покинет Россию вместе с несовершеннолетними братом и сестрой навсегда.

Что касается интерьеров Мраморного дворца, то большая часть из них была утрачена при эксплуатации здания большевиками. До наших дней стараниями реставраторов дошла парадная лестница, облицованная несколькими породами мрамора. Сохранились подлинники скульптуры в нишах — они олицетворяют четыре времени дня: Утро, Полдень, Вечер и Ночь.

Также отдельного внимания заслуживает Мраморный зал, стены которого облицованы огромным количеством отечественного и итальянского мрамора. На них можно заметить 14 круглых барельефов на тему жертвоприношений, созданных скульпторами Федором Шубиным и Антонио Валли. На западной стене располагаются два барельефа работы Михаила Козловского: «Возвращение Регула в Карфаген» и «Камилл избавляет Рим от галлов». Главным украшением зала является расписной плафон, где можно рассмотреть героев сюжета «Свадьба Купидона и Психеи».

Нельзя не вспомнить о двухъярусном Готическом парадном зале с огромным мраморным камином и декоративными веерными потолками, а также личные покои последнего владельца, Константина Константиновича, разместившиеся на первом этаже. Последние мне не удалось сфотографировать, так как Русский музей никому не дает разрешение на съемку, но вы можете посетить их с экскурсией или посмотреть фото в интернете.



МАРИИНСКИЙ ДВОРЕЦ И ЕГО ВЛАСТНАЯ ХОЗЯЙКА МАРИЯ НИКОЛАЕВНА



Благодаря удачному браку императора Николая I и его супруги Александры Федоровны в семье родилось семь детей. Четверых сыновей государь назвал так же, как и его отец: Александр, Константин, Николай и Михаил, дочерей нарекли Марией, Ольгой и Александрой. У Романовых была традиция — к свадьбе великого князя за счет государства ему тут же либо покупали, либо выстраивали новый дом, Николай впервые в истории Романовых оставил по дворцу не только сыновьям, но и старшей дочери.

Великая княгиня Мария Николаевна, согласно воспоминаниям современников, была женской копией отца как внешне, так и внутренне. Впервые ее характер в полной мере проявился летом 1837 года, когда она путешествовала вместе с родителями и в Баварии познакомилась с внуком первой супруги самого Наполеона — юным герцогом Максимилианом Лейхтенбергским. Молодые понравились друг другу. Несмотря на традицию выдавать дочерей замуж за представителей другого правящего дома, все сложилось иначе. Мария заставила своего отца дать ей разрешение выйти замуж по любви.

Максимилиана Лейхтенбергского привезли в Санкт-Петербург и сыграли свадьбу. В подарок молодые получили имение Сергиевка под Петергофом и новенький дворец прямо на Исакиевской площади. Его автором стал русский архитектор



Андрей Штакеншнейдер – в дальнейшем он будет проектировать все дворцы для семьи Николая I. Он выстроил на Исаакиевской площади огромный Н-образный дворец в стиле итальянского ренессанса, обустроенный по последнему слову техники. Внутри установили аммосовские печи, провели централизованный водопровод, канализацию и вентиляцию.

Вскоре идеальная история любви была закончена. Максимилиану Лейхтенбергскому с годами стало все сложнее справиться со своей харизматичной и волевой супругой. Поэтому он бросил эту затею и занялся любимыми делами – минералогией, горным делом, а вечерами пропадал за карточной игрой и кутежами. Кстати, именно благодаря финансированию Лейхтенбергского в России открылось первое в мире новаторское промышленное гальванопластическое предприятие. После чего в Петербурге смогли создать облегченные и полые внутри скульптурные группы для Исаакиевского собора.

Брак не удался. Максимилиан, больной чахоткой, был вынужден все больше вре-



мени проводить на лечении за границей, Мария Николаевна в это время сблизилась со шталмейстером Григорием Строгановым. До сих пор историки спорят, сколько из семерых детей Марии были от законного мужа.





После смерти Максимилиана Лейхтенбергского женщина пошла на риск и тайно обвенчалась со своим фаворитом в имении Сергиевка. Точно известно, что наследник трона Александр II знал о тайном браке сестры и после смерти отца узаконил его. После этого молодожены старались находиться подальше от пытливых столичных взглядов и жили в Европе. Григорию Строганову супруга тоже оказалась не по зубам, и со временем они развелись. Княгиня поселилась во Флоренции в имении Кватро и всерьез увлеклась собиранием произведений искусства. В последние годы она сильно исхудала, как оказалось, из-за давней не обнаруженной базедовой болезни. Умерла Мария Николаевна в Мариинском дворце 9 февраля 1876 года. Ей было всего 56 лет.

После смерти княгини ее дети не смогли содержать столь огромный дворец и поспешили от него избавиться. Покупателем стало государство, выкупившее его за 3 миллиона рублей. Александр III при-



Парадный Петербург



нял решение переоборудовать здание под главную резиденцию Государственного совета, Государственной канцелярии, Комитета министров и Канцелярии по принятию прошений на Высочайшее имя. Последовала грандиозная перестройка по проекту Людвига Петерсона: танцевальный зал отдали Комитету министров, Ротонда превратилась в зал заседаний Государственного совета, овальная столовая и гостиная стали помещениями департамента. Строение служило Государственному совету до революции 1917 года. После его заняло Временное правительство, но, как оказалось, ненадолго.

Среди интерьеров непременно стоит отметить уникальный пандус с чугунными ограждениями, также в идеальном состоянии сохранились парадная лестница, домовая церковь и бывшие залы заседаний Государственного совета. В наши дни здание занимает Законодательное собрание Санкт-Петербурга, попасть туда можно, посетив мероприятия или экскурсии, проводимые несколько раз в году.

ГОЛОВНАЯ БОЛЬ РОМАНОВЫХ: ЛЕЙХТЕНБЕРГСКИЕ



Что касается сыновей Марии Николаевны, то они стали главной головной болью семьи Романовых, особенно Александра II и его сына Николая II.

Старший – Николай – женился на Надежде Анненковой, которая к этому времени уже успела прославиться в петербургских кругах как супруга богатого помещика Владимира Акинфова и любовница дяди своего мужа – главы внешнеполитического ведомства Александра Горчакова, который был на 41 год ее старше. Будучи замужем, она через него познакомилась еще и с Максимилианом Лейхтенбергским. Весь город обсуждал столь замысловатую любовную драму.

Чтобы выйти замуж за молодого князя, женщине требовался развод. Муж согласился, но потребовал выплатить компенсацию в 120 000 рублей. Императорская семья следила за похождениями Николая с ужасом. Александр II запретил любовникам вступать в брак, но, выехав в Европу, пара наперекор всем обвенчалась. Союз узаконили лишь спустя 11 лет, когда умерла мать Николая. Его жена получила титул графини Богарне, им было позволено вернуться в Россию, но супруги отказались и большую часть времени проводили в имении в Германии. Вскоре благодаря образу жизни своей возлюбленной Николай превратился в банкрота и нажил огромные долги.

Евгений – пятый ребенок в семье и второй сын Марии Николаевны – прославился еще больше, вступив вmorganатический брак дважды. Сначала он женился на фрейлине и правнучке военачальника Кутузова Дарье Опочининой, а после