



# Оглавление

Введение .....	5	Для кого создан этот стиль .....	123
<b>ТЕОРЕТИЧЕСКИЕ ОСНОВЫ ДИЗАЙНА ИНТЕРЬЕРОВ</b>		Особенности интерьера в классическом стиле .....	124
<b>ЦВЕТ В ИНТЕРЬЕРЕ</b> .....	8	Признаки классического стиля .....	124
Воздействие цвета на психику человека .....	9	Простота и лаконичность минимализма .....	125
Красный .....	9	Характерные черты и особенности .....	125
Оранжевый .....	9	Для кого создан этот стиль .....	125
Желтый .....	10	Особенности интерьера в стиле минимализм .....	126
Зеленый .....	10	Признаки стиля .....	126
Синий .....	11	Имитация лофта .....	127
Фиолетовый .....	11	Характерные черты и особенности .....	127
Белый .....	12	Для кого создан этот стиль .....	127
Черный .....	12	Особенности интерьера в стиле лофт .....	128
Серый .....	13	Признаки стиля .....	128
Коричневый .....	13	Блеск и роскошь гламура .....	129
Сочетание цветов в интерьере .....	14	Характерные черты и особенности .....	129
Хроматическая и ахроматическая гаммы .....	14	Для кого создан этот стиль .....	129
Теплые и холодные оттенки .....	16	Особенности интерьера в стиле гламур .....	130
Белый, серый и черный .....	21	Признаки стиля .....	130
Цветовая гармония .....	22	Экспрессивность поп-арта .....	131
Роль тона в восприятии цветовой гармонии .....	26	Характерные черты и особенности .....	131
Хроматические цвета .....	28	Для кого создан этот стиль .....	131
Коричневый: традиции и надежность .....	28	Особенности интерьера в стиле поп-арт .....	132
Красный: от страсти до нежности .....	37	Признаки стиля .....	132
Оранжевый: активность и жизнелюбие .....	45	Функциональность хай-тека .....	133
Желтый: солнце и оптимизм .....	52	Характерные черты и особенности .....	133
Зеленый: новизна и возрождение .....	59	Для кого создан этот стиль .....	133
Синий: свежесть и прохлада .....	67	Особенности интерьера в стиле хай-тек .....	134
Фиолетовый: величие и загадка .....	76	Признаки стиля .....	134
Ахроматические цвета .....	85	Гостеприимство скандинавского стиля .....	135
Серый: оттенки и полутона .....	85	Характерные черты и особенности .....	135
Черный: классика и строгость .....	94	Для кого создан этот стиль .....	135
Белый: сияние и чистота .....	101	Особенности интерьера в скандинавском стиле .....	136
<b>ИЗМЕНЕНИЕ ПРОСТРАНСТВА</b>		Признаки стиля .....	136
<b>С ПОМОЩЬЮ ЦВЕТА</b> .....	110	Колорит русского стиля .....	137
Контрастная гамма .....	111	Характерные черты и особенности .....	137
Насыщенная гамма .....	113	Для кого создан этот стиль .....	137
Пастельная гамма .....	115	Особенности интерьера в русском стиле .....	138
Монохромная гамма .....	117	Признаки стиля .....	138
Цветовые иллюзии .....	119	Загадка Востока .....	139
<b>СТИЛИ ИНТЕРЬЕРА</b> .....	120	Характерные черты и особенности .....	139
Найдите свой стиль .....	121	Для кого создан этот стиль .....	139
Классика — проверено временем .....	123	Особенности интерьера в японском стиле .....	140
Характерные черты и особенности .....	123	Признаки стиля .....	140

ДЕТАЛИ И АКЦЕНТЫ В ИНТЕРЬЕРЕ .....	141	Спальня в стиле гламур .....	220
Светильники и подсветка .....	142	Спальня в стиле поп-арт .....	223
Нижний уровень освещения .....	142	Спальня в стиле хай-тек .....	226
Средний уровень освещения .....	142	Спальня в скандинавском стиле .....	229
Верхний уровень освещения .....	144	Спальня в русском стиле .....	232
Роль фактуры в интерьере .....	146	Спальня в восточном (японском) стиле .....	235
Принты в интерьере .....	150	КУХНЯ .....	238
Этнические .....	150	Особенности планировки .....	239
Геометрические .....	151	Кухня-гостиная .....	241
Цветочные .....	151	Кухня-ниша .....	243
«Звериные» .....	151	Зона хранения на кухне .....	245
<b>ПРАКТИКА СОЗДАНИЯ</b>		Выбор стиля .....	247
<b>ДИЗАЙНА ИНТЕРЬЕРОВ</b>		Кухня в классическом стиле .....	247
КЛЮЧЕВЫЕ МОМЕНТЫ СОЗДАНИЯ		Кухня в стиле минимализм .....	250
ДИЗАЙНА .....	154	Кухня в квартире типа лофт .....	253
Способы преобразования жилья .....	155	Кухня в стиле ар-деко .....	256
Выбор дизайнера и подготовка		Кухня в стиле поп-арт .....	259
дизайн-проекта .....	156	Кухня в стиле хай-тек .....	262
С чего начать .....	157	Кухня в стиле модерн .....	265
Состав дизайн-проекта .....	158	Кухня в русском стиле .....	268
Как вписать в пространство		Кухня в восточном (японском) стиле .....	271
актуальный стиль .....	162	ДЕТСКАЯ КОМНАТА .....	274
Расширяем пространство за счет		Особенности планировки .....	273
перепланировок .....	164	Детская комната для мальчика .....	275
Законодательные аспекты перепланировок .....	165	Детская для двух мальчиков .....	277
Демонтажные работы		Детская для девочки .....	279
и подготовка помещений .....	166	Детская для двух девочек .....	281
ГОСТИНАЯ .....	168	Детская для разнополых детей .....	283
Особенности планировки .....	169	Комната для юноши .....	285
Гостиная, совмещенная с кухней .....	171	Комната для девушки .....	287
Гостиная-спальня .....	173	ВАННАЯ КОМНАТА .....	289
Гостиная-кабинет .....	175	Особенности планировки .....	290
Гостиная в квартире-студии .....	177	Совмещенный санузел .....	290
Выбор стиля .....	179	Выбор стиля .....	292
Гостиная в классическом стиле .....	179	Ванная комната	
Гостиная в стиле минимализм .....	182	в классическом стиле .....	292
Гостиная в стиле лофт .....	185	Ванная комната в стиле минимализм .....	295
Гостиная в стиле гламур .....	188	Ванная комната в квартире типа лофт .....	297
Гостиная в стиле поп-арт .....	191	Ванная комната в стиле гламур .....	299
Гостиная в стиле хай-тек .....	194	Ванная комната в стиле поп-арт .....	301
Гостиная в скандинавском стиле .....	197	Ванная комната в стиле хай-тек .....	303
Гостиная в русском стиле .....	200	Ванная комната	
Гостиная в восточном (японском) стиле .....	203	в скандинавском стиле .....	305
СПАЛЬНЯ .....	206	Ванная комната в русском стиле .....	307
Особенности планировки .....	207	Ванная комната в восточном	
Спальня, совмещенная с кабинетом .....	209	(японском) стиле .....	309
Выбор стиля .....	211	КОМПАКТНЫЕ ПОМЕЩЕНИЯ .....	311
Спальня в классическом стиле .....	211	Лоджия и балкон .....	312
Спальня в стиле минимализм .....	214	Прихожая .....	314
Спальня в квартире типа лофт .....	217	Зона хранения одежды .....	315
		Уголок питомца .....	317
		<b>Алфавитный указатель .....</b>	<b>318</b>

# Введение

Каждый из нас мечтает об уютной, оформленной со вкусом квартире. Приятно жить в доме, где вся обстановка выдержана в едином стиле, а пространство организовано функционально. Очень часто мы сталкиваемся с вопросом: как оформить помещение, чтобы оно было уютным, удобным и не оказалось захламленным вещами? Разобраться поможет особая область знаний — дизайн интерьеров квартир. Это понятие включает подбор цветов и материалов для отделки, грамотную расстановку мебели, работу с недостатками планировки, акцентирование достоинств, а также создание неповторимой атмосферы, отражающей характер хозяина квартиры. Тщательно продуманная обстановка дома расскажет о пристрастиях и привычках его жильцов. Чтобы сделать интерьер стильным, основой для него должна стать не только оригинальная идея, но и истинные потребности обитателей пространства. При этом следует осознавать, что дизайн — это не отдельные пожелания или сиюминутные решения. Каждая деталь является частью единого ансамбля, организованного под руководством профессионала.

В этом издании вы найдете советы о том, как найти дизайнера, примеры того, что можно сделать из обычной типовой квартиры, а также ряд рекомендаций по выбору стиля интерьера. В тематических разделах вы узнаете о том, как оформлять помещения небольшой квартиры, максимально используя возможности цвета, стилистического разнообразия и правильного зонирования. Наше издание по-своему уникально, потому что на его страницах не только говорится о признаках классицизма или, к примеру, хай-тека, но и даются конкретные образцы отделки, мебели и текстиля для каждой комнаты с поправкой на типичное городское жилье.





# ТЕОРЕТИЧЕСКИЕ ОСНОВЫ ДИЗАЙНА ИНТЕРЬЕРОВ



# ЦВЕТ В ИНТЕРЬЕРЕ



# Воздействие цвета на психику человека

Тема влияния цвета на психику человека хорошо исследована в культурологии, медицине и психологии. Тот факт, что он имеет определенную символику в различных сообществах, не подлежит сомнению. Люди с давних времен использовали язык цвета в качестве средства, которое помогало передавать информацию. Значение цвета связывали с небесными телами, мифологией и психологией.

Существуют интересные сведения, касающиеся соответствия цвета и социального статуса. Например, пурпур долгое время считали цветом королей, и причиной этого были далеко не его эстетические характеристики, а то, что для получения такого красителя использовали сложную технологию и очень дорогостоящее сырье. Похожим образом дело обстояло с зелеными и желтыми оттенками.

## Красный

Красный цвет ассоциируется с кровью и огнем. Этот пигмент довольно устойчив, тем не менее чистый алый, который со временем не поменял бы оттенка, удалось получить не сразу. Такой цвет популярен в культурах, придающих большое значение узам кровного родства. Красный бодрит, разжигает страсть, но его обилие может вызывать нервозность или переутомление. Нередко именно этот цвет провоцирует агрессию. Алый и бордовый широко представлены в геральдике. Однако военная символика и многочисленные революционные движения, деятели которых выбирали красный как символ кровопролития, успели достаточно его дискредитировать.

Принято считать, что красный предпочитают страстные и активные натуры. По мнению врачей древности, органическая непереносимость оттенков этого цвета характеризовала телесную слабость человека. Исследования психологов показали, что люди, которые долгое время находились в напряжении и подвергались опасности, обычно испытывают настороженность к красному.

## Оранжевый

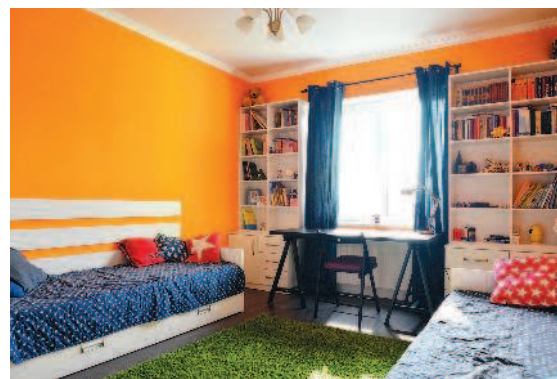
Этот цвет нравится увлекающимся и творческим людям. Любовь к нему нередко свидетельствует о хорошо развитой интуиции. Оранжевый — цвет солнца и неподдельной радости. Его оттенки усиливают аппетит и повышают работоспособность. При оформлении спален малышей лучше избегать этого цвета из-за его будоражащего действия.



▲ Обилие красного позволительно только для очень просторных комнат



▲ В интерьере оттенки красного можно использовать для того, чтобы сделать его более собранным и создать яркий контраст, например между отделкой и мебелью



▲ Оранжевый часто применяют для оформления комнат подростков





▲ Желтый цвет стен подходит для интерьеров с этническими чертами

## Желтый

Желтый ассоциируется с солнцем и считается цветом духовного озарения. Во времена Средневековья возможность надевать желтую одежду была привилегией богатых и знатных людей. Существовал даже особый регламент, который предписывал, какое количество деталей туалета в такой гамме позволено носить тому или иному дворянину в соответствии с его происхождением. Известно, что в интерьере желтый создает ощущение присутствия яркого солнца и дополнительной освещенности, именно поэтому его рекомендуют применять для затененных помещений.

Обычно серьезные и флегматичные натуры недолюбливают желтый, поэтому его лучше не применять при оформлении их домашнего кабинета или спальни. Исключением можно считать, пожалуй, светлые оттенки, граничащие с бежевым.

## Зеленый

Зеленые оттенки можно по праву назвать самыми природными. Тем не менее они не всегда самые спокойные и умиротворяющие. Как правило, предпочтение зеленому отдают те, кто тщательно старается избегать чужого влияния и беспрестанно борется за неприкосновенность личного пространства. Специалисты по рекламе называют его «цветом тревожного ожидания». В некоторых восточных культурах зеленый — цвет траура и несчастья, возможно, поэтому нередко люди на интуитивном уровне сторонятся растительных оттенков.

Категорически не переносят зеленый цвет те, кто долгое время находится в сильном напряжении. Творческие целеустремленные натуры, как правило, неприязненно воспринимают его яркие оттенки.



Насыщенные ▶ оттенки зеленого цвета лучше всего сочетаются с природными цветами — охрой, графитом и терракотом



◀ В современных интерьерах синий цвет часто сочетают с оттенками серого и зеленого

## Синий

Во многих культурах этот цвет ассоциируется со звездным небом, покоем и бесконечностью. Синий благотворно действует на психику и способствует релаксации. В геральдике он символизирует благородство, а выражение «голубая кровь» означает знатное происхождение. В интерьере оттенки синего предпочитают те, кто нуждается в покое и расслаблении.

Этот цвет обладает ярко выраженными терапевтическими свойствами. Например, определенная длина волны, соответствующая одному из оттенков синего, способствует улучшению самочувствия у пациентов с заболеваниями эндокринной системы. Неприятие синего, как правило, означает, что человек постоянно находится в тунусе и может быть крайне самонадеян.

## Фиолетовый

Этот цвет, пожалуй, один из самых неоднозначных. С одной стороны, он прочно связан со всевозможными оккультными традициями и тайными знаниями, с другой — вызывает ассоциации с фривольным поведением и несерьезностью. Фиолетовый предпочитают очень уверенные и креативные люди, а также те, кому просто нравится оставлять о себе неоднозначное впечатление.

Негативное восприятие фиолетового цвета чаще всего говорит о приземленности и прагматизме. Люди, которым он не нравится, избегают фантазий и всего иррационального.

При оформлении жилых интерьеров фиолетовый цвет чаще всего используется в качестве акцентного ▼





▲ Белый цвет актуален в тех помещениях, где нужно создать ощущение простора и наполненности воздухом

## Белый

Во многих культурах белый цвет символизирует чистоту и невинность. В интерьере ему отдают предпочтение люди, которые не ставят перед собой цель сделать из окружающего пространства арт-объект и не уделяют особого внимания его оформлению. Вместе с тем использование белого принято считать признаком достатка, поскольку хозяин подобного интерьера может позволить себе непрактичные вещи, которые требуют ухода.

Часто активная приверженность белому цвету говорит об открытости и некотором стремлении жить напоказ. Такие люди любят обширные пустые пространства и яркое освещение, а чрезмерная детализация их, как правило, раздражает. Неприятие белого встречается довольно редко.

## Черный

В европейской традиции черный, бесспорно, цвет траура. В современный интерьер он вошел относительно недавно, но уверенно — монохромные решения, столь популярные в настоящее время, немыслимы без этого цвета. Психологи высказывают мнение о том, что черный не является естественным для человека. Тем не менее в современном мире любовь к нему скорее символизирует желание укрыться от внешней среды и получить небольшую передышку.

Говоря о черном цвете, не стоит забывать, насколько усилили его значение кутюрье. Лаконичный дизайн, четкие линии и большое внимание к фактуре характерны для современных помещений не меньше, чем для индустрии моды.



◀ Строгая лаконичная мебель черного цвета — частый выбор поклонников аскетичного и сдержанного интерьера

## Серый

Этот цвет находит одобрение у рассудительных людей. С одной стороны, серый абсолютно нейтрален, а с другой — у него существует такое количество разнообразных оттенков, что просто невозможно дать его поклонникам однозначную оценку.

Как правило, этот цвет предпочитают те, кто действует взвешенно. Порой серый выступает в роли психологического барьера, именно поэтому его часто выбирают, надевая деловую одежду или оформляя офисы. Его светлые оттенки способствуют расслаблению, как и синие.

## Коричневый

Сторонниками этого цвета выступают люди, которые чтут традиции и прочно стоят на ногах. Оттенки натуральной древесины хорошо воспринимаются психикой, однако обилие коричневого в оформлении помещения говорит о некоторой статичности натуры.

Если человек игнорирует коричневые оттенки, это, как правило, свидетельствует о том, что он неусидчив и склонен к излишне динамичному образу жизни.

Чрезмерное увлечение коричневым может сделать интерьер тяжеловесным, однако правильный выбор оттенков помогает создать необходимый баланс и получить ощущение уравновешенности ▼



▲ Серый отлично гармонирует с большинством цветов спектра и эффектно выглядит на тканях с деликатным принтом



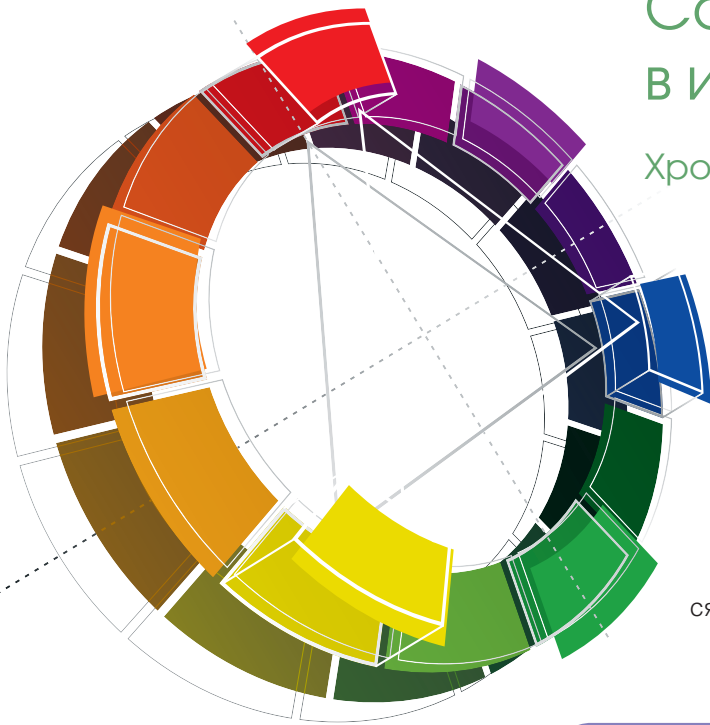
▲ Сочетание нескольких оттенков серого придает интерьеру изысканность



# Сочетание цветов в интерьере

## Хроматическая и ахроматическая гаммы

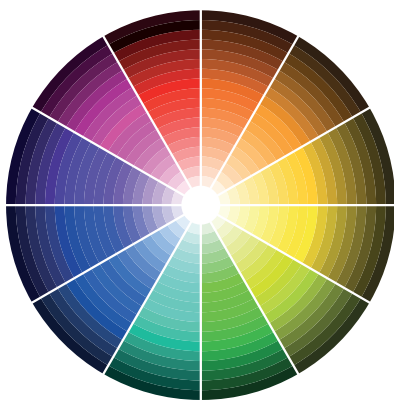
Цвета обладают рядом характеристик, по которым их можно классифицировать. Прежде всего это разделение на хроматическую и ахроматическую гаммы, проще говоря, на цветную и черно-белую. Основу спектра образуют базовые цвета — красный, желтый и синий. Все остальные можно получить, если смешивать их между собой в разных пропорциях. Для удобства и лучшего понимания процесса смешивания и перехода между цветами была создана графическая схема, которая называется цветовым кругом.



▲ Три основных цвета образуют полный спектр. Их смешивание в равных долях дает чистые цвета: оранжевый, зеленый и фиолетовый. Если увеличить доли того или иного основного цвета, получатся полутона

### Цветовой круг

Цветовым кругом называют наглядную схему, цель которой — показать непрерывный переход от одного цвета к другому. Чаще всего можно встретить его графическое изображение, состоящее из двенадцати секторов. Шесть из них являются цветами спектра, другие шесть — цветами их смешения.



▲ Эта схема наглядно демонстрирует, что если добавить черный к цветам хроматической гаммы, то получатся бордовый, коричневый, охра, изумрудно-зеленый

К хроматической (цветной) гамме относят все цвета радуги. Тем не менее у многих возникает резонный вопрос относительно коричневого, ведь он не входит ни в черно-белую гамму, ни в семь (+ пурпурный) цветов спектра. Попробуем объяснить его принадлежность. Для этого обратимся к более сложной модели цветового круга.

Далеко не все любят многоцветные интерьеры, кроме того, составлять гармоничные сочетания довольно сложно. Это занятие требует опыта и хорошей фантазии. К самым простым приемам создания гармоничного дизайна относят использование монохромной гаммы. В ее основе может лежать абсолютно любой цвет спектра — от желтого до фиолетового. Гармоничность такой гамме придают отделка и аксессуары, выполненные на основе одного цвета в его чистом, разбеленном или затемненном виде.



▲ Черно-белый интерьер кухни не будет выглядеть таким резким, если добавить в него натуральное дерево

Ахроматическая, или черно-белая, гамма также выразительна, но по-своему. Она позволяет заострить внимание на силуэтах и фактуре, подчеркивает принты. В монохромных интерьерах, где основу составляют черный и его производные, легко расставлять акценты. Любой цвет спектра будет отчетливо виден на таком фоне.

Интерьер, в основу которого положено сочетание черного и белого, может быть не только контрастным, но и более мягким, с плавными переходами тона и незначительным введением оттенка.

Как правило, полностью монохромные интерьеры встречаются довольно редко. Полностью отказаться от цвета можно лишь в очень сбалансированном и лаконичном стилевом решении для помещения. Часто для этого необходимы значительные пространства, ведь небольшая комната может выглядеть угнетающе, когда в ней нет мягких оттенков текстиля или отделки.

Примерно так же дело обстоит и с полностью ахроматической гаммой. Существуют удачные примеры интерьеров, которые совершенно лишены оттенков серого и черного цвета, однако избежать в них белых или очень светлых элементов не удастся. При оформлении собственного жилья не пытайтесь решить все в одном цвете. Помните: восприятие кардинально меняется в соответствии с настроением или физическим состоянием.



▲ Абсолютно монохромные интерьеры чаще всего встречаются в ванных комнатах

Сочетание ► теплых и холодных оттенков серого можно смягчить введением нежного желтого оттенка



▲ Радостный яркий интерьер прекрасно подойдет здоровому позитивному человеку. Тем, кто утомлен, находиться в нем будет невыносимо

### Сложные цвета

Этим термином обозначают оттенки, которые получают из основных цветов спектра при добавлении к ним черного либо смешивании более двух основных цветов или их производных. Сюда относятся коричневый, болотно-зеленый, кирпичный и многие другие.

### Теплые и холодные оттенки

Чтобы понять, какой перед вами цвет — теплый или холодный, достаточно мысленно провести ассоциативную параллель и определить, к чему он ближе: к огню и солнцу или к воде и льду. В первом случае можно быть уверенным, что цвет теплый: это желтый, оранжевый и красный, во втором — холодный: это голубой и синий. Что касается зеленого и фиолетового, то они в равной степени состоят из теплого и холодного оттенков, поэтому их «температура» зависит от наличия доли каждого из них. Так, изумрудный и чернильно-фиолетовый — холодные, а оливковый и пурпурный — теплые. Сложные цвета тоже можно отнести к какой-либо из этих групп.

Теплые тона добавляют интерьеру уюта ▼

