



Содержание

Что такое интеллект-карта? 3

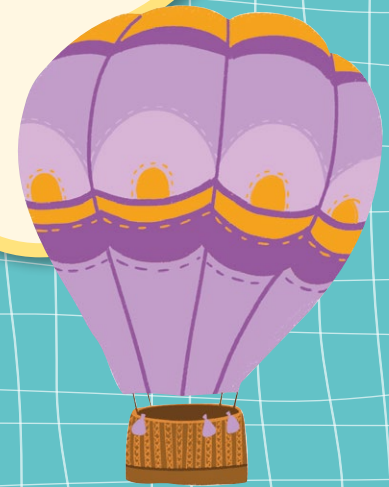
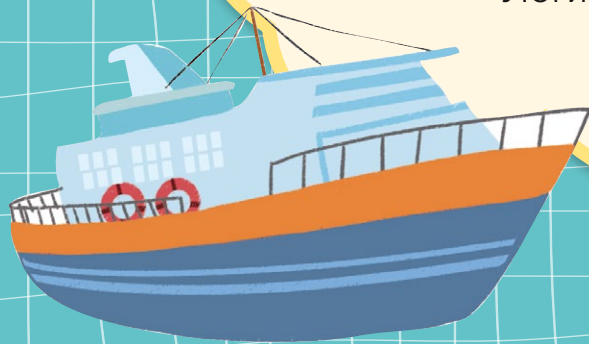
Советы родителям 6

Пространственное мышление 7

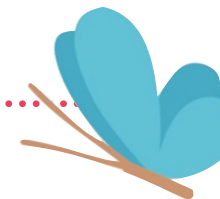
Память 33

Творческие способности 59

Логическое мышление 85



Что такое интеллект-карта?



Интеллект-карта (или ментальная карта, или mind map) – это способ представления информации визуально, то есть с помощью образов, что позволяет увидеть и установить связи между главным и второстепенным, целым и его частями. Карта похожа на солнышко с лучиками-ответвлениями. Солнечный диск – это главная тема интеллект-карты. От диска отходят лучики-ответвления, которые раскрывают тему с разных сторон и позволяют увидеть и понять связанные идеи или мысли.

Считается, что интеллект-карта визуально отражает то, как возникают и развиваются процессы мышления. Некое ключевое понятие приводит к появлению основных идей и мыслей, каждая из которых может разветвляться на более мелкие. Соответственно, любая маленькая мысль связана с более глобальной.



Зачем ребёнку нужны интеллект-карты?

Использование интеллект-карт оказывает существенное влияние на развитие правого полушария мозга ребёнка. Дело в том, что классическое традиционное образование рассчитано в основном на развитие левого, «мыслительного», полушария, в то время как образное, ассоциативное, творческое мышление оказывается «в загоне». В левом полушарии мозга находятся речевые центры, поэтому левополушарное мышление отличается логикой, линейностью, стремлением к анализу, рациональностью. Для детей же до десяти лет характерно преобладание правополушарного мышления – наглядно-образного, ассоциативного и пространственного. Иными словами, картина мира у дошкольников и младших школьников формируется в результате представления его как некоего образа, отражающего совокупность множественных связей и деталей.

Учитывая преобладание так называемого клипового мышления у современных детей, опора на визуальный ряд в интеллект-картах ведёт к более глубокому осмыслению и усвоению информации, поскольку она представлена не только в форме слов, но и в виде наглядного образа.

Когда ребёнок составляет или изучает интеллект-карту, активизируются оба полушария головного мозга, поэтому пробуждаются интерес, воображение и креативность.

В чём польза интеллект-карт?

Процесс обучения становится более осмысленным, благодаря визуализации материала, в отличие от механического запоминания. Ребёнок учится находить связи между предметами и явлениями, а также соотносить новую информацию с уже имеющимися знаниями и рассматривать предмет или явление с разных сторон. Именно визуализация материала делает процесс обучения более осмысленным.

- При изучении интеллект-карты у дошкольника активизируются оба полушария головного мозга, следовательно, усвоение материала выходит на более качественный уровень.
- Информация легче запоминается, поскольку представлена отдельными блоками в виде картинок и слов, а не сплошным текстом.
- Интеллект-карты способствуют развитию ассоциативного и логического мышления. Это позволяет увидеть и понять явления и предметы, пропущенные при традиционной учебной деятельности.

- При составлении и изучении интеллект-карт игровая деятельность как ведущая у дошкольников сохраняется; при этом в процессе обучения активно используется воображение. В традиционном обучении воображение применяется в гораздо меньшей степени, если вообще применяется.
- Интеллект-карты легко визуально воспринимаются; наглядно показывается логика взаимосвязей, и легче становится разделить основную мысль и второстепенные.
- С помощью интеллект-карт сложные понятия воспринимаются легче, поскольку большую тему можно разделить на несколько маленьких тем или разделов. Можно собрать всю информацию воедино, окинуть взглядом и рассуждать, двигаясь от общего к частному и наоборот.
- Интеллект-карты эффективны при обучении детей проектной деятельности.
- Чёткая структура интеллект-карт позволяет детям лучше запоминать слова, а также формировать связную речь.



С помощью интеллект-карт можно:

- структурировать и организовывать информацию;
- осмысливать изучаемую тему;
- выделять основное и второстепенное;
- наглядно демонстрировать или представлять идеи;
- решать поставленные задачи;
- планировать деятельность;
- формировать алгоритм действий в новых условиях и ситуациях затруднения;
- наполнять, детализировать и презентовать проект.

Как составить интеллект-карту?

1 Мозговой штурм

Формулируем основную/ главную тему. В интеллект-карте она обычно представлена наверху или в середине в виде рисунка или предложения. Например, если мы изучаем животных, то в центре располагаем тему «Животные».

3 Конкретизация

Задача данного этапа – раскрыть разделы второго уровня. Для этого используются как рисунки, так и небольшие описания. От каждой ветви второго уровня отводим ветви третьего уровня с изображениями и названиями животных. Если на предыдущем этапе взрослый задавал наводящие вопросы, то на данном этапе необходимо побуждать ребёнка давать самостоятельные объяснения, рассуждать. Не спешите исправлять, если ребёнок допустил ошибку, попросите объяснить его выбор. Возможно, в процессе объяснения ребёнок сам поймёт и исправит ошибку.

2 Наполнение

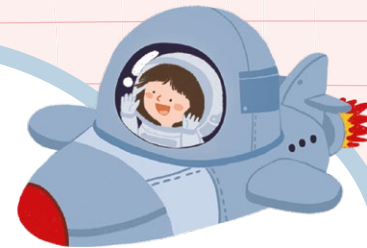
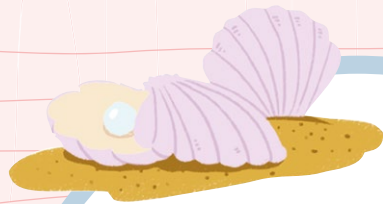
После формулирования основной/главной темы определяем разделы второго уровня и представляем их в виде ответвлений. На этом этапе важно задавать ребёнку наводящие вопросы, так как для него может быть сложно выделить крупные разделы главной темы. Например, задаём вопрос: «Какие бывают животные?» Называем разделы: домашние животные, дикие животные. При этом ребёнок может предложить свою классификацию животных, например по месту обитания (лесные животные, животные пустыни, животные джунглей) или по способу передвижения (плавающие животные, летающие животные).



Как устроены тетради?

Тетрадь состоит из четырёх разделов: **пространственное мышление, память, творческие способности, логическое мышление.** Проходить разделы рекомендуется именно в таком порядке.

Задания размещены по мере усложнения, важно выполнять их последовательно. Знакомые и интересные детям темы заданий позволяют ненавязчиво рассказать и показать им, как применять интеллект-карты для анализа и решения различных задач. В процессе работы используются виды деятельности, которые свойственны детям дошкольного возраста и нравятся им: фантазирование, рисование, обсуждение, запись слов и т. д. Есть подробное объяснение элементов интеллект-карты и инструкция, как с ними работать. Занимаясь с интеллект-картами, ребёнок формирует навыки и умения, которые заложат хороший фундамент для будущей учёбы и жизни.



Советы родителям

- Выполняйте задания по порядку.
- Изучение и составление интеллект-карт проходит в игровой форме, поэтому не обязательно выполнять задания за столом, пусть ребёнок сам выберет место и время для составления карты.
- Составляйте по одной интеллект-карте в день. Помните, важно не количество, а качество!
- Задавайте больше наводящих вопросов, требующих развёрнутого ответа от ребёнка. Например: «Почему ты так думаешь?», «Объясни свой выбор», «Что ты можешь об этом рассказать?», «Чем отличается?» и т. д. Избегайте вопросов, ответить на которые можно односложно: «Да», «Нет», «Не знаю».
- Если ребёнок на этапе наполнения предлагает свою неправильную классификацию, то примите её и продолжайте рассуждать вместе с ним, корректируя ошибки с помощью наводящих вопросов.
- Осторожно подходите к вопросу оценивания деятельности ребёнка, чтобы не снижать мотивацию и интерес к составлению интеллект-карт. Лучше избегать критических замечаний, слов «неправильно», «неверно» и т. д. Хвалите ребёнка каждый раз, когда он успешен при анализе и составлении интеллект-карты: «супер», «здорово», «ты быстро учишься», «у тебя отлично получается». Если необходимо что-то улучшить, то можно сказать: «А как ещё можно это сделать?», «Что ещё можно написать?». Иными словами, не критикуя, предложите ребёнку подумать над вариантами ответов.
- В некоторых заданиях ребёнку нужно будет читать и писать слова. Если он пока не умеет это делать, прочитайте ему вслух и запишите его ответы.
- Используйте знания, полученные при составлении интеллект-карт, в практической жизни ребёнка, предлагайте составлять их в разных ситуациях. Например, в художественной деятельности, для разгадывания загадок, после прочтения литературных произведений, для решения жизненных ситуаций.



Итак, добро пожаловать в мир интеллект-карт!

Пространственное мышление

Пространственное мышление помогает нам рассказать о форме и размере объектов и их расположении в пространстве.



▲ Поместятся ли в ящик все игрушки?



▲ Где находятся объекты относительно друг друга? Справа, слева, сверху или снизу?



▲ Как помочь ребёнку найти дорогу домой?



▲ Как собрать из деталей конструктора красивый домик?

Проверь своё пространственное мышление

Дима идёт к Марусе на день рождения. Нарисуй для него маршрут. Сначала Диме нужно пройти мимо школы и повернуть направо. Слева останется супермаркет. Затем надо идти прямо и повернуть направо перед книжным магазином. Впереди будет дом Маруси.



Ориентируемся в пространстве

Чтобы помочь Диме благополучно добраться до дома Маруси, сначала нужно понять, что находится впереди, сзади, слева и справа. Посмотри, что сейчас находится впереди, сзади, слева и справа от тебя. Нарисуй эти предметы или напиши их названия.

