

Содержание

Предисловие к переработанному изданию	11
---------------------------------------------	----

ЧАСТЬ I. ПЕРВОБЫТНАЯ ЯПОНИЯ

1. Природные условия и ранние поселения	17
2. Двор Ямато	25
<i>Начало государственного объединения</i>	25
<i>Государство и религия</i>	35

ЧАСТЬ II. ДРЕВНЯЯ ЯПОНИЯ

3. Создание единого государства	41
<i>Победа клана Сога</i>	42
<i>Принц Сётоку</i>	45
<i>Реформы Тайка</i>	48
<i>Буддизм и централизованное имперское государство</i>	54
<i>Заключение</i>	59
4. Культура периода Нара	60
<i>Материальная культура</i>	61
<i>Письменные памятники</i>	64

5. Государство в эпоху Хэйан	76
<i>Император Камму и его преемники, 781–850 годы</i>	78
<i>Правление рода Фудзивара, 850–1068 годы</i>	82
<i>Развитие сёнов</i>	90
<i>Правление отрeksiхся императоров (инсэй),</i> <i>1068–1156 годы</i>	94
<i>Заключение</i>	98
6. Хэйанская литература	100
<i>Поэзия</i>	103
<i>Ранняя проза и ута-моногатафи</i>	106
<i>Придворные художественные дневники (никки)</i>	110
<i>Два шедевра эпохи Хэйан – Макура-но соси</i> <i>и Гэндзи моногатафи</i>	115
7. Религия в эпоху Хэйан	123
<i>Буддизм тэндай</i>	123
<i>Сингон</i>	131
<i>Религия и общество</i>	135
8. Архитектура и искусство в эпоху Хэйан	140
<i>Архитектура</i>	140
<i>Скульптура</i>	146
<i>Живопись</i>	147
<i>Музыка</i>	149

ЧАСТЬ III. СРЕДНЕВЕКОВАЯ ЯПОНИЯ

9. Правление военных домов	153
<i>Возвышение и падение дома Тайра</i>	157
<i>Хэйкэ моногатафи</i>	160
<i>Успехи Минамото при Ёритомо</i>	163
<i>Регентство дома Ходзё</i>	168
<i>Монгольские вторжения</i>	172
<i>Закат сёгуната Камакура</i>	174

<i>Дом Асикага</i>	177
<i>Период Муромати</i>	180
10. Конец правления Асикага: активация экономической и культурной жизни	183
<i>Крах центрального правительства</i>	183
<i>Оживление экономики</i>	187
<i>Культурная жизнь в эпоху воюющих провинций</i>	189
<i>Фуна Бэнкэй</i>	197
11. Буддизм в эпоху Камакура и Муромати	201
<i>Хонэн (1133–1212), Синран (1173–1263)</i> <i>и распространение амидаизма</i>	205
<i>Нитирэн (1222–1282)</i>	211
<i>Догэн (1200–1253) и другие дзенские монахи</i>	214

ЧАСТЬ IV. ЯПОНИЯ РАННЕГО НОВОГО ВРЕМЕНИ

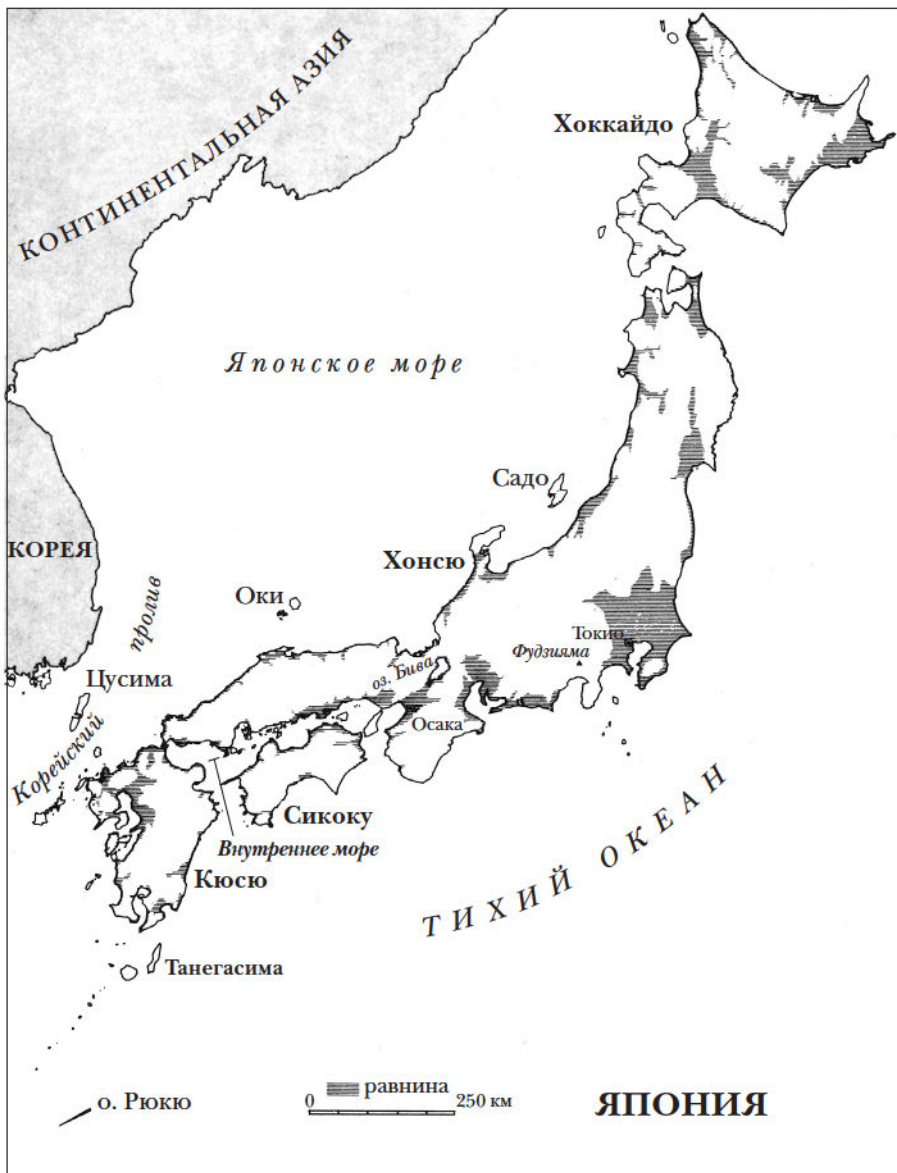
12. Япония в XVI веке	221
<i>Ода Нобунага и Тоётоми Хидэёси</i>	222
<i>Замки, дворцы и декоративное искусство</i> <i>в период Момояма</i>	236
<i>Взаимодействие с внешним миром</i>	240
13. Сёгунат Токугава	243
<i>Новое бакуфу</i>	245
<i>Первые сёгуны Токугава</i>	245
<i>Законы для элиты:</i> <i>буддийские общины и императорский двор</i>	249
<i>Центральное правительство и местная автономия:</i> <i>система бакухан</i>	250
<i>Внешняя политика: закрытая страна и отношения</i> <i>с соседними государствами</i>	259
<i>Бюрократизация и изменение роли самураев</i>	268

<i>Налогообложение и финансовые проблемы</i>	275
<i>Бакуфу в 1651–1841 годах</i>	279
<i>Сёгуны середины эпохи Токугава</i>	280
14. Общество и культура в Японии раннего	
Нового времени.....	282
<i>Монетизация и развитие рыночной экономики</i>	285
<i>Интегрирование деревень в национальную экономику</i>	288
<i>Городская жизнь и городская культура</i>	297
<i>Интеллектуальная жизнь и образование</i>	315
<i>Японская семейная система</i>	322
<i>Заключение</i>	327

ЧАСТЬ V. СОВРЕМЕННАЯ ЯПОНИЯ

15. Эпоха Мэйдзи и политика модернизации.....	331
<i>Реставрация Мэйдзи</i>	333
<i>Внешняя политика Мэйдзи</i>	340
<i>Экономическая политика и начало индустриализации</i>	348
<i>Внутренняя политика</i>	
<i>и переход к конституционному правлению</i>	363
<i>Формирование и развитие политических партий</i>	375
<i>Конституция и идеология кокутай</i>	382
<i>Общество в эпоху Мэйдзи</i>	390
16. От консенсуса к кризису, 1912–1937.....	395
<i>Живопись</i>	396
<i>Музыка</i>	400
<i>Драматическое и развлекательное искусство</i>	404
<i>Литература</i>	410
<i>Идеология</i>	414
<i>Политика и экономика</i>	421
<i>Заключение</i>	444

17. Силовые решения	447
<i>Война в Китае</i>	448
<i>Боевые действия на Тихом океане</i>	455
<i>Оккупация</i>	461
Постскриптум	472
Благодарности	492
Примечания	493
Библиография	502
Список карт	510



Современные префектуры

- | | | |
|--------------|--------------|--------------|
| 1. Айти | 17. Кагава | 33. Осака |
| 2. Акита | 18. Кагосима | 34. Сага |
| 3. Аомори | 19. Канагава | 35. Сайтама |
| 4. Тиба | 20. Коти | 36. Сига |
| 5. Эхиме | 21. Кумамото | 37. Симане |
| 6. Фукуи | 22. Киото | 38. Судзуока |
| 7. Фукуока | 23. Миэ | 39. Тотиги |
| 8. Фукусима | 24. Мияги | 40. Токусима |
| 9. Гифу | 25. Миядзаки | 41. Токио |
| 10. Гумма | 26. Нагано | 42. Тоттори |
| 11. Хиросима | 27. Нагасаки | 43. Тояма |
| 12. Хоккайдо | 28. Нара | 44. Вакаяма |
| 13. Хёго | 29. Ниигата | 45. Ямагата |
| 14. Ибараки | 30. Оита | 46. Ямагути |
| 15. Исикава | 31. Окаяма | 47. Яманаси |
| 16. Иватэ | 32. Окинава | |



Предисловие к переработанному изданию

Работа над этой книгой началась в 1969 году, а ее первое издание вышло в Австралии в начале 1972-го. Первая переработка была предпринята для перевода на венгерский язык, который выполнил доктор Лайош Казарнов из Университета Януса Паннониуса (город Печ), и мы благодарны господину Николасу Инглтону из отделения *Charles E. Tuttle Co.* в Токио, который охотно согласился использовать переработанный «венгерский текст» для нового английского издания.

Что касается полной переработки, тщательной проверке подверглась вся книга целиком, однако число изменений в итоге оказалось не слишком велико. Задача подготовки новой версии полностью легла на мои плечи, однако я регулярно информировал доктора Кайгера о том, как идут дела, и при необходимости получал его консультации. Я хочу также выразить признательность за советы, полученные на разных этапах от доктора Марка Хадсона, господина Шун Икэды, доктора Дональда Лесли, профессора Дж. А. А. Стоквина, доктора Кейко Табуса, господина

КРАТКАЯ ИСТОРИЯ ЯПОНИИ

Тошио Такаги и господина Рэндала Уотсона. И последнее, но не менее важное: я признателен миссис Оэн Коллинз больше, чем могу выразить, за ее неизменную любезность и своевременную помощь в наборе обновленных глав.

Ричард Г. П. Мейсон

Канберра, 1997 г.

Не тебе предстоит завершить работу,
но и не волен ты освободиться от нее.

Мишна. Ават, 2.16

(перевод Н. З. Рапопорта)

ЧАСТЬ I

ПЕРВОБЫТНАЯ
ЯПОНИЯ

1

Природные условия и ранние поселения

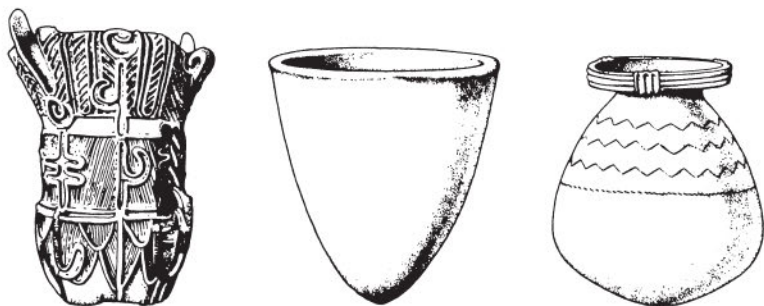
Древние японцы, подобно всем остальным народам, создавали мифы, чтобы объяснить, как возникла их земля. Один из таких мифов рассказывает, как когда-то, в незапамятном далеком прошлом, два божества — мужчина и женщина — стояли на Плавающем небесном мосту. Захотев узнать, есть ли под ними земля, они взяли украшенное драгоценностями копье и опустили его вниз, в океан. Когда они подняли копье, соленые капли, упавшие с его острия, застыли и образовали остров. Сойдя на этот остров, боги, которых звали Идзанаги и Идзанами, воздвигли столб. Идзанами пошла вокруг этого столба в одну сторону, а Идзанаги — в другую. Они встретились, и Идзанами сказала: «Как чудесно! Я встретила прелестного юношу». Идзанаги возразил — он мужчина и должен говорить первым. Они обошли столб еще раз, и теперь Идзанаги первым молвил: «Как чудесно! Я встретил прелестную девушку». Боги стали мужем и женой, а их потомством — восемь главных островов Японии.

Сейчас, чтобы получить достоверные сведения о своей земле, ее формировании и ранних поселениях, японцы

обращаются не к мифам о сотворении мира и о богах, а к работам археологов и их коллег — ученых. Тем не менее старинные предания привлекают внимание к тому факту, что страна состоит из цепи островов и это оказывало влияние на ее жителей на протяжении всей истории.

Япония приняла свой нынешний вид — островное государство — около 20000 лет назад. Великие силы природы отрезали четыре ее крупнейших острова и сотни более мелких от Азиатского континента, составив дугу островов, растянувшуюся более чем на 2400 километров. На юге они были когда-то связаны с Корейским полуостровом и с Китаем, на севере — с Сибирью, а Японское море при этом оставалось огромным озером. С повышением в нем уровня воды сухопутный мост на юге исчез, позднее также не стало и северного моста. Эти меняющиеся земли и начали заселять люди.

Одно время японские археологи считали, что самые ранние человеческие поселения на островах появились в V тысячелетии до нашей эры и их первые обитатели пользовались глиняной посудой. Теперь они уверены, что



Изделие *в центре* — грубой формы, с толстыми стенками — представляет собой реконструкцию одного из древнейших видов японской керамики (предположительно разнообразного назначения). *Слева* — горшок среднего периода Дзёмон с характерным сложным орнаментом, *справа* — сосуд для хранения с простой отделкой, типичной для эпохи Яёй

люди, у которых глиняной утвари не было, жили в Японии задолго до названного времени. Когда это было, точно неизвестно, но большинство японских археологов считают, что 30 000 лет назад. Также неизвестно, как они попали из Азии на Японские острова — вероятно, по сухопутным мостам. Об этих древних жителях Японии рассказывают в основном их каменные орудия — остроконечники, скребки, резцы, топоры и т. д., хотя были найдены и остатки жилищ и фрагменты человеческих скелетов.

Керамика — надежный признак развивающегося человека — появилась в Японии уже в X тысячелетии до нашей эры. Это самая ранняя в мире дата, однако при более широком использовании передовых методов исследования ранних поселений в соседних регионах Кореи, Китая и России (в частности, Сибири), на раннее развитие керамики в Японии можно взглянуть по-другому. Тем не менее художественные качества изделий из обожженной глины, менявшихся по мере появления новых способов использования и новых декоративных приемов, находят, что называется, на высоте, кроме того, у них есть еще одна важная черта — региональные различия. Такая керамика называется дзёмон («веревочный орнамент»), и такое же название получила связанная с ней культура.

Сведения о жизни людей периода Дзёмон мы черпаем из артефактов, найденных в их примитивных жилищах и раковинных кучах — скоплениях отбросов съедобных моллюсков, включавших и хозяйственные отходы. Это были собиратели, охотники и рыболовы, но примерно в V тысячелетии до нашей эры у них появились зачатки сельского хозяйства. Когда позволяли природные условия, они разбивали временные стоянки у моря, рек или источников воды в горах. Раковинные кучи, оставленные людьми эпохи Дзёмон, дают нагляднейшие свидетельства об их жизни. Мы знаем, что мужчины с луками и стрелами

охотились на оленей, кабанов и многих других животных, а также ловили рыбу с помощью гарпунов и костяных крючков. В таких насыпях сохранилось довольно много скелетов людей – ракушечная известь оказалась хорошим нейтрализатором. (Из-за влажного климата и высокой кислотности почвы в Японии скелеты за пределами раковинных куч быстро разлагались.)

По скелетам людей периода Дзёмон трудно сказать, были ли они предками современных японцев. Мы также не знаем, были ли эти люди предками тех, кто совершил следующий прорыв, один из величайших в японской истории.

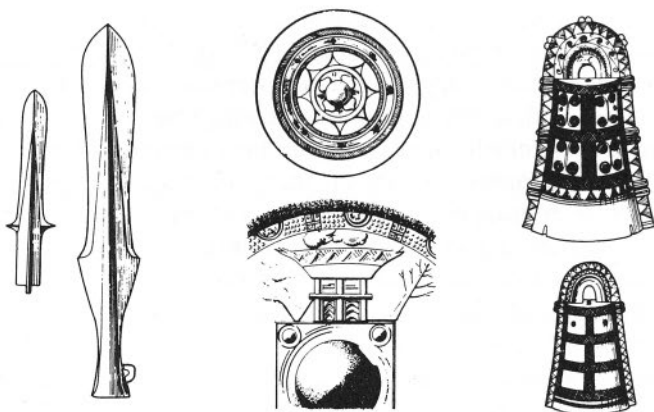
Прорывом, о котором идет речь, стало развитие в благоприятных природных условиях сложных форм сельского хозяйства. Близость страны к Азиатскому континенту обеспечивает в зимний период климат, весьма похожий на климат восточных районов русской Сибири, хотя ветры оттуда, пересекая Японское море, перестают быть сухими и холодными. Летом в сторону континента дуют ветры теплые и влажные. Муссоны с океана приносят в это время года обильные дожди, что создает благоприятные условия для выращивания риса. Рисоводство на заливных полях появилось в западной Японии приблизительно в V веке до нашей эры. Вероятно, за это нужно благодарить переселенцев с континента, спасавшихся от неблагоприятного климата. Землю в долинах и на прибрежных равнинах осушали, выравнивали и орошали. Посадка, пересаживание и сбор риса тоже требовали скоординированных усилий общины. Новые люди и знания очень быстро распространялись с запада на восток, что значительно повысило плотность населения, проживающего в одном месте. Стали появляться постоянные поселения – деревни. Таким образом, в Японии, как и везде, сельское хозяйство позволило людям более эффективно использовать то, что могла им предложить природа. Помимо косвенных доказательств

выращивания риса — каменных серпов и деревянных мотыг, были найдены также его обугленные зерна и частички мякины, хранившиеся в глиняных емкостях и отпечатавшиеся на их стенках. Эти находки позволяют нам утверждать, что зерно появилось в восточном Китае, хотя пришло на острова, вероятно, через северные части Китая и Корею.

И снова керамика дала название культуре своих создателей. Название яёй, увековечившее район в Токио, где в 1884 году впервые был найден похожий простой горшок, относится также к тому периоду в истории Японии, когда из стран континентальной Азии на острова были принесены рисоводство, обработка металлов, ткачество, новые виды обжига и декорирования глиняной утвари.

Со временем в Японии начали изготавливать инструменты, оружие и зеркала из бронзы и железа. Бронзовым изделиям — мечам, зеркалам и *дотаку* (разновидность колоколов), по-видимому, отводилась роль символов власти и религиозных атрибутов. Железо использовали при изготовлении орудий труда. Железный режущий край значительно повышал эффективность инструментов для повседневной работы — деревянных заступов, мотыг и граблей, а также позволял расщеплять деревянные планки, служившие для укрепления дорожек между рисовыми полями. Деревянные сельскохозяйственные орудия труда периода Яёй, сохранившиеся в глинистой почве до наших дней, поразительно схожи с теми, которыми крестьяне пользовались всего 100 лет назад. Тяжесть работы в поле облегчило только появление в XX веке сельскохозяйственных машин, что тут же повлекло за собой глубокие социальные перемены.

И тем не менее, несмотря на все успехи в развитии, с точки зрения цивилизованности японцам было еще далеко до китайцев. У них не имелось письменности, а значит, практически до IV века до нашей эры они оставались



Плоский бронзовый меч и наконечник копья (*слева*) местного изготовления первоначально создавались по континентальным образцам. В Японии они служили скорее ритуальными предметами — знаками служебных обязанностей, чем настоящим оружием. Зеркало (*в центре*) сделано в Китае, на рисунке ниже показана центральная часть более позднего зеркала, изготовленного в Японии и украшенного изображением свайного хранилища периода Яёй. Бронзовые колокольчики (*справа*) характерной для Японии формы подтверждают высокий уровень мастерства, достигнутый ее жителями в период Яёй

первобытными людьми¹. Подробности их жизни нам известны из китайских рукописей, вероятнее всего, опирающихся на записки путешественников. Приведенный ниже фрагмент взят из китайской хроники III века, в которой есть раздел о Японии — земле Ва (уточнения в квадратных скобках здесь и везде далее наши).

Обычаи [Ва] благопристойны. Мужчины носят вокруг головы полосу ткани, оставляя макушку открытой. Их оде-

¹ Их язык (устная речь), вероятно, напоминал алтайскую языковую группу континентальной Азии, самым западным образом которой является турецкий язык, но отдельные слова могли указывать на связи с Юго-Восточной Азией. — *Здесь и далее, если не указано иное, прим. авторов. Указания на авторов перевода цитат на русский язык сделаны переводчиком.*

жда крепится на теле несколькими стежками. Женщины собирают волосы в узел. Их одежда похожа на покрывало без подкладки, которое носят, продевая голову через отверстие в центре. [Люди] выращивают пшеницу, рис, коноплю и тутовые деревья для разведения шелкопрядов. Они прядут и ткут, производят тонкие льняные и шелковые ткани. У них нет волов, лошадей, тигров, леопардов, овец или сорок. Их оружие — копья, щиты и деревянные луки, у которых нижняя часть короткая, а верхняя длинная; их бамбуковые стрелы иногда имеют наконечники из железа или кости <...>

[Климат] земли Ва теплый и мягкий. И зимой, и летом люди питаются овощами и ходят босиком. В их домах есть комнаты; отцы и матери, старшие и младшие спят отдельно. Они смазывают свои тела розовой и алой краской, так же, как китайцы пользуются пудрой. Мясо подают на бамбуковых и деревянных подносах и едят, помогая себе пальцами. Когда человек умирает, готовят единственный гроб, без внешнего гроба. На могилу насыпают песок, чтобы сделать холм. Когда случается смерть, траур соблюдают более десяти дней, и в это время не едят мясо. Глава семьи скорбит и стонет, а друзья поют, танцуют и пьют хмельное. Когда похороны закончены, вся семья идет к воде, чтобы совершить очищающее омовение.

Отправляясь по морю в Китай, они всегда выбирают человека, который не расчесывает волосы, не избавляется от вшей, не меняет одежду, какой бы грязной она ни была, не ест мяса и не подходит к женщинам. Этот человек ведет себя как плакальщик, его называют хранителем удачи. Если путешествие оказывается благоприятным, все дарят ему рабов и разные ценности. Если же случается болезнь или неудача, его убивают, говоря, что он плохо выполнял свои обязанности [1].

Этот источник показывает, что Япония, несомненно, являлась частью рисоводческой и металлообрабатываю-

щей цивилизации Восточной Азии, но еще не высокоразвитой — японцы были по-прежнему далеки от той степени объединения, которая уже превратила Китай в могущественную централизованную империю. Тем не менее со временем и по-своему Японии предстояло достичь единства, примечательного как в политическом, так и в культурном отношении. Ранние этапы этого процесса в центральных областях северного Кюсю, в западном и центральном Хонсю и северном Сикоку¹ были письменно зафиксированы лишь много столетий спустя, но археологи обнаруживают все больше подробностей о становлении Японии как цивилизованного государства. Обнаруженные поселения периода Яёй свидетельствуют, что некоторые люди занимали привилегированное положение и при жизни, и после смерти. Это открытие вызвало среди ученых большой интерес, поскольку возникновение подобных различий можно считать важным этапом процесса социального отбора, в результате которого в сельскохозяйственных общинах стали появляться семьи, обладающие существенно большей властью. Так, продолжающиеся раскопки на стоянке Ёсиногари в уезде Кандзаки префектуры Сага дают нам замечательно полную картину крупного комплекса периода Яёй с явными признаками оборонительных сооружений и социальной стратификации. Ранее обнаружить поселения подобного масштаба не удавалось, но, вероятно, стоянки, подобные Ёсиногари, в период Яёй были распространены во многих западных регионах архипелага [2].

¹ Помимо необходимости принимать во внимание длительность процесса объединения в упомянутых областях нужно помнить о том, что они далеко не всегда совпадали с одноименными регионами современной Японии. Кроме того, на всех островах главными темами японской истории были региональные отличия, локальная автономия и местные интересы.

2

Двор Ямато

Предания дают изумительно точный ответ на вопрос, когда появилось японское государство: первый император Японии, Дзимму, взошел на престол 11 февраля (в первый день весны) 660 года до нашей эры и произошло сие в его дворце в провинции Ямато.

Впрочем, современные историки не разделяют уверенность создателей легенд — они с осторожностью утверждают, что предпосылки к созданию центра государственности в Ямато возникли в конце III — начале IV века. На их взгляд, 660 год до нашей эры опережает реальную дату почти на тысячу лет.

Начало государственного объединения

Каким образом современные историки решают проблему датировки начала государственного объединения? Они критически изучают древние японские хроники, которых немало, и пытаются истолковать сделанные находки. Историки отвергли 660 год до нашей эры как дату создания государства не просто потому, что посчитали ее плодом

воображения древних людей — рациональные подсчеты указывают, что она основана на предпосылках, которые мы принять не можем. Ученые, первыми пытавшиеся опереться на эту дату, были знакомы с китайским понятием временных циклов. Длятся они 60 лет, и при этом считается, что 58-й год каждого цикла приносит значительные перемены. 58-м годом одного из таких циклов был 601 год, и в то время действительно происходили важные изменения. Китайцы полагали, что в 58-м году каждого 21-го 60-летнего цикла, то есть раз в каждые 1260 лет, происходит событие величайшего значения. Отсчитав назад от 601 года один большой цикл длительностью 1260 лет, и определили дату события непревзойденной важности — восшествия на престол первого императора. Это был 660 год до нашей эры.

Современные историки нашли этой дате убедительную альтернативу, не отмахнувшись от легенд и древних текстов, но изучая ранние японские хроники, еще более ранние китайские источники, датируемые 25 годом, а также богатый и при этом постоянно пополняющийся корпус археологических источников.

Самые ранние свидетельства современников о политической жизни Японии дают китайские хроники. По сообщениям китайцев, в середине III века у японцев не было единого государства — вместо него существовало больше 100 мелких общин. Позднее это число сократилось до 30 маленьких государств, и больше всего китайцев интересовало то из них, которым правила женщина, — страна Яматай, или Ямато.

Прежде правителями там были мужчины, но после того как в течение 70 или 80 лет не прекращались беспорядки и войны, люди решили, что править ими должна женщина. Выбор знати пал на Пимико [Химико], обладавшую некими