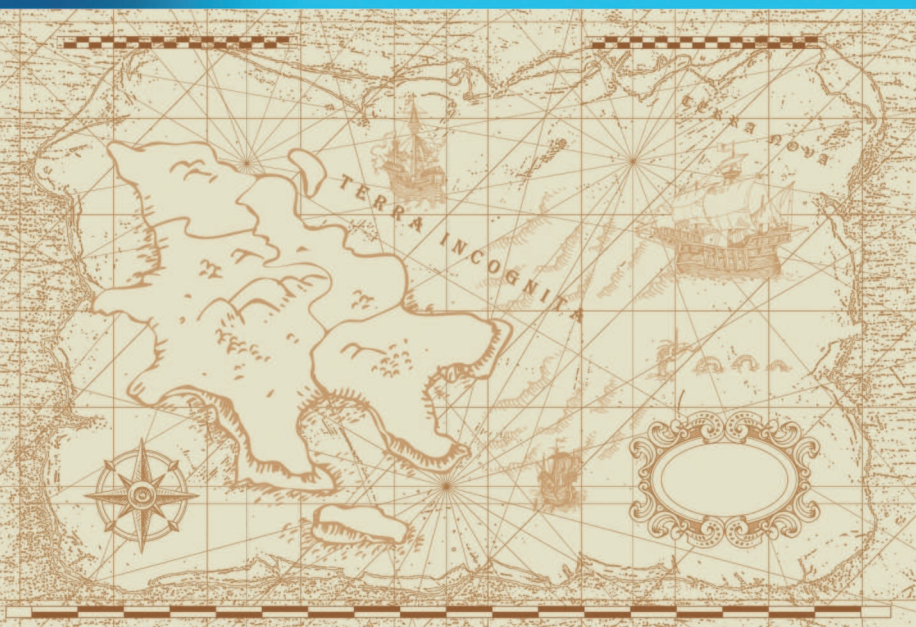
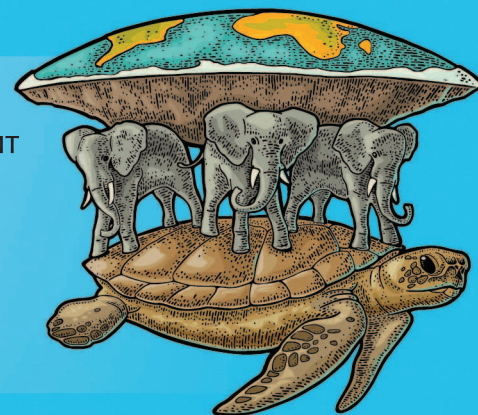


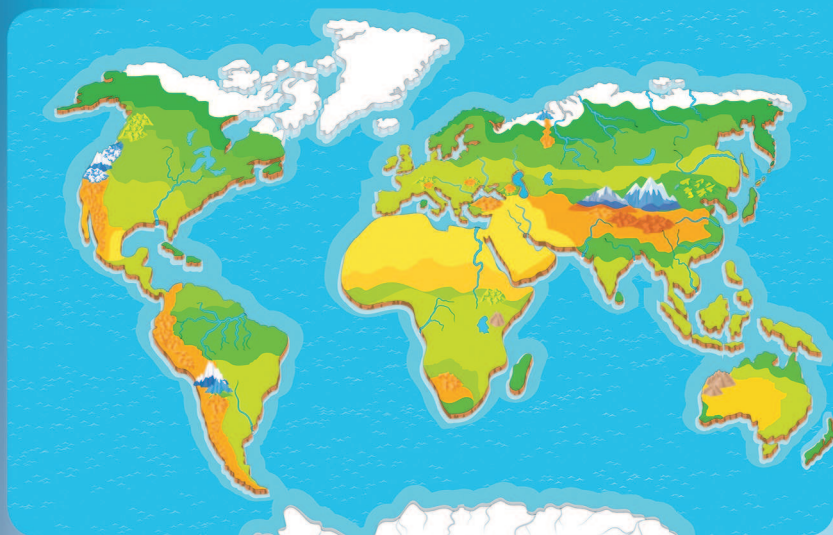
КАРТЫ, ОТКРЫТИЯ И ЧУДЕСА

Географические карты и атласы помогают нам узнать, где находится и как выглядит место, которое нам интересно. Сегодня, когда появились спутниковые карты, трудно даже представить, что Земля когда-то считалась плоской поверхностью, окруженной Великим океаном, и путешественники верили, что если долго плыть по нему в одном направлении, то можно упасть вниз.

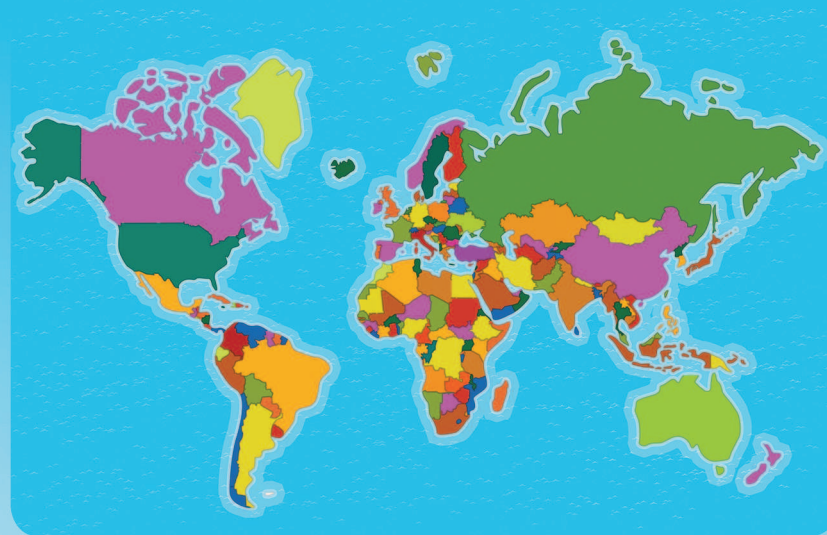


Во все времена люди стремились раздвинуть границы известного мира, и постепенно в карты добавлялось все больше новых территорий.

Слово «карта» произошло от древнегреческого «бумага», ведь первыми из европейцев описали известный мир именно путешественники Древней Греции. Карта — это плоское изображение земной поверхности. Существуют карты всего мира, материков, частей света, а также отдельных стран или регионов.



Физическая карта отражает различные особенности местности: горы, равнины, озера, пустыни, леса, водоемы, ледники и т. д. Их отмечают разными цветами.



Политическая карта показывает местонахождение и границы разных стран, а также их государственное устройство.



Атлас — это сборник карт. А глобус — трехмерная модель Земли, на которую нанесены те же объекты, что и на плоскую карту.



Первые карты новых земель составляли знаменитые путешественники и первооткрыватели. Самые прославленные из них жили в XV—XVII вв. — в эпоху Великих географических открытий. В это время европейцы открыли Южную Африку и Америку, отыскивали новые пути в Японию, Китай, Индонезию, переплыли Тихий океан, покорили полярные моря, а главное — опытным путем доказали шарообразность Земли.

ВОПРОС ЮНОМУ ЗНАТОКУ

Какое из географических открытий ты считаешь самым важным?

Самые важные географические открытия:

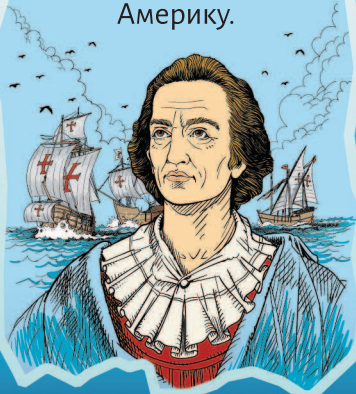
- Открытие Америки Христофором Колумбом.
- Исследование морского пути из Европы в Индию Васко да Гамы.
- Кругосветное плавание Фернана Магеллана.
- Открытие Австралии и Новой Зеландии.
- Путешествие Виллема Баренца вдоль северного побережья Евразии.
- Обнаружение пролива между Азией и Северной Америкой.
- Покорение Сибири Ермаком.



Совершать открытия помогли каравеллы — парусные суда, пригодные для длительных плаваний, а также усовершенствованные компас и астролябия (инструмент для определения географических координат).



В 1492 г. испанский капитан, штурман и астроном Христофор Колумб в поисках пути в Индию через Атлантический океан открыл Америку.



В 1497—1499 гг. Васко да Гама обогнул Африку и достиг индийского порта Каликут, открыв путь на Восток через Индийский океан.



В 1519 г. первое кругосветное плавание Магеллана помогло открыть западный путь к Азии и получить доказательство того, что Земля имеет форму шара.

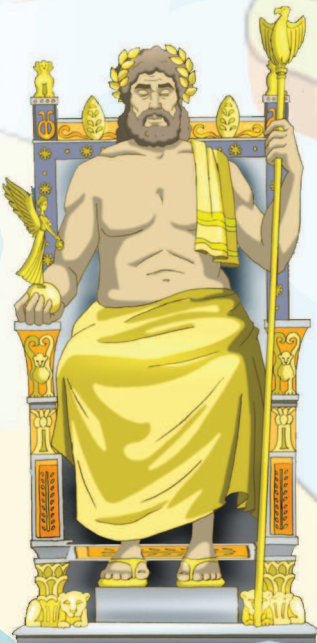


ЧУДЕСА СВЕТА АНТИЧНОГО МИРА

От времен Античности до нас дошли мифы и легенды древней Греции. Такими же легендами стали и знаменитые семь чудес света, которые восхищали людей в те далекие времена. Очень жаль, что каменные стены не выдержали напора времени, однако память об удивительных постройках оказалась крепче камня. И только одно из чудес античного мира — Великая пирамида в Гизе — по-прежнему поражает воображение очевидцев.

Семь чудес света античного мира:

- Пирамида Хеопса.
- Висячие сады Семирамиды.
- Статуя Зевса в Олимпии.
- Храм Артемиды Эфесской.
- Мавзолей в Галикарнасе.
- Колосс Родосский.
- Александрийский маяк.



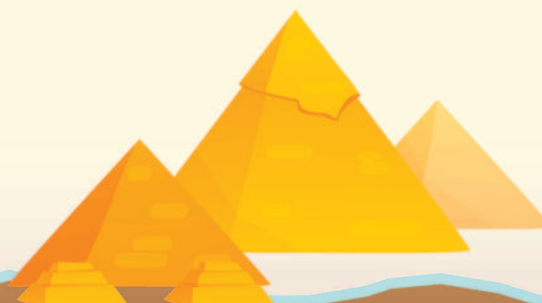
Статуя Зевса в древнегреческом городе Олимпии, созданная в 435 г. до н. э. гениальным скульптором Фидием, — единственное из семи чудес света античного мира, которое находилось на материковой части Европы. Изваяние из черного дерева, золота, слоновой кости и драгоценных камней достигало в высоту 12—17 м. По воспоминаниям очевидцев, голова и плечи статуи Зевса светились, а глаза в полумраке храма сияли так ярко, что казалось, будто они мечут молнии.



Александрийский маяк был построен в III в. до н. э. на средиземноморском острове Фарос, около египетского города Александрия, по инициативе полководца Александра Македонского и его преемников. Общая высота маяка составляла 120—135 м. На его верхней площадке были установлены отшлифованные бронзовые пластины, отражающие свет. Ночью перед ними ярко горел огонь, свет которого был виден на расстоянии 51 км.



Пирамида Хеопса, или Великая пирамида, находится в Северной Африке, на пустынном плато Гиза, на левом берегу Нила, в 15 км от Каира — столицы современного Египта. Она была возведена как усыпальница фараона Хуфу (греки называли его Хеопс) в 2550 г. до н. э. Идеальная по форме и пропорциям, Великая пирамида более 3000 лет считалась самой высокой постройкой в мире — ее высота составляла 147 м (сейчас — 138,75 м).

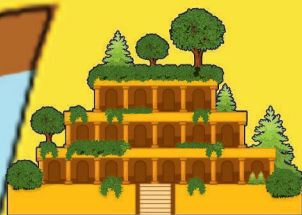


Беломраморный храм Артемиды в Эфесе был построен около 550 г. до н. э. Его руины можно увидеть неподалеку от современного города Сельчук в Турции. Средства на строительство храма жертвовали жители всей Древней Греции, а две колонны было позволено установить лидийскому царю Крезу. В обновлении пышного убранства храма принимал участие великий полководец Александр Македонский. Сейчас на месте храма стоит восстановленная из обломков колонна высотой 14 м — одна из бывших 127.

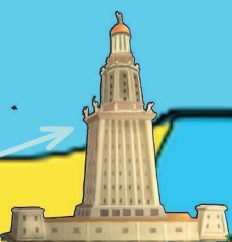


ЗАДАНИЕ ЮНОМУ ЗНАТОКУ

Определи по карте, на берегах какого моря возвышались сооружения, входящие в список семи знаменитых чудес античного мира.



Фантастический в своей роскоши и пышности убранства, мавзолей для правителя Мавсола и его жены Артемисии был построен в Галикарнасе в 351 г. до н. э. Увидеть фрагменты его фундамента можно неподалеку от города Бодрум в Турции. Гробница необычной формы, соединяющей храм и пирамиду, была гигантских размеров. Вершину украшала композиция из статуй царя Мавсола и Артемисии на колеснице, запряженной 4 конями. Подножие усыпальницы «охраняли» скульптуры всадников и львов. От названия этого сооружения произошло слово «мавзолей».



Огромное, высотой в 36 м, изваяние греческого бога Солнца Гелиоса на острове Родос — Колосс Родосский — стало образцом для более чем 100 статуй, выстроенных позднее, но так и не достигших его величия. Созданное между 292 и 280 гг. до н. э. скульптором Харесом, оно, возможно, было установлено в порту и служило маяком.

Огромное, высотой в 36 м, изваяние греческого бога Солнца Гелиоса на острове Родос — Колосс Родосский — стало образцом для более чем 100 статуй, выстроенных позднее, но так и не достигших его величия. Созданное между 292 и 280 гг. до н. э. скульптором Харесом, оно, возможно, было установлено в порту и служило маяком.

Висячие сады царицы Семирамиды, построенные около 600 г. до н. э. на восточном берегу реки Евфрат, были легендой Вавилона — столицы древней Месопотамии.

Их руины обнаружены на окраине современного города Эль-Хилла в Ираке. Многоярусный зеленый сад на платформе в виде пирамиды с плоской вершиной, четыре яруса которой опирались на 20-метровые колонны, радовал журчащими ручьями, благоухающими деревьями и цветами.



«НОВЫЕ» СЕМЬ ЧУДЕС СВЕТА

Начало нового, III тысячелетия было решено отметить созданием списка «новых» семи чудес света. Их выбирал весь мир при помощи СМС-сообщений и Интернета. В отличие от чудес античного мира, современные диковины можно увидеть воочию — они раскинулись по всей планете.

Семь «новых» чудес света:

- Петра.
- Чичен-Ица.
- Статуя Христа Искупителя.
- Колизей.
- Великая Китайская стена.
- Мачу-Пикчу.
- Тадж-Махал.

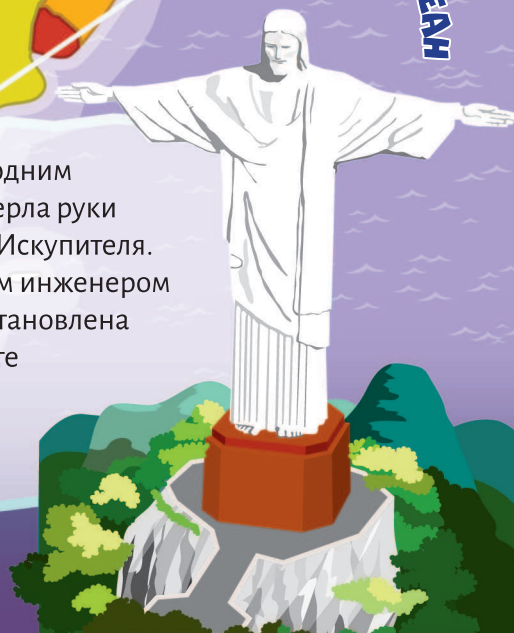
Чичен-Ица, загадочный священный город на севере Мексики, расположен на полуострове Юкатан, в 120 км от города Мерида. Построен он был древним народом ица около 455 г. и просуществовал до 1178 г. Здесь висится знаменитый храм Кукулькана в виде 9-ступенчатой пирамиды высотой в 24 м. В городе есть и другие храмы, а еще обсерватория, три стадиона для игры в мяч, колоннады и священный колодец-сенот. На улицах много статуй, здания украшены каменными орнаментами.

«Город среди облаков», или Мачу-Пикчу, — знаменитая крепость народа инков, построенная в 1440—1532 гг. на вершине горного хребта над долиной реки Урубамбы в Восточных Кордильерах (на территории современного Перу). В городе на немыслимой высоте — 2,4 тыс. м над уровнем моря — было воздвигнуто около 200 сооружений: обсерватория, храмы, дворцы, склады, дома. Большая часть из них сложена из плотно пригнанных друг к другу каменных плит, между которыми не проникает даже лезвие ножа.

ЗАДАНИЕ ЮНОМУ ЗНАТОКУ

Перечисли
страны, в которых
находятся новые
чудеса света.

Над жарким шумным Рио-де-Жанейро, одним из крупнейших городов Бразилии, простерла руки в благословляющем жесте статуя Христа Искупителя. Выполненная в стиле ар-деко бразильским инженером Эйтором да Силва Коштой, она была установлена на вершине горы Корковаду на высоте 709 м над уровнем моря в 1931 г. Высота монумента — 38 м, размах рук — 28 м, а масса статуи — 635 т.



СЕВЕРНАЯ
АМЕРИКА

МЕКСИКА
ТИХИЙ ОКЕАН

ЮЖНАЯ
АМЕРИКА

ПЕРУ
БРАЗИЛИЯ
АТЛАНТИЧЕСКИЙ ОКЕАН