



ЧАСТЬ I.  
КРАТКАЯ ИСТОРИЯ МАГИЧЕСКОЙ  
СИМВОЛИКИ

Магические знаки, символы и атрибуты пришли к нам из глубочайшей древности. Они появились в человеческой культуре вместе со способностью мыслить, когда человек как биологический вид начал осознавать себя и свое место в окружающем мире. Они пришли вместе с первыми попытками людей понять суть вещей и явлений, проникнуть в их природу, наполнить их распознаваемыми смыслами. Знаки и символы развивались и совершенствовались по мере усложнения структуры человеческого мышления. Они эволюционировали параллельно с человеческим сознанием, постепенно наполняясь все более глубокими и сложными системами значений.

Отдельные элементы магических знаков проявляют себя еще в эпоху верхнего палеолита, в древнекаменный век. Их появление совпадает с приходом в мир первого гоминида — древнего пещерного предка Homo Sapiens, использовавшего каменные орудия и еще не умевшего обрабатывать землю. Разум гоминида находится в зачаточном состоянии, его сознание только начинает формироваться, но тем не менее он уже начинает использовать примитивную символику, испытывает смутную потребность в постижении бесконечности, раскинувшейся над его головой.

Именно тогда появляются первые наскальные рисунки, изображающие охоту, войну или смерть. И именно тогда проявляют себя первые робкие символы, несущие в себе следы абстрактного мышления — направленного на постижение реальности вокруг и внутри себя.

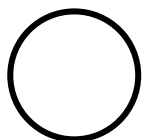
Это происходит приблизительно в сороковом — тридцатом тысячелетии до нашей эры. И это только согласно той информации, которая известна ученым! Множество современных исследователей приходят к выводу, что, возможно, мы не первая цивилизация на нашей планете. Слишком много свидетельств своего присутствия оставили нам те, кто жил здесь до нас. Геоглифы пустыни Наска — загадочные рисунки таких размеров, что их видно даже из космоса. Окаменелые следы ботинок с двойной рифленой подошвой, отпечатанные в древнем граните, которые были найдены при разработке угольных шахт в Неваде и которые ученые датируют непостижимой для нашего ума цифрой — 290 млн. лет до н.э. Гигантские скелеты человекоподобных существ высотой от 12 до 15 метров, которые постоянно откапывают археологи в Аравийской пустыне. И, наконец, огромные, глубокие кратеры, словно от сверхмощных взрывов, в джунглях центральной Индии, где до сих пор зашкаливают счетчики Гейгера...

Примеры можно приводить до бесконечности. Тем не менее они не добавляют ответов, только ставят перед нами новые вопросы, зачастую — совершенно тупиковые. О развитии нашей цивилизации нам известно гораздо больше, и поэтому мы вполне достоверно можем проследить за историей эволюции человеческого сознания, а вместе с ним — и за становлением магического символизма в культурах различных эпох и народов.

## Основы магического символизма

Первым полноценным магическим символом, пришедшим к нам из эпохи неолита, считается круг.

Изначально этот простейший и уже ставший привычным для нас знак символизировал внутреннее и внешнее, познаваемое и непознаваемое.



Пространство внутри круга отождествлялось с внутренним, познаваемым миром человека.

Соответственно, то, что лежало за пределами круга, выражало сферу непознаваемого, скрытую от понимания.

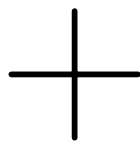
Но впоследствии мыслителям древности стал очевиден тот факт, что внутренний мир ничуть не проще для понимания, чем мир внешний. А лежащее внутри настолько же глубоко и непознаваемо, как и лежащее снаружи. Начался длительный период самоосознания человеческого индивидуума, в результате чего смысловое наполнение символа «круг» претерпело значительные изменения.

По прошествии веков после его появления в знаковой системе круг начал ассоциироваться в сознании людей с бесконечностью и извечной цикличностью всех внутренних и внешних явлений.

Осмыслив и приняв бесконечность мира, человеческий разум стал прогрессировать с постоянным ускорением. Именно тогда начинают возникать все более сложные символы, наполненные от раза к разу все более обширными системами значений.

Так появляется равносторонний крест, который сразу же становится универсальным знаком единства жизни и смерти, засвидетельствованным в самых различных культурных и религиозных системах по всему миру.

Но человеческий дух не стоит на месте, он продолжает развиваться. И теперь уже не только в интеллектуальном, но и в нравственном аспекте. И символ «крест», конечно же, развивается вместе с ним. Теперь он все чаще выступает как модель самого человека, его внутреннего устройства. Чуть позже — ассоциируется с жизнью, плодородием, бессмертием, духом и материей в их единстве, с активным мужским началом, с идеей процветания и удачи. В разные времена и в разных культурах знак равностороннего креста претерпевает колоссальное количество смысловых трансформаций, постоянно и бесконечно расширяя диапазон вложенных в него значений. От года к году, от культуры к культуре он становится все более глобальным.



Апофеозом развития данного символа в человеческом сознании стало его отождествление со вселенской гармонией и законом вселенского баланса, которое максимально проявило себя в словах Иисуса Христа. Демонстрируя слушателям равносторонний крест, он сказал: «Запомните: что вверху, то и внизу, что справа, то и слева. Жизнь

и смерть — одно. Тьма и свет — одно. Мир — это равновесие. А в перекрестье, в самом центре — Я, Наблюдатель!»

И совсем не важно, действительно ли существовал Иисус или нет. Относятся ли свидетельства его деяний к истории этого мира или же к его мифологии. Был ли он реальным человеком, вымышленным персонажем или же собирательным образом. Все это не имеет значения. Главное — Иисус с его символизмом присутствует в сознании миллиардов людей, он действует через их умы и души, вполне реально меняя структуру мышления, и изменения эти выражены в конкретных, вполне материальных проявлениях окружающего нас социума.

Мифы, как и исторические персонажи, действуют через символику, которую в себе несут. На примере знака креста мы можем отследить, как трансформируется и глобализируется значение символа, попадая в ту или иную среду, культуру или же в поток общественного сознания.

Ровно то же самое происходило с каждым древним, первичным знаком — кругом, треугольником, квадратом.

Современный человек об этом не задумывается. Указанные магические символы плотно окружили нас со всех сторон, стали бытовыми и обыденными; и мы порой просто не способны понять и принять, что эти элементарные геометрические фигуры создают структуру нашего мышления, бессознательную часть сознания, формируют нашу психику! И именно на них базируется то, что мы называем личностью!

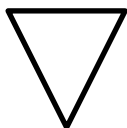
Тем не менее мы даже не знаем первичных значений этих крайне важных символов. Давайте же исправим это досадное недоразумение.

На рисунках ниже изображены два равносторонних треугольника. Один направлен вершиной вверх, основанием вниз, другой — напротив, «смотрит» вершиной вниз, тогда как его основание направлено вверх. Это — «Анима» и «Анимус», женская и мужская душа, женское и мужское начало.

Женская душа, Анима, — это треугольник вершиной вверх. Своим основанием символ «собирает» восходящий поток энергии, идущий от Матери-Земли. Затем он направляет эту энергию в собственном пространстве при помощи боковых сторон и концентрирует ее в вершине, откуда и происходит сфокусированный выброс потока вверх, в бесконечность.

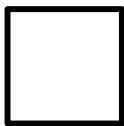


Зная суть данного символа, мы автоматически начинаем понимать функциональное назначение пирамидальных комплексов. Задача любой пирамиды — собирать основанием энергию земли, «сжимать» ее в вершине и выбрасывать направленный поток в космическое пространство. Куда уходит энергия, излучаемая пирамидами, и для кого она предназначена — мы пока не знаем. Можем только догадываться.



Если же к полученным знаниям мы добавим тот факт, что восходящий поток — это энергия эмоций и чувств, то нам станет окончательно ясно, почему именно треугольник вершиной вверх символизирует женскую суть. Ведь ни для кого не секрет, что женщина в гораздо большей степени, чем мужчина, живет чувствами и эмоциями. Мужской же треугольник, Анимус, напротив — направлен вершиной вниз, а следовательно, «собирает» и фокусирует нисходящий поток — энергию космоса, которая несет в себе все качества структурированного сознания — четкость, ясность мысли, логику. Именно поэтому говорят, что мужчина больше живет головой, нежели чувствами. Логика в нем доминирует над эмоциями.

Теперь рассмотрим еще один первичный символ — квадрат. Он также является древнейшим проявлением человеческой мысли и несет в себе огромное количество значений. Так, квадрат благодаря своей конструкции воплощает собой сакральное число «4». Четыре прямых угла квадрата. Четыре стихии, создавшие мир и до сих пор в нем действующие. Четыре стороны света. Четыре лунные фазы. Четыре времени года. Четыре луча равностороннего креста, символизирующего, как мы уже говорили, равновесные силы Вселенной. Четыре полюса Тетраграмма (в Каббале), удерживающие Реальность в проявленной, плотской форме. Четыре изначальные формы первичного вещества «Махат» в индуизме. Четыре всадника Апокалипсиса. И, наконец, четыре таинственных зверя, явившихся пророку Иезекиилю, у каждого — по четыре лица, четыре крыла, и каждый — на повозке о четырех колесах. Кстати, у современного легкового автомобиля — тоже четыре колеса. Именно такое их количество придает транспортному средству устойчивость и стабильность. Не три, не два, не пять — именно четыре!

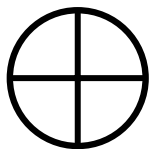


Собственно, квадрат как геометрическое проявление числа «4» и символизирует стабильность окружающей реальности, которая возможна лишь при взаимодействии в ней четырех разнонаправленных векторов энергии, четырех полюсов Силы. Указывая на четыре стороны света, квадрат и равносторонний крест лежат в основе всех символов ориентации: земной, небесной, пространственной и временной. Поэтому они и являются ключевыми знаками как древнего, так и современного магического символизма. Они создают фундамент для любого талисмана, амулета или оберега, к какому бы культурному или временному пласту он ни принадлежал!

Это очень важный момент. Осознав его, мы поймем алгоритмы, по которым работают невероятно сложные механизмы нашего сознания.

### Формирование сложных магических символов

По мере своего становления знаки способны сливаться друг с другом, создавать общее смысловое пространство, объединять системы несущих значений в интегральное поле глобальной Идеи.



На рисунке мы видим яркий пример такого слияния. Сакральный знак «равносторонний крест» интегрируется в глобальный первичный знак «круг». В своем единении они образуют первый в истории человечества солярный символ. Слово «солярный» дословно переводится как «солнечный» и происходит от названия руны «Сол», которая в руническом Старшем Футарке означает «Солнце».

В итоге получается мощнейший защитный и гармонизирующий символ, который замечательно работает и по сей день. Значение «бесконечность», которое несет в себе круг, объединяется в нем со значением «вселенская гармония» равностороннего креста. До сих пор археологи раскапывают в скифских курганах десятки таких талисманов, сделанных из бронзы.



А вот еще один пример. Три равносторонних треугольника ориентации «Анима», несущие в себе материнский принцип Матери-Земли, наложены друг на друга. Вместе они образуют сложный знаковый узел, который в традициях славянских и скандинавских племен назывался «Валькнут».

Валькнут символизирует единение и взаимопроникновение трех миров — Хели, Мидгарда и Асгарда. Хель является Нижним Миром, где властвует Тьма, и доминируют процессы разрушения. Асгард же, напротив — Верхний Мир, где живут боги, и здесь энергия обретает новые формы в светлых Актах Созидания. И разрушение, и созидание — две неотъемлемые друг от друга части одного и того же вселенского процесса. При разрушении энергия выделяется, при создании новых форм она только поглощается. Поэтому оба этих атрибута реальности важны и зависимы друг от друга.



Без энергии не будет нового материала для строительства. А энергия выделяется только по мере распада старых отработанных форм. С другой стороны, если созидательные процессы начнут отставать, очень скоро нечего станет рушить, и физическая реальность прекратит свое существование. И в том, и в другом случае Вселенную ждут коллапс и уничтожение. Так что материальность и упорядоченность мира держатся только на хрупком балансе этих двух первичных потоков — потока разрушающего и потока созидającego. Баланс же этот, в свою очередь, обеспечивается Мидгардом, проявленной реальностью, миром, в котором мы с вами живем. Здесь, в Мидгарде, оба этих потока гармонизированы, что позволяет первичной божественной программе создавать упорядоченность из хаоса на физическом уровне. Казалось бы: всего лишь три треугольника, но какую глобальную систему значений они несут в наше сознание! До сих пор знак «Валькнут» используется в иницилирующих и магических практиках, активно участвуя в отправлении сложных обрядов и ритуалов.



Или еще один хорошо известный каждому из нас знак — «Звезда Давида». Уверен, если задать вопрос о его происхождении,

99% людей ответит: «Да это же еврейский символ! Это знает каждый школьник!» Это — классическое заблуждение, которое если о чем-то и свидетельствует, так только о бездарности системы современного образования.

А вот вам реальные факты...

Этот бесхитростный, но мощный знак лишь в XIX веке был заимствован еврейским народом и начал активно использоваться в его символике и геральдике!

А между тем, это очень древняя эмблема, первая в истории цивилизации магическая гексаграмма, в которой объединили свои смысловые потенциалы Анима и Анимус.

По факту — это первый в мире символ, уравнивающий и упорядочивающий мужское и женское начала, который появился задолго до общеизвестного талисмана «Инь-Ян».

Слияние искусственно разделенных матриц двух изначальных форм энергии, единение пространства и форм, это пространство наполняющих, взаимодействие Тьмы и Света, вакуума и материи, гармонизация восходящего и нисходящего потоков энергии — вот что на самом деле несет нам в сознание этот могущественный символ!



По мере усложнения и совершенствования человеческой психики усложняется и магическая символика. Появляется Трисколь или, как его еще называют, Трискель — талисман, объединивший в себе и единство Трех Миров, и бесконечную цикличность реальности, и центральную точку Я-наблюдателя.

Здесь же появляется совершенно новый компонент, на первый взгляд, абсолютно незаметный, но тем не менее очень значимый. Он проявляет себя в геометрии самого символа, где лепестки Трех Миров выходят далеко за пределы круга-бесконечности.

В этом древнем образе отражена первая попытка сознания выйти за границы непознаваемого, разрушить жесткие рамки и установки, наложенные системой мироустройства. Это — первый бунт человеческого духа против ограниченности и предопределенности, вызов Богу, отказ от судьбы!

Если и существует первичный символ люциферианства, то это именно он! Хотя сатанизм, равно как и любая рели-

гия, — это тоже рамки-ограничители, которые накладываются на сознание самим человеком.

И по сей день Трисколь является одним из самых энергетически активных талисманов, символизируя собой самодостаточность, непримиримую борьбу и неистощимую духовную Мощь. Правда, носить его может только человек, обладающий очень высоким уровнем личной Силы, человек неординарный, волевой, способный принимать самостоятельные решения, готовый к борьбе за Правду, не подверженный социальному влиянию. Если же у носящего нет этих качеств или же они находятся в зачаточном состоянии, не стоит даже прикасаться к этому знаку. Слабую, аморфную личность Трисколь разорвет быстрее, чем голодная собака — кусок сырого мяса. Он выпьет энергетику, сломает сознание, обрушит психику. Крайне действенный для подготовленных и опасный для непосвященных талисман!

...Если Трисколь — знак однозначно силовой, то следующий символ, уже упомянутый нами выше, безусловно, относится к семье знаков гармонизирующих. Это всем известный «Инь-Ян», пришедший к нам из китайской натурфилософии.

И если предыдущие рассмотренные нами символы просто несли определенные пласты смыслов и значений, то Инь-Ян уже отражает в себе целую мировоззренческую концепцию.



Вопреки бытующему мнению, что данный знак символизирует гармонию между мужским и женским началом, он на самом деле схематично определяет сам Акт Творения! Ни больше, ни меньше.

Первичная Монада (круг) — Бог, Изначальный Разум, пребывающий в Великом Ничто. По закону сохранения энергии, никто и ничто не может долго находиться в статичном состоянии, и при этом — продолжать существовать. Снаружи от Монады (Бога, Изначального Разума) — ничего нет, есть только его собственное внутреннее пространство. Для того, чтобы запустить динамический процесс развития, Монада проводит внутри себя условную границу. Слева от нее создает одну форму энергии, справа — другую. Граница условна, и поэтому эти две формы

энергии сталкиваются друг с другом, словно волны встречных потоков. Возникает физическое явление интерференции, то есть наложение волн друг на друга. Интерференционная картина на стыке двух потоков порождает третью форму энергии, которая, в свою очередь, повинувшись изначально заданной программе, также условно делит себя пополам, перенастраивая параметры энергии слева и справа от условной границы...

Теперь все происходит по накатанной схеме. Внутри новой формы рождается еще одна, и так дальше, до бесконечности. Вновь созданные дочерние формы энергии вкладываются друг в друга, как матрешки, образуя бесконечное количество пространственных слоев и реальностей, где самый объемный, первичный слой — и есть граница самой Монады.

На каком-то этапе данного процесса появляется форма-человек. И ему, по принципу подобия, в рамках базовой программы задается такая же двойственность с условной границей, которая находит свое воплощение в мужской и женской формах энергии.

Женская форма — Инь — темная, символизирует энергию пространства. Мужская форма — Ян — светлая, символизирует энергию наполняющих это пространство физических форм, созданных на базе квантов света.

И еще один немаловажный момент, о котором рассказывает нам знак «Инь-Ян». В каждом мужском начале присутствует частичка женского, а в каждом женском, соответственно, частичка мужского. В каждом пространстве присутствует форма, и внутри каждой формы, даже самой плотной, существует внутреннее пространство.

Вот о чем на самом деле может поведать нам такой, казалось бы, знакомый талисман, как «Инь-Ян».

Но движемся дальше...

В процессе становления цивилизации на базе магических символов одна за другой, выстраиваются сложные знаковые системы, предназначенные для формализации, фиксации и передачи тех или иных данных. Проще говоря — появляются человеческие языки и письменность как одна из форм их существования. И если раньше знак нес в себе какое-то абстрактное значение, то с появлением письменности он обретает еще и семантическую наполненность. Символ ста-

новится частью языка. Соответственно, мировоззренческая концепция, которую он представляет, становится неотъемлемым атрибутом общественного сознания.

Пиктограммы, иероглифы, петроглифы, руническая письменность — все это представители магической символики в структуре древних языков, на которых базировались все виды межличностной коммуникации.

Современный мир утратил эту знаковую систему, а вместе с ней ушла и форма мышления, которую она задавала. В самом деле, какое значение, к примеру, несет в наше сознание буква «А»? А буква «О»? «М»? «Д»? Никакого! Сама по себе буква русского алфавита не дает нам ничего, кроме звука, который она обозначает. Д — звук «д». О — звук «о». М — звук «м». Никакого смысла, никаких пластов семантических значений! И только будучи составленными вместе, буквы «Д», «О» и «М» образуют полноценное слово, которое взрывается в нашем сознании ярким фейерверком смыслов, образов и ассоциаций!

До прихода на Русь христианства и кириллицы, напроць кастрировавших сознание русского человека, наши с вами предки, как и многие другие, родственные нам народы, пользовались рунической письменностью, и здесь картина была совершенно иная!

Каждый знак, каждый символ рунического алфавита обладал колоссальным количеством развернутых и открытых значений, нес в себе энергию, опыт и знания предыдущих поколений, был наполнен древней силой предков и гармоничной связью с природой. И люди тогда писали рунами, говорили на руническом языке. Каждое написанное слово являлось полноценной программой, мощным амулетом, трансформирующим реальность. Каждое сказанное слово обладало природной Силой, и выраженное приравнивалось к уже исполненному.

Наши предки на практике осваивали каждый знак, каждый штрих своего магического языка, от раза к разу добавляя в него все новые значения, вкладывая в него новые смыслы. И значения эти работали! Работали на уровне физической реальности!

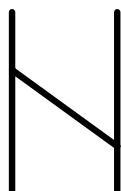
Вырезая на зачахшем деревце руну Лагуц, они могли наблюдать, как прямо у них на глазах дерево оживало, вы-

прямялось, выпускало новые веточки, раскрывало бутонны. Они знали: руна Лагуц — это энергия Живой Воды, неиссякаемый поток самого Бытия.

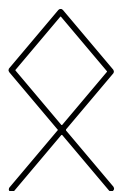


И напротив, вырезая на сильном, цветущем дереве руна Хагалац, они воочию убеждались в ее разрушительных свойствах, наблюдая как дерево иссыхает и гибнет буквально за несколько дней.

Современные языки искусственно лишены этого многообразия потоков значений, структурирующих мышление.



Сегодня для того, чтобы составить слово «дом» и получить на него соответствующую реакцию от сознания, нам необходимо использовать аж три буквы! Тогда как у наших предков для обозначения слова «дом» был специальный знак — руна Отел. Кстати, именно от названия этой руны произошли такие иностранные слова, как «отель» и «мотель».



Но в сознании наших предков руна «Отел» представляла не только в качестве дома, в котором они жили. Это и руна пространства как такового, руна семьи и связи с Силой Рода, руна благосостояния и защиты, руна места человека в этом мире, его предназначения, его бесконечного внутреннего мира, руна успеха, самодостаточности и состояния гармонии! Вот с чем ассоциировалось у древних славян слово «дом»!

Магия и Жизнь были едины. Структура сознания была другая — более обширная, не ограниченная узкими рамками современных социальных понятий.

Потеряв связь с древним символизмом, заменив магические знаки на пустые, ничего не значащие буквы, мы перестали ощущать свои корни, порвали связь с природой, утратили силу наших предков.

Но никогда не поздно все изменить. Современный глобализированный мир, все настойчивее отказывающийся нам в праве на индивидуальность, вместе с тем предоставляет в наше распоряжение бездонные кладовые знаний, накопленных человечеством.