



В настоящее время известно более **1 МЛН ВИДОВ НАСЕКОМЫХ**. Как полагают ученые, на Земле их обитает от 2 до 8 млн видов.

Благодаря огромным глазам поле зрения у стрекозы составляет почти **360 ГРАДУСОВ**.



**САМЫЕ КРУПНЫЕ СТРЕКОЗЫ — МЕГАНЕВРЫ** — жили 300 млн лет назад. Размах их крыльев достигал **71 см**.

Кузнечики за один прыжок могут преодолеть расстояние, в **15—20 РАЗ** превышающее длину их тела.

Если бы за один сезон выжидало все потомство хотя бы одной бабочки-капустницы, то общая **МАССА ВСЕХ ПРЕВЫСИЛА БЫ МАССУ ВСЕХ ЛЮДЕЙ НА ЗЕМЛЕ**.



**БОЖЬЯ КОРОВКА** у многих народов мира считается **ПРИНОСЯЩЕЙ УДАЧУ**. В Древней Руси ее считали символом богини любви и плодородия Мокоши.



**КАЖДОЕ ЧЕТВЕРТОЕ ЖИВОТНОЕ НА ПЛАНЕТЕ — ЭТО ЖУК.**



В старину на Руси и в некоторых других странах сверчков специально держали дома как **ПЕВЧИХ НАСЕКОМЫХ**.

**БОГОМОЛЫ** — единственные насекомые, которые **УМЕЮТ ПОВОРАЧИВАТЬ ГОЛОВУ**.



Бабочки, или чешуекрылые, — это отряд растительноядных насекомых, насчитывающий около **60 ТЫС. ВИДОВ.**

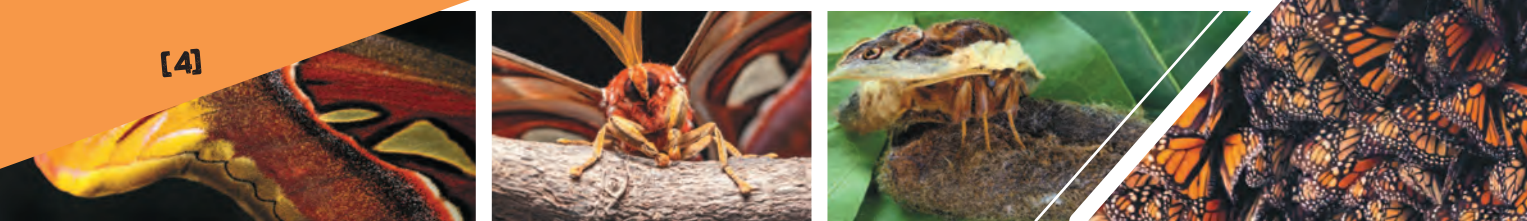
**РАЗМАХ КРЫЛЬЕВ У БАБОЧЕК НАХОДИТСЯ В ПРЕДЕЛАХ ОТ 3,8 ДО 280 ММ.**

Бабочки развиваются **С ПОЛНЫМ ПРЕВРАЩЕНИЕМ**, их личинка называется гусеницей. Перед тем как превратиться в куколку, она плетет **КОКОН ИЗ НИТИ, КОТОРУЮ САМА ПРОИЗВОДИТ.**

# БАБОЧКИ



В отряде выделяются **ДНЕВНЫЕ И НОЧНЫЕ БАБОЧКИ** с различным строением усиков. Кроме того, дневные бабочки складывают крылышки так, что видна их нижняя сторона, а ночные — домиком, так, что видна только верхняя сторона.



На крыльях имеются волоски-чешуйки, в каждом из которых содержится свой пигмент, обеспечивающий определенную окраску, называемую пигментной. У некоторых бабочек чешуйки неравномерны по толщине, свет преломляется в них под разными углами, и крылья в результате переливаются различными цветами — **ТАКАЯ ОКРАСКА НАЗЫВАЕТСЯ ОПТИЧЕСКОЙ.**

Многие виды чешуекрылых имеют хоботок, **ЧТОБЫ ПИТЬ НЕКТАР**, а некоторые вообще ничего не едят, довольствуясь запасами, накопленными гусеницей.



Гусеницы обладают грызущим ротовым аппаратом, они очень прожорливы, **МНОГИЕ ИЗ НИХ ЯВЛЯЮТСЯ СЕЛЬСКОХОЗЯЙСТВЕННЫМИ ВРЕДИТЕЛЯМИ.**



Геликония мельпомена, или **БАБОЧКА-ПОЧТАЛЬОН**, принадлежит к подсемейству геликонид семейства нимфалид. **ЭТО — КРУПНОЕ НАСЕКОМОЕ С КРЫЛЬЯМИ РАЗМАХОМ 35—39 ММ.**

Яркая расцветка является предостерегающей — мельпомена, как и другие геликониды, **ЯДОВИТА, ПРИЧЕМ ЖИДКОСТЬ, КОТОРУЮ ОНА ВЫДЕЛЯЕТ, ИЗДАЕТ НЕПРИЯТНЫЙ ЗАПАХ, КОТОРЫЙ МОЖЕТ ПОЧУВСТВОВАТЬ И ЧЕЛОВЕК.**

Эта бабочка обитает в Центральной и Южной Америке, летает днем, любит открытые пространства.

Мельпомена, как и ее сородичи, еще и долговечна. В отличие от большинства других чешуекрылых, она живет примерно **8 МЕСЯЦЕВ**, и не в спячке, как некоторые бабочки, а вполне активно. Такой долговечностью это насекомое обязано питанию.

Обычно у чешуекрылых имаго пьет только нектар или не питается вовсе, мельпомена же лакомится еще и пыльцой. Благодаря этому бабочка не только долго живет, но и заранее обеспечивает пищу свое потомство.



**[БАБОЧКА-ПОЧТАЛЬОН]**

В ЦЕЛЯХ ЛУЧШЕЙ ЗАЩИТЫ  
ЭТИ БАБОЧКИ НОЧУЮТ,  
СОБРАВШИСЬ БОЛЬШИМИ  
ГРУППАМИ.



Ее гусеницы питаются только на растениях рода пассифлора (страстоцвет), причем лишь на двух его разновидностях — *passiflora oerstedii* и *passiflora menispermifolia*.





Дриада Юлия — бабочка-геликонид из семейства нимфалид. Она встречается в Южной и Центральной Америке и на юге Северной Америки.




Их ярко-оранжевые длинные **КРЫЛЬЯ С РАЗМАХОМ 82—92 мм** в сложенном виде напоминают сухой лист.

Эти насекомые обладают весьма **НЕОБЫЧНЫМИ ВКУСОВЫМИ ПРИСТРАСТИЯМИ**: они (главным образом самцы) **ПРЕДПОЧИТАЮТ СЛЕЗЫ ПОЗВОНОЧНЫХ ЖИВОТНЫХ**. Нередко можно увидеть, как оранжевая бабочка пьет слезы дремлющей на солнце черепахи или высунувшегося из воды каймана. **А ЧТОБЫ ВЫЗВАТЬ ЭТИ СЛЕЗЫ, ДРИАДА ЩЕКОЧЕТ ПРЕСМЫКАЮЩЕМУСЯ ГЛАЗА.**



# ДРИАДА ЮЛИЯ

Дриады, названные так в честь персонажей древнегреческой мифологии — **ЛЕСНЫХ НИМФ**, действительно часто встречаются в тропических лесах, а также на открытых пространствах — опушках и лугах.



Морфо Пелеида — **ДНЕВНАЯ БАБОЧКА** из рода морфо, принадлежащего к семейству нимфалид. Это — крупное насекомое с размахом крыльев **95—120 ММ**.

Крылья ярко-синие с черной каймой по краям. А выглядят они так благодаря необычному строению, без которого они были бы просто прозрачными. Солнечные лучи преломляются в чешуйках крыльев, отражаются и дают переливчатый синий цвет, заметный издалека.

Обитают эти прекрасные бабочки в Южной и Центральной Америке, в Мексике, на острове Тринидад в Карибском море.

Они столь красивы, что **ИХ ВЫРАЩИВАЮТ НА ФЕРМАХ И ВЫВОЗЯТ КУКОЛКИ В ДРУГИЕ СТРАНЫ, ГДЕ РАЗВОДЯТ В СПЕЦИАЛЬНЫХ САДАХ БАБОЧЕК.**

**«ЧАСТИЦА НЕБА, УПАВШАЯ НА ЗЕМЛЮ» — ТАК ГОВОРИЛИ ОБ ЭТОЙ БАБОЧКЕ ЮЖНОАМЕРИКАНСКИЕ ИНДЕЙЦЫ.**



Оптическая окраска морфид так ярко светится на солнце, что бабочку с развернутыми крыльями **МОЖНО УВИДЕТЬ ЗА 400 МЕТРОВ!**

[9]

**[МОРФО ПЕЛЕИДА]**





Данаида монарх принадлежит к семейству нимфалид. Она способна перелететь Атлантику и Тихий океан, встречается в Северной Америке, Западной Европе, Северо-Западной Африке, на Азорских островах, а отдельные насекомые долетают до Японии, Индонезии, Новой Гвинеи.



Это крупные яркие бабочки с рыже-черными крыльями, размах которых достигает **89—102 мм**.




# ДАНАИДА МОНАРХІ

**ЭТИ НАСЕКОМЫЕ — ПЕРЕЛЕТНЫЕ, СЛОВНО ПТИЦЫ, НО ДОРОГА С СЕВЕРА НА ЮГ И ОБРАТНО ОКАЗЫВАЕТСЯ ДЛЯ ДАНАИДЫ ДЛИННЕЕ ЖИЗНИ.**

Например, бабочки, живущие на севере США и юге Канады, только в августе начинают свое путешествие и к концу октября добираются до севера Мексики, где проводят зиму, почти неподвижно сидя на деревьях. Это зимующее поколение способно **ПРОЖИТЬ СЕМЬ МЕСЯЦЕВ**. Весной они пускаются в обратный путь, по дороге откладывают яйца и погибают. Жизнь их потомков гораздо короче — **ВСЕГО ДВА МЕСЯЦА**. Они летят дальше на север, **ОРИЕНТИРУЯСЬ ПО СОЛНЦУ И МАГНИТНОМУ ПОЛЮ ЗЕМЛИ** и останавливаясь, чтобы дать жизнь следующему поколению. Иногда до родного севера удается долететь второму поколению, а иногда — только третьему или четвертому. Затем стаи бабочек снова устремляются на юг по дороге, проложенной их предками.



Бабочки-монархи откладывают яйца в ядовитые растения. **ЯД НЕ УГРОЖАЮТ ГУСЕНИЦАМ И ВЗРОСЛЫМ БАБОЧКАМ, НО ЗАЩИЩАЕТ ИХ ОТ ПАРАЗИТОВ И ХИЩНИКОВ.**




**АДМИРАЛ**, известный также как **КРАСНЫЙ АДМИРАЛ**, или **ВАНЕССА АТАЛАНТА**, — **ДНЕВНАЯ БАБОЧКА-НИМФАЛИДА С РАЗМАХОМ КРЫЛЬЕВ 50—65 ММ.**

Бабочка адмирал широко распространена во многих регионах нашей планеты. Ее гусеницы предпочитают кормиться на чертополохе и крапиве, а имаго лакомятся перезревшими фруктами.

Осенью бабочки, обитающие в холодных краях, собираются в стаи и летят на юг, на зимовку. Весной многие представители того же поколения возвращаются в родные места.



Эта отважная перелетная бабочка получила свое латинское видовое название в честь героини древнегреческого мифа — охотницы **АТАЛАНТЫ**, **КОТОРАЯ БЕГАЛА БЫСТРЕЕ ВСЕХ ЛЮДЕЙ.**



Ленточник голубоватый, которого называют также **ЮЖНЫМ БЕЛЫМ АДМИРАЛОМ, — ДНЕВНАЯ БАБОЧКА**, принадлежащая к семейству нимфалид. Размах крыльев этой бабочки **65—85 мм.**

Распространен ленточник голубоватый **ВО МНОГИХ СТРАНАХ ЕВРОПЫ, В ЗАКАВКАЗЬЕ, МАЛОЙ АЗИИ, АФГАНИСТАНЕ, ИРАНЕ.**

Присутствует половой диморфизм: у самцов верхняя часть крыльев голубая с большими белыми пятнами, у самок бурая с такими же пятнами.

**[ БАБОЧКИ-АДМИРАЛЫ ]**



Носатка листовидная — **ДНЕВНАЯ БАБОЧКА**, принадлежащая к роду носаток семейства нимфалид. Для них характерны **УДЛИНЕННЫЕ ГУБНЫЕ ЩУПКИ** — часть ротового аппарата.

Листовидной бабочку назвали потому, что со сложенными крыльями **ОНА НАПОМИНАЕТ СУХОЙ ЛИСТ. РАЗМАХ ЕЕ КРЫЛЬЕВ СОСТАВЛЯЕТ 34—40 ММ.**

Встречается на юге Европы, в субтропических районах Азии, в Средней Азии, Северной Африке.



# [НОСАТКА ЛИСТОВИДНАЯ]

Если бабочку потревожить, она не спешит улететь, а чаще всего **СКЛАДЫВАЕТ КРЫЛЫШКИ И ПРИТВОРЯЕТСЯ СУХИМ ЛИСТОМ.**

