

# СОДЕРЖАНИЕ

<b>Введение</b> .....	5
Глава 1	
<b>Космология и сотворение мира</b> .....	21
Глава 2	
<b>Олимпийские боги</b> .....	51
Глава 3	
<b>Другие боги и духи</b> .....	91
Глава 4	
<b>Мир богов и смертных</b> .....	125
Глава 5	
<b>Герои и война</b> .....	155
Глава 6	
<b>Наследие греческой мифологии</b> .....	197
<b>Библиография</b> .....	216
<b>Алфавитный указатель</b> .....	217
<b>Иллюстрации</b> .....	223



# ВВЕДЕНИЕ

В Греции родилась одна из величайших цивилизаций, которая оказала огромное влияние на современный ей мир и заложила основы для появившихся позже культур. Ученые Древней Греции были основоположниками таких отраслей знания, как математика, медицина и философия.

Древнегреческие архитекторы создали стиль, остающийся популярным и в наши дни. Торговцы принесли цивилизацию и новые идеи в земли, которые они называли «варварскими», а греческие воины сражались в величайших битвах своей эпохи. Легенды этой великой цивилизации известны и по сей день.

История Древней Греции так же сложна, как и ее мифология, и действительно, существуют параллели между расцветом греческой цивилизации и историями о богах и героях. Некоторые легенды в древности считались исторически достоверными, хотя позднее их стали рассматривать как вымысел или иногда находили доказательства тому, что они основаны на реальных событиях.

Культура Запада пронизана греческой мифологией. Военные корабли, космические экспедиции и марки одежды носят

**НАПРОТИВ:**  
Даже те, кто совсем не интересуется греческой мифологией, могут назвать по меньшей мере несколько олимпийских богов. Узнаваемые изображения Зевса, Посейдона, Пана и многих других стали частью того, что можно было бы назвать «современной популярной мифологией».

имена героев греческих легенд. Программа полета на Луну была названа «Аполлоном» в честь греческого бога света; система противоракетной обороны «Эгида» получила название от щита, связанного с мифом о Зевсе и Афине. Мифологическое имя, данное важному проекту, подразумевает соответствующий уровень значимости. Оно также может увеличить продажи обыденных товаров.

В наше время боги, герои и чудовища греческих легенд являются частью того, что можно было бы назвать знакомой всему миру «популярной мифологией». Если фильм о сверхъестественном или телевизионное шоу содержат отсылки к древним греческим богам или героям, то нет никакой необходимости в объяснениях для аудитории. Большинство зрителей уже будут знать, по крайней мере в общих чертах, о ком или о чем идет речь.

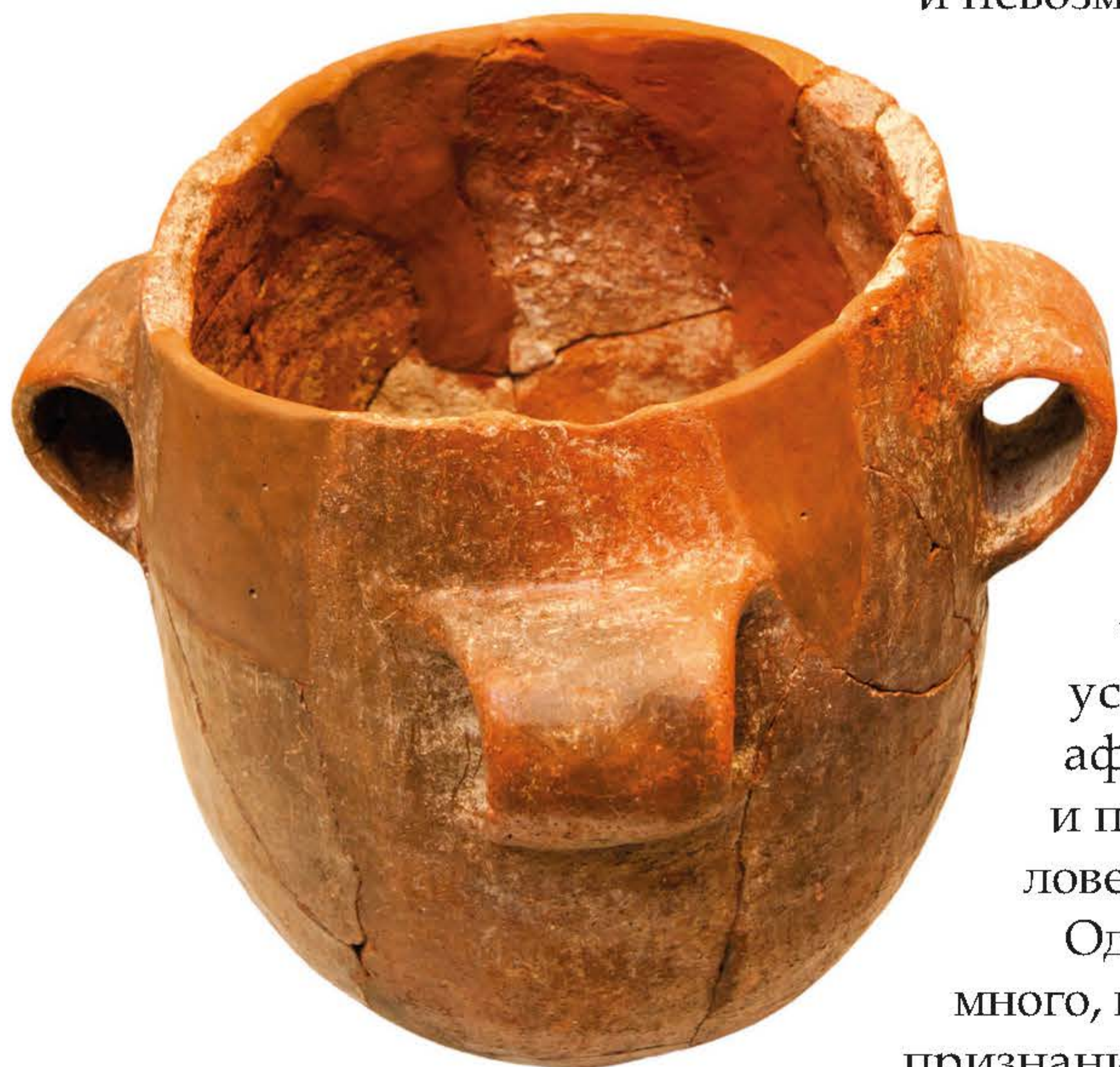
Мы знаем о сложной мифологии Древней Греции из текстов историков и поэтов, писавших намного позже, а отчасти из свидетельств, сохранившихся в произведениях искусства и архитектуры. Вероятно, общепринятая современная версия греческой мифологии не совсем точна — история Древней Греции развивалась на протяжении многих веков, а вместе с ней и мифология.

Роли и способности богов, героев и чудовищ изменялись и эволюционировали, а некоторые ранее важные персонажи могли утратить свое значение или даже оказаться полностью забытыми. Однако существует достаточно подтверждений и обширный круг источников, чтобы сформировать картину древнегреческой мифологии, которую можно считать в целом достаточно точной. Большого достичь, наверное, и невозможно — такова природа мифологии.

Большого достичь, наверное, и невозможно — такова природа мифологии.

#### **ВНИЗУ:**

Глиняные сосуды и наскальные рисунки, обнаруженные на Крите, доказывают, что люди присутствовали на островах Средиземноморья в эпоху неолита, который начался примерно 10 000 лет назад.



### **Происхождение греческих народов**

Долгое время полагали, что человечество зародилось в Африке и затем распространилось в другие регионы, хотя когда и как это произошло, остается предметом научных споров. Недавние открытия заставили некоторых ученых усомниться в традиционной теории африканского происхождения человека и предположить, что первые предки человека могли появиться в Южной Европе.

Однако доказательств этой версии не так много, поэтому теория не получила широкого признания.



Но как бы там ни было, существуют свидетельства того, что предки человека жили на территории Греции несколько миллионов лет назад, задолго до того времени, которое считается началом миграции предков человека. Это не обязательно противоречит общепринятым теориям, поскольку уровень моря существенно изменился из-за ледниковых периодов, и миграция небольшого количества людей через острова и земляные «мосты» представляется вполне возможной.

Ряд ледниковых периодов уничтожил многие доказательства обитания людей в Европе. Однако найдены свидетельства пребывания там предков человека еще до последней ледниковой эпохи, которая наступила 25–20 тысяч лет назад. Но похоже, что оледенение полностью выгнало их с территории Европы. Ко времени отступления ледников появились современные люди, и они снова заселили земли, оставленные тающими ледовыми щитами.

Точно неизвестно, когда люди расселились на территории современной Греции и окружающих островах. На острове Крит найдены наскальные рисунки, которым уже по меньшей мере 11 000 лет, то есть это было время, когда климат в целом становился теплее после окончания ледникового периода.

**ВВЕРХУ:** Сцена охоты, вырезанная на скалах острова Наксос. Возможно, образы, подобные этим, считались приносящими удачу на охоте, тем самым являясь свидетельством религиозных и духовных убеждений.

**ВНИЗУ:**

Украшение на этом бронзовом шлеме датируется примерно 1600–1450 годами до н. э., указывая на то, что в то время как конфликты были делом обычным, общество все же оставалось стабильным и достаточно процветающим для того, чтобы создавать качественные вещи, ценность которых выходила за рамки их функциональности.



Может быть, люди населяли эту местность и ранее, но явных доказательств этому до сих пор не найдено.

Народы палеолита (древнекаменного века) жили маленькими группами, добывая пропитание охотой и собирательством, используя каменные орудия. По своим поведенческим характеристикам и анатомически они походили на современных людей, характеризовались ритуальным поведением и были способны на абстрактное мышление. Мы не знаем, какие истории они рассказывали о сотворении мира или о деяниях своих богов, но они задавались теми же вопросами, как и любые другие люди: «Как мы здесь появились? Как устроен мир? Что находится за соседним холмом» и «Что случится, если я...»

Вопросы, которые задавали себе эти люди, вели к экспериментам и прогрессу. Примерно к 7000 году до н. э. на территории современной Греции началась эпоха неолита (новокаменного века). Нельзя указать на какую-то определенную временную точку, но имело место постепенное развитие технологий. Появились более сложные орудия труда, начали развиваться ремесла, например, ткачество и изготовление глиняной посуды.

Каждое такое новшество означало, что люди доисторической Греции могли делать что-то чуть лучше или тратить меньше времени на выполнение той или иной задачи, повышая тем самым шансы на выживание и дальнейший прогресс. Люди жили маленькими общинами, состоящими, возможно, из 50–100 человек, пасли скот и обрабатывали землю. После окончания ледникового периода и стабилизации климата население выросло и группы двинулись на новые места для освоения.

Греческие племена периода неолита располагали временем и желанием, чтобы украшать керамические изделия, то есть они предпочитали более изящные вещи чисто утилитарному подходу.

Они тратили время на украшение керамики, потому что результат радовал глаз и, может быть, потому, что искусно сделанный предмет можно было дорого продать состоятельному соседу. Такой вид деятельности возможен только в успешном, процветающем обществе, где жизнь — больше, чем борьба за выживание, откуда, в свою очередь, следует, что эти древние люди были умелыми

и способными преодолеть разнообразные проблемы для поддержания привычного им образа жизни.

### Элладский период

Примерно к 3000 году до н. э. в Древней Греции научились обрабатывать металл. Сначала это была медь, что положило начало короткому энеолиту, или меднокаменному веку. Медь легко найти, и для ее извлечения, как и для обработки, не требуется высокой степени нагрева. Однако результаты обычно грубые, и те свойства меди, которые делали ее доступной, означали, что это плохой металл для изготовления орудий труда. Изобретение бронзы позволило создавать более долговечные орудия, сделав в конце концов каменные орудия устаревшими для большинства целей.

Переход к обработке бронзы не произошел одновременно. Необходимость соединить медь, олово и другие полезные ископаемые в приспособленном для металлообработки месте, а также время, требуемое для изготовления предметов хорошего качества, означали, что бронза была дорогой. Многие в металлообработке того периода относились скорее к созданию декоративных предметов, таких как ювелирные украшения из золота, серебра и меди, чем к производству оружия и орудий труда.

Этот период известен как элладский, и в это время обработка металлов и другие ремесла широко распространились среди поселений Древней Греции. Рост населения и более крупные города сделали возможным появление профессионалов-ремесленников как социального класса. Со временем социальное расслоение стало более отчетливо выраженным, способствуя появлению царств с правящей элитой и классом воинов.

### Расцвет минойской и микенской цивилизаций

Современные ученые подразделяют минойский период на фазы, характеризующиеся стилями керамики. Это в значительной степени объясняется доступностью свидетельств; керамика, как правило, хорошо сохраняется, по крайней мере в виде фрагментов, в то время как ткани разлагаются, орудия изнашиваются,



**ВВЕРХУ:** Кратеры, или «сосуды для смешивания», были широко распространены в греческом обществе. Большие и тяжелые кратеры, наполненные разбавленным водой вином, размещались в центре помещения во время встреч. Сосуды поменьше, из которых люди пили, наполняли из кратера.

**ВНИЗУ:**  
Таврокатапсия (прыжки через быка), часто в связи с поклонением быкам, практиковалась в нескольких современных Древней Греции цивилизациях, но главным образом ассоциировалась с минойской культурой. Просто уклониться от преследования быка было недостаточно; от смелых участников ожидали выполнения акробатических трюков.

а строения перестраиваются. Социальное и технологическое развитие не происходило равномерно, в некоторых районах наблюдались периоды регресса, в то время как в других продолжалось дальнейшее эволюционирование.

Величайшей цивилизацией была минойская культура, хотя в то время это название не использовали; оно является современным, происходящим от легенды о царе Миносе и его лабиринте. Минойская культура развивалась на территориях вокруг мест, служивших религиозными и торговыми центрами. Они впервые возникли примерно в 2000 году до н. э., и похоже, их заново отстроили тремя столетиями позднее, после разрушений, вызванных землетрясениями и другими бедствиями. По-видимому, они не были укреплены, хотя в процессе археологических раскопок нашли оружие и военное снаряжение, что позволяет предположить не вполне мирную природу минойской цивилизации.

Минойская цивилизация появилась на Крите и распространилась на близлежащие острова, ведя торговлю с Египтом и всеми землями в восточном Средиземноморье. В период своего расцвета минойская культура создала великие произведения искусства, включая фрески, сохранившиеся до наших дней. Некоторые из них изображают занятия спортом, например, таврокатапсию (прыжки через быка), которая, похоже, была







ла чрезвычайным могуществом, но оставалась по большей части неактивной после того, как родила несколько примечательных детей, включая Танатоса (смерть), Гипноса (сон) и трех мойр. Согласно некоторым версиям мифа, Нюкта и Эреб были родителями Эфира (верхний слой неба) и Гемеры (дневной свет).

Гея родила Урана (небеса) и Понта (океан). В «Теогонии» Гесиода оба были зачаты без участия каких-либо других богов, хотя некоторые источники в качестве отца упоминают Эфира. Уран стал мужем Геи и отцом многих ключевых персонажей греческой мифологии.

Детьми Геи и Урана были и трое циклопов, которые служили помощниками для богов; трое могучих гекатонхейров (сторуких), вызывавших землетрясения и океанские волны;



**СПРАВА:**  
Нюкта, изначальная богиня ночи, была матерью многих пугающих существ, включая Танатоса (смерть). Ее место в греческом пантеоне олицетворяет первобытный страх тьмы и того, что могло бы скрываться в ней.



**ВНИЗУ:**  
Мучения Прометея  
изобразил Рубенс  
на картине «Прометей  
прикованный»,  
начатой в 1611  
или 1612 году  
и завершённой  
к концу десятилетия.

печень, которая бесконечно восстанавливалась, пока его наконец не спас герой Геракл.

Эпиметей был менее непокорным, но он навлек на мир великие несчастья, открыв ящик, принадлежавший его жене Пандоре. Атлант, воплощавший силу и стойкость, и Менетий, ассоциировавшийся с жестокостью и опрометчивыми поступками, боролись вместе с Кроносом против Зевса и были за это наказаны. Атланту пришлось удерживать на плечах небесный свод, а Менетия заключили в Тартар.



