

УДК 902/904
ББК 63.4
П81

Утверждено к печати Ученым советом
Института археологии Российской академии наук

Ответственный редактор:
П. Д. Малыгин

РЕЦЕНЗЕНТЫ:
Н. А. Кренке, Ю. Б. Стрикалов

Пронин Г. Н., Соболев В. Е.
П81 Древний Смоленск. Археология Пятницкого конца. Выпуск 2. – М.:
Институт археологии РАН, 2020. – 336 с.
ISBN 978-5-94375-280-3

Монография продолжает публикацию результатов спасательных археологических работ в Пятницком конце древнего Смоленска. Раскопки были связаны с реконструкцией набережной Днепра к 1150-летию города. В 2011–2012 гг. на территории Пятницкого конца Смоленска была исследована площадь 560 кв. м (раскопы 3 и 4). В ходе работ изучены культурные напластования мощностью до 7 м. Полученные материалы отражают практически все стороны материальной культуры городского населения (домостроительство, керамическое и ювелирное производство, весь спектр используемого бытового и хозяйственного инвентаря, торговые связи, особенности погребального обряда на приходских кладбищах) в хронологическом отрезке от конца XI до XVIII в. и позволяют во многом корректировать представления о материальной культуре средневекового русского города.

Для археологов, историков, культурологов.

УДК 902/904
ББК 63.4

ISBN 978-5-94375-280-3
DOI: 10.25681/IARAS.2019.978-5-94375-280-3

© Федеральное государственное
бюджетное учреждение науки
Институт археологии РАН, 2020
© Пронин Г.Н., Соболев В.Е., 2020

Введение

Предлагаемая вниманию читателей монография представляет собой продолжение публикаций результатов археологических исследований в Пятницком конце Смоленска. Предшествующие раскопки в этой части города проводились в 2008–2009 гг. на двух участках, отведенных под современную застройку, – **раскопы 1 и 2**. Результаты этих изысканий были опубликованы авторами в монографическом исследовании в 2011 г. (Пронин, Соболев, Гусаков. 2011). Там же приведен краткий историко-архивный очерк о Пятницком конце древнего Смоленска.

В этой книге публикуются результаты новых – 2011–2012 гг. – исследований на территории Пятницкого конца – **раскопы 3 и 4** (Рис. 1).

В 2013 г. Смоленск отмечал свой 1150-летний юбилей. В связи с этим в городе были осуществлены несколько крупных строительных проектов, в основном культурно-социального направления. Среди них, пожалуй, наиболее амбициозным был проект реконструкции набережной реки Днепр (левый берег). В соответствии с действующим законодательством, работы по реконструкции набережной сопровождалась спасательными археологическими изысканиями. В ходе этих работ был заложен **раскоп 3** площадью 280 кв.м. Параллельно с этим проводились раскопки на участке частной застройки по ул. Студенческой – у пересечения ул. Б. Краснофлотская и Студенческая. Здесь располагался **раскоп 4**, также площадью 280 кв. м.

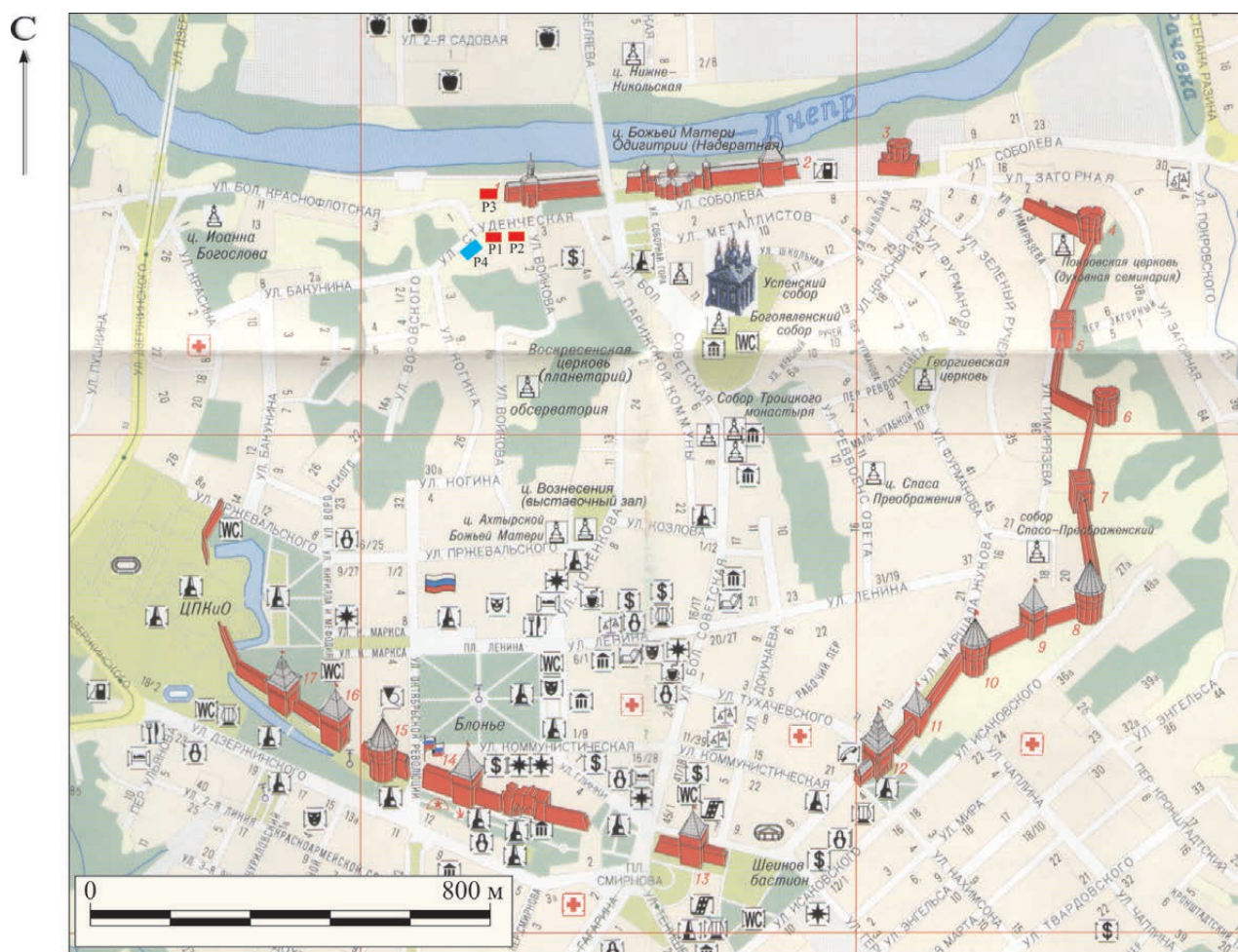


Рис. 1. Схема расположения раскопов (2008–2012 гг.) в Пятницком конце Смоленска

В целом за период с 2008 по 2012 г. на смоленском Подоле, в пределах Пятницкого конца, были исследованы культурные напластования на площади чуть более 1000 кв. м. Это наиболее масштабные археологические исследования прибрежного района города после работ конца 40-х – начала 50–70-х годов XX столетия Д. А. Авдусина.

Существенным является то, что исследования 2008–2012 гг. проводились в районе Пятницкой церкви и в пределах территории существовавшего здесь большого Торга. Это позволяет надеяться, что полученные результаты, введенные в научный оборот, послужат

весомой основой для последующих научных изысканий, в частности, в плане социальной топографии древнего Смоленска.

Авторы выражают признательность всем тем, кто так или иначе способствовал появлению этой книги. И в первую очередь сотрудникам Смоленской экспедиции ИА РАН: А. М. Алферову, В. В. Бегуновой, А. В. Горкунову, Е. В. Дубиной, М. В. Лукьяновой, Т. А. Папенковой, А. В. Пожилову, Ю. А. Соловьевой, А. Е. Шалаеву. Особая благодарность А. В. Кирсанову, оказавшему большую помощь в компьютерной обработке материалов.

Краткий очерк истории археологических изысканий в Смоленске

Смоленск – наряду с Ладогой, Новгородом и Киевом – один из древнейших русских городов. Основанный на берегах Днепра в X в., город изначально представлял собой перевалочный пункт на днепровском маршруте пути «из Варяг в Греки». Географическое местоположение Смоленска и его функциональное назначение как города-крепости неизбежно отразилось на его дальнейшей судьбе и археологически фиксируемых следах многочисленных и часто трагических эпизодах его истории.

История археологического изучения Смоленска насчитывает около 200 лет. Ее основные вехи и этапы достаточно полно освещены в ряде специальных публикаций разного времени (Мурзакевич. 1804; Елаховский. 1826; Никитин. 1848; Акты...1846–1853; Писарев. 1882–1894; Орловский. 1902, 1905, 1907; Клетнова. 1912; Андреев, Маковский. 1948; Милонов. 1948; Авдусин. 1952–1991; Воронин, Раппопорт. 1963, 1979; Раппопорт. 1956–1976; Алексеев. 1977, 1980, 2002 и др.).

Первоначально объектами исследования были памятники древнерусской архитектуры (Писарев. 1894; Клетнова. 1912). И задачи собственно археологического изучения города не ставились (Воронин, Раппопорт. 1979). Эта тенденция, проявившись в середине – второй половине XIX в., продолжалась вплоть до конца 40-х годов XX столетия (Каргер. 1964).

В это же время – с середины – второй половины XIX в. – начались интенсивные раскопки памятников сельской округи – преимущественно городищ и курганных могильников (Спицын. 1899, 1903, 1905; Ляпушкин. 1971; Третьяков, Шмидт. 1963; Седов. 1974–1978).

Изучение городского культурного слоя было начато Д.А. Авдусиным в 1951 г., а затем продолжено его учениками – Т.А. Пушкиной, Е.В. Каменецкой, Н.И. Асташовой, Н.В. Сапожниковым и др. И с перерывами продолжались вплоть до конца 90-х годов XX столетия. Несмотря на протяженность во времени этих работ, все они носили локальный характер и были сосредоточены в начале 50-х годов – на Соборной

Горе, затем в основном на Подоле – районе современной ул. Соболева (Авдусин. 1951–1959.1972; Архив ИА: № 618, 702, 1027, 1111, 1623–1625, 1824, 1971, 4927; Асташова. 1973, 1982–1983, 1985–1990; Авдусин, Асташова, Пушкина. 1974. № 5318; Авдусин Асташова, Каменецкая. 1975. Архив ИА. № 5913; Авдусин, Пушкина. 1987. Архив ИА № 12251; Сапожников. 1978. Архив ИА № 8547; 1980. Архив ИА № 8719; 1983–1986. Архив ИА №№ 9345, 10591, 11053, 11523; 1989–1993. Архив ИА №№ 14606–14608, 15328–15329; 16091; 17476–17477; 22687).

Выбор Д.А. Авдусиным мест раскопок был далеко не случаен (Авдусин. 1952). Раскопки на Соборной Горе были обусловлены желанием обнаружить место изначального расположения древнего Смоленска и городских слоев IX–X вв. В основе этого поиска было предположение о наличии на Соборной Горе (а может быть, на какой-либо соседней из смоленских возвышенностей) остатков городища, по времени непосредственно предшествующего летописному городу. Однако ни каких-либо достоверных следов наличия укрепленного поселения, ни слов IX–X вв. найдено не было.

Раскопки в районе современной улицы Соболева были обусловлены необходимостью выяснения вопроса «...о характере и времени возникновения смоленского посада» (Авдусин. 1952. С. 224). Общая площадь трех раскопов на ул. Соболева не превышала 700 кв. м, а вместе с разведочными шурфами на Соборной Горе – составляла не более 1000 кв. м (Асташова. 1979).

Если небольшие по площади разведочные раскопки на Соборной Горе практически не дали весомых результатов – слой был разрушен позднейшими перекопами до материка, то, напротив, раскопы на ул. Соболева принесли очень интересные материалы, в том числе и берестяные грамоты. В начале 90-х годов прошлого века результаты этих раскопок были введены в научный оборот (Авдусин. 1991).

В 80-х годах XX в. Смоленской археологической экспедицией МГУ и Смоленской экспедицией ГИМ производилась шурфовка

в районе современной Б. Краснофлотской улицы. Общая площадь до 100 кв. м и небольшие разведочные раскопки в Заднепровье на Старомосковской улице у Нижне-Никольской церкви (Асташова. 1974, 1991). Необходимо отметить работы Н. В. Сапожникова по исторической топографии Смоленска, определению мощности культурных напластований и их распределения в пределах старого города, основанные на данных раскопок и материалах геологического бурения (Сапожников. 1983а). Проведенные им изыскания до настоящего времени остаются основой современных знаний по истории развития городской территории и особенностям культурного слоя исторических районов Смоленска, хотя результаты исследований последних десятилетий дают возможность корректировки устоявшихся представлений (Сапожников. 2016).

Новый этап археологического изучения Смоленска начинается на рубеже столетий и связан с работами Деснинской экспедицией Отдела охранных раскопок Инсти-

тута археологии РАН. В 2000 г. были проведены небольшие охранные раскопки в Заднепровье на ул. Кашена (Гусаков. 2000. Архив ИА. 2001), в левобережной части города в районе улицы Красный Ручей (Зубарев. 2000. Архив ИА. 2001), на ул. Металлистов (Нигматуллин. Архив ИА. 1999; Атавин, Нигматуллин. Архив ИА. 2002 и др.). За весь период работ Деснинской экспедиции ИА РАН было раскопано около 2500 кв. м, что значительно расширило источниковедческую базу. В 2005–2007 гг. археологические работы в Смоленске проводил Олейников О. М. (раскопки 2055 г. по ул. Ленина, 15, – исследована площадь 640 кв. м; ул. Дохтурова, д. 20, – 2006 г. – 156 кв. м; 1-й Краснофлотский пер., – ул. Вяземская – 2006 г. – 280 кв. м; ул. Ленина, д. 8а, – 2006 г. – 300 кв. м и др.)¹.

В 2007–2012 гг. археологические исследования вела Смоленская экспедиция Отдела охранных раскопок ИА РАН (Гусаков, Пронин, Леонтьев, Соболев – Архив ИА, полевые отчеты 2007–2012 гг.). С 2014 г. работы в городе были продолжены Н. А. Кренке.

¹ См. отчеты Олейникова О. М. за 2005–2007 гг. Архив ИА РАН.

Природно-ландшафтная характеристика зоны археологических работ²

Смоленск расположен по обоим берегам верхнего течения р. Днепр. Русло реки здесь глубоко врезано в Смоленскую возвышенность, которая является западной частью Смоленско-Московской гряды. Перепад высот на территории города составляет более 60 м.

Рельеф местности на территории Смоленска разнообразный и сложный. Расположенная по течению реки поверхность пригородной зоны ниже на 30–40 м, чем на городских холмах. Большая часть города сильно расчленена многочисленными оврагами, долинами небольших рек и ручьев – притоков Днепра. Крутые склоны берегов, изрезанные разветвленной сетью оврагов, придают территории города вид увалистой, гористой местности. Участки с высоким рельефом на территории города с отметками -230 – -250 м от уровня Балтийского моря сформировались в период предпоследнего днепровского оледенения. Они представлены полого-волнистой моренной равниной. Межовражные и межречные высокие увалы жители города издревле называют «горами» – Покровская, Казанская, Воскресенская, Соборная и др.

Пойма Днепра в большей части города узкая и лишь на восточной и западной его окраинах заметно расширяется. Первая надпойменная терраса высотой 10–12 м над урезом воды хорошо выражена по обе стороны Днепра. На правобережье она более широкая. На левом берегу, на участке проектируемой реконструкции набережной, по верхней площадке первой надпоймы сейчас проходят улицы Б. Краснофлотская, Студенческая, Соболева.

Вторая надпойменная терраса (высота около 20 м над уровнем воды) и третья надпойма (высота около 30 м) сохранились в пределах города лишь местами. Большая часть поверхности водоразделов на территории города сложена лессовидным суглинком толщиной до 5–6 м. На склонах овра-

гов и речных долин представлены в разной степени смытые почвы, а у подножия холмов – намывные отложения. В пойменных низинах Днепра и притоков залегают дерново-глеевые, а также торфянисто-глеевые почвы. Пойменные торфяные грунты встречаются редко.

Оба объекта археологических исследований – участок реконструируемой набережной (**раскоп 3**) и котлован под застройку на ул. Студенческая (**раскоп 4**) – находятся рядом (Рис. 1). Однако между ними есть существенные различия как в топографии, так и в характере и структуре культурных напластований.

Территория реконструируемого участка набережной, в том числе место **раскопа 3**, лежит на верхней площадке первой надпойменной террасы и склоне левого берега Днепра. Немного забегаая вперед, отметим, что площадка, на которой был заложен раскоп 3 (у дома № 6 по ул. Студенческой), представляла собой практически ровную задернованную лужайку, свободную от растительности. Но это современный рельеф, сложившийся преимущественно в середине – второй половине XX века. В древности же, как показали раскопки, характер берегового рельефа был более разнообразен и берег, так же как в случае с раскопом 4, имел довольно резкий – 1,5 и более метров – уклон в северном направлении в сторону реки.

Раскоп 4 находится частично на склоне и у подошвы 2-й надпойменной террасы левого берега р. Днепр, на северном склоне Воскресенского холма (горы). Резкое падение рельефа местности прослеживается в северном – СВ и СЗ направлениях – к реке.

Обращение к городским планам XIX – начала XX в. показывает, что современная поверхность является результатом искусственной планировки отдельных участков на протяжении последнего столетия и всей прибрежной зоны во время предыдущей реконструкции набережной в 1980-х гг.

² По данным геодезических изысканий, имеющимся в открытом доступе.

Обобщенная характеристика антропогенных напластований на Подоле Смоленска

Мощность антропогенных напластований в прибрежной части города колеблется от 2,5 до 8 м. Культурные напластования близ береговой линии характеризуются повышенной насыщенностью влагой. Вследствие этого в слое хорошо сохраняются изделия из органики, а также элементы жилой и хозяйственной (деревянной и каменной) застройки, мостовые, частоколы изгородей, следы оборонительных сооружений древнего Смоленска, городских усадеб и т. д. и многочисленные предметы материальной культуры городского населения различных эпох – вплоть до конца XVIII столетия.

Последние (2008–2009 гг.) археологические раскопки на ул. Студенческой – в непосредственной близости к участку реконструируемой набережной и раскопу 4 по ул. Студенческой – также зафиксировали культурные наслоения XII–XVIII вв. мощностью до 6 м (Пронин, Соболев, Гусаков. 2011).

В 2010 г., в ходе предпроектных изысканий, на всей площади проектируемой реконструкции набережной р. Днепр проводились буровые работы с целью получения геоморфологической характеристики грунтов в месте проведения проектируемых работ (Рис. 2). Результаты геобурения показали, что практически на всем протяжении реконструируемого участка набережной верхние горизонты антропогенных напластований представлены мощным слоем балласта, в виде переотложенных слоев строительного мусора. Толщина балластного слоя в некоторых скважинах достигала 8 и более метров. Ниже приводится описание результатов бурения двух удаленных друг от друга скважин западной и восточной частей набережной, на наш взгляд, достаточно представительных для данного участка местности (номера скважин соответствуют номенклатуре соответствующего раздела проектной документации).

Скважина № 12. Находилась с внешней стороны крепостной стены в 90 м к ЮЗЗ от западного края ее сохранившегося участка. Выявленная стратиграфия:

0–0,2 м – слой асфальта;

0,2–0,5 м – желтый крупнозернистый песок – «подушка» под асфальтовое покрытие;

0,5–1,5 м – светло-серая супесь – подсыпка склона;

2,5 м – прослойка красной глины;

3,2 м – темно-серый суглинок с битым кирпичом и мелкими фрагментами позднесредневековой керамики – культурный слой;

3,7 м – темно-серый суглинок с обильными включениями битого кирпича, известковой крошки, углей – культурный слой;

5,0–5,7 м – интенсивно черный суглинок, насыщенный известковой и кирпичной крошкой и углем, – культурный слой;

6,8 м – черный суглинок с включениями угля, древесного тлена и мелкими фрагментами керамики. Кирпичной крошки нет – культурный слой;

7,5 м – темно-серый суглинок с включениями желто-серой супеси, насыщен древесным тленом, кирпичной крошкой и углем – культурный слой;

7,8–7,9 м – прослойка серой сильно увлажненной супеси с включениями мелкого гравия;

9,7–11,0 м – темно-коричневый «мокрый» суглинок, интенсивно насыщенный щепой, древесным тленом, углями, – культурный слой;

11,0–11,2 м – светло-серые мелкодисперсные торфянисто-глеевые почвы – материк.

Таким образом, толщина подсыпки перемещенным грунтом и современного благоустройства составляет 3,2 м, а мощность залегающих ниже культурных напластований по кернам из скважины № 12 достигает 7,8 м.

Скважина № 29. Находилась в 400 м западнее скважины 12 напротив дома № 11 по Б. Краснофлотской ул., на краю обрыва 1-й надпойменной террасы р. Днепр. Выявленная стратиграфия:

0,5 м – перемешанный насыпной серый грунт с кирпичным боем и крошкой – нивелировка склона;

3,0 м – светло-коричневый суглинок с незначительными вкраплениями кирпичной крошки – нивелировка склона;

3,1–3,9 м – темно-серый суглинок с включениями кирпичной крошки и древесного тлена – культурный слой;

4,9 м – светло-серые аллювиальные отложения – материк;

5,2–6,3 м – желтый крупнозернистый песок с гравием – материк.

Бурение показало, что на исследованном участке грунты представлены преимущественно балластными наслоениями общей мощностью 3 м. Толщина культурного слоя в месте заложения скважины не превышает 1,0–1,2 м.

Таким образом, данные бурения и раскопок показывают, что мощность сохранившегося культурного слоя в прибрежной части Пятницкого конца Смоленска колеблется от 2,5 до 8,0 м с тенденцией уменьшения к западу, причем первоначальные отложения домонгольского периода (XII–XIII вв.) той или иной степени сохранности присутствуют в этой зоне повсеместно.

Слой балласта на площадке **раскопа 3** имел мощность не менее 1,5–2,0 м и представлял собой напластования строительного мусора (и остатки фундамента) от разрушенной кирпичной малоэтажной пристройки, торцом примыкавшей к зданию бывшей гимназии (ул. Студенческая, 6). С точки зрения сохранности культурного слоя, это крайне позитивный фактор, так как строительный мусор после деструкции постройки перекрыл и консервировал нижележащие культурные напластования практически в нетронутом виде.

Несколько иная картина верхних горизонтов культурного слоя наблюдалась

на **раскопе 4**. Здесь в довоенное время стояло кирпичное здание. Оно было сложено из красного хорошо обожженного кирпича. На некоторых целых его образцах сохранилось заводское клеймо в виде двух букв «ТИ». Из архивных источников известно, что в 90-е гг. XIX в. смоленский купец Тарас Игнатьев открыл на правом берегу в Заднепровье кирпичный завод. Кирпич этого завода и был использован при строительстве дома на ул. Студенческой в конце XIX – начале XX века. Во время войны 1941–1945 гг. здание было разрушено. Однако его фундамент и остатки в виде строительного мусора сохранились в земле на площади 96 кв. м, что составляет около 35% площади раскопа. Таким образом, верхние отложения на месте раскопок представляют собой балласт, который состоит из остатков фундамента и строительного мусора от разрушенного здания в виде битого кирпича, камней, кусков горелого дерева, включений извести, песка, углей и т. д. Мощность его в пределах площади раскопа достигала местами 2,5 м. Под остатками разрушенного строения также сохранился культурный слой с артефактами в диапазоне от XVII – первой половины XVIII в. до слабо выраженных следов напластований древнерусского времени. К сожалению, здание имело мощный фундамент, заглубленный в материк, что привело к значительному нарушению нижних слоев.

Глава 1

Стационарные изыскания (2012–2013 гг.)

Выше мы уже упоминали о существенных различиях между раскопом 3 (Набережная) и раскопом 4 (ул. Студенческая), несмотря на близость их расположения на местности. Это – разная геоморфология двух участков исследований (раскоп 3 – верхняя площадка и склон 1-й надпойменной террасы, раскоп 4 – склон второй надпойменной террасы), различная мощность и структура культурных напластований, существенная временная и количественная разница зафиксированных строительных горизонтов и ряд других моментов. Все это обуславливает дальнейшую раздельную характеристику и описание каждого из двух объектов.

Раскоп 3. Преамбула

Для раскопок был выбран участок к западу от дома № 6 по ул. Студенческой (Рис. 1), рядом с несохранившейся частью крепостной стены конца XVI – начала XVII в. с Иверовской башней. Место будущих раскопок представляло собой травяной газон с относительно ровной поверхностью (Рис. 3). Благоустроенная поверхность скрывала перекрытый сверху нивелирующим слоем грунта при обустройстве предыдущей набережной в 1980-е гг. слой строительного мусора и остатков фундамента кирпичного дома, мощность которых составляла 1,5–2 м, – от разрушенной кирпичной малоэтажной пристройки, торцом примыкавшей к зданию бывшей гимназии (ул. Студенческая, 6). Балластные напластования в пределах площади будущего раскопа неоднородны. На глубину до 1,6–1,8 м залегал грунт светло-коричневого цвета. В его структуре много кирпичного боя, камней, прослоек извести, глины и песка. В южной стенке котлована выявлен фундамент кирпичного здания конца XIX в., а также – на глубинах 1,0 и 1,8 м – сохранившиеся от довоенного

времени трубы – железная водопроводная и керамическая канализационная. В слое балласта зафиксировано несколько прослоек пожарищ. Верхняя прослойка горелого дерева и углей относится ко времени Второй мировой войны.

В пределах котлована, после выемки балластного слоя, на уровне зачищенной площадки глубиной 2,0 м от современной дневной поверхности, был разбит раскоп 3 площадью 280 квадратных метров (Рис. 4). Ориентирован по сторонам света. Его длинная сторона с запада на восток имела протяженность 20 м, короткая – с севера на юг составляла 14 м³.

Общая характеристика стратиграфии культурного слоя

Мощность культурных напластований на исследованном участке составляет от 5,3 м до 6,8 м. Столь большая разница в толщине отложений объясняется сильным понижением уровня древней поверхности в северо-восточном направлении. Культурный слой на разных глубинах залегания имеет разный цвет, структуру и содержит различные по времени комплексы находок и остатков жилых и хозяйственных построек и конструкций.

Стратиграфически выделяются **четыре** основных вида разных по времени формирования наслоений. Каждый из них имеет свое более дробное стратиграфическое членение, обусловленное наличием в общем массиве того или иного вида напластований многочисленных прослоек, линз и включений песка, глины, щепы, угля, извести, камней и остатков деревянной застройки. В свою очередь эта микростратиграфия напрямую увязывается с функционированием строительных горизонтов. **Под строительным горизонтом** в контексте последующего изложения понимается комплекс жилых и хозяйственных построек, других сооружений, уличных и дворовых настилов, оград и т.д.,

³ Вся площадь раскопа разбита на 70 квадратов размером 2×2 м. Нумерация квадратов буквенно-цифровая. Культурный слой исследовался по пластам (20 см). Все отсчеты проводились от единого нулевого репера, за который была принята точка дневной поверхности на северо-западном углу дома № 6 по улице Студенческой – отметка 178,4 м в Балтийской системе высот (Рис. 2).



Рис. 2. Схема расположения объектов исследований в ходе реконструкции набережной реки Днепр (буровые скважины, участки надзорных работ, раскоп 3)



Рис. 3. Набережная. Раскоп 3. Общий вид с юго-востока на площадку будущего раскопа

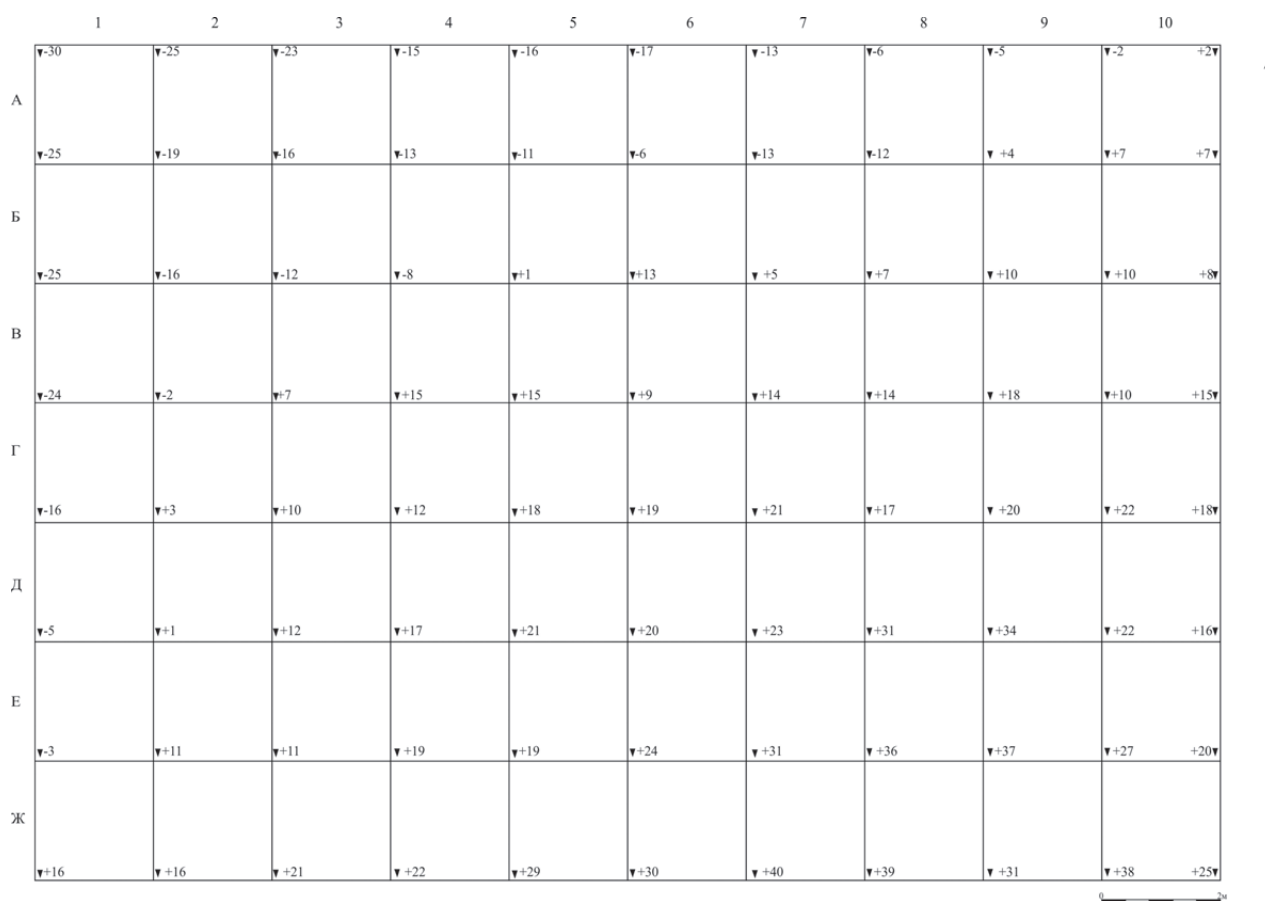
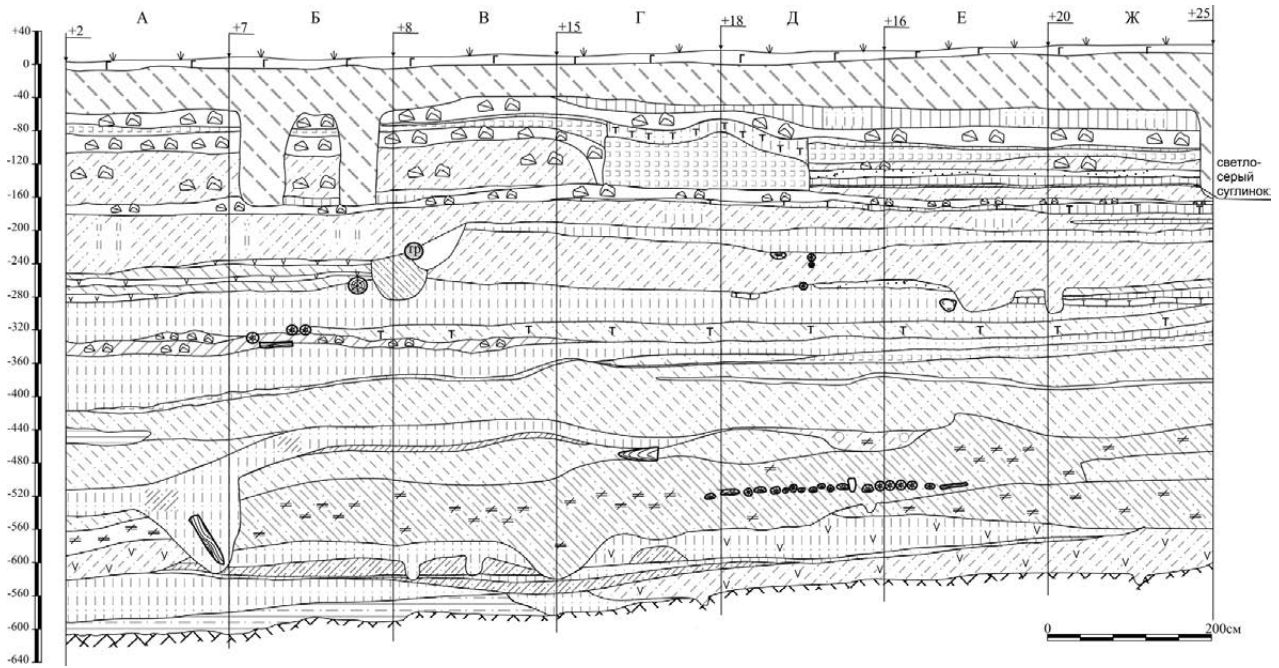


Рис. 4. Набережная. Раскоп 3. План нивелировки дневной поверхности площадки раскопа



Условные обозначения:

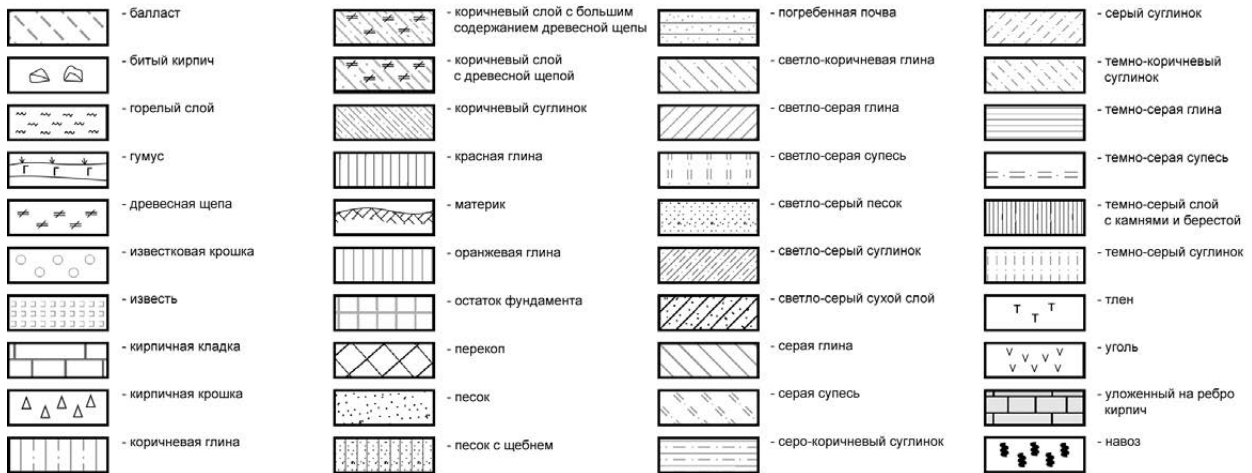


Рис. 5. Набережная. Раскоп 3. Восточный профиль

зафиксированных в одном, а чаще в нескольких пластах культурного слоя, вкпе с сопутствующими индивидуальными находками и массовым материалом (керамикой).

Ниже приводится краткая обобщенная характеристика стратиграфии культурного слоя (Рис. 5–10).

1. Дневная поверхность на месте раскопа – травяной газон с прослойкой черного гумуса толщиной 10 см. Под тонким дерновым слоем залегает слой балласта (см. выше). В профиле восточной стенки раскопа выявлено творило в виде деревянного короба, в котором готовили строительный известковый раствор (Рис. 5–6). В слое балласта за-

фиксированы остатки фундамента кирпичного здания конца XIX в. (Рис. 11). Дом был сложен из красного кирпича, на котором стояло клеймо «ТИ». В слое балласта встречены многочисленные находки по большей части XX в.: фрагменты фаянсовой посуды с клеймами советских заводов, бутылочное стекло, разный металлический хлам. Толщина балласта в пределах раскопа колеблется от 1,4 до 1,6 м.

2. Наиболее мощными в раскопе являются темно-серые культурные наслоения. Они залегают в раскопе на глубинах от 1,4–1,6 до 4,3–4,8 м (Рис. 5–10). Толщина этих наслоений колеблется от 2,8 до 3,4 м.



Рис. 6. Набережная. Раскоп 3. Профиль восточной стенки раскопа. Вид с запада

Этот слой представляет собой суглинок с разными примесями и включениями в своей структуре. По находкам многочисленных монет и других датирующих вещей можно утверждать, что темно-серый слой формировался на протяжении XVI – первой половины XIX в. Он имеет свою более дробную по хронологии стратиграфию. В слое выявлено пять разных по времени существования строительных горизонтов.

3. Под темно-серыми культурными наслоениями залегает культурный слой более раннего времени. Он отличается темно-коричневым цветом. В его структуре присутствует много древесного тлена, коры, щепы и обильные включения навоза. В описываемых наслоениях также зафиксированы остатки городской застройки разного времени. В северной части раскопа темно-коричневый слой зафиксирован на глубинах

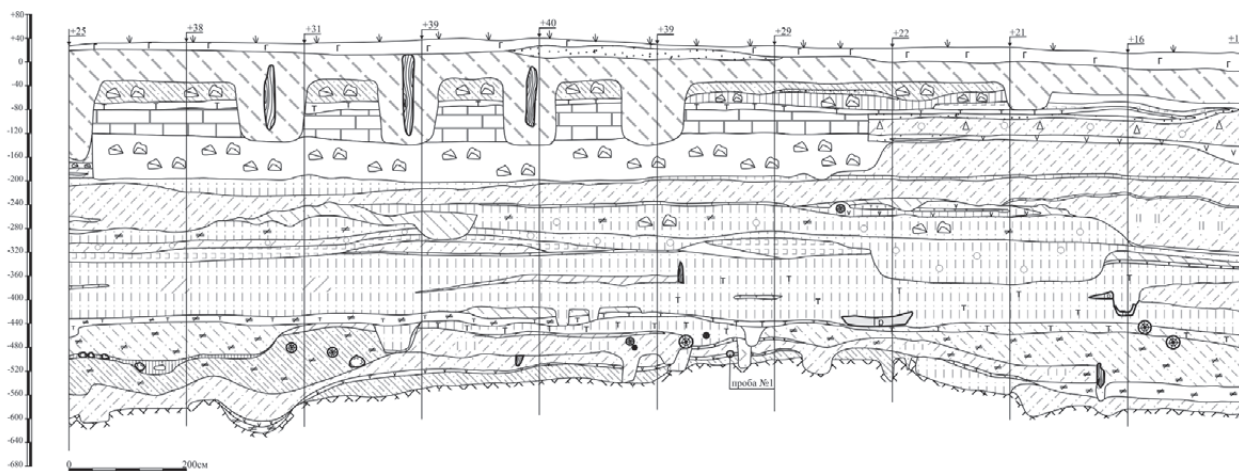


Рис. 7. Набережная. Раскоп 3. Южный профиль (усл. обозначения см. рис. 5, стр. 15)

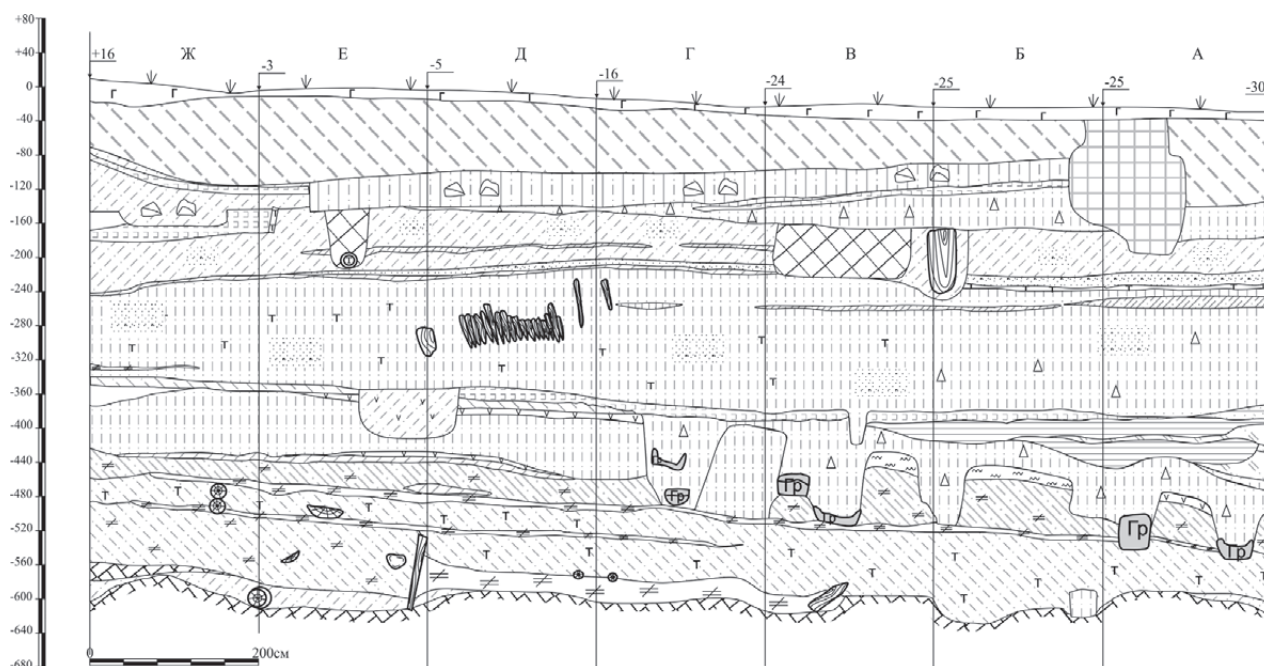


Рис 8. Набережная. Раскоп 3. Западный профиль (усл. обозначения см. рис. 5, стр. 15)

от 4,4–4,8 до 5,2–6,0 м, а в южной он залегает на отметках от 4,3–4,7 до 5,2–5,6 м (Рис. 7). Толщина этих наслоений колеблется от 1,0 до 1,4 метра. Как и предыдущий, темно-коричневый слой делится строительными горизонтами на более мелкие хронологические периоды. Этот третий «вид» культурных напластований сформировался на протяжении длительного отрезка времени – от второй половины XII до начала XVI в.

4. Самые нижние и древние наслоения в раскопе залегают в его северной части

в 20–21-м пластах. Они имеют отметки глубины от -580 до -620 см. В наслоениях выявлены остатки деревянной жилой постройки 10-го строительного горизонта. Культурный слой здесь представляет собой однородный суглинок преимущественно серого цвета. В его структуре присутствует местами примесь светло-серого материкового суглинка, линзы красной глины и древесные угли. Наслоения описываемого горизонта датируются рядом находок, позволяющих отнести его формирование ко второй половине XI – началу – первой половине XII в.



Рис. 9. Набережная. Раскоп 3. Западный профиль раскопа. Вид с востока

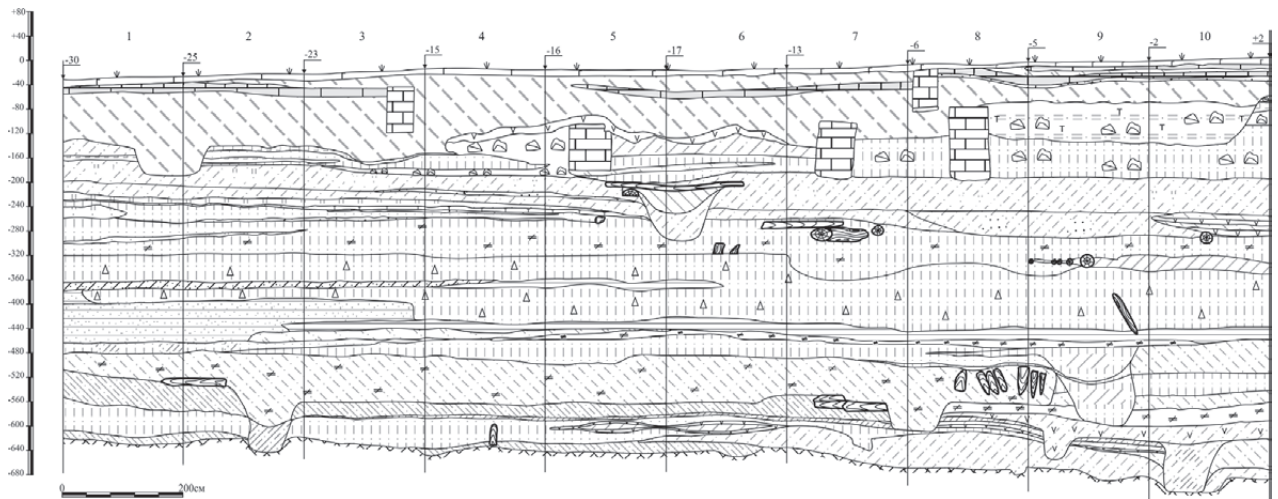


Рис. 10. Набережная. Раскоп 3. Северный профиль (усл. обозначения см. рис. 5, стр. 15)

Строительные горизонты – характеристика, инвентарь и датировка

Действующая методика производства раскопок уже на протяжении многих десятиле-

тий рассматривает «пласт» как основной критерий стратиграфического и хронологического членения культурных напластований (особенно это касается памятников с мощным культурным слоем) и полевой научной фиксации выявленных в ходе раскопок артефактов.



Рис. 11. Набережная. Раскоп 3. Верхний уровень 1-го строительного горизонта. Вид с запада

Строит. горизонт	Пласты	Постройки и другие элементы застройки	Датирующие комплексы инв.	Век	№ спила	Место спила	Дендродата основная/другие
I	0–1	Фрагмент дощатого настила	Фр-ты фаянсовой посуды, черепица, поздние печные изразцы, помадные банки, монеты XVII столетия	XVIII – начало XIX в.	1	лага под настил	1813/1689, 1626, 1464
II	2–3	Фрагмент дренажного желоба, остатки постройки, отдельные столбы	Монеты 2-й половины XVII – нач. XVIII в.	Конец XVII – начало XVIII в.	2 3 5	столб желоба столб желоба постр. № 4 – бревно венца	1833 1833 не определена
III	3–6	постройка № 1 постройка № 2 постройка № 3 постройка № 4 постройка № 5 фрагмент настила № 2	Монеты 2-й половины XVII в., курительные трубки, печные изразцы XVII в., игрушки-свистульки, керамическая плитка	Вторая половина XVII в.	4, 6–10, 11–12, 14	постр. № 1 – 6, 7–8, 14 постр. № 2 – 9, 12 постр. № 5 – 10–11, 13	1666, 1664/1878, 1447, 1512, 1720, 1731, 1750, 1642, 1716, 1583/1726, 1585, 1527, 1475, 1567, 1431, 1609, 1584, 1628, 1624, 1424, 1747, 1542, 1718
IV	6–9	постройка № 6 творило, отдельно стоящие столбы	Монеты 1-й половины XVII в., ядра, свинцовые пули, портупейные кольца, пуговицы военного мундира, обувные подковки, курительные трубки	Конец XVI – первая половина XVII в.	15 16 17 18	столб отд. столб отд. постр. № 1 – стул постр. № 1 – стул	1582, 1619/1692 1643/1729, 1505, 1691, 1647, 1509, 1572
IV-а	7–9	Прослойка строительного мусора толщиной 10–15 см (битый кирпич, известковый раствор, глина, песок, гравий)		Время строительства Смоленской крепости – 1596–1602 гг.			
V	9–11	блокгауз колодец постройка № 7 фрагмент настила заготовки бревен	Монеты XVI в., чернолощенная керамика, обувь с каблучками и подковками	Начало – 3-я четверть XVI в.	19 20 21 22 23	столб отд. бревно настила лага настила лага настила отд. лежащее бревно	1562, 1608/1618, 1682, 1617/1446, 1740, 1501 1626
VI	12–13	постройка № 8 постройка № 9 постройка № 10 фрагмент настила	Монеты конца XIV – XV в.	Конец XIV – XV в.	28	постройка № 9, бревно венца	1655/1607, 1748
VII	14–15	постройка № 11 постройка № 12 постройка № 13 постройка № 14 постройка № 15 постройка № 16 фрагмент частокола	Монеты XV–XVI вв.	Рубеж XIII – XIV – начало XV в.	24, 27, 29 30-31	постройки №№ 9, 12, 14	1493, 1544/1642, 1645, 1659/1745, 1558, 1504, 1494/1706, 1687, 1574 1471
VIII	16–17	постройка № 17 постройка № 18 остатки 2 частоколов заготовки жердей	стеклянные браслеты, шиферные пряслица, товарные пломбы, фр-ты амфор, куски плинфы	Вторая половина XII – начало XIII в.	32 33 34	столб отд. столб отд. бревно постр.	1517/1561, 1627 дуб 1506/1651, 1526
IX	18–19	постройка № 19 остатки ограды фрагмент частокола остатки плетня		Рубеж XI–XII – первая половина XII в.	35 36 37 38 39 49	отд. столб отд. столб отд. столб отд. столб отд. столб бревно венца – постр. № 19	1662/1577 дуб не установлено 1565/1547, 1457 1457/1420, 1663 не установлено
X	20–21	фрагмент постройки № 20		Конец XI – начало XII в.	40 41 43 48	столб частокола столб частокола отд. столб бревно венца – постр. № 20	1679/1453, 1507 1726/1446, 1552 1620–1630 1581/1562, 1606

Примечание: Даты в графе "Дендродаты" не везде коррелируются с датировкой горизонтов. Приводятся лишь для иллюстрации весьма не утешительных результатов датирования по спилам (см. ниже по тексту).

Рис. 12. Набережная. Раскоп 3. Хронология строительных горизонтов

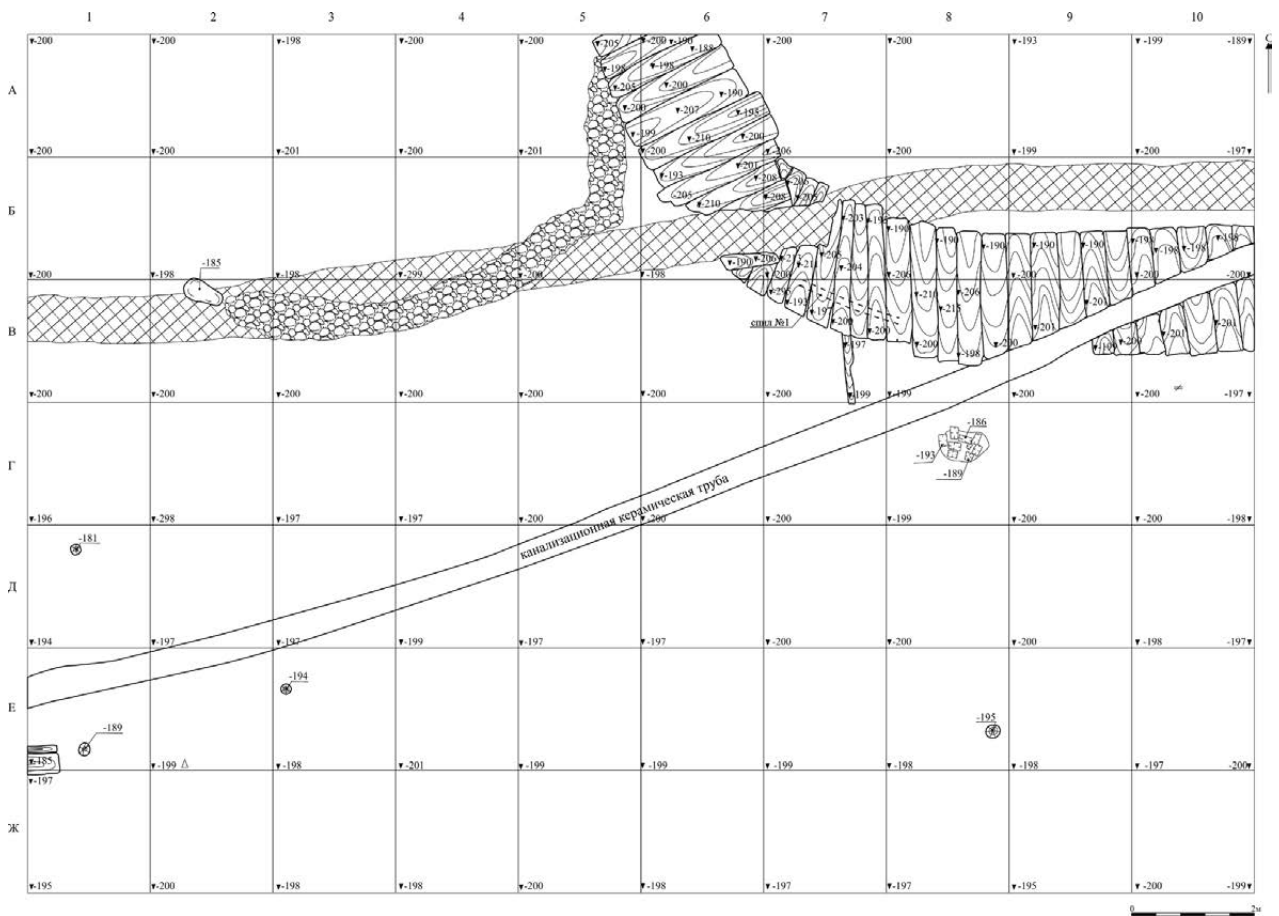


Рис. 13. Набережная. Раскоп 3. 1-й строительный горизонт

В то же время каждый исследователь осознает, что «пласт» – единица в значительной мере условная, далеко не всегда удобная и приемлемая в ходе тех или иных работ. Это, в частности, касается исследований городских слоев. Например, древнего Новгорода, где уже давно основой научной фиксации материала является «ярус». И, как теперь уже можно утверждать, культурного слоя Смоленска, для которого, на наш взгляд, наиболее приемлемым является понятие «**строительного горизонта**». Во всяком случае, для тех участков древнего города, где мощность культурного слоя исчисляется метрами. Таким образом, пластовое деление слоя фиксирует лишь последовательность хода работ и является базисом для анализа полученных материалов.

В ходе исследований в раскопе 3 были выявлены остатки деревянной застройки Смоленска от второй половины XI до первой половины XVIII в. Фрагменты жилых и хозяйственных построек, уличных, дво-

ровых настилов и оград залегали на разных глубинах в более чем шестиметровой толще культурных отложений. Используя данные стратиграфии культурного слоя и датирующий инвентарь, удастся вычленить **10 разных по времени строительных горизонтов** (Рис. 12)⁴. Как уже говорилось, каждый строительный горизонт объединяет в себе

1–2 пласта культурного слоя (реже больше). Что вполне объяснимо, так как в ходе раскопок, как правило, удастся фиксировать не более 1–2 нижних венцов построек.

1-й строительный горизонт (XVIII – начало XIX в.)

Стратиграфически залегает на стыке нижней границе 0-го пласта и в 1-м пласте культурного слоя. Представлен в раскопе остатками дощатого настила первой половины XVIII в. (Рис. 13). Настил имеет продолжение в северном и восточном направлении, выходя за пределы раскопа в квадратах

⁴ Нумерация горизонтов идет по ходу раскопок сверху вниз.



Рис. 14. Набережная. Раскоп 3. 1-й строительный горизонт. Настил из дубовых плах в линиях кв. А–В. Вид с востока

А5–А6 и В10, В10. Выложен из колотых дубовых досок шириной 28–40 см. Торцы досок отрезаны пилой. Под настилом обнаружены остатки лаги в виде плахи. Его ширина составляет 2,1–2,15 м при толщине досок 5–6 см (Рис. 14). В двух местах настил поврежден вырубками при укладке в XX в.

керамической трубы ливневой канализации и железной трубы водопровода. Очевидно, он служил для прохода от Пятницких водяных ворот к Иверовской башне смоленской крепости. Доски настила частично перекрывают остатки каменного фундамента (?) какой-то более ранней постройки (Рис. 15).

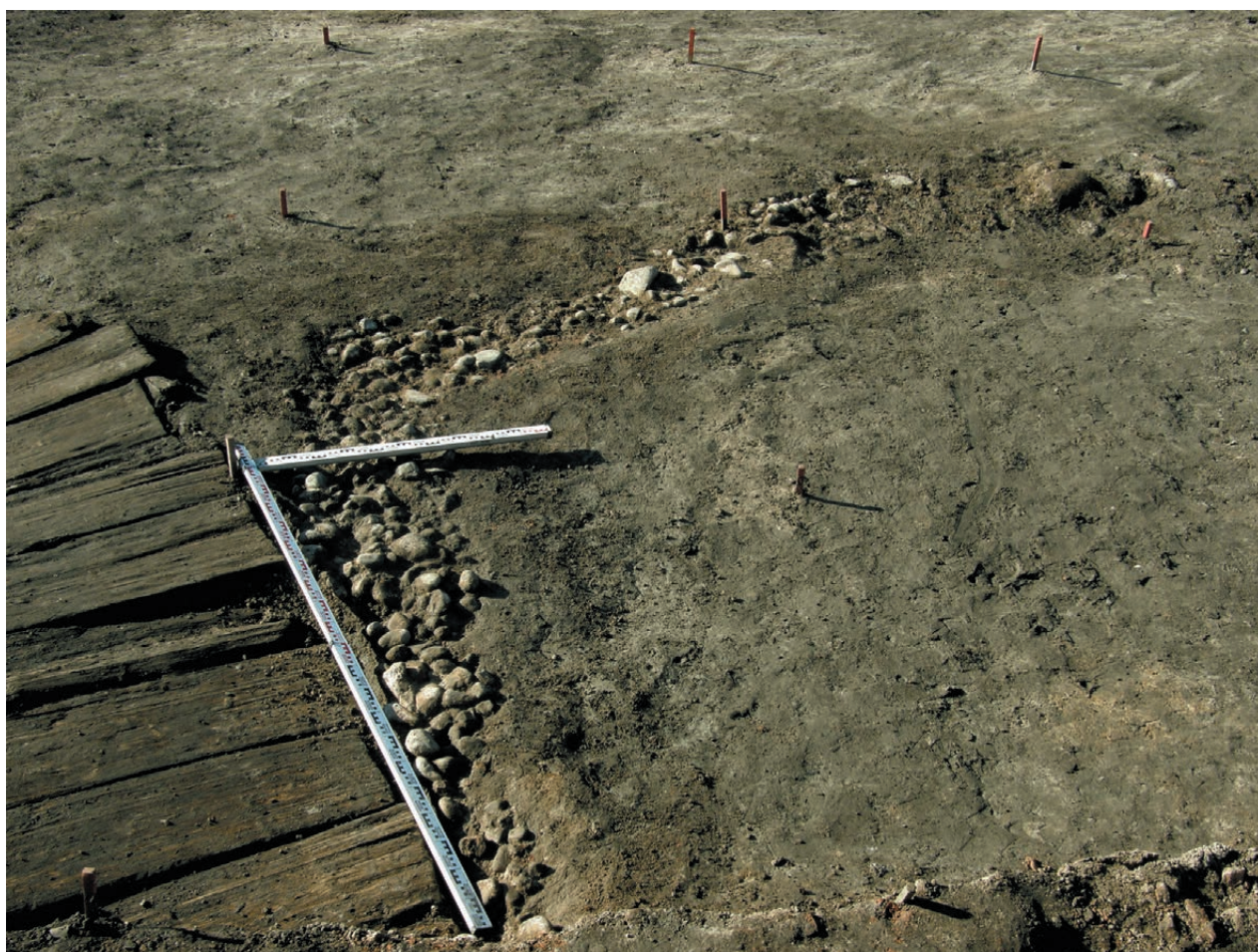


Рис. 15. Набережная. Раскоп 3. 1-й строительный горизонт. Фундамент постройки под настилом вымостки первой половины XVIII в. Вид с севера

Фундамент постройки сложен из мелких камней 6–10 см в поперечнике. Между камнями присутствует мелкий кирпичный бой. Камни фундамента связаны между собой известковым раствором с большим содержанием песка. Толщина кладки 0,55–0,6 метра. В культурном слое горизонта над настилом и возле него найдены фрагменты костей со следами обработки (4 экз.), две железные обувные подковки, медная и костяная пуговицы и российская полушка чеканки 1731 года.

Подавляющее большинство находок из слоя этого строительного горизонта составляет керамика – фрагменты бытовой посуды, печных изразцов и кровельной черепицы.

Среди бытовой керамики наиболее широко представлена кухонная посуда. Самой распространенной ее формой является горшок. Большинство сосудов сформовано из серой или красной глины с добавлени-

ем в тесто чаще всего песка. Орнаментация у горшков, как правило, отсутствует.

Наиболее характерные приемы оформления венчиков кухонных горшков XVIII в.: вертикальная постановка венчика (Рис. 16; 1), слегка отогнутый наружу край венчика (Рис. 16; 2, 5). У некоторых изделий верх оформлен в виде валика (Рис. 16; 6–7) или карнизика (Рис. 16; 4) либо украшен рифлением (Рис. 16; 3). У отдельных сосудов зафиксировано одно или два уха. Диаметры венчиков горшков от 9 до 27 см. Крышки горшков в большинстве своем покрыты глазурью. У отдельных не поливных крышек диаметр достигал 18–21 см (Рис. 17; 5–7).

Миски по своей форме напоминали углубленные тарелки (Рис. 17; 1–2). У некоторых из них диаметр составлял всего 10–12 см. Другие изделия имели дугообразные выпуклые стенки (Рис. 17; 3–4). Чаще всего они не были покрыты глазурью. Стенки многих из них сильно закопчены и имеют

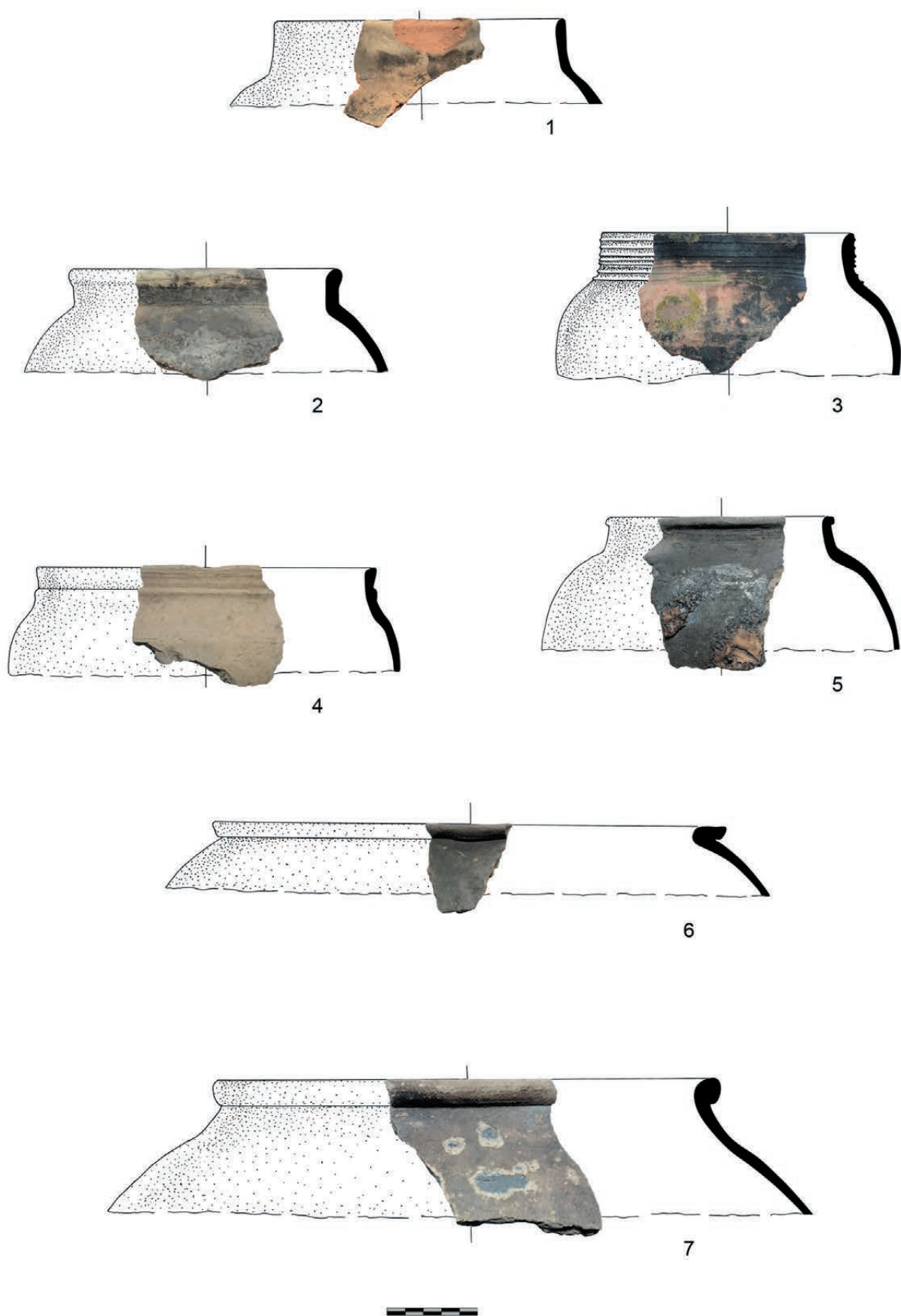


Рис. 16. Набережная. Раскоп 3. Керамика 1-го строительного горизонта: 1–7 – формы кухонных неглазурованных горшков

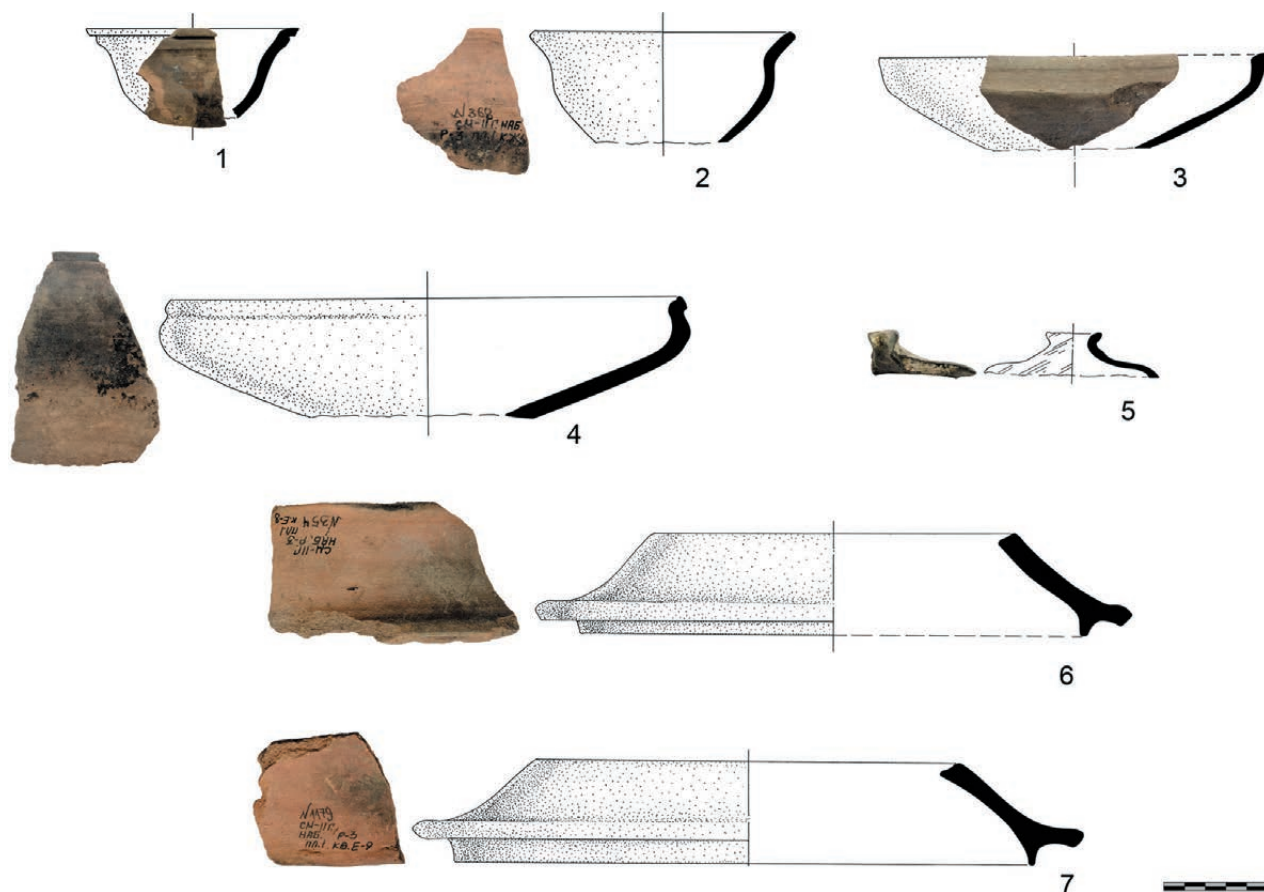


Рис. 17. Набережная. Раскоп 3. Керамика 1-го строительного горизонта: 1–4 – основные формы мисок; 5–7 – крышки кухонных горшков

нагар. Вероятно, в них могли готовить какие-то блюда на огне, то есть они выполняли функции сковород. Диаметр таких мисок колебался от 10 до 25 см.

Тарелки формовались из красной глины и покрывались глазурью с внутренней стороны (Рис. 18; 5–6). Некоторые экземпляры по бортику украшены узором в виде прочерченного многорядного зигзага (Рис. 18; 4). Диаметры тарелок разные. Среди них некоторые экземпляры изготовлены в технике так называемого «черного люстра».

Отличительным признаком кувшинов было наличие ручки (Рис. 18; 1). Крышки, напротив, ручек и слива не имели (Рис. 18; 2).

Кружки – цилиндрической формы с боковой ручкой. Как правило, глазурованные. Некоторые сосуды были на поддоне и сверху под венчиком украшены прочерченным линейным орнаментом. Среди находок есть фрагмент керамической вазочки, глазурованной изнутри (Рис. 18; 3).

От глиняных чайников обычно сохраняются лишь фрагменты носиков – также глазурованные. Широко бытовали помадные банки – цилиндрической формы с покрытием эмалью, различные модификации миниатюрных сосудов, вероятно, для хранения специй.

В культурном слое 1-го строительного горизонта найдены более двухсот фрагментов печных изразцов. В основном обломки румп. По ряду технологических признаков и приемам орнаментации все они относятся ко второй половине – концу XVII – середине XVIII в.

Датирующим материалом являются также несколько фрагментов так называемой «голландской» черепицы с характерным волнистым профилем, получившей распространение в XVIII в. Ассортимент изделий из глины дополняется находками фрагмента курительной трубки (Рис. 19; 4), а также фрагменты детских игрушек в виде стилизованной че-

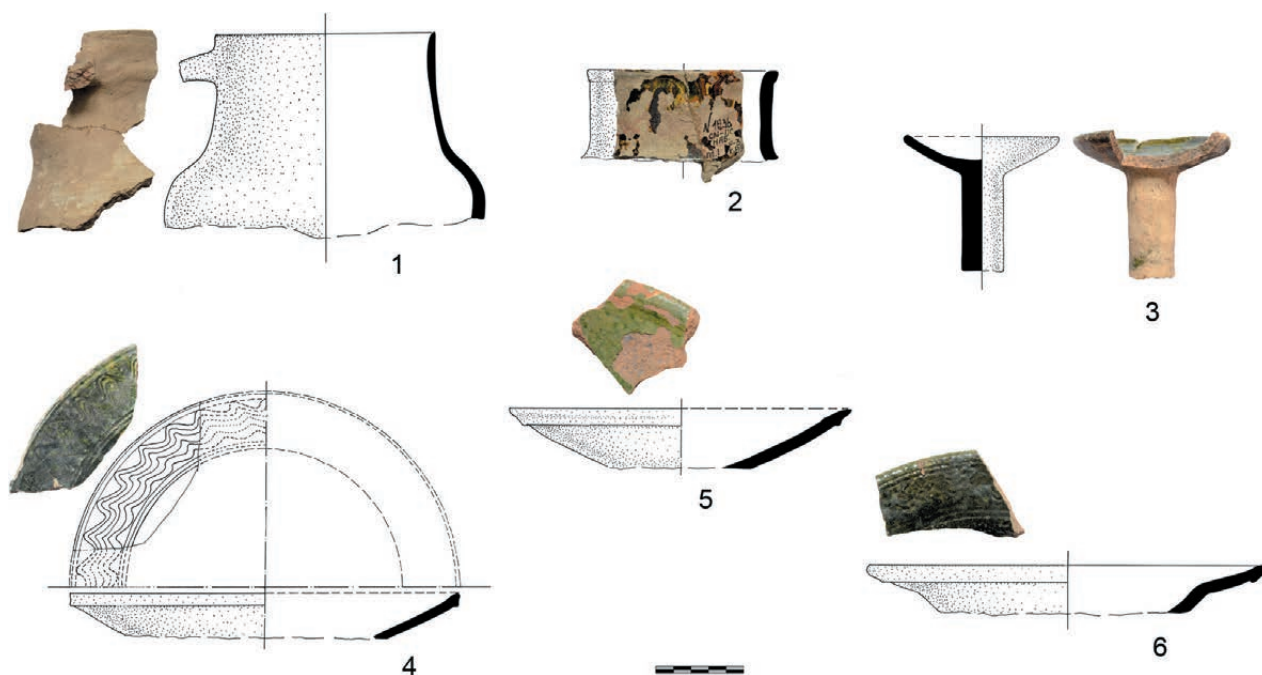


Рис. 18. Набережная. Раскоп 3. Керамические изделия из слоя 1-го строительного горизонта: 1 – фрагмент неглазурованного кувшина; 2 – крышка со следами полихромной подглазурной росписи; 3 – глазурованная «вазочка» (?); 4–6 – фрагменты глазурованных тарелок

ловческой головы (Рис. 19; 3) и глазурованной утки-свистулки (Рис. 19; 6).

Индивидуальные находки 1-го строительного горизонта включают предметы бытового и хозяйственного назначения: железные ножи (Рис. 20; 1, 6), рыболовные блесны (Рис. 21; 2, 4), шило с деревянной ручкой (Рис. 21; 1), железный ковшик, возможно ювелирного назначения (Рис. 21; 6), латунный наперсток, обувные трехшипные подковки (Рис. 20; 3, 5). В слое обнаружены две столовые вилки. Двухзубая имела костяную ручку (Рис. 21; 3), а трехзубая деревянную (Рис. 20; 7). Из сплавов цветных металлов изготавливались детали костюма – пуговицы (Рис. 22; 1–10), пряжки (Рис. 20; 2). А также ювелирные изделия – запонка из желтого сплава (Рис. 23; 12), перстень со сложносоставным щитком и вставками из стекла (Рис. 23; 11), крестельник (Рис. 23; 10).

Предметы вооружения представлены находками фрагмента железного ядра (скорее всего, времени войны 1812 г.), 5 свинцовыми пулями (Рис. 22; 12–13) и фрагментом кремня, может быть, для высекания огня

в кремневых замках огнестрельного оружия (Рис. 24; 2).

В единственном экземпляре найдена каменная подвеска-амулет. Явно происходит из древнерусского слоя (Рис. 24; 1).

Сравнительно немногочисленны изделия из органики: ложка, фрагмент щетки, фрагмент кожаного поясного ремня, фрагмент кошелька и целый кожаный чехол для хранения двустороннего костяного или деревянного гребня (Рис. 24; 7–8). А также кости животных со следами обработки (Рис. 24; 3–6).

Обычной находкой в культурном слое 1-го горизонта являются фрагменты стеклянной посуды: стопки с утолщенным донцем диаметром 4,5 см, штофы для хранения напитков и жидких лекарственных форм. Они имели невысокое узкое горлышко.

Основанием датировки 1-го строительного горизонта XVIII – началом XIX столетия служит нумизматический материал. Найдено 10 монет (Рис. 23; 1–9). Семь из них относятся к первой половине XVIII столетия. Этому не противоречит и весь комплекс индивидуальных находок и массового материала.



Рис. 19. Набережная. Раскоп 3. 1-й строительный горизонт (пласт 0). Индивидуальные находки: 1 – декоративная накладка цветного металла; 2–3 – фрагменты глиняных игрушек; 4 – курительная трубка; 5 – фрагмент печной перемычки со штампом; 6 – глазурованная игрушка-птичка



Рис. 20. Набережная. Раскоп 3. Индивидуальные находки 1-го строительного горизонта: 1, 6 – железные ножи с обкладками рукоятей; 2 – поясная пряжка; 3, 5 – обувные подковки; 4 – неопределенный железный предмет; 7 – вилка



Рис. 21. Набережная. Раскоп 3. Индивидуальные находки бытового назначения 1-го строительного горизонта: 1 – шило с деревянной обкладкой рукояти; 2, 4 – рыболовные блесны; 3 – двузубая вилка; 5 – обувная подковка; 6 – ковшик железный ювелирный (?); 7 – окантовка деревянной лопаты

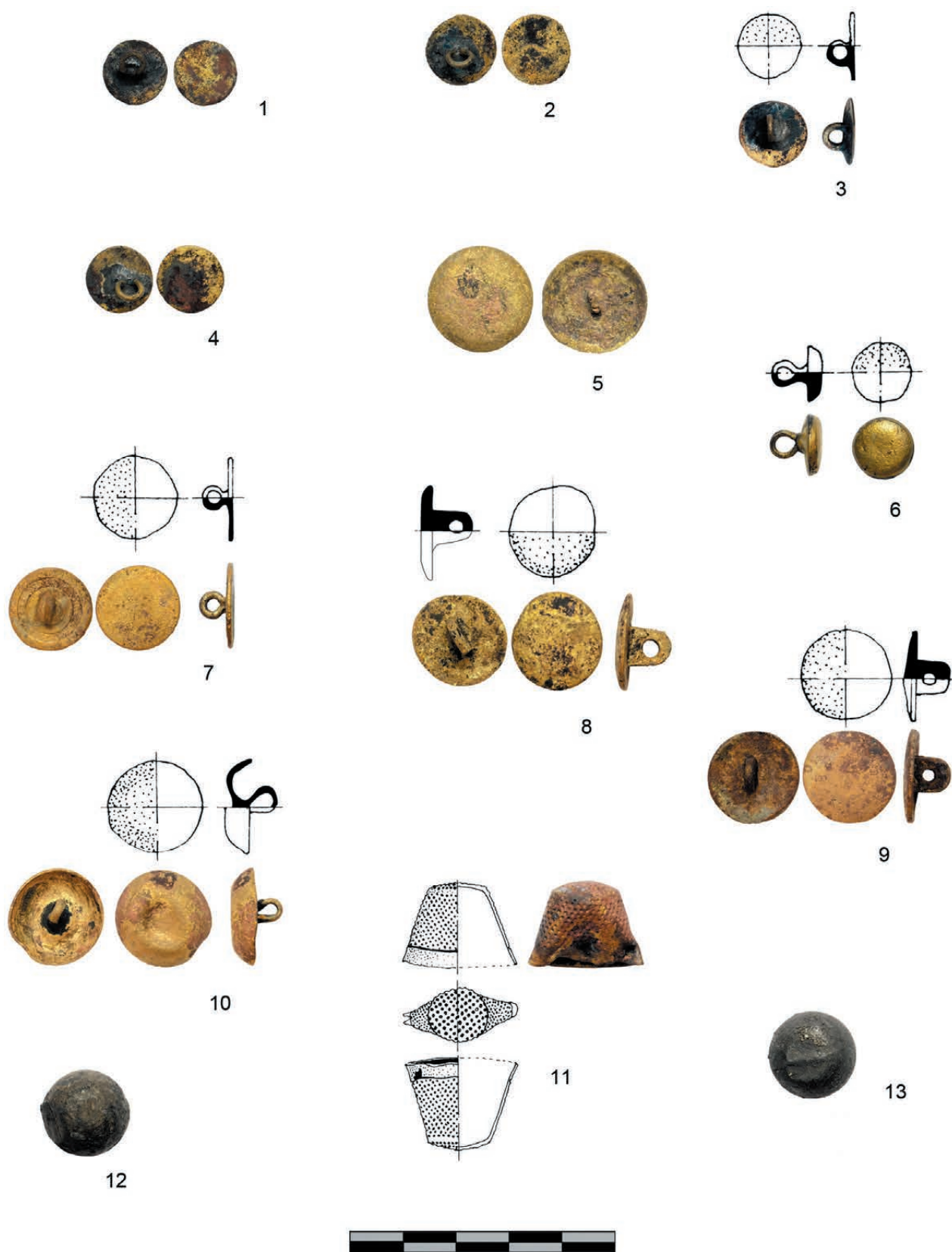


Рис. 22. Набережная. Раскоп 3. 1-й строительный горизонт. Индивидуальные находки из металла: 1–10 – одежные пуговицы цветного металла; 11 – медный наперсток; 12–13 – свинцовые пули



Рис. 23. Набережная. Раскоп 3. Монеты и индивидуальные находки из слоя 1-го строительного горизонта: 1 – «чешуйка» медная; 2–7 – полушки 1730-х гг.; 8 – денга 1731 г.; 9 – 2 копейки 1798 г.; 10 – крест-тельник белого металла; 11 – перстень со вставками в щитке; 12 – запонка цветного металла



Рис. 24. Набережная. Раскоп 3. Изделия из камня, кожи и кости 1-го строительного горизонта: 1 – подвеска из сланца; 2 – ружейный кремь; 3–6 – кости со следами обработки; 7–8 – кожаные изделия

2-й строительный горизонт (конец XVII – начало XVIII в.)

Залегает на глубинах с отметками от -220 до -248 см и включает фрагмент дренажного желоба, жилую постройку (№ 3) и отдельно стоящие столбы (Рис. 25).

Дренажный желоб сохранился на длину 19,5 м. Его ширина составляет 0,45–0,5 м. Имеет простую конструкцию. На парно вкопанные вертикальные столбы диаметром 12–18 см снаружи опираются горизонтально уложенные жерди боковых стенок желоба. Диаметр жердей составляет 8–12 см при их длине 3,8–4,0 м. Торцы жердей стыковались между собой у парных столбов (Рис. 26; 1–2). Дно желоба было дощатое. Использовался для отвода дождевых и талых вод в Пятницкий ручей.

Фрагмент **постройки № 3**, погибшей в пожаре, частично выступает из южной стенки раскопа на ширину до 2 метров. Жилой дом состоит из двух срубов, соединенных между собой узкими сенями. Длина северного бревна сруба в квадратах Ж2–Ж4 составляет

3,6 м. Северная стенка другого сруба в квадратах Ж4–Ж6 имеет длину 3,4 м. Оба сруба сохранились на высоту одного венца, рублены из сосновых бревен диаметром 18–22 см в чашку с остатком. Чашка вырубалась в верхней части бревна. Длина остатков колеблется от 11 до 16 см. В обоих помещениях выявлены следы печей в виде пятен красной прокаленной в огне глины с примесью древесных углей. Пол в обоих срубах уложен на уровне нижнего венца. Его колотые доски покоятся на поперечных лагах-брусках шириной 15–18 см (Рис. 27). Под некоторыми из них сохранились подкладки в виде кусков красного кирпича с налипшим известковым раствором. Доски пола шириной 15–22 см при толщине 5–6 см обрезаны пилой на торцах. Они уложены в обоих срубах дома в направлении запад – восток впритык к бревнам нижнего венца. Сени шириной до 0,8 м также сохранили остатки дощатого пола на лагах. С северной стороны к западному срубу жилой постройки примыкает скопление жердей диаметром 5–7 см и тонких (1,5–2,0 см) досок длиной до 2,1 м

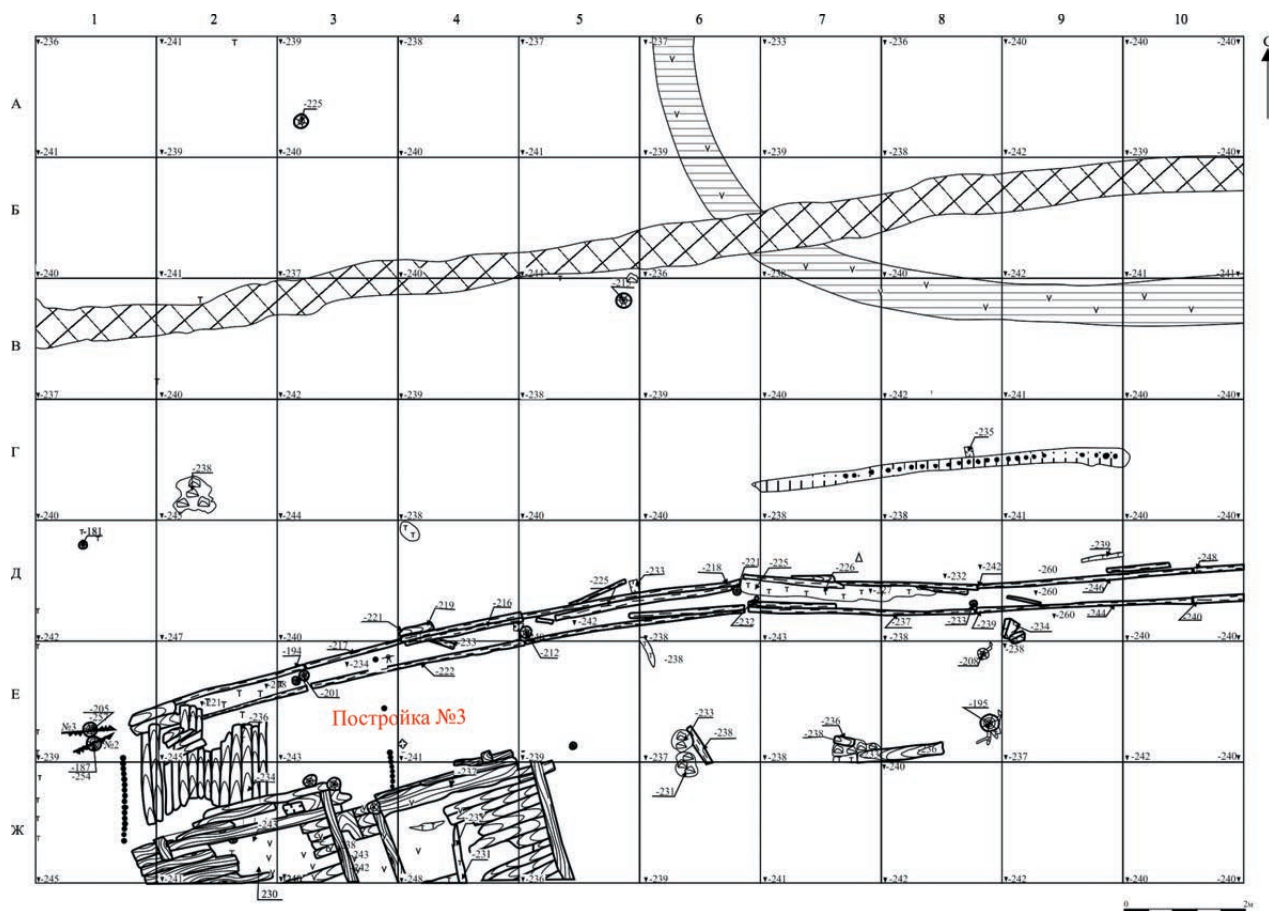


Рис. 25. Набережная. Раскоп 3. 2-й строительный горизонт

(Рис. 27). Их ширина 14–21 см. Очевидно, это остатки северного ската крыши сгоревшего дома. Жерди обрешетки лежат под досками крыши перпендикулярно их направлению. С западной стороны к дому примыкает частокол. Его фрагмент длиной 1,4 м состоит из вертикальных кольев толщиной 4–6 см. Коля частокола заточены внизу топором. Они сохранились на высоту 44–49 см.

В слое, на уровне пола внутри постройки № 3, найдены: российская монета деньга 1706 г., медная копейка чеканки времен правления Алексея Михайловича, фрагменты двух глиняных игрушек-свистулек, три железные обувные подковки, нож, фрагмент удила, лошадиная подкова, а также ряд изделий из цветных металлов – подвески и накладки (Рис. 28; 1–13). Вещевой комплекс датируется концом XVII – началом XVIII в.

Не противоречит этой датировке и весь комплекс инвентаря из слоя 2-го строительного горизонта.

Керамика представлена широким ассортиментом изделий – горшки, миски, тарел-

ки, кувшины, макитры, дуршлаг, крынки, глянжи, кружки, помадные банки, рукомои, сосуды для специй, горшкообразные сосуды для питья, сковороды.

Самая многочисленная группа посуды – горшки (более 700 фрагментов только венчиков сосудов, из них лишь 19 – глазурированные). Подавляющее большинство сосудов изготовлено из серой или красной глины с примесью главным образом песка в тесте. Диаметры устья горшков колеблются от 12 до 28,5 см., однако чаще встречаются сосуды с диаметром 16–23 см. Кухонные горшки этого времени лишены какой-либо орнаментации.

Преобладают сосуды, имеющие валикообразный венчик, посаженный на одутловатое тулово (Рис. 29; 1, 3). Диаметр устья таких горшков может достигать 26–28 см. Популярными в это время были также горшки с вертикальной профилировкой венчика (Рис. 29; 2, 4). У некоторых из них присутствует между венчиком и туловом ярко выраженная шейка (Рис. 29; 7–8). При этом



Рис. 26. Набережная. Раскоп 3. 2-й строительный горизонт: 1 – дренажный желоб – общий вид с запада; 2 – дренажный желоб, деталь конструкции – крепеж и стыковка продольных лаг желоба

край венчика может быть отогнут горизонтально наружу (Рис. 29; 8, 10). У ряда сосудов с вертикальным венчиком снаружи имеется утолщение с продольной канавкой посередине (Рис. 29; 6–5).

Крышки горшков также были в основном неполивные. Из 18 фрагментов, найденных в горизонте, только одна была покрыта глазурью. Некоторые из крышек имели сверху ручку-ухо (Рис. 30; 1–3). Диаметр крышек 20–26 см.

Кухонной посудой также были макитры. Они служили для растирания продуктов при приготовлении пищи. Всего найдено восемь фрагментов этой формы посуды. Макитры имели форму банки со слегка расширяющимся кверху туловом. Диаметр сосудов мог достигать 29 см.

Найдено несколько десятков фрагментов сковород, часто – со следами копоти и нагара на внешних стенках. Высота этих изделий была небольшой – 5–6 см, а диаметр обычно более 20 см (Рис. 30; 4–5). Находки

фрагментов горшков-рукомоев немногочисленны. Среди них встречаются экземпляры с глазурованной внутренней поверхностью (Рис. 30; 6–8).

В ассортимент столовой посуды входят тарелки, миски, кувшины, кружки и некоторые другие виды изделий. Диаметр тарелок составляет в среднем 22–30 см. Внутренняя поверхность обычно покрыта глазурью – чаще зеленого цвета, реже коричнево-зеленого или светло-коричневого оттенка. Некоторые экземпляры имели широкие бортики со слегка загнутым краем. У других край бортика был оформлен в виде каймы. Встречались тарелки просто с отогнутым почти горизонтально бортиком (Рис. 31; 1–4).

Большинство мисок, как и сковороды, имели дугообразные выпуклые наружу стенки (Рис. 31; 6, 9). Однако высота их была значительно больше – 7–10 см. Некоторые миски имели снаружи под венчиком кайму в виде пальцевых вмятин (Рис. 31; 8).

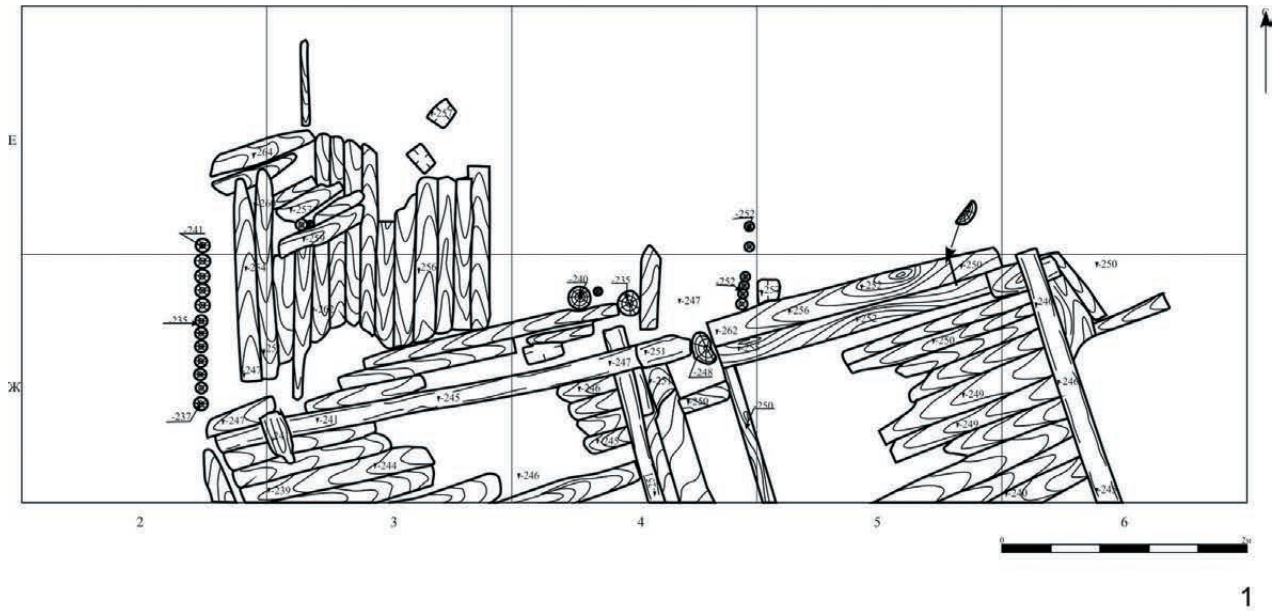


Рис. 27. Набережная. Раскоп 3. 2-й строительный горизонт. Постройка № 3: 1 – план постройки; 2 – конструктивные детали устройства полов. Вид с севера



Рис. 28. Набережная. Раскоп 3. 2-й строительный горизонт. Комплекс находок из постройки № 3: 1 – медная копейка Алексея Михайловича – 1655–1663 гг.; 2 – денга 1706 г.; 3 – подвеска цветного металла (от упряжи?); 4 – накладка цветного металла; 5–6 – накладки из цветного металла; 7 – фрагмент ножа; 8 – обломок ключа; 9 – фрагмент наконечника копья; 10 – деталь железных удил; 11 – фрагмент конской подковы; 12–13 – глиняные игрушки

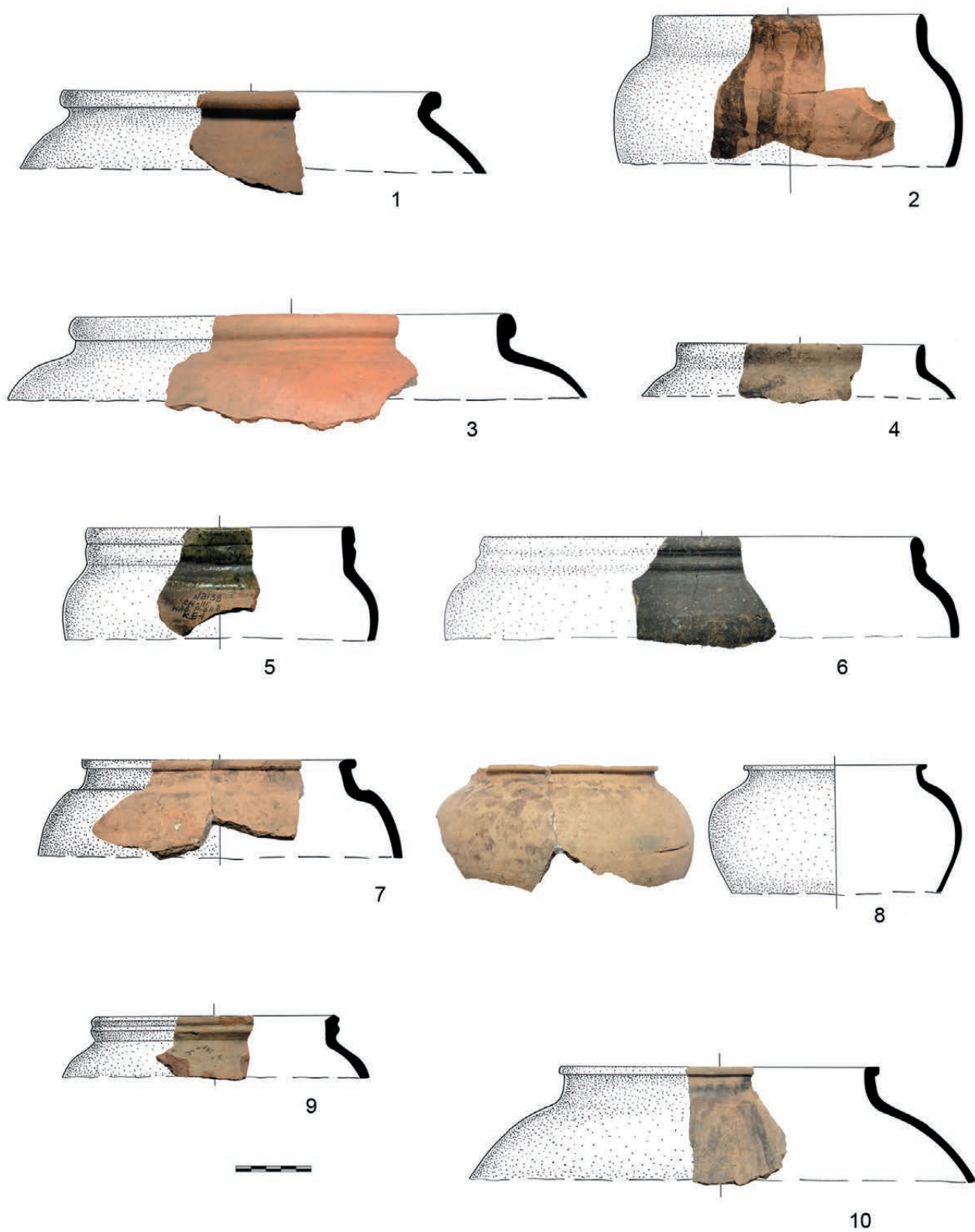


Рис. 29. Набережная. Раскоп 3. Характерные виды профилировки кухонных горшков 2-го строительного горизонта

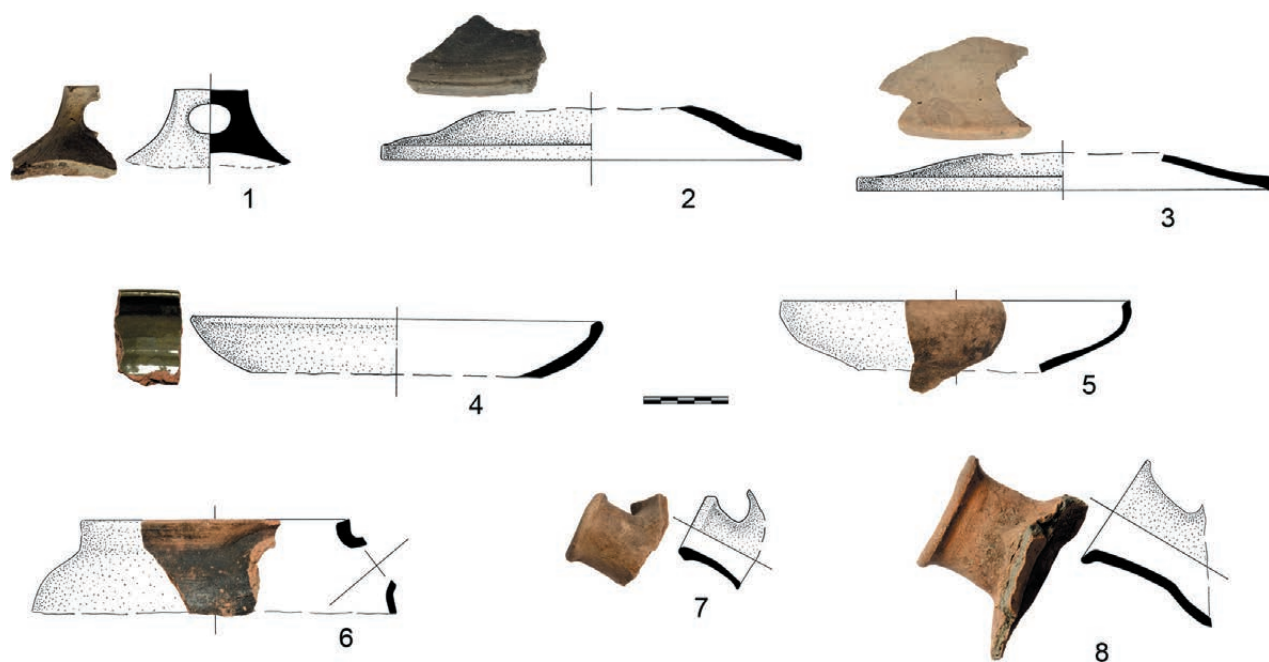


Рис. 30. Набережная. Раскоп 3. 2-й строительный горизонт. Другие виды кухонной керамики: 1–3 – крышки кухонных сосудов; 4–5 – сковороды (?); 6–8 – рукомои

Диаметр мисок составлял 16–27 см. Маленькие миски с диаметром 12–14 см, вероятно, были детской посудой. Большинство мисочек не было покрыто глазурью. Но встречаются и поливные внутри изделия (Рис. 31; 5, 7, 9).

Кружки – цилиндрической формы, всегда с боковой ручкой (Рис. 32; 7–8). Диаметр их составлял 7–9 см. Встречаются и поливные и неглазурованные экземпляры. В качестве сосудов для застолья широко использовались горшковидные сосуды со сливом (Рис. 32; 9–10) и стопки. (Рис. 32; 11–12).

Кувшины для хранения жидкостей имели ручки и слив. Как правило, глазуровались. Их горло цилиндрической формы диаметром 9–11 см иногда украшалось каймой либо многорядной прочерченной линией. Ручки глазурованных кувшинов часто были украшены дорожками из пальцевых вмятин (Рис. 32; 1–4). Крынки в отличие от кувшинов не имели ручки и слива и редко были поливными. Диаметр их устьев составлял 9–14 см (Рис. 32; 5–6).

Из других керамических изделий упомянем находки двух небольших сосудиков для специй – в форме усеченного конуса, два фрагмента помадных банок, фрагменты мундштука и чубука курительных трубок, а также глиняных игрушек-свистулек. Кроме

того, в культурном слое 2-го строительного горизонта найдены полтора десятка фрагментов столовой фаянсовой посуды.

В слое широко представлены печные изразцы (более 100 фрагментов) – лицевые, карнизные, обломки румп. Все изразцы сформованы из красножгущихся глин. Среди этих изделий второй половины XVII столетия подавляющее большинство – глазурованные «муравленные» рамочные экземпляры, декорированные различными мотивами растительного орнамента (Пронин, Соболев, 2013). Реже встречаются другие виды орнаментации, например, с изображением орла, помещенного в 8-угольную рамку (Рис. 33; 2). Карнизные профилированные изразцы также украшены стилизованными растительными орнаментальными мотивами (Рис. 33; 1–3, 5–6). У изделий первой половины XVIII в. еще присутствует рельефный орнамент, но уже исчезает обрамляющая лицевую пластину рамка. Для изразцов второй половины XVIII в. характерна гладкая лицевая пластина. В это же время распространение получает прием полихромии декора (Рис. 33; 4).

Индивидуальные находки из слоя 2-го строительного горизонта представлены стандартным набором предметов бытового и хозяйственного назначения. Это изде-