

УДК 902/904
ББК 63.4
А87

Издание основано в 1965 году, возобновлено в 1993 году

Утверждено к печати Ученым советом ИА РАН

Редакционная коллегия:

чл.-корр. РАН П.Г. Гайдуков, д.и.н. [Е.Г. Дэвлет] д.и.н. Д.С. Коробов (разделы III, IV), к.и.н. Г.Г. Король (разделы VII-IX), к.и.н. С.В. Кузьминых (разделы V, VI), к.и.н. Н.В. Лопатин (ответственный редактор, раздел I), д.и.н. А.А. Масленников, д.и.н. С.З. Чернов (раздел II), к.и.н. А.В. Энговатова

А87 **Археологические** открытия. 2016 год / Отв. ред. Н.В. Лопатин. – М.: Институт археологии РАН, 2018. – 520 с.: ил.

ISBN 978-5-94375-260-5

Выпуск сборника представляет собой свод информации о результатах полевых археологических исследований 2016 г. Материалы сгруппированы в девять разделов, в которых отражены работы российских археологов во всех регионах России и за рубежом. Публикации содержат сведения о наиболее интересных памятниках, объектах, находках.

Для археологов, историков, краеведов.

УДК 902/904
ББК 63.4

ISBN 978-5-94375-260-5

DOI: 10.25681/IARAS.2018.978-5-94375-260-5

© Федеральное государственное бюджетное учреждение науки Институт археологии Российской академии наук, 2018
© Авторы статей, 2018

ПРЕДИСЛОВИЕ

В сборнике «Археологические открытия. 2016 год» публикуется 227 статей, многие из которых обобщают результаты полевых работ, проведенных по нескольким открытым листам. Материалы расположены в сборнике по географическому принципу. Основа структуры издания – разделы, соответствующие федеральным округам России. Внутри разделов статьи группируются по субъектам Федерации.

Перечислим по порядку следования в издании ряд наиболее интересных публикаций, не преуменьшая значения многих других.

В Северо-Западном округе – это статьи об открытии стратифицированных закрытых комплексов эпохи раннего железа на городище Анашкино в Псковской обл. (Б. С. Короткевич), о шурфах в Псковском Кроме, позволивших прояснить ряд проблем исторической топографии этого важнейшего памятника, поставленных в прошлых исследованиях (Е. В. Салмина с соавторами), об исследованиях Рюрикова городища с новыми выводами о его истории (И. И. Еремеев, Е. Н. Носов), о работах Новгородской экспедиции Московского университета (В. Л. Янин с соавторами).

В Центральном округе обращают на себя внимание работы на Гнёздовском археологическом комплексе (В. В. Мурашева с соавторами), в Московском Кремле (Н. А. Макаров с соавторами), во Владимире и Суздале (Д. А. Кабаев), на древнерусских памятниках Брянска (Е. А. Шинаков с соавторами).

Из исследований в Южном и Северо-Кавказском округах отметим продолжение раскопок важного золотоордынского памятника в Нижнем Поволжье – Водянского городища (А. С. Лапшин), известной верхнепалеолитической стоянки Каменная Балка II (Е. А. Виноградова, Н. Б. Леонова), планомерно изучаемого античного поселения Артющенко I (Ю. А. Виноградов), энеолитического слоя памятника Мешоко, где найдены чрезвычайно редкие для региона древнейшие медные изделия (С. М. Осташинский, Е. А. Черленок); обнаружение разнообразных комплексов эллинистического времени в Херсонесе (Н. Ю. Новоселова); открытие стратифицированной пещерной стоянки среднего палеолита в Приэльбрусье (Е. В. Дороничева с соавторами), раскопки могильника нескольких эпох Заюково 3 на р. Баксан (А. А. Кадиева, С. В. Демиденко).

Представительны статьи о работах в Приволжском округе; здесь отметим новые материалы по проблеме формирования древнемордовской культуры в Примокшанье (Е. Н. Кемаев, В. В. Ставицкий), исследования монументального сооружения городского базара в Болгаре (Д. Ю. Бадеев, В. Ю. Коваль), стратифицированного поселения неолита – энеолита

Орошаемое в саратовском Заволжье (А. И. Юдин, А. А. Выборнов), разновременных памятников в Самарской области (А. Ф. Кочкина).

В Уральском округе продолжены исследования уникального комплекса Зеленый Яр (А. В. Гусев), весьма интересны результаты работ на разновременных городищах в бассейне р. Тобол (С. В. Берлина с соавторами, Н. П. Турова с соавторами).

Обратим внимание на исследования ряда выдающихся памятников в Сибирском округе – древнейших петроглифов Минусинской котловины (Е. А. Миклашевич), памятников разных эпох в Барабинской лесостепи (экспедиция В. И. Молодина), новых объектов в Денисовой пещере (М. В. Шуньков, А. П. Деревянко, М. Б. Козликин), памятника времени формирования тюркского этноса в Туве (М. Е. Килуновская, В. А. Семенов), своеобразного погребального комплекса в «долине царей» Тувы (К. В. Чугунов).

В Дальневосточном округе следует обратить внимание на обзорную коллективную статью о работах отрядов Института гуманитарных исследований и проблем малочисленных народов Севера СО РАН в Якутии (Р. И. Бравина с соавторами), отчеты об исследовании палеолитических памятников на р. Яне (В. В. Питулько) и городищ разных культур в Приморском крае (Н. Г. Артемьева, Т. А. Васильева, О. В. Дьякова).

В 2016 году из Министерства культуры РФ в Институт археологии РАН поступило 2535 заявлений с прилагаемыми документами на выдачу разрешений (открытых листов) на право производства археологических полевых работ на территории Российской Федерации от 409 учреждений и организаций. Заявки на получение разрешений (открытых листов) в первый раз подали 122 исследователя.

В соответствии с поступившими заявлениями было подготовлено 2549 заключений о научной обоснованности планируемых полевых археологических работ. Отказано в проведении археологических полевых работ около 8,4% (231 заявка) от общего числа зарегистрированных заявок. На основании подготовленных заключений Министерством культуры РФ в 2016 г. выдано 2308 разрешений (открытых листов) (в 2015 г. – 2041). Из них на проведение археологических раскопок – 731, на разведки – 1432, в том числе 160 без права ведения локальных земляных работ, и 144 – на выполнение археологических наблюдений. Выданные открытые листы регулируют проведение полевых исследований на территории 85 субъектов Российской Федерации.

Н. В. Лопатин, А. А. Масленников

I. СЕВЕРО-ЗАПАДНЫЙ ФЕДЕРАЛЬНЫЙ ОКРУГ

КАЛИНИНГРАДСКАЯ ОБЛАСТЬ

О. А. Хомякова, Е. А. Клещенко

ИССЛЕДОВАНИЯ НА ПАМЯТНИКАХ ЭПОХИ РИМСКИХ ВЛИЯНИЙ САМБИЙСКО-НАТАНГИЙСКОЙ КУЛЬТУРЫ

Ключевые слова: I тыс. н. э., грунтовый могильник, поселение, эпоха римских влияний

Раскопки и разведки на памятниках I-й пол. I тыс. н. э. проведены в рамках проекта РФФИ № 15-31-01273 в составе Самбийской экспедиции ИА РАН. Объектом изучения стали памятники вост. части самбийско-натангийской культуры (другое название – культура Доллькайм-Коврово), расположенные вдоль долины р. Преголи и ее крупнейшего рукава – р. Деймы (в древности – р. Лаба).

Раскопки грунтового могильника и поселения **Ровное** II–V вв. н. э. (довоенное название памятника – Imten) в Гвардейском р-не являлись продолжением работ 2015 г. Могильник и поселение расположены к ЮЗ от п. Ровное Гвардейского р-на у слияния рр. Бобровой и Румынки [Хомякова, 2014, л. 24–33]. В 2016 г. исследовалось поселение. Заложен раскоп площадью 65,5 кв. м. Исследован культурный слой и 25 объектов, представленных хозяйственными, столбовыми ямами и ровиками. В совокупности с объектами, исследованными в 2015 г., они принадлежали к остаткам наземной прямоугольной в плане каркасно-столбовой постройки длиной более 10 м. Подобные постройки широко известны на памятниках Северной и Центральной Европы последних веков до н. э. – первых веков н. э. [Christensen, 2011, p. 268–270, fig. 2–5; Webley, 2008, p. 21–45, 48–50, fig. 3.12–3.13, 4.2]. Находки на поселении представлены керамическим материалом, камнями-терочниками, мелкими фрагментами необработанного кремня. Вся керамика лепная: тонкостенная серо- и красновато-охристого цвета (44%), толстостенная груболепная серо- и красновато-охристого цвета (38%), тонкостенная лощеная темно-серого цвета

(18%), – характерна для древностей региона нач. I тыс. н.э. и находит аналогии среди форм погребальной керамики (сосудов с зональным орнаментом) самбийско-натангийской культуры фаз В2 и В2/С1–С1а центрально-европейской хронологии (кон. I – нач. III в. н.э.) [Nowakowski, 1996, S. 50–51, Taf. Pl: 6]. Продолжены работы по уточнению границ поселения, мощности, размеров и датировки культурного слоя. В 2 шурфах общей площадью 11 кв. м выявлены объекты, связанные с процессами горения, пятна хозяйственных ям. Археологическая датировка материалов также соотносится с эпохой римских влияний. Исследование поселенческого комплекса самбийско-натангийской культуры начальных фаз эпохи римских влияний на памятниках долины р. Преголи проведено впервые.

При помощи визуального осмотра и закладки шурфов определена центральная зона грунтового могильника Ровное/Imten, расположенная на вершине и зап. склоне всхолмления на сев. (правом) берегу р. Бобровая. Обнаружены фрагменты керамических сосудов и кремированных человеческих останков. Кости имели цвет от светло-серого до белого, средний размер до 2 см, на поверхности некоторых костей зафиксированы характерные деформационные трещины. Температура воздействия на тело погребального костра – 650–800 °С [Добровольская, 2010, с. 85–97; Клеценко, 2016, с. 40–52]. Археологическая датировка полученных материалов – II–III вв. н.э.

Разведки на памятниках самбийско-натангийской культуры эпохи римских влияний в долине рр. Преголя и Лава. Обследовано 2 памятника археологии. В Правдинском р-не повторно выявлено поле погребений Федотово (довоенное название – Plauen, Kr. Wehlauf), известное по случайным находкам, среди которых были перстень с эмальевыми вставками, фибулы с подвижным иглоприемником, предметы конской упряжи, погребальные урны [Вижак 1879/1880, S. 111]. Памятник локализован на правом берегу р. Лава, на вершине локальной возвышенности. Могильник в значительной степени разрушен карьером и современным кладбищем. Закладка шурфов не производилась. В центральной части памятника в обнажении культурного слоя обнаружены остатки разрушенной кремации – фрагменты темно-серого лощеного тонкостенного сосуда с линейным орнаментом (анalogии – погребальные сосуды самбийско-натангийской культуры типа «Долькайм»), и кремированные останки – фрагменты черепа взрослого человека.

Проведены исследования на могильнике Ботаническое (довоенное название – Wengerin) Черняховского р-на. На площадке памятника произведена зачистка обнажения культурного слоя площадью ок. 18 кв. м. Обследованы остатки каменной конструкции, связанной с недоисследованным в 1930-х гг. немецкими археологами погребением (№ 35) [Хомякова, 2015, рис. 217–218]. Из заполнения профиля погребения получен антропологический материал – кремированные останки, среди которых присутствовали определяемые фрагменты. Останки принадлежали взрослому человеку, возрастом до 40 лет. Предполагается продолжение исследований.

- Добровольская М. В.*, 2010. К методике изучения материалов кремации // КСИА. Вып. 224. С. 85–97.
- Клещенко Е. А.*, 2016. Кремации как исторический источник в изучении погребального обряда населения Молого-Шекснинского междуречья I тыс. н.э. // Дис. ... канд. ист. наук. Т. 1. Архив ИА РАН. Р-2. М. 214 с.
- Хомякова О. А.*, 2014. Отчет об археологических разведках в Гурьевском, Гвардейском, Полесском районах Калининградской области в 2014 г. // Архив ИА РАН, Р-1.
- Хомякова О. А.*, 2015. Отчет об археологических разведках в Гвардейском, Полесском и Черняховском районах Калининградской области в 2015 г. // Архив ИА РАН, Р-1.
- Vijsack G.*, 1879/1880. Sitzungsbericht der Altertumsgesellschaft Prussia vom 17. September 1880 // Sitzungsberichte der Altertumsgesellschaft Prussia zu Königsberg in Pr. im 36. Vereinsjahre. Königsberg, [ohne Jahr]. S. 111.
- Christensen K.*, 2011. Fertile Central Zealand – Iron Age settlement at Ringsted // Boye L. (ed.). The Iron Age on Zealand: Status and Perspectives. Copenhagen: Royal Society of Northern Antiquaries. 308 p.
- Nowakowski W.*, 1996. Das Samland in der Römischen Kaiserzeit und seine Verbindungen mit den Römischen Reich und der barbarischen Welt // C. von Carnap-Bornheim, ed. Veröffentlichungen des Vorgeschichtlichen Seminars Marburg, 10, Marburg–Warszawa: Vorgeschichtliches Seminar der Philipps-Universität. 169 S.
- Webley L.*, 2008. Iron Age Households: Structure and Practice in Western Denmark, 500BC-AD200. Aarhus: Aarhus University Press. 167 p.

МУРМАНСКАЯ ОБЛАСТЬ¹

Е. М. Колпаков, В. Я. Шумкин, А. И. Мурашкин

КОЛЬСКАЯ АРХЕОЛОГИЧЕСКАЯ ЭКСПЕДИЦИЯ

Ключевые слова: стоянка, мезолит, микродебитаж, жилище, VIII тыс. до н.э., петроглиф

Кольская АЭ ИИМК РАН провела исследование памятников различных категорий в Мурманской обл. В составе КолаЭ проходили археологическую практику студенты Исторического института СПбГУ (руководитель практики – А. И. Мурашкин).

1. Продолжены исследования комплекса археологических памятников у ручья Гусиный на юж. побережье Кильдинского пролива Баренцева моря, открытого КолаЭ в 2005 г. [Мурашкин, 2005]. В 2014–15 гг. были проведены раскопки на раннемезолитических стоянках Гусиный 4, 5 и 7 и разведочные работы к 3 от ручья Гусиный, раскопаны каменно-земляные сооружения Гусиный 16 и на стоянке Гусиный 4 [Колпаков, 2014; 2015; Шумкин, 2014; 2015].

¹ См. также статью М. М. Шахновича на с. 20.

В 2016 г. проведены раскопки (16 кв. м) жилища 8 на поселении Гусиный 6, которое определялось на современной поверхности как неглубокая, до 25 см в центре, западина прямоугольной или квадратной, 4×4 м, формы в плане. По своему назначению сооружение является, вероятнее всего, охотничьим пунктом для наблюдения за морем, учитывая его топографическое положение в эпоху мезолита, когда уровень моря был примерно на 20 м выше и гребень современного мыса был длинным узким полуостровом или островом. Сооружение могло перекрываться легкой крышей из жердей и шкур.

Все находки, включая микродебитаж, фиксировались *in situ*. Зафиксировано 14244 артефакта из кварца, кремня, окремненного песчаника: наконечники стрел, проколки, острия, скребки, скобели, ножи, резцы, топоры на отщепях. Нуклеусы: кварцевых – 41, кремневых – 2, из окремненного песчаника – 9. По принципу раскалывания 40 кварцевых нуклеусов относятся к призматическим, только один дисковидный. Наконечников стрел и их фрагментов 15 экземпляров: 12 изготовлено из кварца, 2 – из кремня, 1 – из окремненного песчаника. 13 из них относятся к черешковым (рис. 1: 1–6), один – поперечнолезвийный (рис. 1: 7), один – треугольный кремневый (рис. 1: 8). Почти все они изготовлены на пластинчатых отщепях, чаще всего крутой ретушью на дорсальной поверхности оформлен только черешок, расположенный в проксимальной части скола. Во всех случаях обработка минимальна – черешок оформлен несколькими фасетками. Обработка пера отмечается только у 2 экземпляров. Рубящих орудий 7 экземпляров: 6 из окремненного песчаника, 1 из кремня (рис. 1: 9, 10). Изготовлены на крупных отщепях, у которых крутой обивкой и ретушью на дорсальной и вентральной поверхности сформированы боковые грани орудий. Лезвием служит необработанный край отщепа. Такие изделия в норвежской литературе получили название «flake-axe» (топор на отщепе) и считаются характерными для периода раннего мезолита [Olsen, 1994; Woodman, 1993; 1999]. Типологически материал относится к раннему мезолиту Северной Фенноскандии (культура Комса или ранний этап культуры Комса) – не позднее VIII тыс. до н. э., что подтверждается и полученной радиоуглеродной датой по собранным мелким образцам древесного угля 8350 ± 150 BP (SPb-2113) 7546–7188 BC.

2. Продолжено документирование (описание, обмеры, топографическая съемка, фотофиксация) археологических памятников на обоих берегах Кильдинского пролива Баренцева моря, открытых КолАЭ как в текущем сезоне, так и ранее. Всего на обоих берегах Кильдинского пролива теперь известно 69 археологических памятников, включающих поселения с определяемыми на современной поверхности остатками жилищ, стоянки с подъемным материалом (артефактами из кварца, кремня, сланца), различные каменные и каменно-земляные конструкции. Датируются они от эпохи мезолита до XVIII–XIX вв.

3. Петроглифы Чальмн-Варрэ у бывшей д. Ивановка на р. Поной (Ловозерский р-н) на десяти отдельных валунах открыты В. Я. Шумкиным в 1973 г. [Шумкин, 1973; Shumkin, 1990; 2000]. В 70-е гг. XX в. под руководством Н. Н. Гуриной было выполнено их копирование [Гурина,

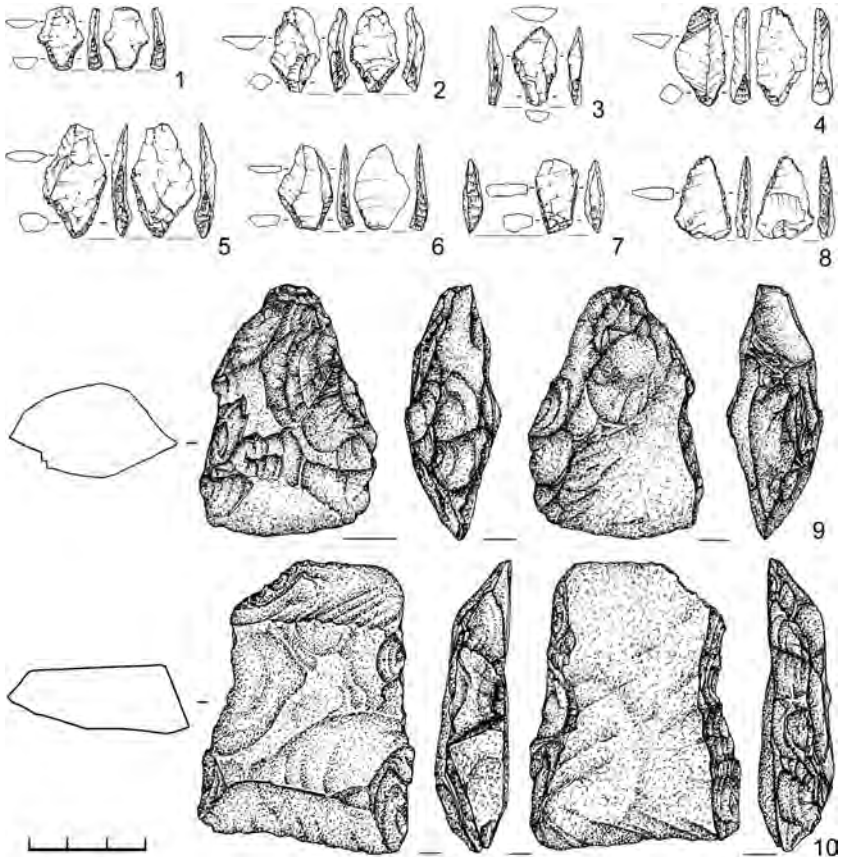


Рис. 1

1974; Gurina, 2005]. В 2014 г. КолАЭ ИИМК РАН начато новое документирование памятника [Колтаков, 2014]. В связи с этим в 2016 г. изготовлены контактные копии отдельных участков наскальных изображений для их последующего изучения в Экспериментально-трассологической лаборатории ИИМК РАН.

Гурина Н. Н., 1974. Отчет о работе Кольской археологической экспедиции за 1974 г. // Архив ИИМК РАН. Ф. 35. Оп. 1. Д. 1822.

Колтаков Е. М., 2014. Отчет Кольской археологической экспедиции ИИМК РАН о разведках в Мурманской области 2014 г. // Архив ИА РАН. Р-1.

Колтаков Е. М., 2015. Отчет Кольской археологической экспедиции ИИМК РАН о разведках в Мурманской области 2015 г. // Архив ИА РАН. Р-1.

Мурашкин А. И., 2005. Отчет Кольской археологической экспедиции ИИМК РАН за 2005 г. // Архив ИИМК РАН. Ф. 35. Оп. 1, 2005, 21.

- Шумкин В. Я.*, 1973. Отчет о работе Понойской группы Кольской археологической экспедиции ЛОИА АН СССР в 1973 г. // Архив ИИМК РАН. Ф. 35. Д. 40.
- Шумкин В. Я.*, 2014. Отчет Кольской археологической экспедиции ИИМК РАН о раскопках и разведках комплекса археологических памятников у ручья Гусиный и на полуострове Рыбачий в Мурманской области 2014 г. // Архив ИА РАН. Р-1.
- Шумкин В. Я.*, 2015. Отчет Кольской археологической экспедиции ИИМК РАН о раскопках и разведках комплекса археологических памятников у ручья Гусиный и на полуострове Рыбачий в Мурманской области 2015 г. // Архив ИА РАН. Р-1.
- Gurina N. N.*, 2005. The Petroglyphs at Čalmn-Varrè on the Kola Peninsula. Trondheim.
- Olsen B.*, 1994. Bosetning og samfunn i Finnmarks forhistorie. Oslo. 162 p.
- Shumkin V. Y.*, 1990. The rock art of Russian Lappland // Fennoscandia archaeologica. Vol. 7. P. 53–67.
- Shumkin V. Y.*, 2000. The rock art, labyrinths, seids and beliefs of Eastern Lapland's ancient population // Myanndash. Rock art in the Ancient Arctic. Rovaniemi. P. 202–241.
- Woodman P. C.*, 1993. The Komsa Culture. A re-examination of its position in the Stone Age of Finnmark // Acta Archaeologica. 63. P. 57–76.
- Woodman P. C.*, 1999. The early postglacial settlement of arctic Europe // Den Bogen spannen. Festschrift für B. Gramsch zum 65. Geburtstag. Beiträge zur Ur- und Frühgeschichte Mitteleuropas 20. Ed. by Czieśla E., Kersting, T. Pratsch S. P. 297–312.

АРХАНГЕЛЬСКАЯ ОБЛАСТЬ

В. А. Буров

РАСКОПКИ НА ТЕРРИТОРИИ СОЛОВЕЦКОГО МОНАСТЫРЯ

Ключевые слова: братские кельи, XVII в., печь, изразцы, слюда

Соловецкая средневековая АЭ Соловецкого МЗ при участии ИА РАН осуществляла раскопки на территории Соловецкого монастыря Приморского р-на Архангельской обл. Возобновлены исследования руин братских келий 2-й пол. XVII в., располагавшихся к С от Настоятельского корпуса. Руины появились после грандиозного пожара 1923 г. вследствие разборки части здания до уровня подполья и подвалов древних четырех келий.

На Раскопе 9 Настоятельском площадью 112 кв. м раскрыты нижние части стен передних келий 7 и 8 (нумерация по Книге переписной келий 1641 г.), возведенных в 1660-х гг. Они сохранились на высоту ок. 1,3 м. Внутри бывших помещений под разновременными засыпками бытового и строительного мусора обнаружены основания печей 2-й пол. XVII в. размером 174×228 см и 192×220 см. Они сложены из кирпичей на известковом растворе, но их верх был из кирпичей на глиняном растворе, о чем говорят находки фрагментов глиняных кладочных швов. Основания печей покоятся на тонкой песчано-глинистой засыпке, прикрывавшей площадку, сложенную из валунов. Печь в передней келье 7 стояла в углу

при входе справа. Печь в передней келье 8 размещалась напротив входа в помещение посредине стены, впритык к ней.

К обеим печам примыкал кирпичный пол, уложенный на песчаную подушку. В келье 7 это была выгороженная четверть в ЮЗ-углу (это чулан описей), мощенная квадратными плинфами 20,5×20,5 см. Судя по выявленным остаткам сгнивших досок, остальная площадь помещения имела деревянный пол. В келье 8 весь пол был из большемерных кирпичей. При этом одна четверть имела пол из кирпичей, уложенных ложками друг к другу, на остальной площади кирпичный узор был в «елочку».

В коллекцию индивидуальных находок включено 412 предметов из железа, меди, стекла, кремня, дерева. Печь передней кельи 8 располагала изразцовым убранством кон. XVII – нач. XVIII в., от которого осталось 152 фрагмента поливных полихромных рельефных печных изразцов, включая 32 обломка румп. Обнаружились все элементы печного набора: 1) ножки-подставки; 2) плитки, которые ставились поверх ножек; 3) пояса с висячей аркой от низа печи, устанавливавшиеся на плитки; 4) валики с растительным орнаментом; 5) карнизы с разными сюжетами: птичкой и растениями; 6) одиночные крупные сюжетные изразцы со сценой «Лев и единорог»; 7) верхний городок. Это дает основание представить графическую реконструкцию изразцового убранства печи.

В той же передней келье 8 найден 51 фрагмент слюдяных оконниц XVII в. в форме треугольника или ромба. Сохранились и остатки железного переплета. Данные артефакты появились в ходе замены оконных рам во время ремонта, когда сломали и печь с изразцами.

В передней келье 7 также выявлены фрагменты фигурных слюдяных вставок (15 шт.), а также 4 фрагмента заготовленных пластин, обрезок пластины, 3 фрагмента кусков слюдяной породы. Такое сочетание указывает на то, что ремонт оконниц, замена слюдяных вставок в переплетах осуществлялись непосредственно в келье, а не только в специальной мастерской – келье 40, ранее исследованной археологически [Буров, 2003, с. 174–193]. В келье 7 найдены также парные дверные жиковины, украшенные копьём и двумя симметричными завитками, подстав дверной, три дверные ручки в виде колец с пробоями по числу дверей – в келье и передних сенях, железный крючок от вешалки, кольцо медное подвесное для икон, медная цепочка, возможно от лампы, фрагмент костяного полированного гребня, костяная резная копоушка, медная заколка, а также серебряные «чешуйки» и медные монеты чекана 1736, 1737, 1741, 1747, 1764 гг., важные для датировки и интерпретации слоев. Интерес представляет фрагмент окатанного красноглиняного кирпича яйцевидной формы, который мог получиться в результате стачивания поверхности с целью получения мелкозернистого красного порошка. Такой порошок использовали для приготовления краски для подкраски декоративных элементов келейной застройки – городков или ступенчатых перемычек оконных проемов. В строительной засыпке разрушения кельи 7 выявлены два кирпича с одинаковым клеймом. Клеймо – в виде квадрата с наружной и внутренней рамками, состоящими из мелких треугольников невысокого

рельефа. Их следует отнести ко 2-й пол. XVII в., поскольку келья была построена в 1663 г., а затем надстроена в нач. 1690-х гг. Данные находки впервые позволяют в узких хронологических рамках датировать этот ранее известный артефакт. Другое клеймо на кирпиче – в виде буквы «Л» с титлом. Так обозначалась цифра 30.

Крайне важным для археологии Соловецкого монастыря оказался фрагмент прямого зеленого стекла с мелкими воздушными пузырьками внутри (12,2×5 см, толщина 3 мм). Он выявлен в засыпке песка между валунами ниже известковой стяжки дна подпола кельи и, следовательно, относится к 1663 г., времени окончания строительства каменной кельи 7. Данная находка – первое датированное свидетельство начала использования прозрачных оконных стекол в кельях на Соловках.

Буров В. А., 2003. Итоги археологического исследования в Новобратском корпусе Соловецкого монастыря // Сохраненные святыни Соловецкого монастыря. Гос. историко-культурный музей-заповедник «Московский Кремль». Материалы и исследования. Вып. XVII. М. С. 174–193.

А. Я. Мартынов

ПОЛЕВЫЕ РАБОТЫ НА ОСТРОВАХ СОЛОВЕЦКОГО АРХИПЕЛАГА

Ключевые слова: стоянка, неолит, радиоуглерод, местонахождение, отщеп, эпоха раннего металла

«Первобытная» АЭ Соловецкого гос. историко-архитектурного и природного МЗ продолжила обследование Соловецких островов (Приморский р-н Архангельской обл.). Разведочные маршруты были проложены на крупнейших островах архипелага: Анзерском, Б. Муксалме и Б. Соловецком. Открыто пять новых объектов первобытной культуры, предварительно интерпретированных как стоянки (3) и местонахождения отходов кварцевой индустрии (2).

В ходе разведки по Анзерскому острову на мысе Колгуй (квартал 220) обнаружены стоянка Анзерская 8 и местонахождение отходов кварцевой индустрии Анзерское 15, располагающиеся в донных впадинах. На площадке стоянки зафиксировано скопление мелких фрагментов лепной керамики (150 обломков), а также отщепы, сколы, микросколы и чешуйка из кварца. В зачистке 1×0,5 м, в слое светло-серого песка, перекрывающего плотный бурый песок, обнаружены пять крупных фрагментов лепного сосуда с ямочно-гребенчатым орнаментом и два кварцевых отщепа. Судя по орнаменту (зоны ямок по 6–8 рядов, разделенных рядом оттисков гребенчатого штампа) и высотным отметкам террасы (12–13 м над уровнем Белого моря), местонахождение и стоянка относятся к неолиту. Ближайшим аналогом керамики является орнамент одного из сосудов,

обнаруженных на стоянке Муксалма 6 рядом с кострищем, анализ угля из которого дал дату 5900 ± 400 ВР [Мартынов, 2010, с. 49, рис. 28: 3, 6, 9]. Керамика с аналогичным орнаментом зафиксирована на некоторых стоянках Северной Карелии (низовья р. Выг) и отнесена к эпохе развитого неолита [Панкрушев, 1978, с. 44, рис. 22; Савватеев, 1977, с. 35–36, рис. 9: 17; с. 44, рис. 12: 3; с. 88, рис. 35: 9]. Более отдаленные аналоги обнаружены в орнаментации памятников среднего неолита Онежского оз. [Лобанова, 2015, с. 24, рис. 12: 1; с. 154–155, рис. 1–2, 4–5].

Местонахождение Анзерское 15 характеризует подъемный материал в виде отходов кварцевой индустрии (36 отщепов, сколов и микросколов), выходы культурного слоя отсутствуют.

При обследовании СВ части центральной песчано-валунно-галечной гряды о. Б. Муксалма (квартал 198) обнаружены стоянка с кварцевым инвентарем (Муксалма 12) и местонахождение отходов кварцевой индустрии (Муксалма 13). По характеру археологического материала, обнаруженного в двух шурфах в слое серого песка, перекрывающего плотный коричневый песок (нуклеусы, заготовка скребка, подставка – «наковальня», отщепы, сколы, микросколы из кварца – 48 предметов), с учетом высотных отметок (около 16 м над уровнем моря) стоянка Муксалма 12 предварительно датирована в широких хронологических рамках эпох камня – раннего металла.

В одном из двух шурфов, заложенных на местонахождении Муксалма 13, обнаружены семь отщепов и сколов из кварца, в том числе заготовка скребка на отщепе подчетыреугольной формы, что также дает возможность датировать новый объект археологии лишь в широких рамках неолита – раннего металла.

На Б. Соловецком острове осуществлено повторное обследование древних морских (коренных) террас в его ЮЗ части, а также участка зап. побережья между п. Соловецкий и мысом Перечь-Наволок. В квартале 181 обнаружена новая стоянка (Соловецкая 23). Фрагмент сосуда с гребенчато-ямочной орнаментацией, а также кварцевый материал, зафиксированный в трех шурфах, заложенных на площадке стоянки, в слое светло-серого песка, залегающем на плотном желтом песке (отщепы, сколы, микросколы, чешуйки – 64 предмета), позволяет предварительно датировать объект лишь в рамках позднего неолита – раннего металла. При обследовании западного побережья острова новых объектов археологии не обнаружено.

Лобанова Н. В., 2015. Археологические памятники в районе Онежских петроглифов. М.

Мартынов А. Я., 2010. Первобытная археология островов южной части Белого моря. Архангельск.

Панкрушев Г. А., 1978. Мезолит и неолит Карелии. 2. Неолит. Л.

Савватеев Ю. А., 1977. Залавруга. Часть вторая. Стоянки. Л.

НЕНЕЦКИЙ АВТОНОМНЫЙ ОКРУГ

А. М. Мурыгин

АРХЕОЛОГИЧЕСКИЕ ИССЛЕДОВАНИЯ В НЕНЕЦКОМ АВТОНОМНОМ ОКРУГЕ

Ключевые слова: поселение, V–VII вв. н. э., керамика, металлургическое производство

Северный археологический отряд ИЯЛИ Коми НЦ УрО РАН совместно с сотрудниками историко-культурного и ландшафтного МЗ «Пустозерск» и Ненецкого КМ продолжил археологические исследования поселения Югорская Сопка в Большеземельской тундре на территории Ненецкого автономного округа (НАО). К раскопкам привлекались участники волонтерского лагеря «Пустозерск 2016» – выпускники и студенты из г. Нарьян-Мара.

Поселение Югорская Сопка расположено в Заполярном р-не НАО, в вост. части Городецкого оз. (бассейн Нижней Печоры) к ЮЗ от г. Нарьян-Мар. Открыто в 1988 г. при разведках Архангельской Арктической экспедиции [Питулько, 1989] и на основании радиоуглеродного датирования отнесено к V–VII вв. н. э. [Каган, Питулько, 1993, с. 107–109]. В 2015 г. совместно с историко-культурным и ландшафтным МЗ «Пустозерск» и Ненецким КМ изучен культурный слой памятника на площади 56,2 кв. м. Полуценный материал [Мурыгин, 2016, рис. 10] показал перспективность исследования этого объекта культурного наследия.

Памятник занимает сев. оконечность Петровских сопок. Мысовидный 20-метровый участок террасы (местное название – Югорская Сопка), на котором расположена сохранившаяся часть поселения, и прилегающая местность существенно повреждены котловинами выдувания. Высокий, с крутыми склонами участок берега, выступающий в сторону залива Городецкого оз., отсечен от основной террасы сквозным, от берега до берега, выдувом-лощиной. Окружающий ландшафт – лесотундра. Растительность в верхнем ярусе представлена низкорослой березой и ивняком, в нижнем – можжевельником, ягодником, травянистыми, зеленомошником. Встречается лиственница.

В 2016 г. на памятнике одним раскопом (II), примыкающим к раскопу 2015 г. (I) с С, изучена площадь 60,0 кв. м, в сыпи террасы в двух пунктах собран подъемный материал (керамика, металлические изделия, кремь).

В раскопе стратиграфически представлено три погребенных оподзоленных почвенных горизонта, каждый из которых был перекрыт наваянными песками. Культуровмещающий погребенный почвенный горизонт (мощность до 28 см) – нижний, залегал на глубине до 96 см от дневной поверхности. Он был насыщен продуктами горения, разложившейся органикой и окрашен в серый, черный и коричневый цвет, включал остатки сгнившей

и обугленной древесины. Культурные остатки залежали на всю его мощность – от кровли до основания, вплоть до подстилающего светло-желтого песка. Находки – фрагменты керамики, предмет культового литья, железные ножи и наконечник стрелы, железные и бронзовые неидентифицируемые обломки, шлаки, полностью сохранившийся тигель и обломок льячки, кремь, немногочисленные сырые и масса мельчайших рассыпающихся в порошок кальцинированных косточек животных.

В погребенном культуровмещающем горизонте почвы расчищено небольшое кострище округлой формы (размеры: 114×120 см, мощность зольно-углистого слоя – до 9 см). В границах кострища найдено несколько фрагментов керамики, расчищено скопление крупных шлаков и ошлакованной глины, содержавшее в своей массе многочисленные вкрапления очень мелких кальцинированных косточек животных, и целый тигель яйцевидной формы, под которыми отмечены следы прокала в виде смешанного розовато-желтого песка мощностью до 8 см.

Основную часть коллекции занимают обломки не менее чем от 40 лепных сосудов чашевидной формы (70,6% от общего числа находок из раскопа) с почти прямой или слегка отогнутой равноутолщенной шейкой, с уплощенным, горизонтально срезанным или скошенным наружу венчиком. Есть фрагменты с наружным ребром в области перехода от шейки к тулову. Подавляющее число из них содержали в глине минеральные примеси (дресва различной степени дробления), редко – органические добавки. Характерным признаком керамики являются следы заглаживания в виде уплощенных глубоких и широких расчесов как снаружи, так и изнутри. В некоторых случаях изнутри отмечены ячеистые сетчатые отпечатки ткани. Единичны сосуды без орнамента на тулове или без ямочного узора. Основу керамической коллекции составляют сосуды, украшенные в верхней части тулова по шейке и плечикам, сочетанием глубоких ямок в основании шейки и оттисков зубчатого штампа. Зубчатым штампом выполнены вертикальные или слегка наклонные оттиски, горизонтальные сдвоенные и строенные линии (сплошные и разряженные), зигзаг. Реже встречены узоры из ромбического (гладкого, вертикально-рубчатого и зубчатого) и линзовидно-ромбического, уголкового, небольших горизонтально-двузубых оттисков. Отмечен паркетный узор и в виде заштрихованных уголков. Венчик украшен, как правило, наклонными зубчатыми оттисками, реже – несколькими рядами горизонтальных или уголковых гладких или зубчатых оттисков, линзовидно-ромбических, в виде «елочки». В некоторых случаях, наряду со срезом венчика, украшена и его внутренняя прикраевая часть.

Находки шлаков, тиглей свидетельствуют о развитии на месте поселения цветной и, возможно, черной металлургии. Часть из металлических предметов могла быть изготовлена на месте. Полученные материалы в части керамики неоднозначны. Она отличается как от всей остальной, известной на памятниках субарктического типа тундровой зоны, так и от традиционного керамического производства сопредельных одновременных археологических культур. Вместе с тем в ней проявляется

сходство с родственными (угорскими или самодийскими) культурами, получившими развитие к В от Уральского хребта и в приуральско-печорском культурных ареалах. Это может свидетельствовать как о контактах местных коллективов с нижнеобско-печорским населением бореальной зоны, так и их непосредственном участии в формировании культуры коллективов Печорского Заполярья. Предположительно комплекс поселения Югорская Сопка фиксирует появление в европейских тундрах новой культурной традиции, нашедшей свое продолжение в памятниках новоборского типа 1-й пол. II тыс. н. э. [Мурыгин, Кленов, 2015]. Немногочисленные фрагменты пористой керамики, содержащие органическую примесь, более типичны для археологических культур населения лесной зоны Приуралья (Печоро-Вычегодского или Камского бассейнов). Находки кремневых изделий и отходов кремнеобработки могут свидетельствовать о существовавшей на этом месте стоянке более раннего времени либо об использовании кремня населением 2-й пол. I тыс. н. э.

Каган М. М., Питулько В. В., 1993. Этнокультурные процессы I тыс. н. э. в Трансуральском Заполярье // AD POLUS (Археологические изыскания. Вып. 10). СПб.: ФАРН. С. 103–109.

Мурыгин А. М., 2016. Арктический регион крайнего северо-востока европейской части России в эпоху Средневековья // Археология Арктики. Вып. 3 / Науч. Центр изучения Арктики; науч. ред. Д. С. Тупахин, Н. В. Федорова. Калининград. С. 183–203.

Мурыгин А. М., Кленов М. В., 2015. Новые археологические исследования комплекса Новый Бор III в Печорском Заполярье // Известия Коми НЦ УрО РАН. № 3 (23). Сыктывкар. С. 119–131.

Питулько В. В., 1989. Отчет о разведках Архангельской арктической экспедиции (Приложение) // Архив ИИМК. КП 4605. СПб.

РЕСПУБЛИКА КАРЕЛИЯ

К. Э. Герман

РАБОТЫ В РЕСПУБЛИКЕ КАРЕЛИЯ, ЛЕНИНГРАДСКОЙ И ВОЛОГОДСКОЙ ОБЛАСТЯХ

Ключевые слова: поселение, мезолит, неолит, энеолит, грунтовый могильник, средневековье, новое время

Археологические разведки проводились на территории Кемского, Кондопожского, Медвежьегорского и Пряжинского р-нов Республики Карелия и г. Петрозаводска. Работы проводились, организовывались и финансировались Гос. историко-архитектурным МЗ «Кижи», а также ЗАО «ЛАД» и АО «Карелстроймеханизация».

В Медвежьегорском р-не продолжены работы по обследованию внутренних водоемов Заонежского п-ова на оз. Ладмозеро (бассейн Онежского оз.). Открыто три поселения эпохи мезолита Ладмозеро 1–3.

В Кондопожском р-не в результате продолжения работ по обследованию территории заповедника «Кивач» на реке Суна (бассейн Онежского оз.) выявлены шесть мезолитических поселений (Кивач 11–14, 17, 19), три поселения эпохи неолита (Кивач 15, 18, 20) и одно – эпохи энеолита (Кивач 16).

В Кемском р-не в черте г. Кемь был зафиксирован грунтовый могильник периода средневековья – нового времени Кемский Погост.

В Пряжинском р-не уточнены границы поселения Ангенлахта I в районе д. Анген-лахта на юж. побережье оз. Сямозера.

В черте г. Петрозаводска проведены спасательные раскопки выявленного объекта археологического наследия «Углежогная куча Петрозаводск I», в результате которых объект был полностью исследован. Кроме незначительных остатков несгоревших бревен, других артефактов найдено не было.

Разведки проводились и на территории Всеволожского р-на Ленинградской обл. на земельном участке отводимого для строительства объекта: «Логистический центр ПАО „Газпром“ (Объект 2)». Выявлены три объекта археологического наследия – углежогные кучи Лесное 1, 2, 3.

Разведки проводились на территории г. Великий Устюг Вологодской обл. на земельных участках, отводимых под строительство противопаводковой дамбы на р. Северная Двина, реконструкцию улицы Набережная и укрепление левого берега р. Сухоны. Установлено, что на двух участках, отводимых под строительство дамбы, располагается территория объекта археологического наследия федерального значения «Великий Устюг. Городище XV в.». После завершения работ выполнен раздел по сохранению данного объекта.

А. М. Жульников

РАБОТЫ АРХЕОЛОГИЧЕСКОЙ ЭКСПЕДИЦИИ ПЕТРОЗАВОДСКОГО ГОСУНИВЕРСИТЕТА

Ключевые слова: стоянка, энеолит, III–I тыс. до н. э., стоянка-мастерская, мезолит, углежогная яма, смолокурная яма

Экспедиция университета провела раскопки стоянки Щеккила I в Пряжинском р-не, стоянок Белый Порог II, III в Кемском р-не Республики Карелия.

В ходе исследования стоянки **Щеккила I** был раскопан участок культурного слоя памятника площадью 315 кв. м. Стоянка, судя по находкам в раскопе кусков асбеста и составу находок из раскопа, относится к эпохе

энеолита (III тыс. до н.э.). Часть культурного слоя в зап. части стоянки была срезана в кон. XX в. при прокладке по мысу дороги – противопожарного проезда к берегу озера. На стоянке отчетливо выделяется бытовой центр, где была найдена кальцинированная косточка, документирующая место расположения кострища, вокруг которого концентрируется большая часть орудий, обнаруженных на стоянке, а также отходы обработки кварца. К сожалению, культурный слой стоянки почти на всю его глубину оказался распахан, видимо, сохой, что не позволило проследить в раскопе пятна прокаленного песка или линзы кострищ. Пахотой мог быть уничтожен и очаг из валунов, о существовании которого косвенно свидетельствуют обожженные камни, встреченные в пахотном слое в центральной части раскопа.

В ходе исследования стоянки **Белый Порог II** одним раскопом площадью 211,5 кв. м исследован участок культурного слоя памятника. В ходе раскопок установлено, что стоянка Белый Порог II, судя по составу находок и их формальным признакам, относится к эпохе раннего металла (энеолит – бронза), датируется III – нач. I тыс. до н.э. Различия в пространственном размещении скоплений кварцевого и кремневого инвентаря, выявленные в раскопе, указывают на неоднократное заселение (кратковременные остановки) древних людей на берегу р. Кемь ниже порога Белый. Предварительно можно заключить, что в рамках обследованной территории стоянка Белый Порог II представляет собой комплекс кратковременных промысловых стоянок. Обломки наконечников стрел и дротиков, довольно многочисленная серия скребков и ножей в коллекции, собранной при раскопках, свидетельствуют о том, что древние люди здесь проживали эпизодически в эпохи энеолита и бронзы. Значительное количество отходов расщепления кварца, в том числе крупных, только подготовленных для снятия сколов-заготовок нуклеусов, позволяет говорить о том, что непосредственно на стоянке велось изготовление кварцевых орудий. Кремневые изделия, наоборот, приносились на стоянку в готовом виде и подвергались только незначительному ремонту и переоформлению. Два каменных артефакта с нестандартными характеристиками – кусок минерала с вкраплениями крупных кристаллов кварца и галька почти идеальной округлой формы с закопченным краем – позволяют говорить о какой-то символической («ритуальной») деятельности, также имевшей место на стоянке.

В ходе исследования стоянки **Белый Порог III** двумя раскопами исследован участок культурного слоя памятника площадью 245 кв. м. Стоянка Белый Порог III (юж. участок), судя по асбестовой керамике и составу находок из раскопа, относится к эпохе энеолита (III тыс. до н.э.). Юж. часть культурного слоя стоянки оказалась сильно нарушена земляными работами – при сооружении в сер. XX в. стрелковых ячеек и блиндажей, прокладке в кон. XX в. грунтовой дороги по берегу р. Кемь. Материалы сев. части стоянки Белый Порог III датируются предварительно в довольно широких пределах – от эпохи неолита до энеолита (V тыс. до н.э. – III тыс. до н.э.). На стоянке (юж. раскоп) также имеются следы кратковременного пребывания людей в I-й пол. XX в.

Разведочные работы АЭ ПетрГУ проведены на территории Беломорского, Кемского, Кондопожского, Медвежьегорского, Лахденпохского р-нов Республики Карелия, Выборгского и Всеволожского р-нов Ленинградской обл.

В Кемском р-не проведена разведка в среднем течении р. Кемь – в районе порога Белый и приустьевой части р. Белая. Охвачены древние морские террасы, расположенные на отметках от 50 до 80 м над современным уровнем моря. В ходе обследования выявлена и полностью исследована шурфом 20 кв. м стоянка – мастерская по производству кварцевых скребков (Белый Порог IV), датируемая эпохой мезолита. В Беломорском р-не проведены исследования в низовье р. Выг – в районе протоки Кислый Пудас и д. Матигора. В Медвежьегорском р-не обследованием был охвачен участок СВ побережья Онежского оз. В ходе данных работ повторно обнаружена и обследована неолитическая стоянка Челмужи I, выявлена стоянка Челмужи II рубежа мезолита – неолита. В Кондопожском р-не проведены работы по уточнению границ мезолитической стоянки Суна XXXIII. В Лахденпохском р-не разведочные работы проведены на сев. побережье Ладожского оз. в районе п. Куликово, где исследованы две углежогные ямы, предварительно датируемые XV – нач. XX в.

В Выборгском р-не Ленинградской обл. исследования проведены в сев. части побережья Финского залива – в районе пп. Большой Бор и Лосево. Здесь, в районе п. Большой Бор, открыто девять археологических объектов: группа каменных курганов VIII–XII вв., пять смолокурных ям и одна группа смолокурных ям XV – 1-й пол. XIX в., две углежогные ямы XIX – нач. XX в. Во Всеволожском р-не проведены разведки в бассейне р. Охта – в районе п. Романовка и д. Лаврики. Результатом этих работ является обнаружение углежогной кучи XVIII в. в районе п. Романовка.

Е. Р. Михайлова

РАБОТЫ В РЕСПУБЛИКЕ КАРЕЛИЯ И В ЛЕНИНГРАДСКОЙ ОБЛАСТИ

Ключевые слова: углежогная куча, новое время, раннее средневековье, культура длинных курганов

Лаборатория археологии, исторической социологии и культурного наследия им. Г. С. Лебедева Санкт-Петербургского ГУ проводила охраняемые раскопки углежогных куч на территории запланированного строительства в Прионежском р-не Республики Карелия. Группа углежогных куч «Северная 1» располагалась у СЗ окраины г. Петрозаводска (административного центра Прионежского р-на), близ микрорайона Сулажгора, в хвойном лесу. В 2016 г. раскопаны пять сооружений, их строение

полностью соответствует этнографическим данным о выжигании древесного угля в кучах. Все они представляли собой расплывчатые насыпи 12–15 м в поперечнике и высотой от 0,6 до 1 м, с запавшей вершиной. Центральную часть каждой насыпи занимал аморфный массив перемешанного углистого грунта с многочисленными мелкими угольками; края углежогных куч состояли из слоев суглинка, первоначально перекрывавшего сложенную в центре кучу дров от свободного доступа воздуха. Исследованные сооружения предварительно датированы новым временем, их продукция, скорее всего, предназначалась для близлежащих заводов.

Разведочные работы на территории Ленинградской обл. проводились на территории Лужского р-на и были связаны с изучением раннесредневековых древностей. Здесь обследованы ранее известные могильники культуры длинных курганов в районе д. Слапи и уточнена характеристика могильника в д. Залустежье. Близ д. Новые Полицы, в бассейне р. Пагубы (приток р. Плюссы), выявлена ранее неизвестная группа курганов культуры длинных.

М. М. Шахнович

РАБОТЫ НА КОЛЬСКОМ ПОЛУОСТРОВЕ И В КАРЕЛИИ

Ключевые слова: острог, XVI–XVIII вв., лабиринт, межевой знак, лихонметрический анализ, монастырь, радиоуглерод

Северокарельская АЭ Национального музея Республики Карелия проводила изыскания в Южной и Западной Карелии и на побережье Белого и Баренцева морей.

В Костомукшском р-не Республики Карелия (РК) на оз. Каменном впервые в Карелии зафиксированы два крестьянских канала: около бывшей д. Шапповаара и у истока р. Каменной.

В п. Сумской Посад (Беломорский р-н РК) впервые проведены натурные работы по обследованию административного и военного центра Южного Поморья – знаменитого Сумского острога (построен Соловецким монастырем в 1583 г.). Хорошо сохранились археологизированные остатки стандартных крепостных укреплений – валы, рвы, трасса стен и места шести башен. Площадь острога по топографии и историческим документам определена в 2,5 га, длина периметра стен – 600 м. В центральной части заложен шурф площадью 2 кв. м, который выявил остатки валунного фундамента. Находки – в основном керамический материал (10) – мелкие фрагменты стенок горшков грубой гончарной красножгущейся керамики 2-й пол. XVIII – XIX в. Памятник может быть датирован в широких временных пределах активного освоения данного участка села – 2-я пол. XVI в. – 2-я пол. XX в., и более узким хронологическим периодом функционирования конкретно острога – кон. XVI – нач. XVIII в.

В Сортавальском р-не РК обследованы скальный массив к СЗ от п. Лавиярви и оз. Ристиярви к С от г. Сортавала. На склоне горы Кирккомяки зафиксированы два оригинальных валунных сложения – внутрисударственные межевые знаки Великого княжества Финляндии. В плане сооружения – это выложенный из трех рядов уплощенных камней квадрат со сторонами 1,8 м, с углами, ориентированными на стороны света, высотой 0,45 м. В условном центре вертикально установлен плоский камень шириной 0,84 м, толщиной 0,15 м, ориентирован по линии С–Ю. На его поверхности надписи отсутствуют. Основываясь на лихенометрическом анализе сооружения, можно предварительно датировать кон. XIX в. Предварительное обследование скал по берегам оз. Ристиярви, с целью поиска возможных писаниц, положительных результатов не дало.

В окрестностях п. Умба (Терский р-н Мурманской обл.) зафиксирован новый, хорошо сохранившийся лабиринт. Он находится на материковом берегу Белого моря в СВ части небольшого залива Хендалакша. Основное его отличие от других известных подобных сложений Хендалакшского залива – небольшая величина: диаметр по линии З–В – 3,5 м, С–Ю – 3,6 м, площадь – 12,6 кв. м. Вход в лабиринт располагается в сев. части, со стороны материка. Движение по «ходам» начинается справа налево. На основании проведенного лихенометрического анализа можно предположить, что возраст исследуемого Хендалакшского лабиринта равен 250–300 лет.

В г. Кандалакша Мурманской обл. проведены работы на левом приустьевом берегу р. Нива, в месте нахождения в XVI–XVII вв. Кандалакшского монастыря. Небольшим раскопом в 15 кв. м продолжено исследование разрушенной ц. Рождества Богородицы. Коллекция находок небольшая – 326 экземпляров: медный нательный крестик, кресальные кремни, рыболовный крючок, единичные фрагменты кухонной керамики, кованые гвозди и скобы, кусочки слюды. В нижней части культурного слоя найдены обугленные остатки деревянного пола, две каменные кладки (очажная и вымостка), погребение младенца и основания шести вертикально установленных столбов. Радиоуглеродные определения позволили датировать некоторые из этих объектов кон. XV – нач. XVI в.

На скальной площадке в 50 м к ЮВ от развалин фундамента храма Рождества Богородицы заложен рекогносцировочный шурф (12 кв. м), который выявил сохранившийся участок культурного слоя периода позднего средневековья – нового времени – поселение Монастырский Наволок I. В шурфе зафиксированы остатки трех сооружений: развал пода печи на скале, каменная очажная кладка сер. XVII в. и яма с кладкой сер. XX в. со смешанным разновременным материалом. Коллекция вещевого материала – 798 экземпляров. В основном, кованые гвозди, скрепы, слюда, но впервые для Кольского п-ва получен и выразительный блок керамики XVI–XVII вв. (красножгущаяся, беложгущаяся и чернолощенная керамика). Также найдены железные ножи, обувные подковки, сундучные и дверные жиковины, слюдяные оконницы, кресальные кремни и другое. По имеющемуся материалу можно предварительно определить

выявленное в шурфе сооружение как остатки наземной курной избы клетного типа с очагом, относящейся к монастырскому комплексу зданий. Коллекция Монастырского Наволока I может быть датирована в относительно широких временных пределах: XVII – нач. XVIII в.

В Печенгском р-не Мурманской обл. на «нижней» усадьбе Трифоново-Печенгского монастыря проведены работы по поиску мемориального исторического объекта – «братской могилы 116 мучеников». В пяти шурфах (по 2 кв. м), заложенных около алтаря разрушенной ц. Рождества Христова, прослежено, что ценнейшая часть культурного слоя была утрачена. Земляные работы при постройке часовни и церкви в кон. XIX – нач. XX в., при создании мемориального комплекса в 1985 г., шоссе и моста через реку в 1970-х, домов и гаражей, а также выравнивание площадки беговой террасы, засыпка верхнего участка речного склона сильно изменили исторический ландшафт на территории, где в XVI–XVII вв. располагался монастырь. Погребенный слой песка мощностью не более 0,1 м, который предположительно можно соотносить с периодом XVI–XVII вв., не имеет датирующих находок, сейчас не представляет собой сплошного пласта и сохранился только фрагментарно в нижней части стратиграфической колонки. Индивидуальные находки в переложном слое единичны (17): рыболовные крючки, кресальный кремь, фрагмент медной церковной утвари, нательный крестик, фрагменты горшков XVI–XVIII вв., осколки от английской фарфоровой посуды в стиле Willow pattern, две серебряные деньги периода Ивана IV (1540–1550 гг.).

ЛЕНИНГРАДСКАЯ ОБЛАСТЬ¹

В. Б. Панченко

РАБОТЫ АРХЕОЛОГИЧЕСКОЙ ЭКСПЕДИЦИИ ГОСУДАРСТВЕННОГО ЭРМИТАЖА ПО ИЗУЧЕНИЮ КУЛЬТОВОЙ АРХИТЕКТУРЫ МАЛЫХ ФОРМ

Ключевые слова: каменный крест, селище, средневековье, новое время

АЭ ГЭ по изучению культовой архитектуры малых форм работала в 2016 г. первый сезон. Экспедиция проводила разведки с целью уточнения данных о средневековых каменных крестах в Кингисеппском и Воловском р-нах Ленинградской обл.

В Кингисеппском р-не обследовались археологические памятники у д. Войносолово: Войносолово 2 и Войносолово 3, открытые Е. А. Ряби-

¹ См. также статью К. Э. Германа на с. 16; статью А. М. Жульникова на с. 17; статью Е. Р. Михайловой на с. 19.

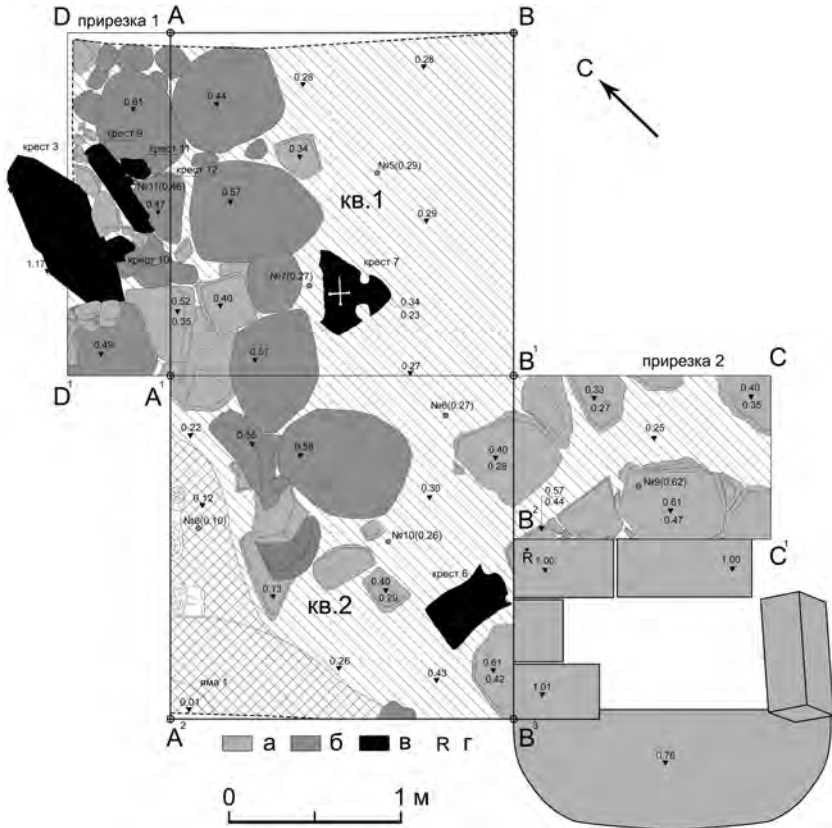


Рис. 2

ниным [Лапшин, 1990, с. 102; Панченко, 2009, с. 425–429]. Работами экспедиции уточнена топография археологических памятников у деревни, зафиксированы четыре неизвестных ранее каменных средневековых каменных креста (XIV–XV вв.) на памятнике Войносолово 2 и отмечено исчезновение памятника Войносолово 3.

В Волосовском р-не исследования направлены на изучение памятника Старые Смолеговицы 2 [Лапшин, 1990, с. 99; Панченко, 2009, с. 432]. В ходе исследований в д. Старые Смолеговицы заложен шурф общей площадью 10,7 кв. м (рис. 2). В результате работ выявлен новый объект культурного (археологического) наследия – «Культовый комплекс Старые Смолеговицы 3». Комплекс включает два уровня фундаментов из валунов и известняковых плит и полуразрушенные каменные кресты. Два креста были вложены в фундамент разрушенной часовни-гольбца, предвательно датированной рубежом XIX–XX вв. Находки монет и фрагментов

лампад свидетельствуют о почитании комплекса во 2-й пол. XIX в., средневековая керамика – о существовании на этом месте селища, по крайней мере, с XIII в. В результате работ общее количество крестов из д. Старые Смолеговицы, предварительно датированных XIII–XVI вв., возросло до двадцати.

Также экспедицией зафиксирована случайная находка двух средневековых каменных крестов на частной территории одной из усадеб д. Муратово Волосовского р-на.

Лапшин В. А., 1990. Археологическая карта Ленинградской области. Часть I. Западные районы. Л.

Панченко В. Б., 2009. Каменные кресты Ижорского плато (каталог) // *Stratum plus*. № 5. 2005–2009 гг. Русское время. СПб.; Кишинев; Одесса; Бухарест.

**С. А. Семенов, Н. Ф. Соловьева,
Е. К. Блохин, С. А. Васильев**

ИСТОРИКО-КУЛЬТУРНАЯ ЭКСПЕРТИЗА ПАМЯТНИКОВ АРХЕОЛОГИИ В ЛЕНИНГРАДСКОЙ ОБЛАСТИ

Ключевые слова: курганный могильник, грунтовый могильник, жальник, каменный крест, неолит, средневековье, новое время

Отделом охранной археологии ИИМК РАН в рамках выполнения гос. контракта проведена историко-культурная экспертиза 30 объектов археологического наследия в 5 р-нах Ленинградской обл.: Волосовском (14 памятников), Кингисеппском (5), Гатчинском (2), Подпорожском (2) и Выборгском (7).

Целью работ являлось обоснование включения ранее выявленных памятников в единый государственный реестр объектов культурного наследия (памятников истории и культуры) народов Российской Федерации.

По итогам работ 22 памятника (грунтовый могильник с каменными крестами Ястребино 2, каменный крест Княжево 3, курганно-жальничные могильники Тegliцы, Княжево 1, Тухово, Ущевцы 3, Хотыницы, Б. Озертицы, Орлова Роша 1, поселения неолита – раннего металла Куровицы 2, 3, 4, 5, 6, Токарево 5, поселение XII–XIX вв. Рождествено 3, каменные кучи Боровинка 1, Майское 1, 2, 3, Гришино 1, камни чашечники Гришино 2) предложено отнести к категории объектов культурного наследия федерального значения и виду «Памятник» (объект археологического наследия). Два объекта Выборгского р-на (Пихтовое 1, Свекловичное 1) предложено снять с охраны, так как путем обследования определен их естественный, природный характер. Шесть памятников Волосовского р-на (курганные могильники Русковицы 1, Ямки 1, Коноховицы, Летошицы 1, Грызово, Каложицы 2) признаны утраченными.

Волосовский р-н

Теглицы. Курганно-жальничный могильник. По результатам полевого обследования в могильнике зафиксирован 221 погребальный комплекс средневекового времени. Несмотря на статус выявленного объекта культурного наследия, по данным Росреестра, на его площади полностью или частично расположены 5 частных земельных участков. Ряд насыпей поврежден новыми грабительскими ямами, в некоторых зафиксированы переотложенные антропологические останки погребений.

Ястребино 2. Каменные кресты и грунтовый могильник. При визуальном обследовании памятника выявлены два новых каменных креста XIV–XVI вв. Для уточнения категории памятника заложен шурф размерами 1×1 м, в котором обнаружен культурный слой, насыщенный фрагментами переотложенных антропологических материалов нескольких человек, как взрослых, так и детей. Исследованиями подтверждено наличие здесь разрушенного могильника, существовавшего до 3-й четв. XIX в. В границах могильника найдена медная полушка Екатерины II и обломок нательного крестика из медного сплава 2-й пол. XVII – XIX в.

Княжево 1. Курганно-жальничный могильник. По итогам обследования установлено, что основная площадь могильника в настоящее время занята частной пасекой, многие погребальные комплексы утрачены. В настоящее время памятник состоит из 157 курганов и жальников средневекового времени.

Княжево 3. Каменный крест. Установлено, что каменный крест XIV–XVI вв. в 2009 г. был передан администрацией МО «Большевердское сельское поселение» на хранение в музей-усадьбу Н. К. Рериха в д. Извара, что подтверждается Актом о передаче от 18.08.2009 г. Крест четырехконечный, изготовлен из известняка (доломита?), высота – 208 см, размах перекрестия (лопастей) – 114 см, толщина – от 17 до 25 см.

Тухово. Курганный могильник. По результатам обследования зафиксирован 51 курган XII–XIV вв. Ряд насыпей повреждены недавними грабительским раскопками подквадратными ямами сверху по центру. В выбросе одной из ям найден нательный крестик с желтыми эмалевыми вставками XII в.

Ущевицы 3. Курганный могильник. Обследованиями зафиксированы 2 насыпи размерами 41×31 м, высотой 3,7 м и 26×24 м, высотой 2,5 м.

Хотыницы. Курганный могильник. По результатам полевого обследования установлено, что могильник состоит из 131 кургана XII–XIV вв.

Большие Озертицы. Курганный могильник. На памятнике зафиксировано 237 курганов XII–XIV вв. Большинство насыпей некрополя носят следы грабительских раскопок, в том числе 2016 г., о чем свидетельствуют свежие ямы и выбросы земли на склонах насыпей и, в ряде случаев, переотложенные антропологические останки погребенных.

Кингисеппский р-н

В Кингисеппском р-не обследованы памятники эпохи неолита Куровицы 2, 5, 6 и раннего металла – раннего железного века Куровицы 3, 4. Работами в рамках Госконтракта уточнены сохранность, границы и координаты поворотных точек памятника.

Гатчинский р-н

В районе обследовано поселение «Рождествено 3. Культурный слой XII–XIV, XVIII–XIX вв.» и «Орлова Роща 1. Курганный могильник». Установлено, что могильник состоит из 4 круглых курганов XII–XIV вв. Для обоих памятников уточнены сведения о сохранности, а также координаты характерных точек границ.

Подпорожский р-н

Гришино 1. Группа каменных куч. Полевыми работами установлено, что памятник состоит из 40 каменных выкладок разной формы. Из них подквадратной или подпрямоугольной формы – 24; округлой формы – 1; подовальной формы – 8; ромбовидной формы – 5; бесформенный развал камней – 1; яма-раскоп на месте каменной конструкции – 1. Размеры выкладок – 1,1–2,3×1–2×0,3–0,7 м. Датируется средневековьем – новым временем.

Гришино 2. Два камня-чашечника. По результатам полевого обследования установлено, что валунные камни расположены вдоль кромки левого (южного) берега р. Мужала на расстоянии 11,8 м друг от друга. Оба камня имеют подтреугольную форму размерами 114×73×45 и 130×139×145 см с закругленными краями. На верхней поверхности каждого из них выбито по 7 «лунок», образующих группы по 5 и 2 «чашки». Лунки имеют подокруглую (граненую) или подтреугольную форму, диаметром 3 см или со стороной 3,2 см. Их глубина на первом камне составляет 1–4,5 см, на втором камне – 1,5–10 см. На камне 1 между двумя группами лунок выбита короткая продольная канавка или «желоб» длиной около 18 см и шириной 1 см. На поверхности второго камня от группы из 5 лунок к краю пробит поперечный «желоб», длиной около 20 см и шириной 2 см. Желоб берет свое начало от небольшого углубления или намеченной 8-й «лунки».

Выборгский р-н

Боровинка 1. Группа каменных насыпей. В установленных границах памятника, размерами 125×35–45 м, зафиксировано 28 каменных конструкций, из которых выделены: 1 – каменные кучи, сложенные непосредственно на грунте из окатанного, реже колотого камня размерами в среднем 0,2×0,3 м; 2 – камни, сложенные на больших валунах. Памятник датируется средневековьем – новым временем.

Майское 1. Группа каменных куч. По результатам полевого обследования установлено, что памятник занимает площадку размерами 80×50 м с ЮЗ стороны старого финского поля (?), огороженного канавками и двумя фрагментами небольших стен, насухо сложенных из небольших гранитных камней, и состоит из 13 каменных конструкций: 6 каменных куч, сложенных непосредственно на грунте из окатанного, реже колотого камня разного размера (от 20–30 до 40–80 см в поперечнике); 7 больших уплощенных валунов со сложенными на них камнями. Датируется средневековьем – новым временем.

Майское 2. Группа каменных куч. В результате полевых работ зафиксировано 14 выкладок подпрямоугольной или подквадратной формы, размерами 2–3×1,2–3 м, высотой 0,7–1,3 м, сложенных в несколько рядов

из крупных, в основном окатанных, валунов размерами 20–50 см в поперечнике и одной вытянутой (в виде цепочки) подпрямоугольной кладки размерами 6×2 м у вост. стенки огромного гранитного валуна. Датируется средневековым – новым временем.

Майское 3. Группа каменных куч. По результатам полевого обследования на участке размерами 100×90 м зафиксировано 7 каменных конструкций: 4 каменные кучи подквадратной и валообразной формы, сложенные непосредственно на грунте из окатанного, реже колотого камня разного размера (от 20–30 до 40–80 см в поперечнике) и приваленные, как правило, к крупному гранитному валуну; 3 больших уплощенных валуна со сложенными на них камнями. Указанные объекты с ЮЗ и ЮВ сторон ограничены однорядными каменными оградками, длиной 70 и 80 м, соединенными под прямым углом и сложенными из крупных камней размерами от 30 до 50 см в поперечнике непосредственно на земле между огромными гранитными валунами.

Стоянка Токарево 5. Исследованиями определена сохранность, а также, с некоторыми уточнениями, подтверждены координаты и границы памятника эпохи неолита.

ГОРОД ФЕДЕРАЛЬНОГО ЗНАЧЕНИЯ САНКТ-ПЕТЕРБУРГ

Н. В. Новоселов

РАЗВЕДОЧНЫЕ АРХЕОЛОГИЧЕСКИЕ РАБОТЫ НА ТЕРРИТОРИИ ОРАНЖЕРЕЙНОГО КОМПЛЕКСА ТАВРИЧЕСКОГО САДА В САНКТ-ПЕТЕРБУРГЕ

Ключевые слова: оранжерея, XIX–XX вв., керамика, фарфор

Санкт-Петербургская АЭ АНО НИИ культурного и природного наследия проводила разведки в границах объекта культурного наследия федерального значения «Дворец Таврический. Сад Таврический с прудом».

Обследуемый участок занимает СЗ часть Таврического сада. Согласно историческим документам, с кон. XVIII в. на этой территории располагались оранжереи, в которых выращивались растения для Таврического дворца и сада. В течение XIX–XX вв. внешний облик и планировка оранжерейного комплекса неоднократно менялись: оранжереи много раз ремонтировались и перестраивались, некоторые строения сносились, а на их месте или рядом с ними возникали новые сооружения. В 1977–1981 гг. старые оранжереи были снесены, а на их месте построен новый оранжерейный комплекс. В настоящее время большинство строений этого комплекса находится в аварийном состоянии.

В ходе разведки выполнено 5 археологических шурфов (размеры 2×2 м) общей площадью 20 кв. м. В результате шурфовки удалось установить наличие культурных отложений, определить их мощность и этапы формирования, выявить остатки исторических сооружений, существовавших на данном месте в разные исторические периоды, уточнить особенности палеорельефа данной территории.

В шурфе 1 (СВ часть обследуемой территории), под слоями, связанными с разрушением исторических оранжерей, раскрыт участок стены и часть системы подпольного калориферного отопления, относящиеся к оранжерее XIX в.

В пределах шурфа 2 (СЗ часть территории) раскрыт участок траншеи глубиной ок. 1 м, в которую была уложена деревянная труба (диаметр 0,32 м). В СЗ углу шурфа под поздними напластованиями сохранился участок гумусного почвенного слоя мощностью 0,4 м.

В шурфе 3 (ЮЗ часть территории) выявлены конструкции оранжерей 1-й пол. – сер. XX в., связанные, по-видимому, с реконструкцией оранжерейного комплекса, проводившейся в 1950-е гг. Ниже уровня этих конструкций залегают слои гумусной плодородной земли мощностью ок. 0,7 м.

Шурф 4 разбит в ЮВ части обследуемой территории. Согласно историческим планам, в 1-й пол. XVIII в. здесь находилось старое русло р. Саморойки, преобразованное в кон. XVIII – нач. XIX в. в тупиковый канал, сообщающийся с системой прудов Таврического сада. Стратиграфия шурфа отображала слои разновременных засыпок канала. Культурные напластования представлены слоями гумуса, разделенными прослойками светлой супеси, строительного мусора и битой садовой керамики.

Культурные отложения в пределах шурфа 5 (центральная часть обследуемой территории) были практически полностью уничтожены перекопами 2-й пол. XX в. За границами перекопов на локальном участке в центральной части шурфа на глубине ок. 1 м от уровня современной дневной поверхности выявлен почвенный гумусный слой мощностью 0,7–0,8 м.

Практически во всех шурфах над материковой поверхностью выявлены гумусные отложения мощностью от 0,4 до 0,8 м, которые можно интерпретировать как слои перемещенного плодородного грунта. Данное обстоятельство позволяет предположить, что в кон. XVIII – нач. XIX в. это место могло использоваться для складирования плодородной земли, потребность в которой при устройстве Таврического сада была весьма велика. В процессе шурфовки не было выявлено конструкций и культурных отложений, которые определенно могли бы быть датированы XVIII в. Возможно, это связано с локальным характером проведенных работ и в ходе дальнейших археологических исследований на этом месте такие объекты могут быть обнаружены.

В ходе исследований собрана коллекция, включающая более 1000 предметов, из которых на хранение взято 88 экземпляров. Это предметы материальной культуры XIX–XX вв.: фрагменты цветочных горшков разных форм и размеров, изделия из стекла, фрагменты фаянсовой и фарфоровой посуды, изделия из металла, которые дают представление о развитии этой территории в разные периоды. Важно отметить, что большинство найденных предметов имеет отношение к садоводству.

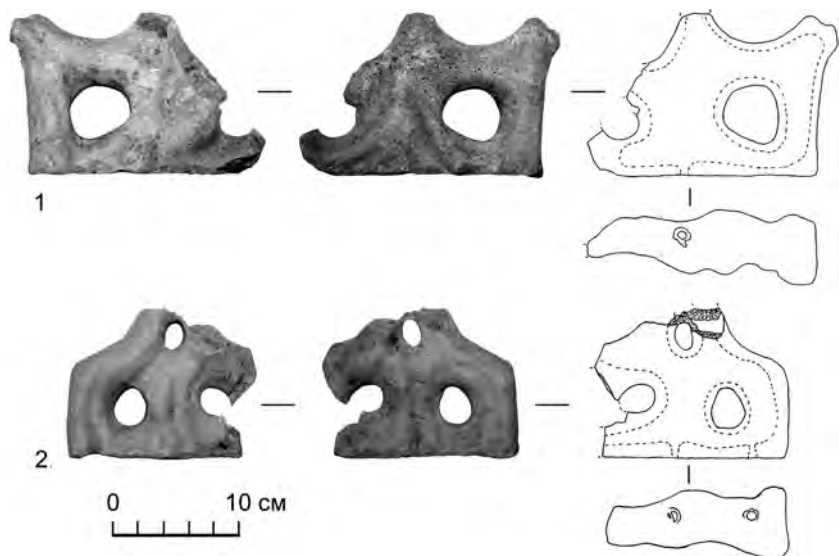


Рис. 3

Самую большую группу находок составляют фрагменты цветочных горшков (787 фрагментов цветочных горшков происходит из шурфа 4). Найденные фрагменты относятся к красноглиняным коническим сосудам разных размеров (диаметр от 8 до 30 см) с венчиками различной формы: слабовыраженными, скругленными сверху, оформленными в виде валика с отгибом наружу или в виде широкого уплощенного пояска. Сосуды имели плоское днище с отверстием для стока воды.

Особый интерес в собранной коллекции вызывают две фарфоровые бирки овальной формы (размеры 8,4×5,1 см). На лицевой стороне бирки имели надглазурные надписи с указанием названий растений, выполненные черной краской: «Flog. Millefolii» (тысячелистник) и «Rad. Angelic.» (красная ангелика). Бирки крепились к деревянному основу рамками овальной формы, сделанными из медьсодержащего сплава.

К интересным находкам, имеющим отношение к садовому хозяйству, относятся фрагменты керамических ограждений садовых клумб и газонов. Данные предметы представляли собой полые изделия сложной формы, напоминающей изогнутые и перевитые корни деревьев или кораллы (рис. 3). Изделия имели плоские основания с отверстиями для крепления. Высота изделий – 12–12,5 см, толщина по основанию 5,5 см, сохранившаяся длина – 14–18 см. Подобные ограждения были устроены в Зимнем саду, созданном в сев. части Висячего сада Малого Эрмитажа по проекту А. И. Штакеншнейдера.

АРХЕОЛОГИЧЕСКИЕ РАЗВЕДКИ В САНКТ-ПЕТЕРБУРГЕ

Ключевые слова: храм, фабрика, жилой дом, XIX–XX вв.

Экспедицией Научно-исследовательского центра «Актуальная археология» проведены разведки в ряде районов г. Санкт-Петербурга.

Первый участок был расположен в Невском р-не г. Санкт-Петербурга. Участок имел в плане форму прямоугольника (размеры 126×83 м), ориентированного продольной осью в направлении СЗ–ЮВ.

Задачей исследования на этом участке являлось уточнение местоположения остатков ц. Сошествия Святого Духа, построенной в 1902–1912 гг. по проекту архитектора А. Ф. Красовского и взорванной в 1966 г. Для решения данной задачи на обследуемом участке выполнено 4 разведочных шурфа общей площадью 16 кв. м.

Раскрыты конструкции, относящиеся к разным частям ц. Сошествия Святого Духа. Удалось определить точное местоположение храма, получить новую информацию о его конструктивных и строительно-технических особенностях и определить степень сохранности разных частей, что позволило включить остатки храма в перечень выявленных объектов культурного наследия.

Второй участок расположен в Центральном р-не г. Санкт-Петербурга. Здесь находились корпуса закрытой и неработающей кондитерской фабрики им. Н. К. Крупской, в настоящее время переданные под современную застройку. Площадь участка составляла 2700 кв. м.

Разведки проведены с целью уточнения мощности, характера культурного слоя и наличия остатков исторических сооружений на данном участке. Заложено три шурфа площадью 12 кв. м. Шурфы заложены в местах, где, по предположению, должна была быть максимальная сохранность культурного слоя. Поскольку на территории фабрики Н. К. Крупской находилось более десяти производственных корпусов, подсобных помещений, компрессорных и складов, а существующие свободные площади были застроены временными сараями, то наиболее перспективной для исследования была признана территория внутреннего двора дома по ул. Марата 70–70А, а также участок на углу ул. Боровой и Социалистической, где, по собранным историческим сведениям, располагалось в нач. XIX – XX в. крупное домовладение.

Глубина исследованных шурфов составила от 1,60 до 2,20 м. В пределах шурфов зафиксированы напластования техногенного характера, включающие строительный мусор, фрагменты кирпичей, бетонных блоков, проводов в полимерной изоляции, булыжная мостовая, слои нивелировочных подсыпок, деревянные конструкции системы водоснабжения и водоотведения дореволюционного Петербурга.

В результате археологического обследования выявлены культурные слои и объекты кон. XIX – нач. XX в. и индивидуальные находки этого же времени.

Третий участок расположен на набережной Невы вблизи Литейного моста и имеет в плане форму вытянутого пятиугольника (размеры по осям 88×18 м), ориентированного продольной осью в направлении СВ–ЮЗ (параллельно Воскресенской набережной в этом месте). Границы участка соответствуют границам жилого дома, построенного в 1953 г. и снесенного в 2008 г.

Задачей исследования являлось определение наличия на обследуемой территории культурного слоя и исторических сооружений. Выполнено 2 шурфа общей площадью 12,9 кв. м.

Под сохранившимися конструкциями подвального этажа снесенного здания 1953 г. постройки были выявлены культурные отложения XIX в. В нижней части (ниже отметок 1,00–1,10 БС) эти отложения представляют собой слой гумуса с включениями щепы, а в верхней части (отметки 1,60–1,00 БС) – сильно гумусированной супеси с включениями строительного мусора. Состав находок позволяет датировать верхнюю часть напластований 2-й пол. XIX в., а нижнюю часть – нач. XIX в. Выявленные напластования можно интерпретировать как нивелировочные подсыпки, связанные с освоением прибрежной территории, расположенной ниже береговой террасы.

К сожалению, сильный подпор грунтовых вод ни в одном из шурфов не позволил дойти до материка. Таким образом, вопрос о наличии на обследуемой территории культурных слоев и конструкций более раннего периода, относящихся к XVIII в., остается открытым. Вероятно, данную задачу можно будет решить при проведении раскопок широкой площадью. Стоит, однако, отметить, что основные постройки Литейного двора, существовавшего на данном месте в XVIII в., располагались к Ю от обследуемого участка. Но могут быть обнаружены конструкции гаванцев и систем берегоукрепления XVIII в.

С. Е. Шуньгина

РЕЗУЛЬТАТЫ АРХЕОЛОГИЧЕСКОЙ РАЗВЕДКИ В САНКТ-ПЕТЕРБУРГЕ НА ТЕРРИТОРИИ БЫВШЕГО САХАРНОГО ЗАВОДА Л. Е. КЕНИГА

Ключевые слова: сахарный завод, формы для изготовления сахарных голов, XIX–XX вв.

В связи с предполагаемой реконструкцией территории сотрудниками ООО «НИИПИ Спецреставрация» проведено археологическое обследование двух соседних участков, заложено 10 шурфов.