

ОТ АВТОРА

С самого раннего детства человек знакомится с миром птиц в сказках, мифологии, быту. Как правило, ребенок воспринимает птиц исходя из собственного опыта, то есть имеет представление только о тех видах, которые встречаются повсюду: курицы, утки, гуси, вороны, голуби, воробьи. Многие люди птиц просто не замечают, но немало тех, кому небезразлична природа в целом, и класс пернатых в частности, а для некоторых эти прекрасные создания становятся смыслом жизни. Определители, как сугубо научные, так и популярные, адресованы тем, кто желает узнать о птицах больше, уточнить как называется встретившийся экземпляр и каковы его особенности.

На территории Европейской части России зарегистрировано 486 видов птиц. В настоящем определителе описаны 389 видов птиц как на гнездовании, так и во время сезонных миграций. Здесь следует сразу же оговорить, что этот определитель предназначен не для профессиональных орнитологов, а для тех людей, которые много времени проводят на природе и хотят знать птиц в «лицо». Эта книга прежде всего будет полезна для учителей-биологов, студентов-биологов, экологов, школьников, фотографов, охотников, дачников, работников садово-парковых хозяйств и специалистов, работающих в области охраны природы, а также и всех любителей природы.

Конечно же, при создании определителя я столкнулся с некоторыми трудностями. Прежде всего это было связано с поиском необходимых фотографий. Ведь у многих птиц в высокой степени выражен половой диморфизм (например, у уток) окраски, возрастная (например, у чаек), сезонная и географическая ее изменчивость, поэтому не всегда удавалось найти нужные снимки. Тем не менее в большинстве случаев это удалось преодолеть, и мне кажется, что самые выразительные наряды пернатых России в книге отражены. Кроме того, очень часто различные виды внешне так похожи, что даже по самой качественной фотографии не возможно определить точно, что за птица перед вами. Так, например, обстоит дело с жаворонками, пеночками, камышевками.

В предлагаемом определителе видовые очерки написаны по единой схеме: приводится название птицы на латыни, английском и русском языках, ее размер, описание внешнего вида, распространение в Палеарктике и в Европейской части России, типичные места обитания, краткое описание образа жизни, а также наиболее характерные отличительные признаки, по которым вид можно с высокой точностью распознать в природе. Эти очерки созданы на основании обработки большого количества специальной литературы, список которой приводится в конце книги.

Названия видов и порядок их перечисления в основном приводятся по сводке Е. А. Коблика и В. Ю. Архипова «Фауна птиц стран Северной Евразии в границах бывшего СССР: списки видов» (2014).

Выражаю искреннюю благодарность научному редактору доктору биологических наук Леониду Соколову и кандидату биологических наук Анатолию Шаповалу, которые взяли на себя трудоемкую работу по прочтению и редактированию рукописи.

Выражаю также благодарность Ярославу Редькину за помощь в определении трясогузок.

Искренне надеюсь, что страницы этой книги оправдают ожидания даже самых взыскательных ценителей, оставят приятные воспоминания и помогут узнать что-то новое о птицах нашей большой страны.

Владимир Храбрый
Санкт-Петербург — Ганино (Ленинградская область)
Апрель, 2020 г.

КАК ОПРЕДЕЛЯТЬ ПТИЦ

Птиц можно встретить где угодно, но в зависимости от сезона и местообитания виды пернатых будут различными. Многие из них массово встречаются только в теплое время года — это перелетные птицы, мигрирующие с наступлением холодов в более теплые климатические зоны, зимой же встречаются гости из северных широт.

Лучшее время для наблюдений в любое время года — утренние часы. Птицы в это время суток наиболее активны, они поют, перекликаются, перелетают с места на место, поэтому более заметны. Весной и в первой половине лета леса и перелески наполняются их пением. Это брачные песни самцов, цель которых — привлечь самку и обозначить гнездовую территорию. Обычно разнообразие встреченных видов всегда выше на границах биотопов (берег водоема, опушка леса, окраины поселка). Поэтому, если вы собираетесь на прогулку с целью наблюдения за ними, лучше проложить маршрут так, чтобы он охватывал как можно больше разных мест обитаний. Начать можно с окраины поселка или дороги. Помимо синантропных птиц (живущих в поселениях человека) на дачах и приусадебных участках можно встретить и лесные виды. Прогулявшись по хвойным, лиственным и смешанным лесам, вы сможете убедиться, что в них живут как виды, характерные для леса в целом, так и те, которые предпочитают селиться в лесах определенного типа. Посетив луга и поля, вы сможете обнаружить там представителей орнитофауны, встречающихся только на открытых пространствах; если заглянете на берег озера, реки или моря в летнее время года, вы, скорее всего, увидите водоплавающих и околоводных птиц, которые кормятся, отдыхают и выводят здесь потомство. Зимой наблюдать за некоторыми видами проще, чем летом: разглядеть их не мешает листва, а многие птицы прилетают к кормушкам и подпускают человека близко.

Отправляясь наблюдать за птицами, стоит взять с собой бинокль с 6-10-кратным увеличением, с ним вы сможете лучше рассмотреть встретившийся экземпляр, а значит, возрастут шансы правильно определить его. Не стоит переживать, если у вас сразу не получается найти птицу, для начала можно потренироваться на статичных и малоподвижных объектах, а уже потом «ловить» в бинокль летящих птиц. Перед тем, как впервые приобщиться к наблюдениям, необходимо запомнить специальные термины — тот минимум, который надо знать начинающему любителю для определения птиц в природе, а именно: названия и расположения основных частей тела и элементов окраски оперения. Познакомится с ними можно на рисунке «Строение птицы». Вам, конечно, уже известны такие птицы, как воробей, скворец, голубь, ворона, утка-кряква, гусь. Сравнивая с подобными хорошо известными видами можно оценить размер увиденной в природе птицы. Каждый очерк описания в этой книге начинается именно с этого раздела (см. рисунок «Сравнительные размеры птиц»).

И, пожалуй, последнее, что необходимо знать начинающему любителю-орнитологу, — это элементарные сведения о систематике птиц. Главное биологическое понятие в этой области — вид. Виды объединяются в роды, роды в семейства, семейства в отряды. Каждый вид имеет состоящее из двух слов название на латинском языке и, как правило, называется двумя словами также и на русском. Знать птицу до знакомого «утка» или «ворона» — это в лучшем случае определить ее до рода; воспользовавшись же книгой, вы сможете точно назвать ее вид.

Когда вы впервые видите птицу, название которой вам неизвестно, постарайтесь внимательно рассмотреть ее и отметить все особенности, они могут оказаться очень важными при последующем определении птицы.

Начните с размеров — сравните незнакомку с теми, которые вам уже известны («размером с голубя», «вдвое больше воробья» и так далее).

Запомните, что делает птица (плавает на воде, парит в воздухе, широко раскрыв крылья и тому подобное).

Обратите внимание на общие пропорции — длинная или короткая шея, длинные или короткие ноги, какова длина и форма крыльев, хвоста.

Рассматривая птицу, постарайтесь отметить форму клюва: например, короткий и крючком, длинный и загнутый вверх. Оценивая длину клюва, его лучше сравнить с размером головы (вдвое короче, втрое длиннее и прочие варианты).

Есть ли у наблюдаемой вами птицы какие-либо удлинённые перья или хохолок на голове?

Особое внимание уделите окраске, в первую очередь — общему сочетанию цветов и ярким участкам оперения. Это могут быть полосы на крыльях, пятна или полоски на груди, на голове. Постарайтесь запомнить, как бы мысленно сфотографировать расположение этих ярких участков на теле птицы. Если птица кажется вам однотонно-бурой, обратите внимание на наличие и расположение пестрин, на форму клюва, хвоста. Часто бывает важно заметить также цвет лап, цвет глаз птицы — эти детали окраски вы сможете хорошо разглядеть, только используя бинокль.

При более длительном наблюдении — когда, на ваш взгляд, все нюансы формы и окраски вы уже запомнили, — полезно обратить внимание на поведение незнакомого вида. Очень часто при определении птицы важны такие особенности поведения, как манера держаться на дереве (перемещается по стволу или порхает с ветки на ветку в кроне), способ передвижения по земле (прыжками, шагами или бегом), посадка на воде (хвост поднят вверх или опущен к воде), поведение при пении (поет в воздухе, сидя на чем-то, перелетая с дерева на дерево).

Голоса птиц, а они часто бывают важны при их определении (особенно мелких воробьиных), очень сложно исчерпывающе передать буквами, словами или их сочетаниями. Только многими часами тренировки памяти и слуха можно воспитать в себе навыки безошибочного определения птиц по голосам. В определителе приводятся буквенные транскрипции наиболее характерных криков и песен птиц.

Наблюдая птиц в природе, надо всегда помнить главную заповедь орнитолога: «Изучая — сохраняй!» И при фотоохоте, и просто наблюдая за ними в бинокль, нужно стараться как можно меньше их беспокоить. Особенно это важно в период гнездования, когда любое вмешательство человека может привести к гибели кладок и птенцов. Поэтому не ищите гнезда птиц, а найденные случайно — не демаскируйте и поскорее оставьте в покое. Помните, что осмотр гнезда резко увеличивает вероятность его гибели. И дело не только в хищниках, которые нередко ходят по следам человека или, как серые вороны, наблюдают за его действиями издали. Оставленные родителями кладки и птенцы в жаркую погоду быстро погибают от перегрева, а в холодную и особенно в дождь — от переохлаждения. Если вы встретите в лесу или в парке плохо летающего слётка — не забирайте его с собой, чтобы выкормить. Выкармливание птенцов в неволе — занятие очень сложное и хлопотное, и без должного опыта птенец у вас наверняка погибнет. Оставьте слётка в покое и быстро покиньте это место: его родители находятся рядом (хотя вы можете их и не видеть), они о нем позаботятся. Особенно осторожными надо быть с редкими и исчезающими видами птиц. Виды, включённые в федеральную и региональные Красные книги, находятся под особой охраной закона. Любые действия, которые могут привести к их гибели и к гибели их потомства, запрещены. Этим птицам нельзя отлавливать, нельзя разрушать их гнезда и места обитания.

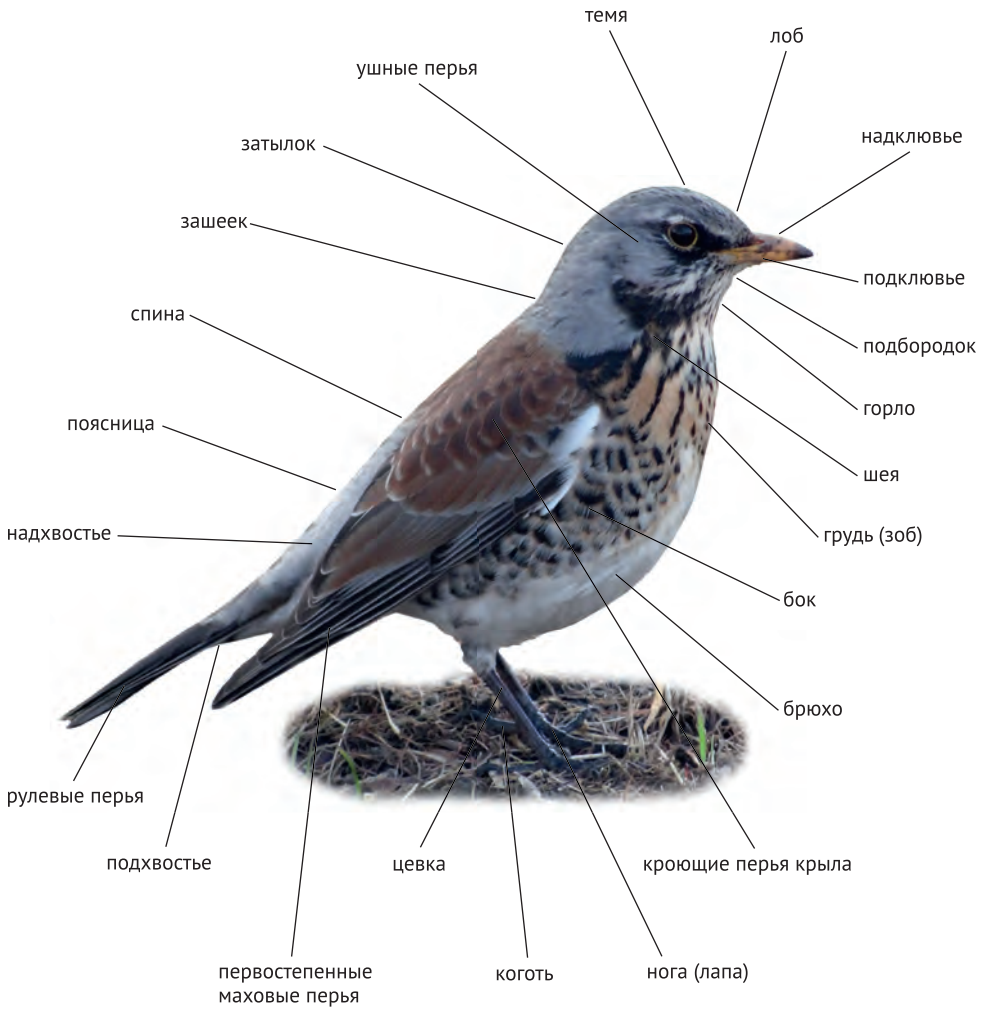
Условные обозначения

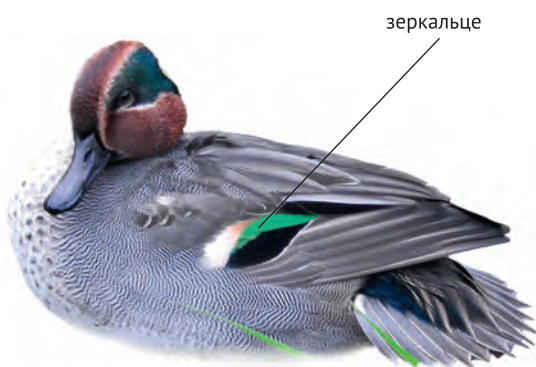
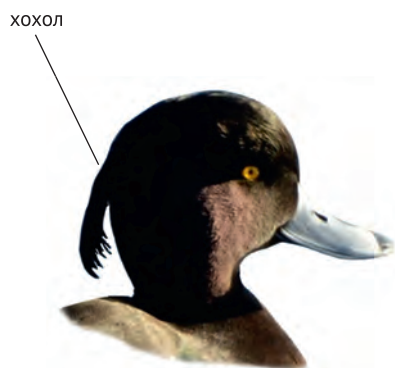
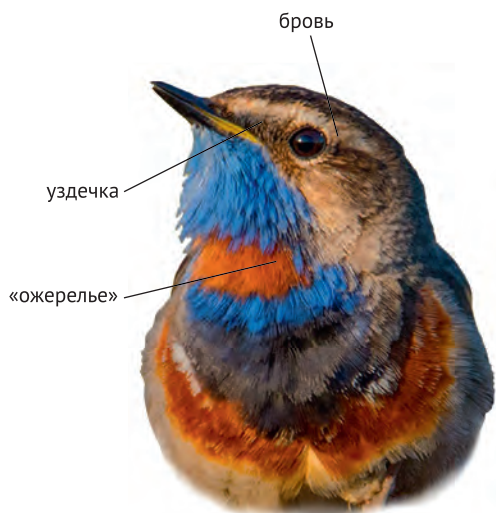
♂ — самец

♀ — самка

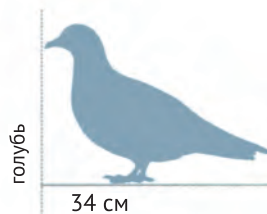
juv. — молодая птица

Строение птицы





Сравнительные размеры птиц



Отряд КУРООБРАЗНЫЕ *Galliformes* (Куры)

Рябчик *Tetrastes bonasia* (Hazel Grouse)

Длина: 35–37 см.

Размах: 48–54 см.

Вес: 300–500 г.

Самец: оперение буровато-серое, с рыжими боками и темным поперечным рисунком. По концу хвоста черная полоса, окаймленная белым, на горле хорошо выделяется черное пятно, окаймленное белой полосой, на голове хохолок.

Самка: похожа на самца, но темное пятно на горле и хохолок на голове отсутствуют.

Молодые птицы: похожи на самок.

Гнездо: на земле под прикрытием поваленного дерева, у пня, в куртине ягодных кустарников.

Кладка: 7–10 яиц красновато-желтой окраски с коричневыми крапинками.

Инкубация: 21–23 дня; насиживает самка.

Кормление птенцов: около 10–12 дней; водит самка.

Корм: летом разнообразные цветы, побеги и листья трав, ягоды, насекомые;

зимой почки и сережки берез, ягоды, семена.

Распространение: Евразия. В Европейской части России — по всей лесной зоне.

Места обитания: различные лесные угодья, но предпочтение отдает увлажненным участкам в низких местах, по берегам лесных ручьев и речек. Тяготеет к загущенным местам, завалам бурелома.

Места зимовки: оседлый вид.

Определение в природе: весьма доверчивая птица, обычно подпускает к себе близко, поэтому легко можно разглядеть хорошо заметный хохолок на голове. Полет шумный, быстрый и маневренный, с частыми взмахами крыльев и продолжительным скольжением. При взлете видна черная, окаймленная белым поперечная полоса по краю хвоста, разбитая надвое однотонными центральными рулевыми перьями. Голос — нежный, мелодичный свист.

Глухарь *Tetrao urogallus* (Western Capercaillie)

Длина: самцов 56–87, самок 45–57 см.

Размах: 87–125 см.

Вес: самцов 2700–5100, самок 1700–2300 г.

Самец: спина серая со струйчатым рисунком. На горле и подбородке удлиненные перья, зоб с металлическим блеском, брюхо с белыми пестринами. Клюв желтовато-белый, ноги рыжевато-белые, над глазом голая красная бровь.

Самка: резко отличается от самца пестрой окраской оперения — с поперечными полосками и пятнами темно-бурых, серых, коричневых, черных и рыжих тонов.

Молодые птицы: похожи на самку.

Гнездо: на земле под кустом, в густой прошлогодней траве.

Кладка: 5–9 яиц охристой окраски с красно-коричневыми пятнами.

Инкубация: 25–26 дней; насиживает самка.

Кормление птенцов: около 10–12 дней; водит самка.

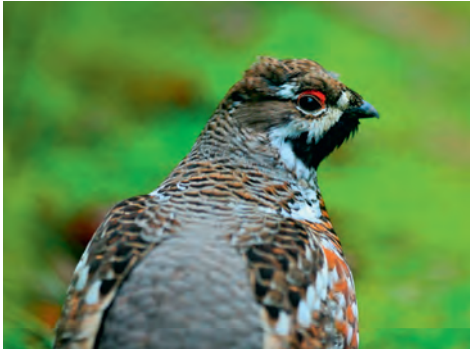
Корм: летом разнообразные цветы, побеги и листья трав, ягоды, насекомые; зимой почки и сережки берез, ягоды, семена.

Распространение: Евразия. В Европейской части России — неравномерно в лесных районах.

Места обитания: хвойные и, частично, смешанные леса к северу до лесотундры.

Места зимовки: оседлый вид.

Определение в природе: в природе глухаря легко отличить от других тетеревиных птиц по размерам. Особенно это относится к самцу, который в два раза крупнее самки и к тому же имеет очень характерный облик. В брачном наряде своеобразный голос самца можно слышать только на току, самки обычно там же вкочуют.



Тетерев *Lyrurus tetrix* (Black Grouse)

Длина: 40–55 см.

Размах: 65–80 см.

Вес: самцов 900–1500, самок 750–1200 г.

Самец: в брачном наряде почти целиком черный, с металлическим отливом на голове, шее, груди и спине. На крыльях «зеркальца» в виде двух белых полосок и ярко-белое подхвостье. Перья хвоста (косы) лирообразно изогнуты.

Самка: пестрая, в окраске оперения преобладают цвета рыжевато-коричневые с поперечной полосатостью.

Молодые птицы: пуховой наряд сменяется сначала ювенальным оперением, пестрым у самок и самцов, с преобладанием темно-бурых, черных и желто-коричневых тонов.

Гнездо: на земле под валежником, в завалах сухой травы.

Кладка: 6–9 яиц палевой или охристой окраски с коричневыми крапинками.

Инкубация: 22–25 дней; насиживает самка.

Кормление птенцов: около 10–12 дней; водит самка.

Корм: летом разнообразные цветы, побеги и листья трав, ягоды, насекомые; зимой почки и сережки берез, ягоды, семена.

Распространение: Евразия. В Европейской части России — от западных границ к востоку до Урала.

Места обитания: сплошных лесов избегает, держится по опушкам, перелескам, вырубкам, окраинам полей и лугов.

Места зимовки: оседлый вид.

Определение в природе: взлетает весьма шумно, полет быстрый, с частыми взмахами крыльев и планированием. Голос самцов обычно можно услышать в брачный период, когда птицы собираются на токовые игры. На току самцы издают булькающие или бормочущие звуки.

Кавказский тетерев *Lyrurus mlkosiewiczzi* (Caucasian Black Grouse)

Длина: самца 50–55, самки 37–42 см.

Размах: 58–62 см.

Вес: 700–1000 г.

Самец: похож на тетерева, но мельче, окраска матово-черная без блеска, концы «лиры» изогнуты вбок и вниз.

Самка: рыже-бурая с черным поперечным рисунком.

Молодые птицы: похожи на самку.

Гнездо: на земле, под прикрытием куста или камня.

Кладка: 5–8 яиц бледно-охристой окраски с темными пятнами.

Инкубация: 25 дней; насиживает самка.

Кормление птенцов: около 10–12 дней; водит самка.

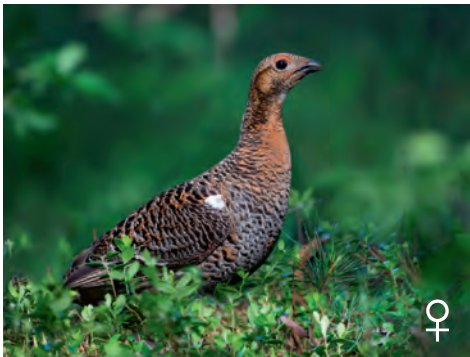
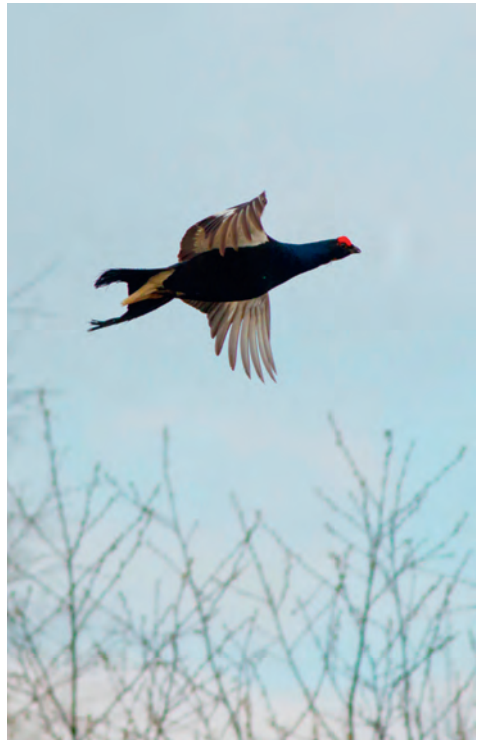
Корм: летом разнообразные цветы, побеги и листья трав, ягоды, насекомые; зимой почки и сережки берез, ягоды, семена.

Распространение: эндемик гор Главного Кавказского хребта.

Места обитания: альпийские и субальпийские пояса, предпочитает заросли рододендронов, можжевельника и низкорослой березы.

Места зимовки: оседлый вид, совершает сезонные вертикальные миграции.

Определение в природе: от тетерева отличается отсутствием белого подхвостья, «зеркала» на крыле и формой хвоста, самки по окраске неразличимы, но у кавказского тетерева заметно мельче.



Тундрная куропатка *Lagopus mutus* (Rock Ptarmigan)

Длина: 34–36 см.

Размах: 54–60 см.

Вес: 400–550 г.

Самец: зимой оперение белое, рулевые перья и клюв — черные. От клюва через глаз хорошо заметна черная полоса (уздечка). В брачном наряде белый, с пестрыми перьями на голове. Летом у него крылья и брюхо белые, остальные части тела буровато-серые.

Самка: зимой похожа на самца, летом серовато-бурая.

Молодые птицы: не отличаются от самки.

Гнездо: на земле, в виде небольшой ямки, находится обычно на открытом месте.

Кладка: 6–12 яиц светло-охристой окраски с густым темно-бурым крапом.

Инкубация: 21–24 дня; насиживает самка.

Кормление птенцов: около 10 дней; водит самка.

Корм: летом разнообразные цветы, побеги и листья трав, ягоды, насекомые; зимой почки и сережки берез, ягоды, семена.

Распространение: Северная Америка, Евразия. В Европейской части России — Кольский полуостров, Северный Урал, архипелаг Земля Франца-Иосифа.

Места обитания: сухие каменистые или холмистые арктические, или высокогорные тундры.

Места зимовки: оседлый вид.

Определение в природе: держится стайкой, а в брачном наряде — парами. Зимой самцов тундряных куропаток отличить от белых можно только по присутствию черной полосы от клюва через глаз, летом — серыми тонами в окраске оперения. У добытых птиц хороший признак для определения — высота клюва у основания менее 8 мм. Голос самца — хриплый крик «*ккраад-крэ-рэ-рээээ*».

Белая куропатка *Lagopus lagopus* (Willow Grouse)

Длина: 37–42 см.

Размах: 55–66 см.

Вес: самцов 500–800, самок 400–700 г.

Самец: зимой оперение белое, рулевые перья и клюв — черные. В брачном наряде белый, с ржаво-коричневой головой и шеей. Летом у него крылья и брюхо белые, остальные части тела буровато-рыжие.

Самка: в брачном наряде похожа на самца, но на голове, шее и зобу заметны отдельные коричневатые перья. Летом у нее крылья белые, остальное оперение пестрое, охристое.

Молодые птицы: отличаются от взрослых мелкими размерами и бурными маховыми и рулевыми перьями.

Гнездо: на земле, под прикрытием травы или кустика.

Кладка: 12–20 пестрых с красноватыми и коричневыми пятнами яиц.

Инкубация: 21–22 дня; насиживает самка.

Кормление птенцов: около 10 дней; водит самка.

Корм: летом разнообразные цветы, побеги и листья трав, ягоды, насекомые; зимой почки и сережки берез, ягоды, семена.

Распространение: Северная Америка, Евразия. В Европейской части России — от Кольского полуострова к югу до 60-й параллели.

Места обитания: на Крайнем Севере кочковатая тундра, в лесной полосе — моховые болота.

Места зимовки: оседлый и кочующий вид.

Определение в природе: взлет с земли шумный, полет быстрый, с частыми взмахами крыльев и планированием. Зимой самцов белых куропаток отличить от тундряных можно только по отсутствию черной полосы от клюва через глаз, летом — по рыжим тонам в окраске. У добытых птиц хороший признак для определения — высота клюва у основания более 8 мм. Голос самца в брачный период — грубый гортанный «ххот», отдаленно напоминающий лай собаки: во время токования слышится «кубау-кубау». Голос самки — квохтание.

Содержание

От автора	4
Как определять птиц	5
Отряд КУРООБРАЗНЫЕ <i>Galliformes</i> (Куры)	10
Отряд Гусеобразные <i>Anseriformes</i> (Пластинчатоклювые)	20
Отряд Гагарообразные <i>Gaviiformes</i> (Гагары)	56
Отряд Буревестникообразные <i>Procellariiformes</i> (Трубноносые)	58
Отряд Пеликанообразные <i>Pelecaniformes</i> (Веслоногие)	60
Отряд Аистообразные <i>Ciconiiformes</i> (Голенастые, Цаплеобразные)	66
Отряд Поганкообразные <i>Podicipediformes</i> (Поганки, Чомгообразные)	78
Отряд Соколообразные <i>Falconiformes</i> (Дневные хищные птицы)	84
Отряд Журавлеобразные <i>Gruiformes</i>	116
Отряд Ржанкообразные <i>Charadriiformes</i>	128
Отряд Рябкообразные <i>Pterocletiformes</i> (Рябки)	202
Отряд Голубеобразные <i>Columbiformes</i> (Голуби)	202
Отряд Кукушкообразные <i>Cuculiformes</i> (Кукушки)	208
Отряд Совеобразные <i>Strigiformes</i> (Совы)	210
Отряд Козодоеобразные <i>Caprimulgiformes</i> (Козодои)	222
Отряд Стрижеобразные <i>Apodiformes</i> (Длиннокрылые)	224
Отряд Ракшеобразные <i>Coraciiformes</i> (Ракши)	226
Отряд Птицы-носороги <i>Bucerotiformes</i> (Удодообразные <i>Upupiformes</i>)	230
Отряд Дятлообразные <i>Piciformes</i> (Дятлы)	230
Отряд Воробьеобразные <i>Passeriformes</i>	240
Литература	398
Указатель русских названий птиц	400
Указатель латинских названий птиц	402
Указатель английских названий птиц	404