

УДК 902/903

ББК 63.4

А87

Утверждено к печати  
Ученым советом Института археологии РАН

Редакционная коллегия:

*Н. А. Макаров* (ответственный редактор)

*С. В. Шполянский* (составитель), *И. Е. Зайцева*, *С. И. Милованов*

**Археология Владимиро-Суздальской земли. Материалы научного семинара. Вып. 9** / Отв. ред. Н. А. Макаров; сост. С. В. Шполянский. – М.: ИА РАН; 2019. – 176 с.

Очередной выпуск сборника составлен на основе материалов 9-го научно-практического семинара «Археология Владимиро-Суздальской земли», прошедшего 18–20 октября 2018 г. в г. Владимире.

В публикациях представлены результаты новейших археологических работ в историческом центре Северо-Восточной Руси, а также материалы исследований ряда средневековых памятников Верхнего Поволжья и новгородских земель. Освещаются исследования территорий исторических городов, архитектурных памятников, средневековых сельских поселений и погребальных древностей, ряд общих вопросов изучения материальной и духовной культуры населения исторического ядра Владимиро-Суздальской земли.

**Archaeology of Vladimir-Suzdal land.** The next issue of the edition is based on the materials of the 9th scientific-practical seminar «Archaeology of Vladimir-Suzdal land», which was held on the 18th–20th October, 2018 in the city of Vladimir.

The results of the latest archaeological works in the historical center of North-Eastern Russia, as well as the research materials of a number of medieval sites of Upper Volga area and Novgorod lands are presented in the publications.

The researches of territories of historical cities, architectural monuments, medieval rural settlements and funerary antiquities, as well as a number of general issues studying the material and spiritual culture of the Vladimir-Suzdal land historical core population are covered in the materials of the seminar.

ISSN 2686-6919

ISBN 978-5-94375-304-6

DOI: 10.25681/IARAS.2019.978-5-94375-304-6

© Федеральное государственное бюджетное учреждение науки Институт археологии Российской академии наук, 2019

© Государственный историко-архитектурный и художественный Владимиро-Суздальский музей-заповедник, 2019

© Авторы статей, 2019

## СОДЕРЖАНИЕ

### СЕЛЬСКИЕ ПОСЕЛЕНИЯ, ПОГРЕБАЛЬНЫЕ ПАМЯТНИКИ И КУЛЬТУРНЫЕ ЛАНДШАФТЫ

<b>Макаров Н. А., Шполянский С. В., Федорина А. Н., Угулава Н. Д.</b> К изучению ближайшей округи средневекового Суздаля: исследования в верхнем течении р. Каменки в 2018–2019 гг.....	7
<b>Зайцева И. Е., Угулава Н. Д.</b> Селище Клецино: начало нового этапа исследований.....	30
<b>Михайлова Е. Р., Соболев В. Ю.</b> Которское селище – рядовой погост, нерядовой памятник.....	51
<b>Исланова И. В., Смирнова С. М., Дементьев Е. А.</b> Исследования в селе Нерль.....	69
<b>Соболев В. Ю.</b> Н. А. Ушаков и его раскопки 1844 г. ....	78

### АРХЕОЛОГИЯ И ИСТОРИЧЕСКАЯ ТОПОГРАФИЯ СРЕДНЕВЕКОВЫХ ГОРОДОВ

<b>Очеретина С. В.</b> К вопросу об оборонительных сооружениях древнего Владимира: исследование рва «Нового города» в 2017 году.....	90
<b>Малыгин П. Д., Богданов С. В.</b> Этапы окняжения Верхневолжья в XII – начале XIII в. ....	97

<b>Данилов О. В., Абрамов Д. В.</b>	
Археологические исследования на Богатыревой горе в Муроме в 2017 году.....	107
<b>Томсинский С. В.</b>	
Исследования в Угличском кремле в 2018 г.....	118
<b>Турова Е. А.</b>	
Результаты археологических работ Древнерусской экспедиции Государственного Эрмитажа сезона 2018 года в контексте исследований комплекса дворца удельных князей в Угличском кремле .....	129

## **МАТЕРИАЛЬНАЯ И ДУХОВНАЯ КУЛЬТУРА**

<b>Вахтанов С. Н.</b>	
Резные лики Суздальского Рождественского собора XIII века в контексте развития Владимиро-Суздальского белокаменного зодчества и системы фасадного декора .....	141
<b>Тимофеева Т. П.</b>	
Гробница из Рождественского монастыря в собрании ГВСМЗ.....	153
<b>Бейлекчи Вал. В., Данилов О. В.</b>	
Редкие изделия с эмалью из Мурома (по материалам раскопок 2017–2018 гг.).....	169
<b>Список сокращений .....</b>	<b>175</b>

## CONTENTS

### RURAL SETTLEMENTS, BURIAL SITES AND CULTURAL LANDSCAPES

<b>Makarov N.A., Shpolyansky S.V., Fedorina A.N., Ugulava N.D.</b> To the study of the nearest district of medieval Suzdal: researches in the headwaters of the Kamenka river in 2018–2019.....	9
<b>Zaytseva I.E., Ugulava N.D.</b> Kleshino: the beginning of a new phase of research.....	30
<b>Mikhailova E.R., Sobolev V.Yu.</b> Kotorosk settlement – an ordinary “pogost”, an outstanding site .....	51
<b>Islanova I.V., Smirnova S.M., Dementyev E.A.</b> Researches in Nerl village .....	69
<b>Sobolev V.Yu.</b> N.A. Ushakov and his excavations of 1844.....	78

### ARCHEOLOGY AND HISTORICAL TOPOGRAPHY OF MEDIEVAL CITIES

<b>Ocheretina S.V.</b> On the issue of the defensive installations of ancient Vladimir: the study of the Noviy town moat in 2017 .....	90
<b>Malygin P.D., Bogdanov S.V.</b> Stages of distribution of the princely power in the upper Volga region in the XII – early XIII centuries .....	97

<b>Danilov O. V., Abramov D. V.</b>	
Archaeological research on Bogatryyova mountain in Murom in 2017 .....	107
<b>Tomsinskiy S. V.</b>	
Research in the Uglich Kremlin in 2018.....	118
<b>Turova E. A.</b>	
The results of the archaeological work of the Old Russian expedition of the State Hermitage Museum of the 2018 season in the context of studies of the Palace of princes in the Uglich Kremlin.....	129

## **MATERIAL AND SPIRITUAL CULTURE**

<b>Vakhtanov S. N.</b>	
Carved faces of the Suzdal Nativity Cathedral of the XIII century in the context of the development of Vladimir-Susdal white stone architecture and fasade decoration system .....	141
<b>Timofeeva T. P.</b>	
The tomb of the Nativity monastery in the collection of GSMZ .....	153
<b>Beilekchi Val. V., Danilov O. V.</b>	
Rare Wares with Enamel from Murom (according to the materials of excavations 2017–2018).....	169
<b>List of abbreviations.....</b>	175

# СЕЛЬСКИЕ ПОСЕЛЕНИЯ, ПОГРЕБАЛЬНЫЕ ПАМЯТНИКИ И КУЛЬТУРНЫЕ ЛАНДШАФТЫ

Н. А. Макаров, С. В. Шполянский, А. Н. Федорина, Н. Д. Угулава

## К ИЗУЧЕНИЮ БЛИЖАЙШЕЙ ОКРУГИ СРЕДНЕВЕКОВОГО СУЗДАЛЯ: ИССЛЕДОВАНИЯ В ВЕРХНЕМ ТЕЧЕНИИ Р. КАМЕНКИ В 2018–2019 гг.

**Резюме.** В статье рассматриваются результаты разведочных работ, проведенных Суздальской экспедицией ИА РАН в 2018–2019 гг. в ближней округе Суздаля, в районе села Вышеславского, в верхнем течении р. Каменки. Здесь на площади в 15 кв. км было открыто 21 средневековое селище, на которых собрана представительная коллекция вещей и керамики. Установлено, что освоение древнерусским населением региона начинается на рубеже XI–XII вв.

К середине – второй половине XII в. сеть расселения в микрорегионе достигает наибольшей плотности. В это время на одном из селищ (Вышеславское 3) функционирует двор или усадьба представителей социальной элиты княжества, что выразилось в яркой серии находок на памятнике: свинцовой подвесной печати с изображением св. Козьмы и Дамиана, позолоченного колта, змеевика в форме киотца и других вещей.

Основные трансформации структуры расселения в регионе во второй половине XIII – XIV в. проявились в уменьшении количества небольших (площадью до 1,5 га) поселений, концентрации населения на относительно крупных памятниках. Материалы позднего Средневековья и раннего Нового времени (вторая половина XV – XVI в.) были обнаружены только при обследовании села Вышеславского. Таким образом, можно говорить о глубоких изменениях структуры расселения во второй половине – конце XV столетия.

**Ключевые слова:** Суздальское Ополе, средневековое сельское расселение, селище, древнерусская элита, свинцовая печать, археологические разведки.

Одной из основных задач Суздальской экспедиции ИА РАН в течение последних двух десятилетий остается системный сбор материалов о формировании средневековых структур расселения в Суздальском Ополе. В последние годы основные усилия были направлены на проведение разведочных работ в непосредственной близости от Суздаля, в южном и юго-западном направлениях от города, ранее не затронутых подобными исследованиями (Макаров и др., 2004. С. 19–34; 2013.

С. 64–80). В 2018–2019 гг. работы были сосредоточены преимущественно в верховьях р. Каменки (правый приток р. Нерль Клязминская), к юго-западу от Суздаля, в районе села Вышеславского, расположенного на водоразделе Каменки и ее левого притока р. Уршмы.

Обследованный микрорегион располагается на расстоянии 10–15 км от окраины города (рис. 1), его территория представляет собой слабо наклонную в северо-восточном направлении равнину (в диапазоне высот 127–171 м в Балтий-

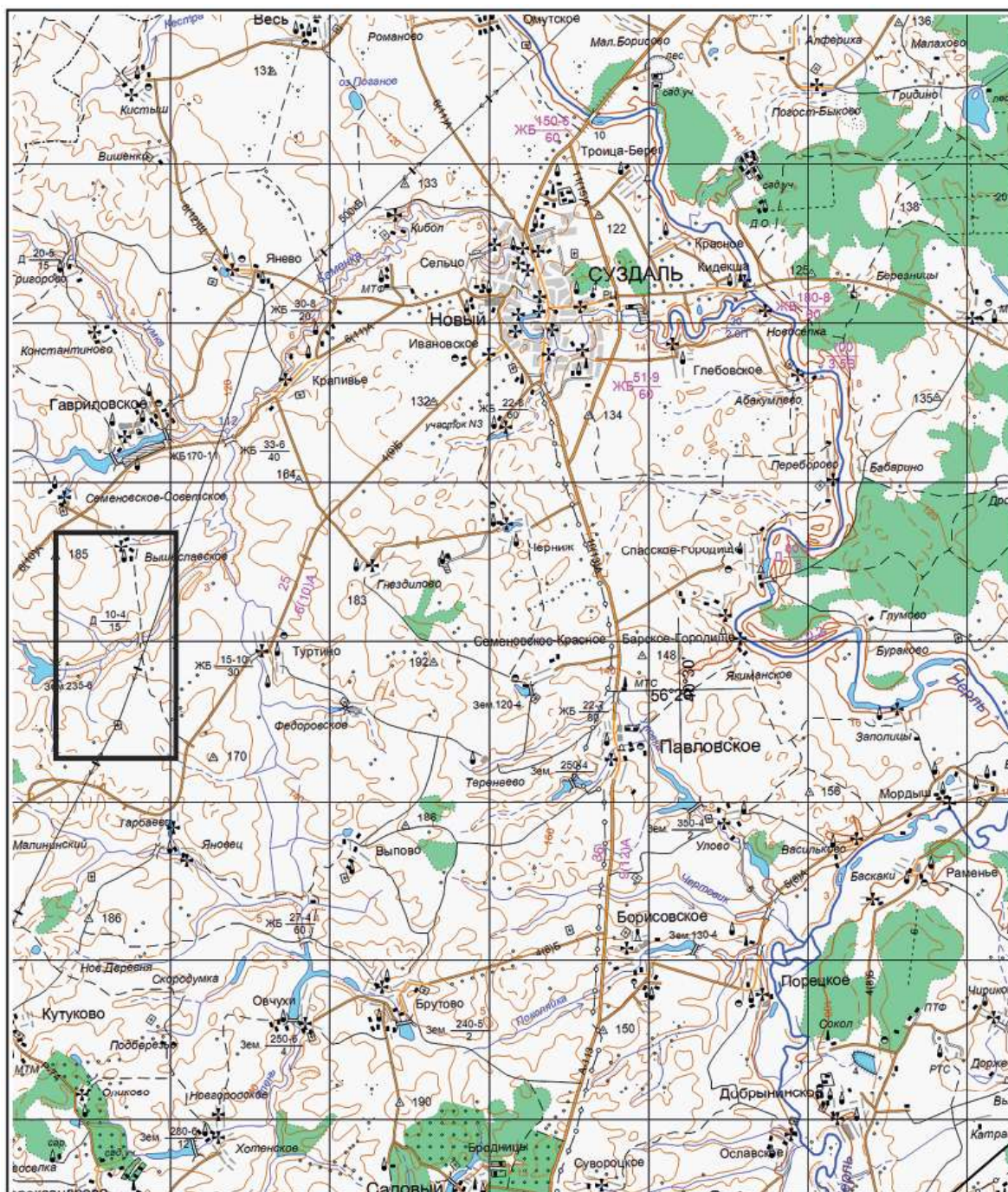


Рис. 1. Расположение территории обследования на карте восточной части Суздальского Ополя

ской системе), расчлененную разветвленными овражными системами бассейна р. Каменки. Обследование этого участка замыкает в зону проведения «сплошных» разведок (т. е. не только берегов основных водотоков, но и всех овражных систем и водоразделов) территорию сравнительно близкой (10–15-километровый радиус) округи Суздаля. Внутри этой зоны еще, конечно, остаются недообследованные участки, однако общее представление о развитии и функционировании средневековых поселенческих структур вокруг одного из столичных центров Владимиро-Суздальской Руси теперь имеет достаточно фундаментальную основу.

За два полевых сезона здесь, на площади около 15 кв. км (6 × 2,5 км), вытянутой от села к югу и охватившей долину р. Каменки с ее притоками, было найдено 21 средневековое селище (в том числе 3 – на территории и в непосредственной близости от самого села Вышеславского), датировка которых может быть в целом определена в диапазоне от конца XI до середины XV столетия (рис. 2). Собранный на памятниках материал, полученный в процессе проведения сборов и шурфовки (см. табл. 1), позволяет в первом приближении представить динамику заселения и функционирования средневековой системы расселения. Материалы раннего Нового времени (XVI – первая половина XVII в.) были обнаружены только при обследовании села, что позволяет говорить о глубоких изменениях структуры сельского расселения после образования единого Русского государства в конце XV столетия.

Характер размещения памятников в пределах обследованной зоны в целом повторяет ранее прослеженную для смежных территорий картину (Макаров, 2012. С. 65–86).

Поселения располагаются преимущественно на берегах оврагов с сезонными или постоянными водотоками, приурочены к среднему их течению или верховьям разветвленных овражных систем. Непосредственно на берегу реки размещаются только одно сравнительно небольшое (1,02 га) селище и одно местонахождение. Наибольшая протяженность оврагов, на которых располагаются поселения, составляет 2–2,5 км.

Плотность расположения селищ в пределах обследованной территории довольно высокая, расстояния между группами памятников, представляющих собой, по-видимому, остатки средневековых сел с хозяйственной периферией, составляет 0,7–1,3 км. Можно говорить о 3–4 подобных скоплениях селищ, найденных в ходе работ в верховьях Каменки.

Внутри скоплений поселения находятся часто на минимальном удалении друг от друга (от нескольких десятков метров), наиболее отдаленные памятники, входящие в одну группу, разделяет чуть более полукилометра.

Основу открытой системы расселения составляют крупные селища площадью от 4 до 12 га (а с учетом близко расположенных селищ-спутников – до 16 га), длительность существования которых, исходя из собранных на них материалов, составляет не менее двух столетий. Всего было найдено 4 таких памятника (Вышеславские 1–2, 3, 5, 22–23). Три из них распаиваются и находятся за пределами территорий современных сел, что позволило получить представительные коллекции керамики и вещей, достоверно определить время их существования и представить характер материальной культуры населения средневековых сел ближней суздальской округи.



Таблица 1. Средневековые селища в верхнем течении р. Каменки в окрестностях с. Вышеславское

№ п/п	Название памятника	Кол-во керамики (п. м.)	Кол-во находок (п. м.)	Площадь селища	Датировка
1	Вышеславское 1	167	26	1,47	н. XII – XIII в.
2	Вышеславское 2	407	59	7,15	н. XII – п.п. XV вв.
3	Вышеславское 3	465	140	3,99	вт.п. 1 тыс.(?), XII–XIII вв.
4	Вышеславское 4	25	1	0,79	вт.п. XI – п.п. XIII в.
5	Вышеславское 5	504	100	3,97	вт.п. XI – п.п. XV в.
6	Вышеславское 6	19	–	0,43	вт.п. XII – XIV в.
7	Вышеславское 7	27	18	1,47	вт.п. XI – XIII в.
8	Вышеславское 8	32	10	1,76	вт.п. XI – XIII в.
9	Вышеславское 9	26	–	–	вт.п. XII – п.п. XV в.
10	Вышеславское 10	38	–	0,38	вт.п. XII – п.п. XV в.
11	Вышеславское 11	32	14	1,02	вт.п. XII – XIII в.
12	Вышеславское 12	139	14	0,24	вт.п. XI – XII в.
13	Вышеславское 13	20	1	0,26	вт.п. XII – XIII в.
14	Вышеславское 14	11	2	0,08	вт.п. XII – п.п. XV в.
15	Вышеславское 15	9	–	0,18	вт.п. XII – п.п. XV в.
16	Вышеславское 16	16	–	0,60	вт.п. XII – п.п. XV в.
17	Вышеславское 17	66	–	0,41	вт.п. XII – п.п. XV в.
18	Вышеславское 18	454	83	1,72	вт.п. XII – п.п. XV в.
19	Вышеславское 21	25	1	0,58	XIII–XVII вв.
20	Вышеславское 22	184	–	11,93	вт.п. XII – XVII в.
21	Вышеславское 23	215	23	4,88	вт.п. XII – XVII в.

Что касается крупнейшего из открытых селищ – **Вышеславского 22**, занимающего центр современного села, – то его территория оказалась в зоне плотной сельской застройки XVIII–XX вв., что не позволило получить сопоставимый с другими памятниками объем информации о характере материальной культуры и микротопографии поселения.

Тем не менее при его обследовании получена достаточно представительная серия керамики, которая может быть основой для определения границ средневекового поселения и его хронологии.

Своими размерами из всех открытых в верховьях р. Каменки селищ выделяется комплекс из двух памятников – **Вышеславских 1–2**, расположенных на левом берегу крупного проточного оврага на расстоянии 3,2–4 км к юго-западу от села. Распаханный слой обоих селищ протянулся широкой (до 170 метров) полосой вдоль берега оврага на расстояние до 0,7 км, представляя собой, по-видимому, остатки одного поселения общей площадью чуть менее 9 га. Памятник разделен

К изучению ближайшей округи средневекового Суздаля:  
исследования в верхнем течении р. Каменки в 2018–2019 гг.

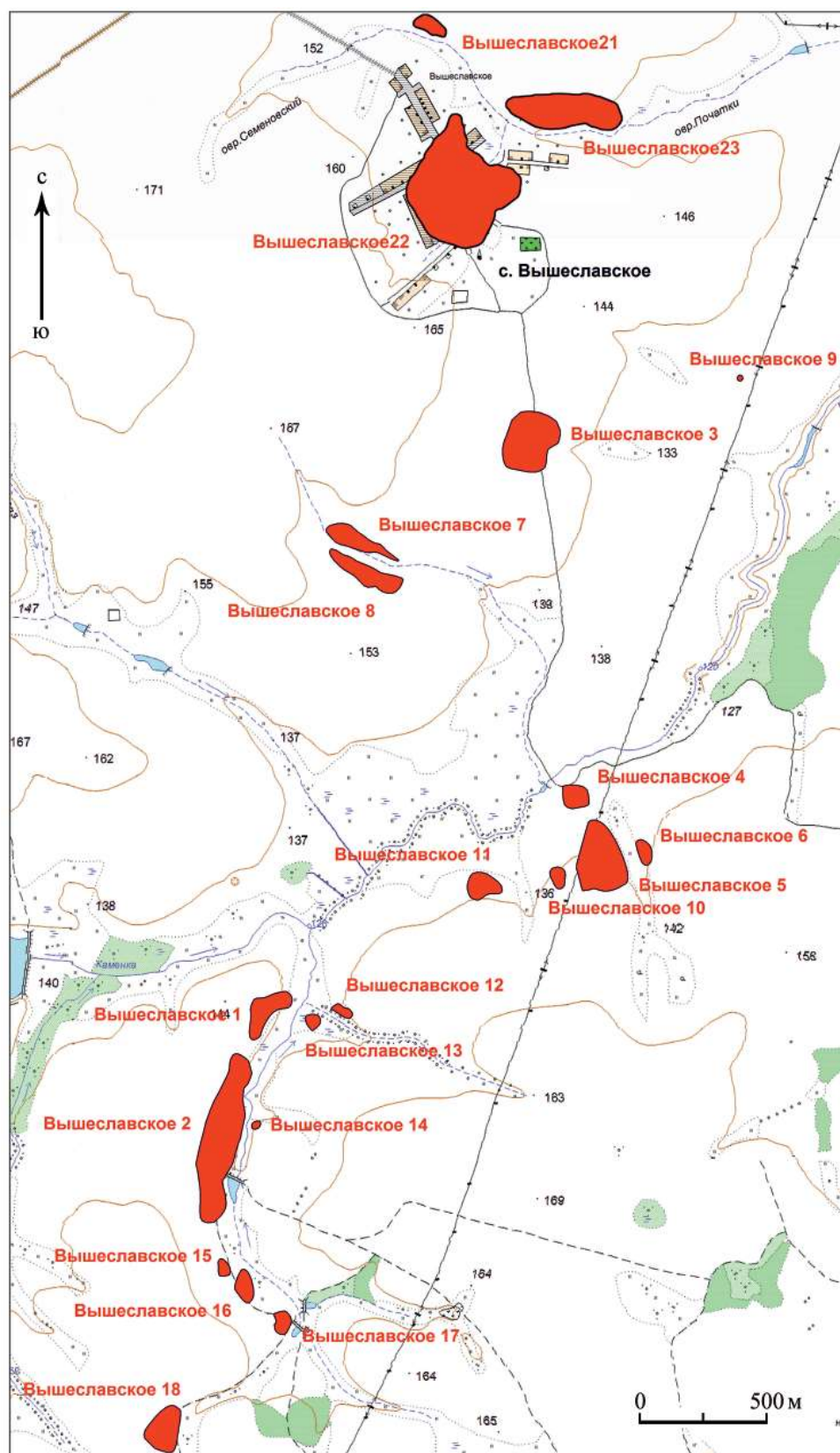


Рис. 2. Бассейн верхнего течения р. Каменки с расположением средневековых селищ, открытых в 2018–2019 гг.

небольшим береговым возвышением на северную (Вышеславское 1) и, большую по размерам, южную (Вышеславское 2) части, отстоящие друг от друга менее чем на 100 м.

Селища Вышеславские 1–2 представляют собой центральное поселение группы («куста») памятников, в состав которой входит, по меньшей мере, еще 3 небольших поселения, располагавшихся на противоположном, правом, берегу оврага (**Вышеславские 12, 13, 14**), в 80–300 м к востоку от него. Размеры этих селищ (менее 0,3 га) и сравнительно небольшое количество происходящего с них материала позволяют предполагать кратковременность их существования и определять как небольшие поселки, маркирующие ближайшую зону хозяйственного освоения крупного средневекового села.

На центральном поселении скопления было собрано в общей сложности более 550 фрагментов керамики (рис. 3) и 85 находок (рис. 4). Анализ материала позволяет говорить о его возникновении не ранее конца XI в. Такое заключение можно сделать исходя из полного отсутствия в сборах древнерусской лепной керамики и вместе с тем находки на селище Вышеславское 2 трех обломков раннекруговых сосудов и обломка рамки лировидной пряжки (рис. 4: 2).

Вопрос о времени возникновения всего «куста» памятников может быть прояснен при рассмотрении материалов одного из селищ – спутников основного поселения – **Вышеславского 12**. В составе керамической коллекции, представленной 139 обломками, присутствуют 2 фрагмента стенок лепных сосудов и 6 фрагментов раннекруговой керамики (рис. 5). Среди находок, происходящих с селища: бронзовая пряжка с прямоугольным приемником, украшенным литым орнаментом в виде мелкой крестовой решетки, амулет-топорик и ромбовидный плоский наконечник стрелы без упора (рис. 6: 5–7) т. н. «новгородского типа» (тип 46) (*Медведев, 1966. С. 68*). Таким образом, появление селища Вышеславское 12 может быть отнесено к рубежу XI–XII вв. или, может быть, чуть более раннему времени.

Вероятно, небольшое поселение, расположившееся в 300 м к востоку от крупного села, существовало сравнительно недолго, и материалы начального этапа формирования «куста» памятников здесь фиксируются более отчетливо.

Основной массив материала, происходящий с селищ Вышеславских 1–2, документирует их развитие в XII–XIII столетиях (рис. 4). Среди вещей, относящихся к этому времени: четыре шиферных пряслица, створка энколпиона, маленькая лунница с геометрическим декором, бубенчик с щелевидной прорезью и тройным рельефным пояском, массивная бронзовая накладка с литым геометрическим орнаментом. К этому же времени относится и большинство находок из черного металла, среди которых ключи от замков, в том числе нутряных, черешковые ножи с широким лезвием, вертлюг, грызло удил прямоугольного сечения. Отдельно стоит отметить находку кубической 12-гранной булавы («куб со срезанными углами»).

Все эти материалы свидетельствуют о стабильном существовании поселения в течение XII–XIII вв. Материалы более позднего времени представлены преимущественно в керамической коллекции, происходящей с селищ, выразительных вещей находок, датируемых концом XIII – XIV в., здесь не найдено. Единственная находка, которая может быть датирована поздним Средневековьем, – литой крестельник с килевидным завершением нижней лопасти (рис 4: 7) – относится ко вре-

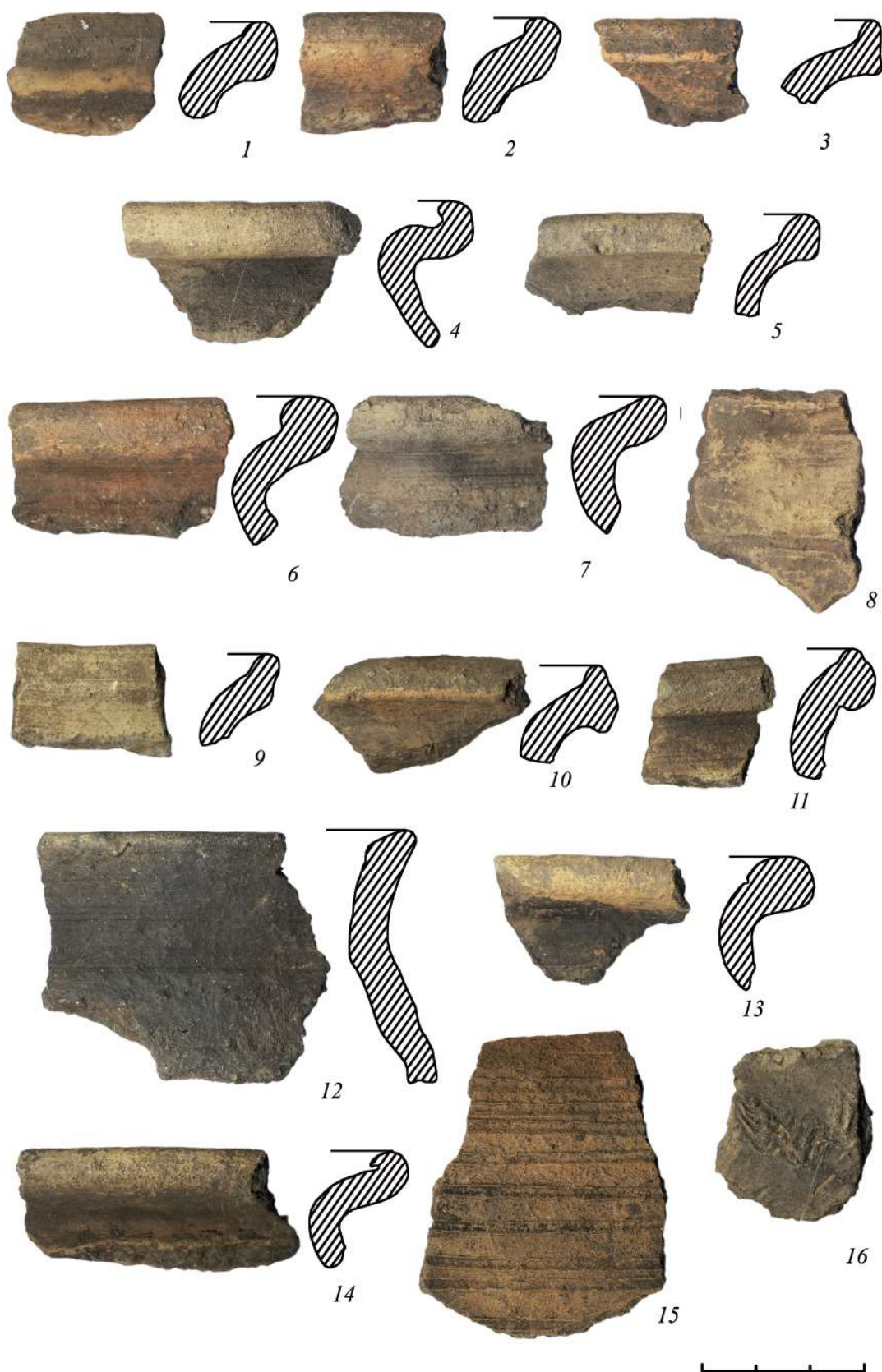


Рис. 3. Селища Вышеславские 1–2. Керамика из сборов



Рис. 4. Селища Вышеславские 1, 2. Находки из сборов. 1-7 – цветной металл; 8-9, 14-17 – железо; 10-13 – камень

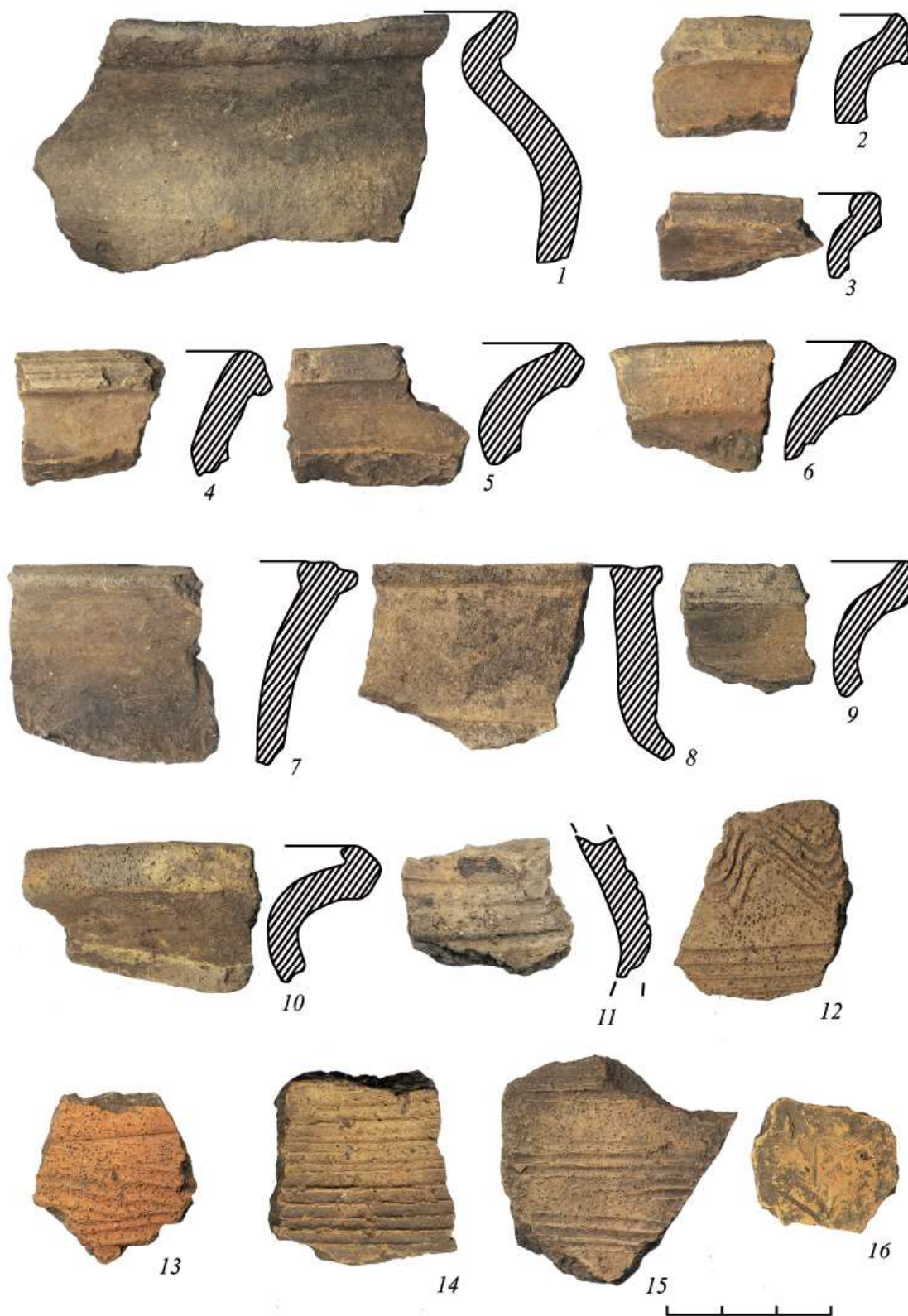


Рис. 5. Селище Вышеславское 12. Керамика из сборов

мени не ранее конца XIV столетия, а вероятнее всего, несколько более позднему (с середины XV в.), и не связана с культурным слоем селища.

Выше по берегу оврага относительно южной оконечности селища Вышеславское 2, на удалении 200–400 м от него, расположены три памятника (рис. 2), которые по своим размерам (0,18–0,60 га) и количеству происходящего с них подъемного материала могут быть отнесены к числу поселений сезонного характера (**Вышеславские 15–16**) либо малодворных деревень (**Вышеславское 17**) с несколькими (не менее двух) периодами заселения. Из-за небольшого количества керамики, найденной при их обследовании, датировка памятников может быть определена в довольно широком хронологическом диапазоне второй половины XII – первой половины XV в. В данном случае важным представляется преобладание на всех трех селищах материала, бытовавшего позже конца XIII столетия, в том числе краснолощеной и ангобированной керамики (**Вышеславское 17**), относящейся последней трети XIV – первой половине XVI в.

По-видимому, еще одним локальным центром формирования стабильной системы расселения древнерусского времени в микрорегионе можно считать **Вышеславское 18** – сравнительно крупное селище (чуть более 1,7 га), расположенное в самых верховьях оврага, на расстоянии 0,8–1 км от южной границы Вышеславского 2.

Памятник характеризуется высокой насыщенностью культурного слоя массовым материалом, отсюда происходит более 450 фрагментов керамики – немногим меньше, чем с селищ Вышеславских 1–2 вместе взятых. При обследовании площадки поселения на пашне были отмечены остатки двух глинобитных печей, а в центральной его части – разрозненные человеческие кости, располагавшиеся компактно на площади около 500 кв. м. На стадии проведения разведочных работ датировку разрушенных распашкой погребений достоверно установить нельзя, но, исходя из расположения могильника на территории селища, отсутствия следов кремирования погребенных, с высокой долей вероятности можно предполагать, что это остатки кладбища, функционировавшего во время существования поселения.

Состав керамической коллекции, собранной на селище, в целом сопоставим с материалами, происходящими с крупных поселений, располагающихся в низовьях оврага, и представлен преимущественно типами, бытовавшими в течение XII–XIII вв.

Среди 84 вещей, собранных с распахиваемой поверхности селища, наиболее выразительными можно считать находки миниатюрного пинцета, лапчатой ромбовидной привески с замкнутой петлей для подвешивания и особенно – обломка книжной застежки в виде миниатюрного бронзового кинжальчика (рис. 6: 14, 15, 17).

Небольшая серия находок подтверждает продолжение существования памятника в XIV в. Это обломок корпуса замка типа Г (*Колчин, 1982. С. 156–177*), фрагмент железного щитка от пряжки листовидной формы (рис. 6: 18) и трапециевидная литая бронзовая накладка с подвесом, на лицевой стороне которой помещено объемное изображение дракона с длинным извивающимся телом и раскрытой пастью (рис. 6: 16). Такие накладки, или «бляхи с петлей», хорошо известны в поволжских древностях золотоордынской эпохи (*Полякова, 1996. С. 205, 206. Рис. 68: 5*). Эти вещи, происходящие в том числе и со средневековых мордовских и русских памятников, датируются современными исследователями кон-



Рис. 6. Селища Вышеславские 7, 8, 11, 12, 18. Находки из сборов. Вышеславское 7 – 3, 4, 9, 10, 11, 13; Вышеславское 8 – 1, 2, 8; Вышеславское 11 – 12; Вышеславское 12 – 5–7; Вышеславское 18 – 14–18. 1–5, 7, 9–17 – цветной металл; 8 – железо, цветной металл; 6, 18 – железо



цом XIII – первой половиной XIV в. и трактуются как дешевые подражания изображениям драконов на гарнитуре статусных поясных наборов золотоордынской элиты (Исаков и др., 2014. С. 240, 241. Рис. 2: 5).

Сравнительно небольшое количество массового материала золотоордынского периода, собранного на селище (всего 4 венчика), отсутствие в числе находок «хроноиндикаторов» второй половины – конца XIV – XV в. не позволяет утверждать, что поселение продолжает существовать в это время.

В целом из 9 памятников, располагавшихся по берегам ручья, протяженностью более 2,5 км, найденных в 2018–2019 гг., только небольшое селище Вышеславское 17 продолжает функционировать в XV столетии, вероятно, представляя собой малодворную деревню или сезонное поселение – летник.

Наиболее выразительным по составу материалов, ярко демонстрирующих характер материальной культуры сел Ополья эпохи расцвета Владимиро-Суздальской Руси во второй половине XII – первой половине XIII в., при обследовании верховьев Каменки в окрестностях села Вышеславского стало селище **Вышеславское 3**.

Поселение находится в 0,94 км к югу от церкви села, у вершины безымянного оврага, занимает участок склона возвышенности, обращенного к востоку, в направлении долины реки, разделено на две части ложбиной и вершиной оврага. Площадка селища, размером около 4 га, в плане имеет форму неправильного овала, длина его с юга на север – 260 м, ширина с запада на восток – 230 м, полностью распахивается.

На памятнике собрана представительная вещевая коллекция (140 находок), в составе которой выделяется серия предметов, свидетельствующих о присутствии среди его жителей представителей элиты древнерусского общества.

Наиболее выразительным свидетельством этого является находка актовой печати с изображением св. Козьмы и Дамиана и греческой благопожелательной надписью на обратной стороне (рис. 7: 1). Эта находка уже введена в научный оборот (Макаров, Гайдуков, 2018. С. 29–33). В числе прочих предметов, заслуживающих внимания как индикаторы статуса, благосостояния и широких внешних связей обитателей этого поселения, – змеевик в форме киотца с изображением Богоматери на престоле и змеевидной композицией на обратной стороне (рис. 7: 3), круглая иконка-подвеска с погрудным изображением св. Георгия и княжеским знаком на обороте (рис. 7: 5), позолоченный колт с изображением фантастического животного (рис. 7: 2), накладка на сумку с плетеным орнаментом (рис. 7: 4).

Среди других находок из цветного металла: подвеска в виде ложки (рис. 7: 11), четыре средневековых креста-тельника, в том числе два с округлыми завершениями лопастей и эмалевым декором (рис. 7: 6, 7) и два маленьких с ромбовидным средокрестьем и шариками на концах лопастей (рис. 7: 8, 9), лапчатая привеска (рис. 7: 10), такая же, как на Вышеславском 18, грушевидный крестопорезной бубенчик (рис. 7: 15), пятиугольная двучастная пряжка (рис. 7: 17).

Из почти трех десятков находок из черного металла следует выделить крупную булавку с кольцевидной головкой, украшенную инкрустацией (рис. 7: 13).

К наиболее поздним средневековым вещам, возможно, не связанным с основным периодом существования селища, относятся перстень с широким округлым щитком, на котором помещено затертое изображение, образованное серией завит-



Рис. 7. Селище Вышеславское 3. Находки из сборов. 1–12, 14–17 – цветной металл;  
13 – железо



Рис. 8. Селище Вышеславское 3. Керамика из сборов