

Утверждены
Постановлением Совета Министров -
Правительства Российской Федерации
от 23 октября 1993 г. № 1090

ПРАВИЛА ДОРОЖНОГО ДВИЖЕНИЯ РОССИЙСКОЙ ФЕДЕРАЦИИ

(в ред. постановлений Правительства РФ от 08.01.1996 № 3, от 31.10.1998 № 1272, от 21.04.2000 № 370, от 24.01.2001 № 67, от 28.06.2002 № 472, от 07.05.2003 № 265, от 25.09.2003 № 595, от 14.12.2005 № 767, от 28.02.2006 № 109, от 16.02.2008 № 84, от 19.04.2008 № 287, от 29.12.2008 № 1041, от 10.05.2010 № 316, от 06.10.2011 № 824, от 23.12.2011 № 1113, от 28.03.2012 № 254, от 12.11.2012 № 1156, от 21.01.2013 № 20, от 30.01.2013 № 64, от 05.06.2013 № 476, от 23.07.2013 № 621, от 04.10.2013 № 881, от 17.12.2013 № 1176, от 22.03.2014 № 221, от 17.05.2014 № 455, от 30.07.2014 № 714, от 06.09.2014 № 907, от 24.10.2014 № 1097, от 14.11.2014 № 1197, от 19.12.2014 № 1423, от 02.04.2015 № 315, от 30.06.2015 № 652, от 02.11.2015 № 1184, от 21.01.2016 № 23, от 30.05.2016 № 477, от 20.07.2016 № 700, от 23.07.2016 № 715, от 10.09.2016 № 904, от 24.03.2017 № 333, от 28.06.2017 № 761, от 12.07.2017 № 832, от 20.10.2017 № 1276, от 26.10.2017 № 1300, от 12.12.2017 № 1524, от 23.12.2017 № 1621, от 13.02.2018 № 156, от 30.05.2018 № 618, от 27.08.2018 № 995, от 24.11.2018 № 1414, от 04.12.2018 № 1478, от 20.12.2019 № 1733, от 20.12.2019 № 1734, от 21.12.2019 № 1747, от 26.03.2020 № 341, от 31.12.2020, с изм., внесенными решением Верховного Суда РФ от 29.09.2011 № ГКПИ11-610)

1. ОБЩИЕ ПОЛОЖЕНИЯ

1.1. Настоящие Правила дорожного движения¹ устанавливают единый порядок дорожного движения на всей территории Российской Федерации. Другие нормативные акты, касающиеся дорожного движения, должны основываться на требованиях Правил и не противоречить им.

Комментарии

Вопросы безопасности дорожного движения в Российской Федерации регулируются различными нормативными документами. Например, Федеральным законом от 10.12.1995 № 196-ФЗ «О безопасности дорожного движения». При этом Правила дорожного движения (далее — Правила), утвержденные всего лишь постановлением Правительства Российской Федерации, имеют особое значение. Формально они занимают в правовой системе не самое высокое положение. Однако другие нормативные акты, в том числе и законы, не должны противоречить Правилам. Правила являются **основным документом**, регулирующим дорожное движение в Российской Федерации.

1.2. В Правилах используются следующие основные понятия и термины:

Комментарии

Понятия и термины комментируются с учетом положений Европейской конвенции о дорожном движении 1968 года (с дополнениями и поправками 2004 г.) и Европейского соглашения 1971 года, дополняющего Конвенцию о дорожном движении.



Автомагистраль – в данном случае дорога с тремя полосами движения в одном направлении и конструктивно выделенной разделительной полосой, обозначенная знаком 5.1. Справа видна разметка 1.16.3, обозначающая слияние проезжих частей



Автопоезд

«**Автомагистраль**» — дорога, обозначенная знаком 5.1² и имеющая для каждого направления движения проезжие части, отделенные друг от друга разделительной полосой (а при ее отсутствии — дорожным ограждением), без пересечений в одном уровне с другими дорогами, железнодорожными или трамвайными путями, пешеходными или велосипедными дорожками.

«**Автопоезд**» — механическое транспортное средство, сцепленное с прицепом (прицепами).

Комментарии

1. Автопоезд является комбинированным транспортным средством, при этом буксирующее транспортное средство является механическим, а буксируемое — нет. К автопоездам относятся грузовые автомобили и тракторы с прицепами, сочленные автобусы и троллейбусы, трамваи. Состав из двух механических транспортных средств (при буксировке) автопоездом не является.
2. Легковой автомобиль с прицепом тоже является автопоездом.

«**Велосипед**» — транспортное средство, кроме инвалидных колясок, которое имеет по крайней мере два колеса и приводится в движение как правило мускульной энергией лиц, находящихся

¹В дальнейшем — Правила.

²Здесь и далее приводится нумерация дорожных знаков согласно Приложению 1.

на этом транспортном средстве, в частности при помощи педалей или рукояток, и может также иметь электродвигатель номинальной максимальной мощностью в режиме длительной нагрузки, не превышающей 0,25 кВт, автоматически отключающийся на скорости более 25 км/ч.

«Велосипедист» — лицо, управляющее велосипедом.



Велосипед

Комментарии

1. Управление велосипедом приравнивается к вождению транспортного средства.
2. Выезд на дорогу на велосипеде разрешается с 14 лет.

«Велосипедная дорожка» — конструктивно отделенный от проезжей части и тротуара элемент дороги (либо отдельная дорога), предназначенный для движения велосипедистов и обозначенный знаком 4.4.1.

«Велосипедная зона» — территория, предназначенная для движения велосипедистов, начало и конец которой обозначены соответственно знаками 5.33.1 и 5.34.1.

«Водитель» — лицо, управляющее каким-либо транспортным средством, погонщик, ведущий по дороге вьючных, верховых животных или стадо. К водителю приравнивается обучающий вождению.

Комментарии

Водители отвечают за безопасность дорожного движения и несут ответственность за нарушения Правил в соответствии с КоАП РФ, УК РФ и ГК РФ.

«Вынужденная остановка» — прекращение движения транспортного средства из-за его технической неисправности или опасности, создаваемой перевозимым грузом, состоянием водителя (пассажира) или появлением препятствия на дороге.



Комментарии

1. При вынужденной остановке в местах, где остановка запрещена (перекресток, пешеходный переход, железнодорожный переезд и т.д.), должна быть включена аварийная сигнализация и выставлен знак аварийной остановки.
2. В соответствии с ГОСТом Р 41.27-2001, идентичным Правилам ЕЭК ООН № 27 с поправками серии 03 (действуют с 03.03.1985), **знак аварийной остановки всегда должен находиться в ТС.**

Вынужденная остановка транспортного средства обозначается включенной аварийной сигнализацией остановки и знаком аварийной остановки, выставленным на расстоянии, предусмотренном Правилами

«Гибридный автомобиль» — транспортное средство, имеющее не менее 2 различных преобразователей энергии (двигателей) и 2 различных (бортовых) систем аккумулирования энергии для целей приведения в движение транспортного средства.

«Главная дорога» — дорога, обозначенная знаками 2.1, 2.3.1–2.3.7 или 5.1, по отношению к пересекаемой (примыкающей), или дорога с твердым покрытием (асфальто- и цементобетон, каменные материалы и тому подобное) по отношению к грунтовой, либо любая дорога по отношению к выездам с прилегающих территорий.

Наличие на второстепенной дороге непосредственно перед перекрестком участка с покрытием не делает ее равной по значению с пересекаемой.

Комментарии

Понятие «главная дорога» используется в Правилах для определения приоритета при проезде транспортных средств через нерегулируемые перекрестки.

Понятия «главная дорога», «второстепенная дорога», «равнозначные дороги» необходимы для организации и обеспечения безопасного движения через нерегулируемые перекрестки. Автомобили, находящиеся на главной дороге, обозначенной знаками приоритета 2.1, 2.3.1– 2.3.7, 5.1, имеют преимущество проезда нерегулируемых перекрестков перед автомобилями, находящимися на второстепенной дороге.

При подъезде к перекрестку, где отсутствуют знаки приоритета, водителю следует снизить скорость, чтобы у него была возможность заранее распознать тип покрытия дороги, установить, не является ли пересекаемая дорога выездом с прилегающей территории и однозначно определить ее статус. При этом необходимо учитывать, что ни ширина дороги, ни конфигурация перекрестка, ни наличие на дороге трамвайных путей не определяют главную дорогу.



В реальной ситуации главная дорога определяется знаками 5.1 «Автомагистраль», 2.1 «Главная дорога», пересечениями и примыканиями второстепенных дорог, обозначенных знаками 2.3.1, 2.3.2– 2.3.7, характеристиками покрытия дороги; грунтовая дорога всегда будет второстепенной по отношению к дороге с твердым покрытием: каменным, асфальтовым или цементно-бетонным

Пересечение, образованное дорогами с твердым покрытием или только с грунтовым покрытием, является пересечением равнозначных дорог.

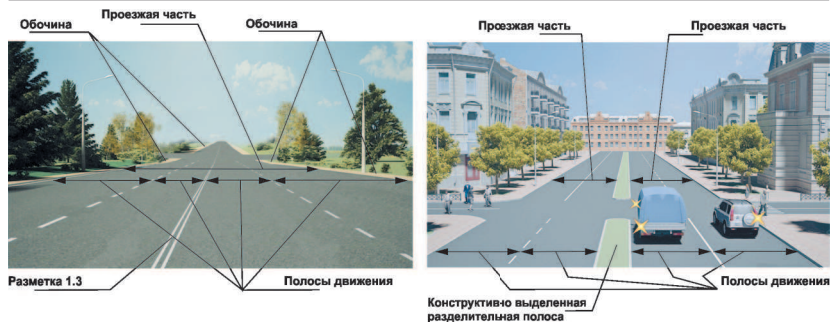
Выезды с прилегающих территорий перекрестков не образуют. Они приравниваются к второстепенным дорогам, а дороги, к которым они примыкают, считаются главными.

«Дневные ходовые огни» — внешние световые приборы, предназначенные для улучшения видимости движущегося транспортного средства спереди в светлое время суток.

Комментарии

Понятие «дневные ходовые огни» включено в Правила с 2010 года. На современных автомобилях дневные ходовые огни в виде светодиодных ламп или ярких галогенных полосок вокруг фар становятся обязательным конструктивным элементом. Их применение делает автомобиль более заметным в дневное время и повышает безопасность. Первым российским автомобилем, оснащенный дневными ходовыми огнями, стала Lada Granta, на которой установлена оптическая система с лампами мощностью 21 Вт.

«Дорога» — обустроенная или приспособленная и используемая для движения транспортных средств полоса земли либо поверхность искусственного сооружения. Дорога включает в себя одну или несколько проезжих частей, а также трамвайные пути, тротуары, обочины и разделительные полосы при их наличии.



Устройство дороги. Выделены проезжие части, разделительные полосы, полосы движения транспортных средств в обоих направлениях, обочины

Комментарии

1. Границу дороги образуют внешние края тротуаров или обочин. Между обочинами (тротуарами) находится проезжая часть. Дорога может быть разделена одной или несколькими разделительными полосами, образующими две или более проезжих частей. Количество полос движения на дороге определяется разметкой или знаками 5.15.1, 5.15.2, 5.15.7, 5.15.8. Если знаков или разметки нет, водители определяют количество полос движения самостоятельно с учетом ширины проезжей части, габаритов транспортных средств и необходимых интервалов между ними. При этом стороной, предназначенной для встречного движения, считается половина ширины проезжей части, расположенная слева, не считая местных уширений проезжей части.

Дорога также может включать трамвайные пути. Если трамвайные пути находятся в одной плоскости с проезжей частью (не приподняты над ней) и не отделены от проезжей части сплошной линией разметки, то при определенных условиях (см. разделы 8 и 9 Правил) по ним можно двигаться на автомобиле.

Если тротуары или обочины отсутствуют, границей проезжей части являются ее внешние края (на грунтовых, лесных, полевых дорогах границей проезжей части являются края накатанной полосы).

2. Искусственные (инженерные) сооружения — мосты, путепроводы, эстакады, виадуки, транспортные тоннели и пр.

Мост — искусственное сооружение, возведенное через любое водное препятствие (река, озеро, болото, пролив);

виадук — сооружение мостового типа через овраг, ущелье и т.д.;

путепровод — сооружение мостового типа через другую дорогу, в том числе и через железнодорожные пути;

эстакада — сооружение мостового типа с целью обхода занятой территории или транспортных потоков, также — мостовые сооружения, пересекающие несколько препятствий (река и железная дорога и т.д.);

транспортный тоннель — подземное сооружение, используемое для движения транспорта.

«**Дорожное движение**» — совокупность общественных отношений, возникающих в процессе перемещения людей и грузов с помощью транспортных средств или без таковых в пределах дорог.

«**Дорожно-транспортное происшествие**» — событие, возникшее в процессе движения по дороге транспортного средства и с его участием, при котором погибли или ранены люди, повреждены транспортные средства, сооружения, грузы либо причинен иной материальный ущерб.

Комментарии

Любое происшествие с транспортным средством, случившееся вне дороги, к ДТП не относится.

«**Железнодорожный переезд**» — пересечение дороги с железнодорожными путями на одном уровне.



Железнодорожный переезд – место повышенной опасности; несоблюдение ПДД на ж/д переездах влечет наиболее тяжкие последствия

Комментарии

1. Железнодорожный переезд является наиболее опасным участком дороги (тормозной путь поезда составляет не менее 800 метров), требующим от водителя не только знания правил проезда железнодорожных переездов, но и ответственного отношения к своим обязанностям и состоянию автомобиля.
2. ТС могут пересекать железную дорогу только в специально оборудованных местах (через железнодорожные переезды).
3. Пересечение дороги с трамвайными путями железнодорожным переездом не является.

«Маршрутное транспортное средство» – транспортное средство общего пользования (автобус, троллейбус, трамвай), предназначенное для перевозки по дорогам людей и движущееся по установленному маршруту с обозначенными местами остановок.

Комментарии

1. В соответствии с приказом Минтранса России от 08.01.1997 № 2 автобус — автотранспортное средство с двигателем, предназначенное для перевозки пассажиров с числом мест для сидения (помимо сиденья водителя) более 8 (классификация автотранспортных средств, принятая правилами ЕЭК ООН, М-2 и М-3); автобусы подразделяются на *микроавтобусы, городские, пригородные, междугородные и туристические автобусы*.

2. Маршрутное такси Правилами к маршрутным ТС не отнесено, так как совершает остановки по требованию пассажиров вне обозначенных мест остановок.

«Механическое транспортное средство» – транспортное средство, приводимое в движение двигателем. Термин распространяется также на любые тракторы и самоходные машины.

Комментарии

Управление механическим транспортным средством допускается только при наличии соответствующего документа (водительского удостоверения и т.п.).



Мопед

«Мопед» – двух- или трехколесное механическое транспортное средство, максимальная конструктивная скорость которого не превышает 50 км/ч, имеющее двигатель внутреннего сгорания с рабочим объемом, не превышающим 50 куб. см, или электродвигатель номинальной максимальной мощностью в режиме длительной нагрузки более 0,25 кВт и менее 4 кВт. К мопедам приравниваются квадрициклы, имеющие аналогичные технические характеристики.



Мотоцикл

«Мотоцикл» – двухколесное механическое транспортное средство с боковым прицепом или без него, рабочий объем двигателя которого (в случае двигателя внутреннего сгорания) превышает 50 куб. см или максимальная конструктивная скорость (при любом двигателе) превышает 50 км/ч. К мотоциклам приравниваются трициклы, а также квадрициклы с мотоциклетной посадкой или рулем мотоциклетного типа,

имеющие ненагруженную массу, не превышающую 400 кг (550 кг для транспортных средств, предназначенных для перевозки грузов) без учета массы аккумуляторов (в случае электрических транспортных средств), и максимальную эффективную мощность двигателя, не превышающую 15 кВт.

Комментарии

1. Квадрицикл (*мотоколяска*)¹ — четырехколесное мототранспортное средство с максимальной конструктивной скоростью не менее 25 км/ч, максимальной мощностью двигателя не более 15 кВт, снаряженной массой не более 400 кг (550 кг для транспортных средств, предназначенных для перевозки грузов) без массы батарей в случае электрических транспортных средств, предназначенные для эксплуатации на дорогах общей сети. Регистрация этих транспортных средств осуществляется органами ГИБДД.

Легкий квадрицикл — четырехколесное мототранспортное средство с сухой массой менее 350 кг, без учета массы батарей в случае электрических транспортных средств, максимальной скоростью не более 45 км/ч и рабочим объемом двигателя не более 50 см³ (не более 4 кВт). Правилами дорожного движения легкий квадрицикл приравнивается к мопедам.

Квадрициклы необходимо отличать от квадроциклов², предназначенных для перевозки одного человека — водителя — по бездорожью, вне дорог общего пользования. Внутреннее давление воздуха в шинах квадроцикла не более 69 кПа (0,7 кгс/см²), у него сиденье с мотоциклетной посадкой и руль мотоциклетного типа. Мотовездеходы не подлежат обязательной сертификации и регистрируются в органах Гостехнадзора.

2. Мотоциклетная посадка — однорядное расположение водителя и пассажира вдоль продольной центральной оси транспортного средства.

3. Ненагруженная (сухая) масса — масса ТС, укомплектованного заводом-изготовителем, с пустым топливным баком, без водителя, пассажиров и груза.



Квадрицикл



Квадроцикл

«Населенный пункт» — застроенная территория, въезды на которую и выезды с которой обозначены знаками 5.23.1–5.26.

Комментарии

Знак 5.25 «Начало населенного пункта» (на синем фоне) устанавливается перед началом небольшого населенного пункта или на окружной дороге крупного населенного пункта, где по условиям безопасности движения целесообразно вводить требования соблюдения Правил для движения в населенных пунктах.



Начало населенного пункта. Белый фон знака 5.23.1 указывает, что на территории этого населенного пункта в полном объеме действуют положения Правил, относящиеся к населенным пунктам

«Недостаточная видимость» — видимость дороги менее 300 м в условиях тумана, дождя, снегопада и тому подобного, а также в сумерки.

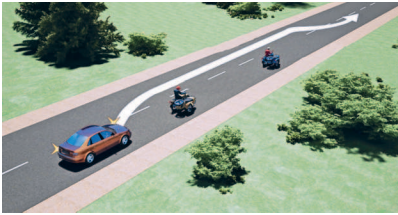
Комментарии

Величина расстояния недостаточной видимости, равная 300 м, принята с учетом возможности своевременной остановки встречных транспортных средств при скорости их движения 90 км/ч и

¹ ГОСТ Р 51815-2001 «Квадрициклы. Общие технические требования».

² ГОСТ Р 52008-2003 «Средства мототранспортные четырехколесные внедорожные. Общие технические требования».

коэффициенте сцепления шин с дорожным покрытием 0,3–0,35, соответствующим влажной поверхности дороги.



Пример обгона. Основная особенность этого маневра – выезд на полосу встречного движения для опережения движущихся в попутном направлении транспортных средств

«**Обгон**» — опережение одного или нескольких транспортных средств, связанное с выездом на полосу (сторону проезжей части), предназначенную для встречного движения, и последующим возвращением на ранее занимаемую полосу (сторону проезжей части).

«**Обочина**» — элемент дороги, примыкающий непосредственно к проезжей части на одном уровне с ней, отличающийся типом покрытия или выделенный с помощью разметки 1.2, использу-

емый для движения, остановки и стоянки в соответствии с Правилами.

Комментарии

Правила запрещают движение транспортных средств по обочинам. Они предназначены только для остановки транспортных средств и для движения пешеходов.

«**Обучающий вождению**» — педагогический работник организации, осуществляющей образовательную деятельность и реализующей основные программы профессионального обучения водителей транспортных средств соответствующих категорий и подкатегорий, квалификация которого отвечает квалификационным требованиям, указанным в квалификационных справочниках, и (или) профессиональным стандартам (при наличии), обучающий управлению транспортным средством.

«**Обучающийся вождению**» — лицо, проходящее в установленном порядке соответствующее профессиональное обучение в организации, осуществляющей образовательную деятельность и реализующей основные программы профессионального обучения водителей транспортных средств соответствующих категорий и подкатегорий, имеющее первоначальные навыки управления транспортным средством и освоившее требования Правил.

«**Ограниченная видимость**» — видимость водителем дороги в направлении движения, ограниченная рельефом местности, геометрическими параметрами дороги, растительностью, строениями, сооружениями или иными объектами, в том числе транспортными средствами.



Примеры ограничения видимости: поворот дороги; крутой подъем дороги. Во всех случаях следует проявить осторожность и быть внимательнее

Комментарии

1. При движении в условиях ограниченной видимости обгон запрещается даже в отсутствии запрещающих знаков и разметки (пункт 11.4 Правил).

2. Геометрическими параметрами дороги могут служить характеристики ее перепадов в вертикальной (наличие и крутизна подъемов и спусков) и горизонтальной (наличие и крутизна изменений направления движения) плоскостях, ширина проезжей части (частей).

3. К условиям ограниченной видимости следует отнести и другие климатические явления, например, последствия снегопада.

«Опасность для движения» — ситуация, возникшая в процессе дорожного движения, при которой продолжение движения в том же направлении и с той же скоростью создает угрозу возникновения дорожно-транспортного происшествия.

«Опасный груз» — вещества, изделия из них, отходы производственной и иной хозяйственной деятельности, которые в силу присущих им свойств могут при перевозке создать угрозу для жизни и здоровья людей, нанести вред окружающей среде, повредить или уничтожить материальные ценности.

Комментарии

Транспортное средство, перевозящее опасный груз, оснащается проблесковым маячком желтого или оранжевого цвета. Спереди и сзади транспортного средства прикрепляется опознавательный знак «Опасный груз». Перевозка опасных грузов осуществляется в соответствии со специальными правилами.

«Опережение» — движение транспортного средства со скоростью, большей скорости попутного транспортного средства.

«Организованная перевозка группы детей» — перевозка в автобусе, не относящемся к маршрутному транспортному средству, группы детей численностью 8 и более человек, осуществляемая без их родителей или иных законных представителей.

«Организованная транспортная колонна» — группа из трех и более механических транспортных средств, следующих непосредственно друг за другом по одной и той же полосе движения с постоянно включенными фарами в сопровождении головного транспортного средства с нанесенными на наружные поверхности специальными цветографическими схемами и включенными проблесковыми маячками синего и красного цветов.

«Организованная пешая колонна» — обозначенная в соответствии с пунктом 4.2 Правил группа людей, совместно движущихся по дороге в одном направлении.

«Остановка» — преднамеренное прекращение движения транспортного средства на время до 5 минут, а также на большее, если это необходимо для посадки или высадки пассажиров либо загрузки или разгрузки транспортного средства.



Последствия снегопада в городе. При движении требуется особая осторожность



В отличие от обгона опережение осуществляется без выезда на полосу встречного движения

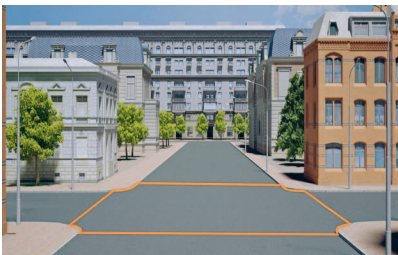


На остановившемся ТС включена аварийная сигнализация и за ним выставлен знак аварийной остановки. Следует различать прекращение движения, которое не допускает знак 3.27 «Остановка запрещена», и непреднамеренное (вынужденное) прекращение движения, связанное с неисправностью ТС

числе полосы для велосипедистов), а также полосы движения и трамвайные пути, конструктивно выделенный бордюром над проезжей частью дороги или обозначенный техническими средствами организации дорожного движения и предназначенный для остановки пешеходов при переходе проезжей части дороги. К островку безопасности может относиться часть разделительной полосы, через которую проложен пешеходный переход.

«Парковка (парковочное место)» — специально обозначенное и при необходимости обустроенное и оборудованное место, являющееся в том числе частью автомобильной дороги и (или) примыкающее к проезжей части и (или) тротуару, обочине, эстакаде или мосту либо являющееся частью подэстакадных или подмостовых пространств, площадей и иных объектов улично-дорожной сети, зданий, строений или сооружений и предназначенное для организованной стоянки транспортных средств на платной основе или без взимания платы по решению собственника или иного владельца автомобильной дороги, собственника земельного участка либо собственника соответствующей части здания, строения или сооружения.

«Пассажир» — лицо, кроме водителя, находящееся в транспортном средстве (на нем), а также лицо, которое входит в транспортное средство (садится на него) или выходит из транспортного средства (сходит с него).



Границы перекрестка обозначены оранжевой линией и включают пересечение проезжих частей от начала их закруглений

Комментарии

1. Непреднамеренное прекращение движения транспортного средства, вызванное сигналом светофора, регулировщика, неисправностью самого транспортного средства, в соответствии с Правилами остановкой не является.
2. Основное отличие остановки от стоянки заключается в ее продолжительности. Остановка — вынужденное прекращение движения транспортного средства на срок менее 5 минут; стоянка — более 5 минут.
3. В особых случаях остановка может продолжаться более 5 минут, если это необходимо для посадки и высадки пассажиров либо для погрузки или разгрузки транспортного средства.

«Островок безопасности» — элемент обустройства дороги, разделяющий полосы движения (в том

числе полосы для велосипедистов), а также полосы движения и трамвайные пути, конструктивно выделенный бордюром над проезжей частью дороги или обозначенный техническими средствами организации дорожного движения и предназначенный для остановки пешеходов при переходе проезжей части дороги. К островку безопасности может относиться часть разделительной полосы, через которую проложен пешеходный переход.

«Перекресток» — место пересечения, примыкания или разветвления дорог на одном уровне, ограниченное воображаемыми линиями, соединяющими соответственно противоположные, наиболее удаленные от центра перекрестка начала закруглений проезжих частей. Не считаются перекрестками выезды с прилегающих территорий.

Комментарии

Перекрестки различаются конфигурацией в зависимости от угла пересечения дорог и их количества: крестообразные, Т-образные, Y-образные и т.д.

«**Перестроение**» — выезд из занимаемой полосы или занимаемого ряда с сохранением первоначального направления движения.

«**Пешеход**» — лицо, находящееся вне транспортного средства на дороге либо на пешеходной или велопешеходной дорожке и не производящее на них работу. К пешеходам приравниваются лица, передвигающиеся в инвалидных колясках, ведущие велосипед, мопед, мотоцикл, везущие санки, тележку, детскую или инвалидную коляску, а также использующие для передвижения роликовые коньки, самокаты и иные аналогичные средства.



Перестроение

«**Пешеходная дорожка**» — обустроенная или приспособленная для движения пешеходов полоса земли либо поверхность искусственного сооружения, обозначенная знаком 4.5.1.

«**Пешеходная зона**» — территория, предназначенная для движения пешеходов, начало и конец которой обозначены соответственно знаками 5.33 и 5.34.

«**Пешеходная и велосипедная дорожка (велопешеходная дорожка)**» — конструктивно отделенный от проезжей части элемент дороги (либо отдельная дорога), предназначенный для раздельного или совместного с пешеходами движения велосипедистов и обозначенный знаками 4.5.2–4.5.7.

«**Пешеходный переход**» — участок проезжей части, трамвайных путей, обозначенный знаками 5.19.1, 5.19.2 и (или) разметкой¹ 1.14.1 и 1.14.2 и выделенный для движения пешеходов через дорогу. При отсутствии разметки ширина пешеходного перехода определяется расстоянием между знаками 5.19.1 и 5.19.2.



Дорожные знаки 5.15.1, 5.19.2 и разметка 1.14.1 показывают место расположения пешеходного перехода

Комментарии

Пешеходы должны пересекать проезжую часть по пешеходным переходам, а при их отсутствии — на перекрестках по линии тротуаров или обочин. Водители транспортных средств обязаны уступить дорогу пешеходам, переходящим проезжую часть по нерегулируемому пешеходному перекрестку (а также в случае неработающих светофоров или при отсутствии светофоров/регулирующих устройств), во всех без исключения случаях.

«**Полоса движения**» — любая из продольных полос проезжей части, обозначенная или не обозначенная разметкой и имеющая ширину, достаточную для движения автомобилей в один ряд.

Комментарии

1. В зависимости от категории дороги ширина полосы движения может изменяться от 3,0 до 3,75 метра. На дорогах только для легковых автомобилей допускается минимальная ширина полосы движения 2,75 м при условии ограничения скоростного режима.

2. Мотоциклам разрешается двигаться по одной полосе движения в два ряда.

¹ Здесь и далее приводится нумерация дорожной разметки согласно Приложению 2.

«**Полоса для велосипедистов**» — полоса проезжей части, предназначенная для движения на велосипедах и мопедах, отделенная от остальной проезжей части горизонтальной разметкой и обозначенная знаком 5.14.2.

«**Преимущество (приоритет)**» — право на первоочередное движение в намеченном направлении по отношению к другим участникам движения.

Комментарии

Во всех случаях, когда траектории движения транспортных средств, пешеходов и других участников дорожного движения пересекаются, Правилами оговаривается порядок очередности их движения. Водителю необходимо с опережением **«читать»** дорожную обстановку, и в тех случаях, когда у него есть преимущество в движении, спокойно и уверенно пользоваться этим правом.



Пример препятствия на дороге – транспортные средства, поврежденные в дорожно-транспортном происшествии

«**Препятствие**» — неподвижный объект на полосе движения (неисправное или поврежденное транспортное средство, дефект проезжей части, посторонние предметы и т.п.), не позволяющий продолжить движение по этой полосе.

Не является препятствием затор или транспортное средство, остановившееся на этой полосе движения в соответствии с требованиями Правил.

Комментарии

Выезд на встречную полосу движения при объезде препятствия наказывается штрафом в размере 1000–1500 рублей (ч. 3 статьи 12.15 КоАП РФ).



Прилегающие к дороге территории: АЗС, въезд во двор

«**Прилегающая территория**» — территория, непосредственно прилегающая к дороге и не предназначенная для сквозного движения транспортных средств (дворы, жилые массивы, автостоянки, АЗС, предприятия и тому подобное). Движение по прилегающей территории осуществляется в соответствии с настоящими Правилами.

«**Прицеп**» — транспортное средство, не оборудованное двигателем и предназначенное для движения в составе с механическим транспортным средством. Термин распространяется также на полуприцепы и прицепы-ропуски.



Полуприцеп



Прицеп к легковому автомобилю



Прицеп-ропуск



Двухосный прицеп

Комментарии

Полуприцеп отличается от прицепа способом сцепки и характеризуется тем, что часть его массы несет на себе тягач. Прицеп-ропуск отличается тем, что его можно устанавливать на разном расстоянии от автомобиля-тягача в зависимости от длины перевозимых труб, бревен и т.д.

«**Проезжая часть**» — элемент дороги, предназначенный для движения безрельсовых транспортных средств.

Комментарии

К проезжей части дороги также относятся полосы торможения транспортных средств (обыденное выражение — «карманы») и полосы разгона (обыденное выражение — «вылеты»), представляющие собой расширения проезжей части длиной 50–200 метров и предназначенные для безопасных съездов и въездов на пересекаемые дороги.

«**Разделительная полоса**» — элемент дороги, выделенный конструктивно и (или) с помощью разметки 1.2, разделяющий смежные проезжие части, а также проезжую часть и трамвайные пути и не предназначенный для движения и остановки транспортных средств.

**Комментарии**

В качестве разделительной полосы могут использоваться газоны, бетонные разделительные ограждения (отбойники), асфальтовые возвышения, бульварные полосы и т.д. Разделительной полосой также считается широкая полоса посередине дороги, ограниченная с двух сторон линиями горизонтальной разметки 1.2.



«**Разрешенная максимальная масса**» — масса снаряженного транспортного средства с грузом, водителем и пассажирами, установленная предприятием-изготовителем в качестве максимально допустимой. За разрешенную максимальную массу состава транспортных средств, то есть сцепленных и движущихся как одно целое, принимается сумма разрешенных максимальных масс транспортных средств, входящих в состав.



Разделительные полосы показаны на верхних рисунках (справа сверху — конструктивно выделенная разделительная полоса). На нижнем рисунке транспортные потоки противоположных направлений разделены разметкой 1.3

Комментарии

Снаряженное механическое транспортное средство — это транспортное средство, полностью заправленное топливом, с максимальным уровнем масел и жидкостей в агрегатах, с запасным колесом, инструментом, аптечкой, огнетушителем и знаком аварийной остановки. Значение *разрешенной максимальной массы* (РММ) указывается в соответствующей графе свидетельства о