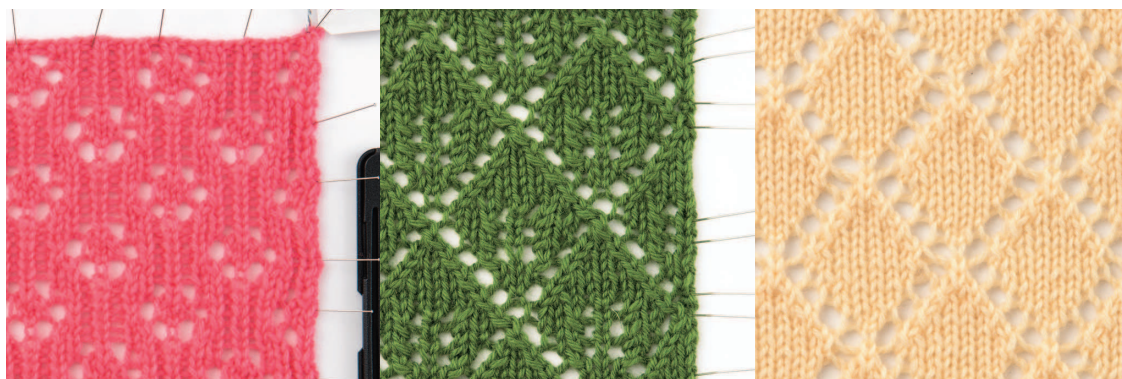




Содержание

Палантин с лиственным узором ...	5
Снуд с волновым узором ...	6
Треугольная шаль в полоску ...	7
Палантин с диагональным узором ...	8
Теплые митенки с ажурным узором ...	9
Снуд в один оборот ...	10
Шапка ...	11
Повязка на голову ...	11
Длинные митенки из полушелковой пряжи ...	12
Шарф с узором в полоску ...	13
Треугольная шаль из мохера ...	15
Читаем и используем схему ...	16





Цветочные узоры ... 20

Лиственные узоры ... 46

Геометрические узоры ... 67

Линейные узоры ... 106

Волнообразные узоры ... 125

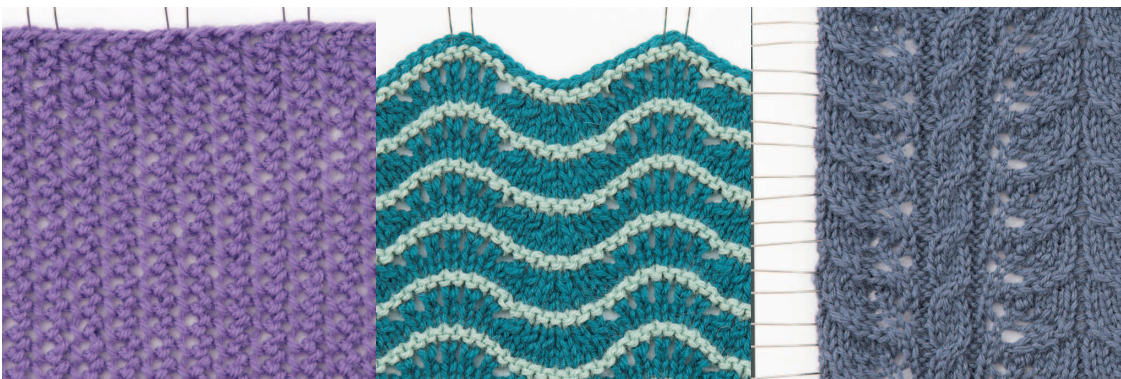
Сочетание узоров ... 164

Схемы вязания ... 176

Условные обозначения ... 196

Выбираем узор по количеству петель в раппорте ... 222

Справочная таблица аналогов пряжи с характеристиками ... 224



Палантин с лиственным узором

Палантин с прекрасным узором, который напоминает крону дерева с чередующимися по направлению вязания листьями. Кайма оформлена платочной вязкой, а размер палантина позволяет свободно закутаться в него. Серый цвет, привычный для пейзажей начала осени, гармонирует с любимым предметом гардероба.

Материал: пряжа Purru Princess Anny

Схема вязания: с. 177





Снуд с волновым узором

Мягкие фестоны, которыми оформлены края снуда, создают милый и нежный узор.

Благодаря круговой вязке количество рядов можно увеличивать, продолжая вязать по рисунку дальше, до нужной ширины. Снуд, обернутый вокруг шеи 2 раза, создаст ощущение объема и сохранит тепло.

Материал: пряжа Purru Alba

Схема вязания: с. 179



Треугольная шаль в полоску

Полосатая шаль холодных цветов, подходит для летних вечеров. Вяжется от вершины треугольника, начиная с первых 7 петель, к его основанию. Повтор перекрещенных накидов с 2 и 3 оборотами создает впечатление невесомости шали и ощущение легкой волны в узоре.

Материал: пряжа Puryu Arabis

Схема вязания: с. 181



Палантин с диагональным узором

Стильный палантин с диагональным узором нежно-серого цвета. Для получения диагонального узора нужно с одного края вязания постоянно делать накид, а с другого провязывать 2 петли вместе. Палантин связан из легкой и приятной на ощупь высококачественной кашемировой пряжи. Он прослужит вам не один сезон!

Материал: пряжа Richmore Cashmere
Схема вязания: с. 184





Теплые митенки с ажурным узором

Митенки украшены кружочками, похожими на луковицы. Этот аксессуар разнообразит ваш стиль и позволит поэкспериментировать с образами. А если в ваш гардероб не входят древесные и земляные оттенки, создающие ощущение тепла, такие митенки могут стать прекрасным подарком для ваших близких.

Материал: пряжа Purru British Fine

Схема вязания: с. 186



Снуд в один оборот

Простой зигзагообразный узор, где платочная и чулочная вязка разделены петлями с накидом, выглядит очень ритмичным. Длину, ширину и расстояние между зигзагами вы можете изменять по своему вкусу. Легкий, приятный на ощупь, комфортный в использовании снуд быстро станет любимым зимним аксессуаром.

Материал: пряжа Richmore Kaunis

Схема вязания: с. 188





Шапка

Шапка дымчато-серого цвета. Верх шапки имеет необычную спиралевидную форму благодаря комбинированию накидов и провязанных вместе петель. Такой дизайн позволяет надевать шапку неплотно, оставляя верх слегка свободным.

Материал: пряжа Pupy British Eroika

Схема вязания: с. 191



Повязка на голову

Повязка с эффектным орнаментом, связанным диагональными блоками, напоминающими кирпичную кладку. Она связана из очень эластичной пряжи. Порядок выполнения орнамента указан на схеме. Особое внимание обратите на провязывание 2 и 3 петель вместе. Вяжется плоским вязанием, а затем соединяется по кругу матрасным швом.

Материал: пряжа Natanaka Exceed Wool FL (средняя)

Схема вязания: с. 180

Длинные митенки из полушелковой пряжи

Летом длинные митенки защитят руки от ультрафиолетовых лучей, сохраняя хорошую воздухопроницаемость. Узор из скрещенных петель делает их ажурными, а удлиненный фасон придает особую элегантность. Блеск высококачественной полушелковой пряжи сделает митенки изысканным аксессуаром.

Материал: пряжа Richmore Silk Cotton (Fine)

Схема вязания: с. 192





Шарф с узором в полоску

Шарф из сине-зеленой пряжи сделает ваш образ более свежим.

Повторение узора, связанного резинкой, где в каждом ряду добавляется накид и провязываются 3 петли вместе, делает шарф более объемным. На первый взгляд схема может показаться сложной, но вы легко с ней разберетесь. Лицевая и изнаночная стороны вяжутся одинаково.

Материал: пряжа Madelinetosh Tosh Merino Light

Схема вязания: с. 194







Треугольная шаль из мохера

Треугольная шаль цвета лаванды придаст особый шарм даже повседневному образу. Вяжется по схеме, с провязыванием накидов по краям. Небрежно накинутая на плечи легкая и теплая шаль из мохера прекрасно подойдет к джинсам и другим вещам из повседневного гардероба.

Материал: пряжа Natanaka Alpaca Mohair Fine

Схема вязания: с. 190

Читаем и используем схему

Ажурный узор формируется благодаря чередованию накидов и провязанных вместе петель. В первом ряду количество накидов и провязанных вместе петель должно быть одинаковым. Иначе изменится общее количество петель в ряду, а из-за этого — и форма всего полотна. Однако полный раппорт не обязательно должен полностью укладываться в размер полотна. Провязав вместе не 3, а 2 петли там, где им соответствует только 1 накид, с обоих концов ряда, мы сохраним одинаковое количество петель в каждом ряду. Схемы условных обозначений в книге позволяют легко контролировать равномерность прибавлений и убавлений по краям полотна, не нарушая рисунок.

Как читать схему

На всех схемах книги показана только лицевая сторона. Ее формируют нечетные ряды, которые вяжутся справа налево в соответствии со схемой. Изнаночную сторону формируют четные ряды. Они вяжутся слева направо по рисунку. Таким образом, если в нечетных рядах вы видите лицевые петли, с изнаночной стороны их нужно провязывать изнаночными петлями.

Кромочные петли

В рамке раппорт узора

Кромочные петли

Количество рядов в одном раппорте. Раппорт не всегда начинают вязать с первого ряда.

← Начальный ряд

Конец вязания

Количество петель одного раппорта

Начало вязания

Этот край схемы — начало вязания (цифры 1, 5, 10 и т.д. на схеме — это не количество петель, которые нужно провязать, а порядковые номера петель и рядов в раппорте, проставленные для удобства).

Условные обозначения «лицевая петля» на схеме отсутствуют, чтобы облегчить ее восприятие (на изнаночной стороне изнаночные петли, соответственно, также не обозначаются).

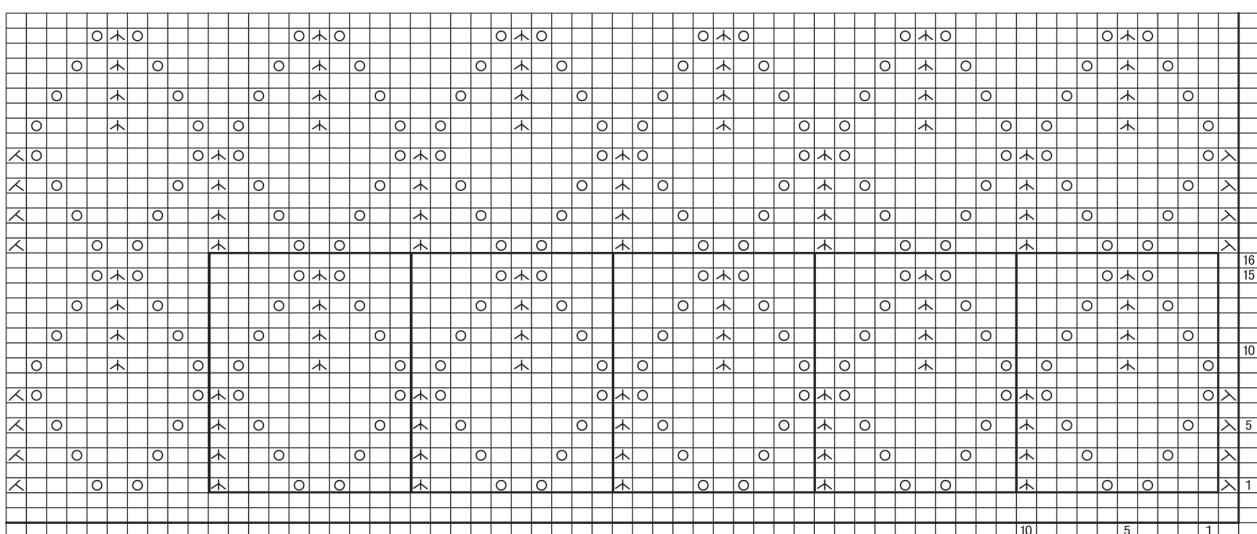
Один раппорт — 10 петель * 16 рядов.

На всех схемах первый ряд является начальным и вяжется лицевыми петлями. Второй ряд — изнаночный и вяжется изнаночными петлями. Поскольку в первом и во втором рядах не нужно провязывать петли вместе и делать накиды, рисунок появляется с третьего ряда.

На этой схеме один раппорт повторяется в высоту 2 раза, но можно провязать только один ряд раппорта, завершив вязание лицевыми петлями.

Как пользоваться схемой

Повторяйте полный раппорт по всей ширине полотна. По краям вывязывайте узор согласно схеме.



Один ряд раппорта — 10 петель * количество раппортов
(также к необходимому количеству петель нужно добавить кромочные петли).
Однако если вязать таким образом, то края полотна будут рыхлыми.
Поэтому ряды между раппортами и оба края полотна лучше провязать платочной вязкой.
(Подробнее см. на следующей странице.)