

РАЗГАДЫВАЙТЕ ЗАГАДКИ И СПАСАЙТЕ ПЛАНЕТУ

Планета Земля — это впечатляющее место, где обитает множество удивительных растений и существ, в том числе и вы. Но Земля в опасности — её климат меняется из-за повышения температуры. Отчасти это — результат того, что делают люди. Вот тут в дело вступаете вы, экстраординарные эковины!

Есть много способов заботиться о нашей планете. Экологически чистые головоломки и увлекательные факты из этой книги расскажут вам о многом — от солнечной энергии и переработки до вопроса, куда уходит мусор.

Все ответы на головоломки находятся в конце книги.
Приготовьтесь разгадывать загадки на пути
к спасению планеты.

ЗЕЛЁНЫЙ СЛОВАРЬ

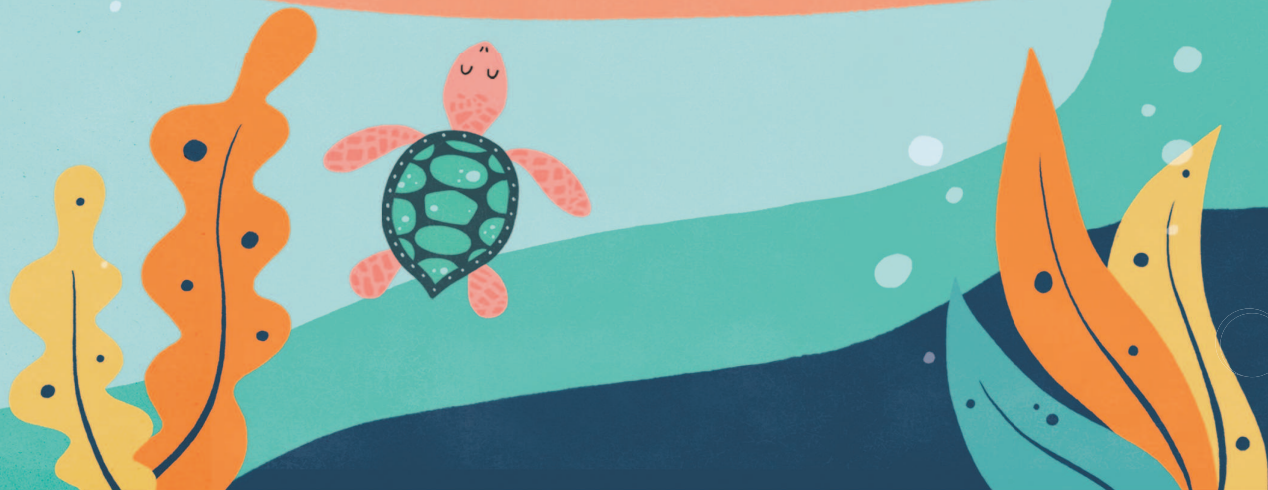
Вот несколько важных терминов, с которыми вы встретитесь в книге:

Изменение климата: изменение климата Земли из-за повышения температуры. Температура повышается из-за высокого уровня углекислого газа.

Глобальное потепление: постепенное повышение температуры Земли.

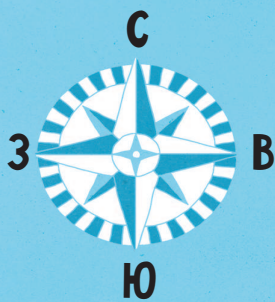
Парниковый эффект: проблема, вызванная слишком большим количеством парниковых газов, таких как углекислый газ, метан и озон, в воздухе. Газы улавливают солнечное тепло и нагревают планету.

«Эко» или «зелёный»: то, что не вредит планете или даже полезно для неё.




ЭКООСТРОВ

Посетите Экоостров, где можно отключиться от сети, расслабиться и отдохнуть. Люди здесь любят природу и делают всё возможное, чтобы заботиться о Земле, на которой они живут. Изучите изображение острова ниже, а затем ответьте на вопросы.



Люди на этом острове «самодостаточны» — это значит, они способны производить всё, что им нужно. Они выращивают свою собственную пищу, поэтому им не нужно сжигать топливо, чтобы привозить её из других мест.





Солнечные батареи и ветряные турбины превращают солнечный свет и ветер в неограниченную энергию для острова, не выделяя вредных газов и загрязнений.

ВОПРОСЫ

1. Какие животные живут в лесу в западной части острова?
2. Сколько флагов на острове?
3. Какова сумма чисел, написанных на байдарках в море вокруг острова?
4. Огороды находятся на севере или на востоке?
5. Сколько на острове ветряных турбин?
6. Сколько лягушек в пруду или около него?

Почему бы вам не проверить память семьи и друзей? Пусть они изучат карту в течение двух минут, затем прикройте её и посмотрите, на сколько вопросов они смогут ответить правильно.

ДОСТАВКА НЕКТАРА

Занятая пчела закончила свой утренний сбор нектара и возвращается в улей. Помогите ей пройти через лабиринт и доставить драгоценный груз.

Пчёлы собирают нектар с растений и превращают его в мёд в своих желудках. Затем приносят его в улей, где он хранится в сотах.

СТАРТ

ФИНИШ

МЕДОВАЯ ОХОТА

Эти медоносные пчёлы посещают сад со множеством цветов, в которых можно найти нектар. Прочитайте подсказки и сопоставьте каждую из них с правильным цветком.



А

Найдите цветок, который не является фиолетовым или розовым, а его центр отличается по цвету от лепестков.



Б

Найдите цветок с названием, соответствующим его цвету. Он любит находиться в тени, а у его лепестков закруглённые края.



В

Найдите растение с животным в названии. На его стебле больше одного цветка, и цветы смотрят вверх, к солнцу.

Растениям для размножения нужна пыльца других цветов. Когда пчела посещает цветок, пыльца прилипает к её волосатому телу. Так пчела переносит пыльцу на следующий цветок, на который приземляется. Это называется опылением. Более 30% сельскохозяйственных культур зависят от опылителей, таких как пчёлы.

Пчёлы, к сожалению, исчезают по всему миру. Одной из причин этого является то, что некоторые пестициды, которые используются людьми для защиты сельскохозяйственных культур, вредят пчёлам. Почему бы не помочь им, посадив в своём саду такие полезные растения, как лаванда и жимолость, чтобы пчёлы могли полакомиться вкусным нектаром?



Наперстянка



Котовник



Баранчики



Нарцисс



Фиалка



Черноглазая Сьюзен

ИДЁМ ПО СЛЕДУ

Йеллоустонский национальный парк в Северной Америке является домом для множества животных. Пройдите по линиям, чтобы увидеть, какая дорожка принадлежит каждому существу.

А



Б



В



Г



Д



Е



Йеллоустонский национальный парк занимает площадь около 9000 квадратных километров. Она включает в себя районы, покрытые снегом, сухие и тёплые районы и 14 горных хребтов.

В Йеллоустоуне находятся одни из старейших метеорологических станций в Соединённых Штатах, которые работают с 1894 года. В наши дни также используются спутники для мониторинга повышения температуры по всему парку.



МЕДВЕДЬ ГРИЗЛИ



РЫЖАЯ БЕЛКА



**АМЕРИКАНСКИЙ
БЕЛЯК**



**БЕЛОХВОСТЫЙ
ОЛЕНЬ**



КРЯКВА



ГРЕМУЧАЯ ЗМЕЯ

Многие животные и растения в Йеллоустоуне страдают от изменения климата. Повышение температуры означает повышенный риск лесных пожаров и вспышек короедов, которые наносят вред деревьям.

ЖИТЕЛИ ТРОПИЧЕСКИХ ЛЕСОВ

В этом тропическом лесу проживает множество животных и растений. Подсчитайте, сколько представителей каждого вида животного или растения из списка находится на картинке, а затем сложите свои ответы.

Совпадает ли итог с заявленным?

Около половины всех видов растений и животных в мире живут в тропических лесах. Всё, что в них живёт, адаптировалось к жаркой, влажной и часто тёмной среде.

СПИСОК



ЛИСТЬЯ
МОНСТЕРЫ



ПОПУГАИ АРА



КАКАО-БОБЫ



ОРХИДЕИ



ЛЯГУШКИ-
ДРЕВОЛАЗЫ

ИТОГО = 43

Тропические леса Амазонии в Южной Америке — самые большие в мире. Однако именно эти леса потеряли больше всего деревьев из-за вырубki. Одна из многих причин, по которой в Амазонии вырубают деревья, — это необходимость освободить место для выпаса скота.

НАЙДИТЕ ИСКОПАЕМОЕ ТОПЛИВО

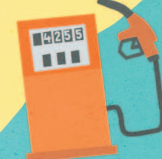
Ископаемые виды топлива, такие как нефть и уголь, образуются глубоко в недрах земли. Их выкапывают и сжигают, чтобы обеспечивать энергией различные системы — от автомобилей до лампочек. Восстановите приведённые ниже факты об ископаемом топливе, заполнив пробелы правильными словами из списка.



ФАКТЫ ОБ ИСКОПАЕМОМ ТОПЛИВЕ



1. Уголь образуется, когда умирают ----- . Они оказываются глубоко в земле, спрессовываются и превращаются в -----.
2. Около --- энергии в мире производится из ископаемых видов топлива.
3. Природный газ не имеет запаха, но может быть опасным. К нему добавляют вещество под названием «меркаптан», которое пахнет как ----- , поэтому его легче обнаружить.
4. При той скорости, с которой люди в настоящее время используют -----, предполагается, что её запасы иссякнут к 2052 году.
5. Сжигание ископаемого топлива для получения энергии высвобождает -----, который вызывает глобальное потепление.
6. Атомные электростанции производят дешёвую энергию, но их строительство обходится очень дорого. Они также создают опасные -----.
7. Нефть образуют планктон, ----- и различные вещества, которые затонули и были похоронены на дне океана.
8. ----- производят из сырой нефти.
9. Чаще всего для производства электроэнергии в Америке используется -----.
10. ----- — это возобновляемый источник энергии, а значит, она никогда не иссякнет.



Ископаемые виды топлива являются невозобновляемыми, а это означает, что, как только они исчезнут, мы больше не сможем их производить.

Нефть добывается из земли путём бурения. Многие нефтяные скважины расположены в океане, так что нефть может быть пробурена из скал под морским дном.

СПИСОК СЛОВ

РАДИОАКТИВНЫЕ ОТХОДЫ	СОЛНЕЧНАЯ ЭНЕРГИЯ
РАСТЕНИЯ	БЕНЗИН
КАМНИ	УГЛЕКИСЛЫЙ ГАЗ
ПРИРОДНЫЙ ГАЗ	ВОДОРОСЛИ
80%	ТУХЛЫЕ ЯЙЦА
НЕФТЬ	



БИНГО ВТОРИЧНОЙ ПЕРЕРАБОТКИ

Эта кухня полна мусора, но бо́льшую его часть можно переработать или компостировать. Поищите на кухне все предметы, изображённые на карточках на противоположной странице. Проверьте, как быстро вы сможете найти их, или поищите наперегонки с друзьями.

Переработка отходов — отличный способ заботиться об экологии. Это предотвращает попадание отходов на свалку, а также снижает потребность в производстве совершенно новых продуктов. Создание новых продуктов требует много энергии и материалов, а также может привести к загрязнению окружающей среды.



МЕТАЛЛ, СТЕКЛО И ПЛАСТИК



БАНКА ИЗ-ПОД
СУПА



ПЛАСТИКОВАЯ
БУТЫЛКА



БАНКИ ИЗ-ПОД
НАПИТКОВ



СТЕКЛЯННАЯ
БАНКА



ЛОТОК ИЗ ФОЛЬГИ



БУТЫЛКА
ИЗ-ПОД КЕТЧУПА



КОНСЕРВНАЯ
БАНКА



СТЕКЛЯННАЯ
БУТЫЛКА



ПЛАСТИКОВАЯ
БУТЫЛКА

Большое правило, которое нужно запомнить: сокращение, повторное использование, переработка. Сокращая количество вещей, которые вы используете, повторно используя контейнеры (например, бутылки) и перерабатывая, вы экономите деньги, энергию и защищаете окружающую среду.

БУМАГА, КАРТОН И ПИЩЕВЫЕ ОТХОДЫ



ОГРЫЗОК ЯБЛОКА



КОРОБКА ИЗ-ПОД
ХЛОПЬЕВ



КОНВЕРТЫ



БАНАНОВАЯ
КОЖУРА



СКОРЛУПКИ



ЖУРНАЛЫ



КАРТОФЕЛЬНЫЕ
ОЧИСТКИ



КАРТОННАЯ
ТРУБКА



ГАЗЕТА

Каждая тонна переработанной бумаги экономит 17 деревьев, 1400 литров масла и более 31 000 литров воды. Этой энергии хватит, чтобы питать дом почти целый год!