



# Содержание

МАТЕРИАЛЫ 6

АКВАРЕЛЬНЫЙ  
ПЕЙЗАЖ С ДЕРЕВЬЯМИ 8

АКВАРЕЛЬНЫЙ  
ПЕЙЗАЖ С ЦВЕТАМИ 50

АКВАРЕЛЬНЫЙ  
ПЕЙЗАЖ С ГОРАМИ,  
ДОЛИНАМИ  
И ВОДНЫМИ ОБЪЕКТАМИ 92

АКВАРЕЛЬНЫЙ ПЕЙЗАЖ  
С МОРЯМИ И НЕБОМ 150

АЛФАВИТНЫЙ УКАЗАТЕЛЬ 192

Страница 1

**Беседа на тропинке**

380x510 мм

Страница 3

**Переправа**

500x670 мм

На этой странице

**Виноградный пресс**

180x470 мм



# Материалы

Для создания акварельных пейзажей вам понадобится набор кистей и специально подобранных красок. Для работ, представленных в этой книге, я использовал лишь один тип бумаги, однако вы можете брать бумагу различной плотности и текстуры.

## Краски

Я использую профессиональные акварельные краски, так как они более плавные и лучше смешиваются в отличие от красок студенческого уровня, а также дают великолепный результат. По возможности всегда стоит приобретать краски наилучшего качества. Вы можете долгое время обходиться лишь основными цветами и ограниченной палитрой, но, вероятно, по мере накопления опыта вам захочется поэкспериментировать в более широком диапазоне.



## Кисти

Некоторые художники приспособливаются к работе определёнными кистями. Я же продвинулся на шаг вперёд и разработал собственный набор кистей, созданных специально для лёгкого достижения хороших результатов. Данный набор будет упоминаться в этой книге далее. На страницах 14–15, 58–60, 100–101 и 154–155 демонстрируется, как можно применять каждую из этих кистей и создавать разнообразные эффекты, рисуя различные типы ландшафта.



## Бумага

Акварельная бумага изготавливается с различной плотностью и с тремя видами поверхности: гладкая (называемая бумагой горячего прессования, или ГП), полугладкая (называемая фактурной) и шероховатая. Я обычно использую шероховатую бумагу 300 г/м<sup>2</sup>, так как её текстура подходит для многих моих техник. Вы можете использовать фактурную бумагу той же плотности, если вам нужна более гладкая поверхность для тонких работ.

Я никогда не утруждал себя натягиванием бумаги перед рисованием. Если при высыхании картина коробится, переверните её лицевой стороной вниз на чистую гладкую поверхность и разглаживайте по всей длине влажной тканью. Положите сверху на картину пресс. Оставьте её высыхать на ночь, и коробление исчезнет.

## Другие материалы и приспособления

### Фен

Может использоваться для ускорения процесса высыхания, если вы ограничены во времени.



### Маскирующая жидкость

Применяется для сохранения белого цвета бумаги в тех местах, где вы хотите добиться таких эффектов, как рябь или пена на морских ландшафтах, либо создать световые эффекты на природных пейзажах.

### Мыло

Кусок мыла помогает защитить кисти от маскирующей жидкости. Намочите кисть и нанесите на неё мыло перед тем, как окунуть в маскирующую жидкость. Когда будет необходимо, она сойдёт с кисти вместе с мылом.

### Рейсфедер

Может использоваться вместе с маскирующей жидкостью для создания тонких прямых линий.



### Маскировочная лента

Я использую её для фиксации картин и создания прямой линии горизонта.

### Карандаш и точилка

Карандаш 2B лучше всего подходит для разметки и набросков. Не забывайте, что он всегда должен быть хорошо заточен.

### Ластик

Жёсткий ластик используется для исправления ошибок и удаления маскирующей жидкости.

### Пластиковая карта

Используйте старую пластиковую карту для соскабливания текстуры при рисовании скал и утёсов.

### Бумажное полотенце

Применяется для удаления влажной краски, например при рисовании облаков.

### Мольберт

На фото справа мой старый складной мольберт. Перед ним можно стоять либо разложить его ножки и использовать в качестве столешницы. У него имеется выдвижная полка, поддерживающая палитру. Этот мольберт прослужил мне двадцать лет и сломался вскоре после того, как мы его сфотографировали. Однако я восстановил его, соединив рабочие части с новым мольбертом.



### Ведро

Необходимо регулярно промывать кисти. Это проверенное временем ведро всегда сопровождает меня, так что я не испытываю недостатка в воде.



# Акварельный пейзаж с деревьями

Деревья — мои любимые объекты, и я обожаю рисовать их. Они являются важной частью ландшафта, а интересные деревья способны существенно разнообразить картину. Извилистый, испытавший бушевание ветра дуб или переливающийся серо-зелёным бук могут придать настроение и вдохнуть жизнь в заурядный вид, поэтому я часто отдаюсь вольности художника и добавляю какое-нибудь дерево в пейзаж, который без него выглядит непримечательным. Я предпочитаю передавать образ, а не слепо копировать каждую деталь, тем не менее по-прежнему важно изучать различные формы и то, как меняется листва в течение года. Уверенное знание объекта обязательно, если вы стремитесь создавать правдоподобные полотна.

Всем, кто интересуется живописью, я бы рекомендовал посмотреть на работы других художников и изучить их методы, а потом уже переходить к созданию собственного стиля. Когда я начинал рисовать, я вдохновлялся художником Ролэндом Хилдером, который пробудил во мне желание и энтузиазм писать собственные картины. Иллюстрации данного раздела продемонстрируют, насколько легко развить в себе навыки при помощи нескольких хитростей и правильно выбранных кистей. Я включил сюда несколько очень лёгких для рисования деревьев, которые, я надеюсь, придадут вам уверенности по мере ознакомления с разделом перед тем, как перейти к изображениям, более обогащённым деталями. Акварель — чудесное средство со свойствами прозрачности. Техника «сухая кисть», простая техника отмывки и техника «по мокрому» могут применяться для изображения стволов, веток и листвы, помогая достичь восхитительных результатов. Так что пользуйтесь этими техниками, и вскоре вы почувствуете в себе желание создавать собственные картины.

Куда бы я ни шёл, я беру с собой фотоаппарат и блокнот. Снимки и наброски полезны, и я часто обращаюсь к ним, когда работаю в студии. Также интересно повторно навещать деревья в разное время года. Меняющиеся сезоны оказывают чрезвычайное воздействие на деревья, сбрасывающие листву, вид которых может быть роскошным под летним дождём, умопомрачительным под осенним солнцем, величественным в объятиях зимы и изящным в весеннем благолепии, украшенном листвой.

Невозможно охватить всё в этом разделе. Я попытался рассказать о моих любимых деревьях, однако должен признать, что распознавание необычных видов растений не является моей сильной стороной. Я поглощён передачей эффекта куда более, чем передачей ботанических точностей. Заранее прошу прощения на случай, если я указал что-то неверно. Я большой поклонник ботанических садов ещё и потому, что там все растения подписаны. Важно получать наслаждение от написания картин, и я с радостью могу заметить, что я его до сих пор получаю.



## Короткая дорога

430x535 мм

На данной картине дерево является основным объектом, тем не менее калитка приглашает вас совершить прогулку через поля и исследовать лежащие за ними окрестности. Травы на переднем плане сперва скрыты маскирующей жидкостью, затем размыты различными оттенками зелёного.



# Моя палитра

Я использую все цвета, указанные на этой странице, и выдавливаю их в чашечки моей палитры. После этого я могу смешивать их в ванночках. Также я могу использовать их повторно, так как у моей палитры имеется крышка и краски не портятся в перерывах между сеансами рисования.

## Листва и травы

Эти элементы могут иметь много цветов, тем не менее они преимущественно зелёные, а такие цвета широко используются в ландшафтах и написании деревьев. Я сформировал свой собственный набор красок в тюбиках, в том числе три зелёных цвета: освещённый солнцем зелёный, загородный оливковый и полуночный зелёный. Ниже я продемонстрирую эти оттенки зелёного отдельно, в сочетании с жёлтым кадмием, а также в сочетании с синим кобальтом.

### Освещённый солнцем зелёный

Этот тёплый светло-зелёный оттенок может использоваться прямо из тюбика либо смешиваться с жёлтым кадмием, чтобы получить более насыщенный светло-зелёный цвет. Для более ядовитого оттенка используйте лимонно-жёлтый. Для получения холодного отдаляющего зелёного смешайте освещённый солнцем зелёный с синим кобальтом.



Освещённый солнцем зелёный



Освещённый солнцем зелёный + жёлтый кадмий



Освещённый солнцем зелёный + Синий кобальт

### Загородный оливковый

Это тёплый оттенок полуночного зелёного. Загородный оливковый, смешанный с жёлтым кадмием, даст вам более тёплый зелёный. Для более холодного зелёного смешайте его с синим кобальтом.



Загородный оливковый



Загородный оливковый + жёлтый кадмий



Загородный оливковый + Синий кобальт

### Полуночный зелёный

Этот тёмный зелёный цвет тяготеет к синему и поэтому в полутонах более холодный. Смешайте его с жёлтым кадмием для получения более тёплого цвета либо смешайте его с синим кобальтом, чтобы получить более холодный оттенок.



Полуночный зелёный

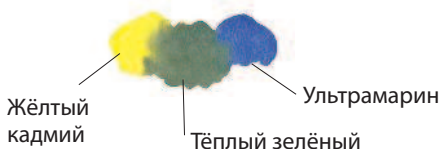


Полуночный зелёный + жёлтый кадмий



Полуночный зелёный + Синий кобальт

### Варианты смесей для зелёного



Жёлтый кадмий

Тёплый зелёный



Жёлтый кадмий

Холодный зелёный

## Цвета, которые я использую

С этой цветовой гаммой вы можете получить большинство цветов.



Красный кадмий



Ализариновый красный



Ультрамарин



Синий кобальт



Жёлтая охра



Натуральная сиена



Жжёная сиена



Жжёная умбра



Жёлтый кадмий

## Осенние цвета

Я создал эти цвета специально для изображения оттенков осени. Их трудно смешивать в основной палитре и куда легче использовать из тюбиков. Благодаря своим прозрачным свойствам они идеально подходят для рисования осенней листвы.

### Освещённый солнцем золотой



### Осенний золотой



## Цвета тени

Я создал эти уникальные цвета, идеально подходящие для рисования теней.

### Тень



### Жжёная тень



Может показаться, что в моей палитре царит беспорядок, однако я знаю, где находятся все мои цвета, что в нужный момент помогает мне быстро найти необходимый. Хорошим решением будет сохранять одинаковый порядок расположения цветов на каждом сеансе рисования. Это существенно облегчает процесс работы.

Я группирую мои цвета по разделам.

Раздел 1: полуночный зелёный, загородный оливковый, освещённый солнцем зелёный.

Раздел 2: цвета земляной палитры, включающие в себя жжёную умбру, жжёную сиену, натуральную сиену, жёлтую охру.

Раздел 3: оттенки красного и жёлтого.

Раздел 4: оттенки синего.



## Оттенки осени

На этой картине с дубом и белой берёзой цвета «освещённый солнцем золотой» и «осенний золотой» передают красоту свежего осеннего дня. Цвета тени добавлены на передний план для создания контраста со светлыми участками на стволе дерева и залитой солнцем поляне.

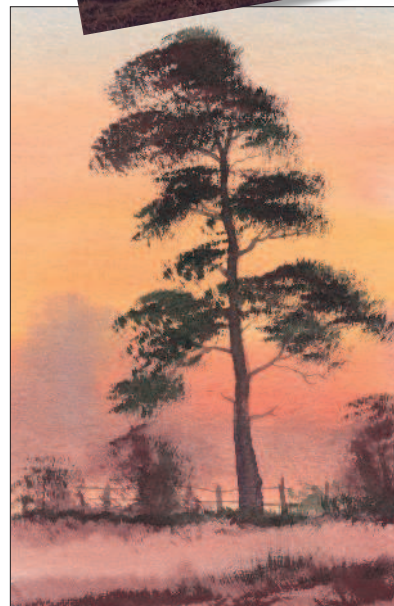




# Применение фотографий

В теории было бы хорошо, если бы мы могли разместить наши мольберты и наборы для рисования и провести восхитительный день на природе, рисуя чарующий пейзаж. На практике же это почти невозможно. Мне всегда кажется, что я нахожу объект для рисования, когда иду куда-нибудь и не имею времени написать картину. Тогда я и осознал неценимость моего фотоаппарата.

Фотосъёмка — превосходный способ запечатлеть силуэты деревьев. Это хорошо видно на снимке сосны справа. Если вы вооружены хорошим набором фотографий, будет уже неважно, разверзнутся ли небеса, изменится ли свет или произойдёт ещё какая-нибудь катастрофа — ничто не воспрепятствует завершению вашей картины. А что ещё лучше, так это то, что ваша библиотека снимков поможет нарисовать любое дерево в любое время года.



## Сосна на закате

Силуэт сосны обыкновенной на фотографии послужил отличным образцом, на ней изгибы дерева отчётливо видны на фоне светлого неба. Я нарисовал сосну на мягком фоне техникой «по мокрому», создав пейзаж, подёрнутый дымкой и наполненный атмосферой.



## Оттенки осени

Благодаря своей текстуре и густым теням этот дуб является замечательным объектом. Фотография снабдила меня всеми необходимыми сведениями, при этом, обратившись к свободе творчества, я добавил воду и великолепных осенних красок.



## Зимний дуб

Сделав снимок, я решил сперва выполнить набросок этого дерева ввиду его сложной структуры. Это помогло мне, когда я приступил к картине, так как я смог изобразить интересные переплетения и изгибы ветвей.





Запечатлённый в свете полуденного солнца, этот деревенский сарай представляет собой превосходный объект для рисования. Я практически полностью скопировал все элементы, при этом осветлил передний план на некоторых участках и смягчил деревья на заднем плане.

## Совмещение фотографий

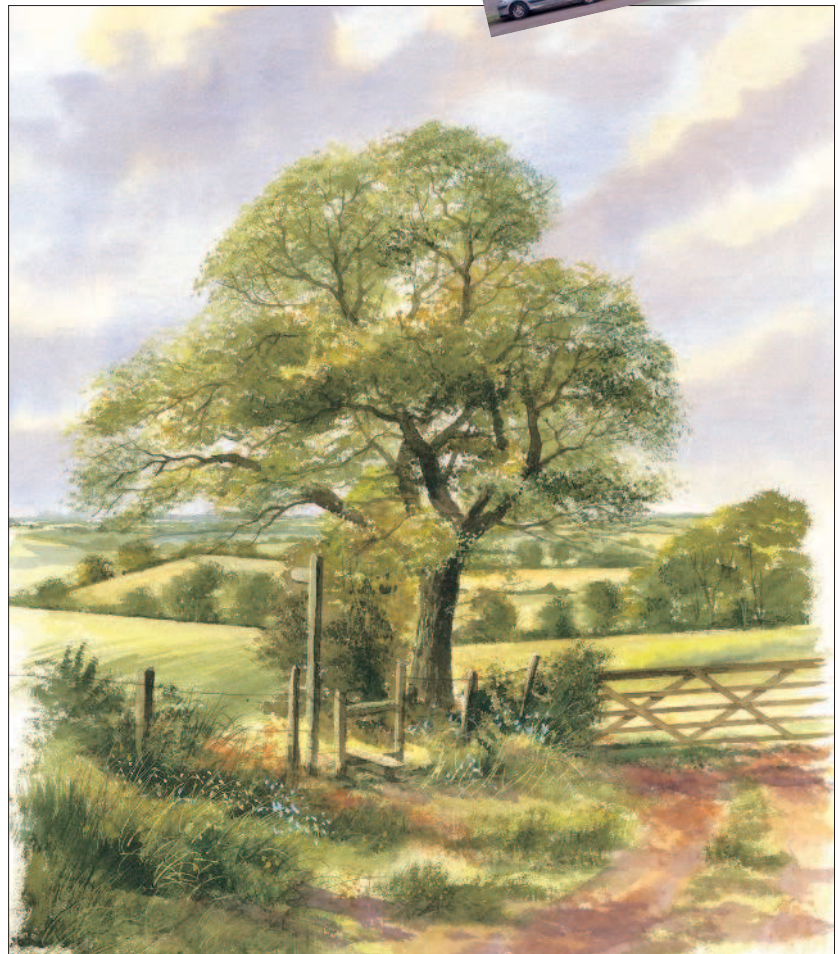
Иногда одного снимка недостаточно, поэтому я объединяю два или три, чтобы добиться нужного эффекта. Для создания этой картины были соединены элементы двух фотографий: дерево (снимок над рисунком) и указатель, забор и калитка (фото внизу).



### Короткая дорога

Композиция элементов, взятых с фотографии с калиткой, практически не изменилась, за исключением добавления дерева на переднем плане и изменения размеров изображения.

Тем не менее картина смотрится интереснее с деревом в основном фокусе.



# Техники

## Применение кистей

При рисовании деревьев вам не понадобится большой набор кистей. Вы можете создавать удивительно реалистичные эффекты при помощи инструментов ниже.

### Большая кисть для деталей

Эта кисть вбирает много краски, однако подходит для тонких линий. Идеальна при рисовании стволов деревьев и нанесении тонкого слоя акварели.



Это движение необходимо натренировать для рисования стволов или ветвей деревьев. Обмакните кисть в краску и плотно прижмите её к бумаге, затем мягко ведите, постепенно уменьшая силу нажатия до тех пор, пока кисть не станет выводить тонкую линию.

### Средняя кисть для деталей

Идеальна при рисовании более изящных стволов и ветвей.



### Маленькая кисть для деталей

Полезна при рисовании тонких деревьев и веточек.



### Укороченный лайнер

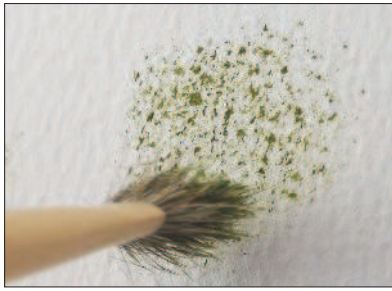
Применяется для исключительно тонких линий, поэтому идеальна при рисовании крайне тонких веток. У неё длинный ворс, но не настолько, как у лайнера. Эта кисть вбирает много краски, уменьшая необходимость обмакивать её в краску на середине работы.



### Голденлиф

Эта кисть применяется при точковании листвы, а также рисовании трав мазками. Это кисть, в которой твёрдые щетинки сочетаются с тонкими волосками. Когда волоски мокрые, они завиваются и отделяются от щетинок, что делает эту кисть идеальной для рисования текстур.





Для создания этого эффекта используйте довольно сухую кисть.

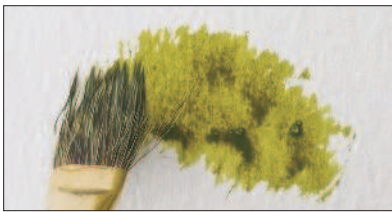


Немного увлажнённая смесь даёт более насыщенный эффект.



Обмакните одну сторону кисти в светло-зелёный, а другую в тёмно-зелёный.

Чтобы нарисовать реалистичную листву, наносите краску точкованием.



Эффект «по мокрому» идеально подходит для рисования густой листвы.



Точкование лёгкими движениями кисти создаст нужный эффект.



Достаточно влажная смесь краски здесь используется для создания формы дерева.

Ивовые ветви и травы можно легко нарисовать мазками довольно влажной кистью.

### Фангог с ручкой из perspекса

Эта немного увеличенная версия фангога оснащена угловой рукояткой из полностью акриловой пластмассы, прекрасно подходящая для выскабливания стволов деревьев.



### Фолиаж

Это уменьшенная версия голденлифа, она подходит для точкования листвы и создания текстуры.



### Веерная кисть для точкования

Это фан-версия фолиажной кисти. Её завивающиеся кончики повторяют форму деревьев, и она идеально подходит для любых возможных вариантов деревьев.



### Визард

Двадцать процентов волосков этой кисти длиннее, чем остальные. Краска удерживается корпусом кисти и наносится более длинными волосками, что создаёт ряд интересных эффектов.



### Фангог

Эта кисть толще многих других веерных кистей. Она удерживает много краски и может использоваться для рисования многих видов деревьев, в том числе елей и ив.

