

# СОДЕРЖАНИЕ

ОБРАЩЕНИЕ К ЧИТАТЕЛЮ .....	7
<b>ОБЩИЕ СВЕДЕНИЯ</b> .....	<b>9</b>
<b>СНЯТИЕ МЕРОК</b> .....	<b>11</b>
Прибавки на свободу облегания .....	11
Опорные линии .....	12
Основные антропометрические точки .....	13
<b>ПЕРЕЧЕНЬ МЕРОК</b> .....	<b>17</b>
Мерки длины .....	17
Мерки ширины .....	23
Мерки обхватов .....	26
Таблица индивидуальных мерок. Плечевые изделия .....	30
<b>ЛИНИИ НА ВЫКРОЙКЕ</b> .....	<b>31</b>
Контрольные линии .....	31
Линии построения .....	31
Боковые линии .....	32
<b>ИНСТРУМЕНТЫ ДЛЯ ПОСТРОЕНИЯ ВЫКРОЙКИ</b> .....	<b>33</b>
<b>КОНСТРУИРОВАНИЕ БАЗОВОЙ ВЫКРОЙКИ ЛИФА</b> .....	<b>35</b>
<b>ЧЕРТЕЖ СПИНКИ ЛИФА</b> .....	<b>37</b>
Линии боковых срезов .....	38
Построение линии проймы, линии ширины спины, линии ширины груди .....	39
Чертеж переда лифа .....	39
Контроль линий .....	41
Порядок работы с чертежом .....	41
Горловина .....	41
<b>ЛИНИИ ПЛЕЧА</b> .....	<b>44</b>
Ширина плеча спинки .....	44
Ширина плеча переда .....	45
<b>ПРОЙМА</b> .....	<b>46</b>
Ширина груди, ширина спины .....	46
Изгиб проймы .....	46
Контроль линий .....	49

<b>ПОСТРОЕНИЕ ВЫТАЧЕК</b> .....	<b>50</b>
Нагрудная вытачка .....	50
Плечевая вытачка на спинке .....	54
Талиевые вытачки .....	55
<b>КОРРЕКТИРОВКА ФОРМЫ ГОРЛОВИНЫ</b> .....	<b>59</b>
Форма выреза горловины спинки .....	59
Форма выреза горловины полочки .....	60
<b>КОРРЕКТИРОВКА ФОРМЫ ПРОЙМЫ</b> .....	<b>61</b>
Корректировка чертежа базовой выкройки .....	62
Длина проймы .....	62
Формирование прибавок .....	63
Перевод нагрудной вытачки .....	65
Перевод нагрудной вытачки в пройму .....	65
Перевод нагрудной вытачки в боковой срез .....	66
Перевод нагрудной вытачки в горловину .....	66
Перевод нагрудной вытачки к середине переда .....	66
<b>МОДЕЛИРОВАНИЕ БАЗОВОЙ ВЫКРОЙКИ</b> .....	<b>69</b>
<b>АНАЛИЗ МОДЕЛИ</b> .....	<b>71</b>
Правильное моделирование базовой выкройки .....	72
Основные вытачки .....	73
Рельефные швы .....	73
Моделирование элементов .....	74
<b>БЛУЗКИ – МОДЕЛИРОВАНИЕ БАЗОВОЙ ВЫКРОЙКИ</b> .....	<b>75</b>
Модель 1 .....	76
Модель 2 .....	80
Модель 3 .....	84
Модель 4 .....	88
<b>ПЛАТЬЯ – МОДЕЛИРОВАНИЕ БАЗОВОЙ ВЫКРОЙКИ</b> .....	<b>93</b>
Модель 5 .....	94
Модель 6 .....	99
<b>ЖАКЕТЫ, КУРТКИ – МОДЕЛИРОВАНИЕ БАЗОВОЙ ВЫКРОЙКИ</b> .....	<b>107</b>
Подкладка .....	108
Модель 7 .....	110
Модель 8 .....	114
Модель 9 .....	118
Модель 10 .....	124
<b>СЛОВАРЬ ТЕРМИНОВ</b> .....	<b>127</b>



# ОБРАЩЕНИЕ К ЧИТАТЕЛЮ

На протяжении развития моей карьеры дизайнера-модельера я неоднократно задумывалась о том, что мастерство состоит лишь на 40 % из знания теории, а остальные 60 % приобретаются во время практики. В процессе обучения я многократно убеждалась в правильности этого суждения.

Конструирование базовой выкройки — это довольно логичный процесс, этапы которого очень легко запомнить, поупражнявшись несколько раз.

Для создания готовой выкройки при помощи моделирования требуется знание основ конструирования, но прежде всего нужен большой опыт. Чтобы преуспеть в этой сложной работе и закрепить свои знания, важно не пренебрегать самостоятельной практикой.

Кроме того, процесс моделирования предполагает непрерывный поиск решений, постоянный контроль и умение применять новые идеи.

Тема настолько обширна, что она требует непрекращающегося мыслительного процесса и постоянной вовлеченности. Прохождения одних только курсов профессионального обучения для этого будет недостаточно.

Именно эти причины и подтолкнули меня к созданию нового курса под названием «Я строю выкройку», с помощью которого вы шаг за шагом научитесь правильному моделированию на примере популярных моделей лифвов, рукавов, юбок и брюк. Здесь я поведаю все секреты, которые помогут вам совершенствоваться, самостоятельно их изучая, независимо от того, новичок вы, желающий создать изделие для личного пользования, ученик или уже опытный дизайнер.

Эта книга посвящена особенностям конструирования плечевых изделий. В первой части вы узнаете основные правила снятия мерок и построения базовой выкройки, которые описаны простым и доступным для вас языком.

Во второй части рассматриваются различные техники и методики моделирования базовой выкройки: техника разрезания (определение положения и направления линий разреза и дальнейшее размещение полученных сегментов), построение рельефов, удаление, разворот или перемещение вытачек, создание объемов, складок или сборок и т.д. Все это поможет вам при создании готовой выкройки изделия желаемой модели.

Основная трудность заключается не в том, чтобы овладеть всеми этими методами моделирования, а в умении понимать, какой или какие из них следует применить для построения выкройки той модели, которую вы желаете получить.

Чтобы помочь вам приобрести необходимые знания, в этой книге мы рассматриваем самые разные виды и стили плечевых изделий (платья, корсеты, блузки, жакеты и др.). С помощью описанных примеров вы научитесь подробно анализировать каждую модель и определять, какую из техник нужно применить в каждом конкретном случае.

После успешного освоения основных приемов моделирования вы сможете создавать различные изделия любого кроя. Если вам это удастся, значит, я достигла своей цели.

Тереза Жилевска



## ОБЩИЕ СВЕДЕНИЯ

---

Базовая выкройка в точности повторяет силуэт человека. Чтобы отобразить формы тела на плоскости, необходимо определить виртуальные линии на теле. Именно они помогают правильно перенести на бумагу все мерки, снятые с фигуры человека.

Таким образом, объемный силуэт отображается в двухмерном измерении — по ширине и длине — на плоскости бумаги. Воспроизведение всех форм тела (изгибов и выпуклостей) в соответствии с особенностями строения становится возможным благодаря правильному размещению вытачек.

Снятие мерок является основным этапом для дальнейшего создания чертежа выкройки на бумаге. Все измерения должны проводиться скрупулезно, поскольку фигура каждого человека индивидуальна.

Чертеж базовой выкройки, с точностью повторяющий все формы тела, служит основой для моделирования. Внесенные по всем правилам корректировки помогают создать готовую выкройку выбранной модели.



# СНЯТИЕ МЕРОК

Чтобы готовая выкройка максимально точно соответствовала фигуре, снимать мерки необходимо внимательно и без погрешностей. Человек, которого вы будете измерять, должен быть одет в легкую облегающую одежду.

## Внимание

Объемная одежда и одежда из плотных тканей во время снятия мерок станет причиной получения неточных данных, особенно по линиям груди, талии и бедер.

Проводить замеры длины (высота груди, длина переда и др.) будет легче, если предварительно пометить линию талии лентой-пояском. Однако для построения выкройки недостаточно просто записать данные. Важно понимать, для чего они нужны. Кроме того, необходимо уметь проецировать соответствующие линии силуэта на бумагу.

## ПРИБАВКИ НА СВОБОДУ ОБЛЕГАНИЯ

Как уже было сказано выше, полученные мерки, которые вы перенесли на бумагу, в точности повторяют контуры тела. Но перед тем, как обвести выкройку на ткани или приступить к моделированию, важно сделать прибавки по ширине и длине.

Существует два наиболее распространенных способа делать прибавки по ширине.

### Способ 1. Делать прибавки во время снятия мерок

Данный способ заключается в том, что во время снятия мерок прибавки делаются «на глаз» примерно на ширину одного или нескольких пальцев, помещая их между телом и измерительной лентой (рис. 1).

Добавлять припуски данным способом не рекомендуется новичкам и тем, у кого недостаточно опыта, поскольку делать их равномерно по всем линиям силуэта — линиям груди, талии и бедер — довольно трудно. Выкройка, построенная по меркам с приблизительными прибавками, может получиться неточной, а дальнейший процесс моделирования вследствие этого может вызвать затруднения.

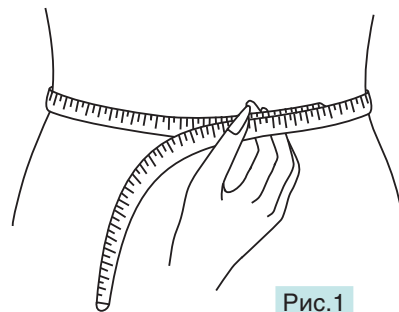


Рис. 1

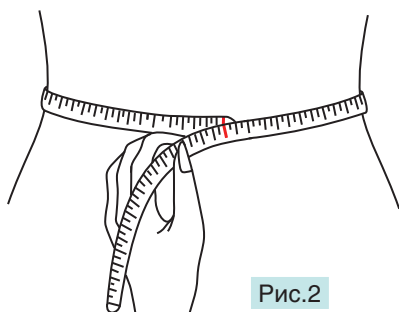


## Способ 2. Добавление прибавок в процессе конструирования выкройки

В данном случае измерение объемов делается при помощи сантиметровой ленты. Цифра, которую вы увидите в месте соединения ленты, необходима вам для построения выкройки (рис. 2). Соответствующие прибавки наносятся уже на сам чертеж базовой выкройки (на рис. 3 обозначены зеленым цветом).

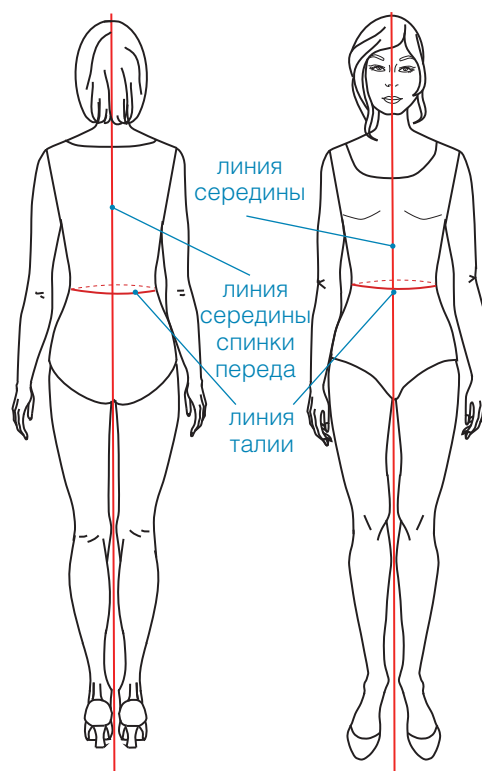
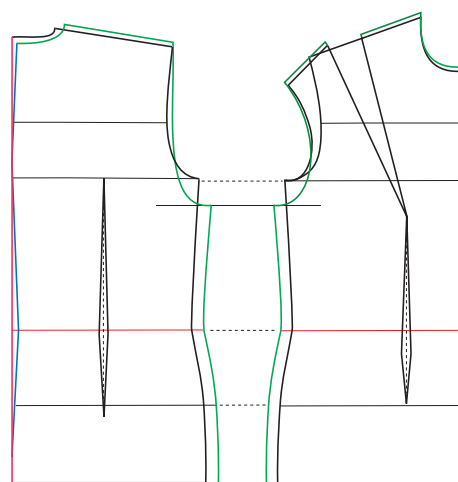
Такой способ добавления прибавок гарантирует получение точного и понятного чертежа, который станет надежной основой для дальнейшего моделирования с целью получения готовой выкройки выбранной модели.

Величина прибавок будет варьироваться в зависимости от особенностей выкройки: вид (блузка, жакет, куртка и т.д.) или стиль одежды (обтягивающая, повседневная, спортивная, вечерняя и т.д.).



### ОПОРНЫЕ ЛИНИИ

Опорные линии являются основными указателями. Это скрытые линии тела, необходимые для правильного снятия мерок, а также для построения базового чертежа. К ним относятся линии середины переда и середины спинки, которые делят тело вертикально на две стороны — левую и правую. Третьей важной опорной линией является линия талии: она делит тело на верхнюю часть (грудь) и нижнюю часть (ноги).



## ОСНОВНЫЕ АНТРОПОМЕТРИЧЕСКИЕ ТОЧКИ

Существует два главных измерительных элемента, на основе которых делаются все остальные замеры. Очень важно научиться определять их точное местоположение, поскольку сделать это не во всех случаях легко.

### Начальная точка для снятия мерок

Все мерки длины делаются из одной и той же точки, расположенной у основания шеи. Ее местоположение — между ключицей у основания шеи и трапециевидной мышцей (красная точка, [рис. 5](#)).

Чтобы не пришлось определять эту точку каждый раз, когда вы снимаете новую мерку (длина спины, длина переда и др.), можно обозначить ее на одежде булавкой или портновским мелком

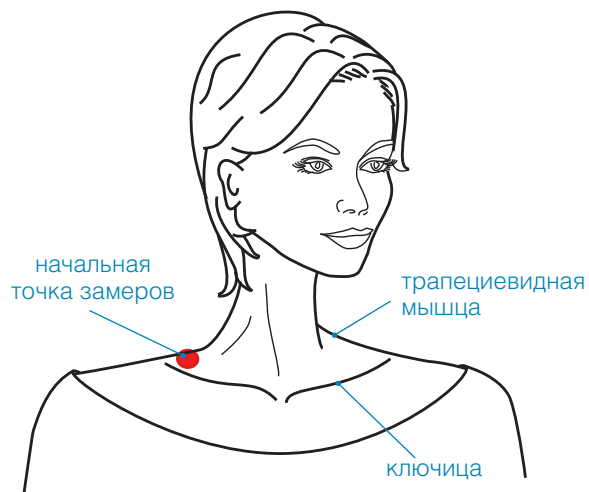


Рис. 5

### Снятие мерок для создания выкройки больших размеров

Снимать мерки, так же как и строить выкройку, можно несколькими способами.

Их можно записывать в полном или в сокращенном виде. Однако, чтобы в точности воспроизвести силуэт фигуры на плоскости, важно учитывать все особенности ее строения: основных мерок будет достаточно только для создания изделий стандартных размеров 42–44. Если вам необходимо построить выкройку для нестандартной фигуры (например, фигура с формой живота или бедер как на [рис. 6](#)), необходимо сделать дополнительные замеры.

Тем не менее независимо от размеров и роста человека, а также особенностей строения его тела, понадобится сделать замеры общей длины изделия (куртка, пальто и т.д.) в два этапа: длина от плеча до линии талии и длина от линии талии до уровня предполагаемой длины изделия. Данная процедура нужна потому, что объемы (бедра и грудь) могут исказить конечную длину будущего изделия.

Прежде чем снимать мерки, необходимо учесть объемы фигуры и желаемую длину; в некоторых случаях требуются дополнительные измерения для построения выкройки по размеру. Например, на [рис. 6](#) представлены два типа фигуры с одинаковым обхватом талии, но с разными формами груди и бедер. Несмотря на то что выкройка строится приблизительно на идентичных мерках, величины полуобхватов от боковой вертикальной оси будут неравными.

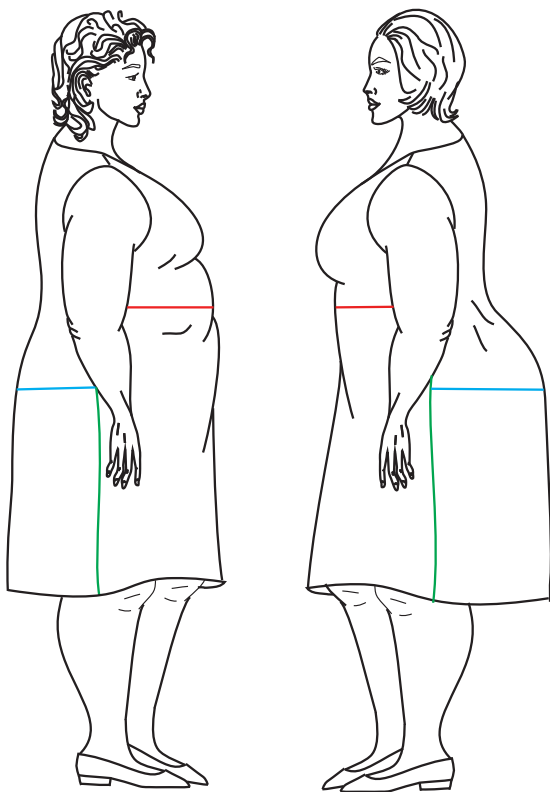


Рис. 6

К снятию мерок с полных фигур (нестандартная форма груди, живота или бедер) можно приступить только после определения положения боковой линии (рис. 6, зеленая линия).

Чтобы определить ее направление, можно воспользоваться любой лентой, утяжеленной грузом (маленькие ножницы, карандаш). Для этого расположите конец ленты без груза в точке, которая находится посередине проймы в подмышечной области внизу (также в качестве ориентира можно использовать шов проймы футболки), а другой конец ленты с грузом отпустите.

Закрепите ленту в подмышечной области и сделайте то же самое с другой стороны. Затем измерьте по отдельности расстояния от одной боковой линии до другой, длину переда и спинки с обеих сторон, а затем уже все необходимые мерки: обхваты груди, талии, бедер или «маленьких бедер».

## Важно знать

За подробной информацией об особенностях снятия мерок и правилах построения выкройки больших размеров обратитесь к книге «Полный курс кройки и шитья. Женская одежда больших размеров» этого же автора.

### Линия талии

Не всегда легко визуально определить линию талии, особенно в случаях с нестандартными фигурами. Например, на фигуре с большим животом пояса юбок и брюк располагаются выше или ниже линии талии (зеленая и синяя линия, рис. 7).

Баланс изделия определяется расположением вертикальной и горизонтальной прямых: они обязательно должны пересекаться перпендикулярно друг другу.

Поэтому процесс снятия мерок строго подчиняется правилам построения выкройки, а не назначению выбранной модели.

Чтобы верно определить положение линии талии, необходимо расположить один из концов сантиметровой ленты в точку, находящуюся посередине спины на уровне талии (красная точка на рис. 7).

Комфортную высоту талии впереди должен указать человек, с которого вы снимаете мерки. Обозначьте на одежде эту высоту булавкой или мелком. Затем измерьте расстояние между точкой, которую вы определили со стороны спины до пола, запишите полученные данные. Далее отмерьте это же расстояние впереди, но от пола: так вы определите местоположение линии талии для полочки. Обозначьте эту высоту булавкой или мелком.

Чтобы определить положение линии талии по горизонтали, рекомендуется воспользоваться тонкой лентой шириной от 0,5 до 1 см.

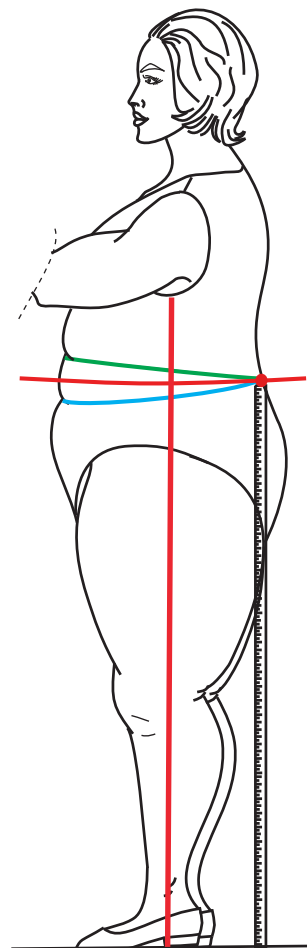


Рис. 7

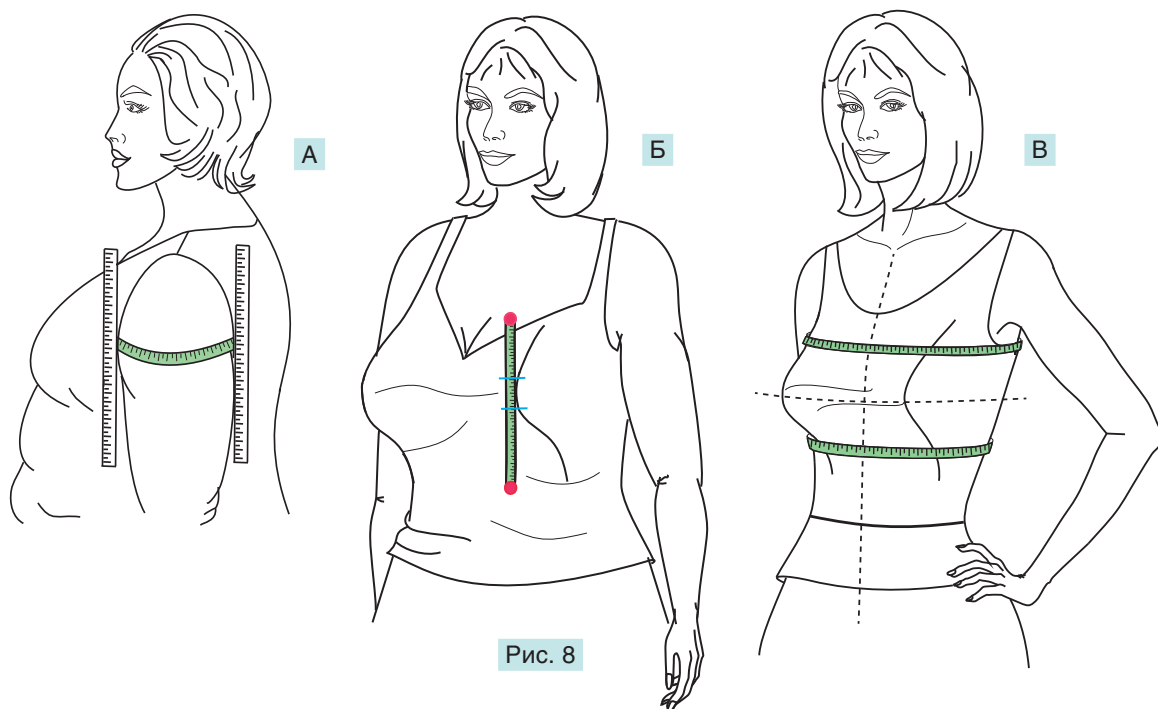


Рис. 8

Расположите ленту вокруг талии, обязательно проходя через эти две точки спереди и сзади, и завяжите ее. Таким образом, определяется правильное положение линии талии (красная горизонтальная линия, рис. 7).

### Вспомогательные мерки

Помимо всех основных мерок, для построения выкройки любой модели можно выделить обязательные, вспомогательные и дополнительные мерки.

Особо точные замеры делаются для специфических выкроек, например, при пошиве нижнего белья. Впоследствии создается очень подробная таблица мерок.

Для построения чертежа любой модели снятие вспомогательных мерок и тех, которых нет в таблице стандартных мерок, обусловлено тремя причинами:

- особенности строения тела (рис. 8А): для конструирования удобного рукава или изделий в виде накидок для фигур с полными руками необходимо дополнительно измерить обхват изгиба плеча;
- рельефные швы (рис. 8Б): в тех случаях, когда шов располагается на выступающей части груди; например, для оформления шва типа «принцесс» или шва, проходящего по линии нагрудной вытачки, важно измерить прилегание груди, чтобы изделие красиво повторяло ее форму;
- стиль одежды (рис. 8В): для лиффов и платьев корсетного типа; замеры обхватов над и под уровнем груди позволят создать изделие, которое будет держаться на груди и не соскальзывать.

В этом издании вы познакомитесь с различными подходами, которые помогут вам в выборе необходимых мерок, а также найдете описание правил их снятия.

