

СОДЕРЖАНИЕ

Предисловие	4
Как работать с этой книгой	6
Инструменты и материалы	8
Тело куклы	13
Ласковая Зайка	25
Нарядная Кошечка	36
Лапочка Мышка	46
Модный Медвежонок	57
Мечтательная Совушка	66
Милая Элли	78
Лис-морячок	88
Благородная Лань	101
Овечка Соня	110
Сказочный Единорог	123
Крошка Львенок	135
Руководство по вышивке	140
Об авторе	144



ЛАСКОВАЯ ЗАЙКА

Эта милая Зайка с длинными свисающими ушками и нежной вышивкой на голове очарует любого! Она одета в красивое платье в цветочек с нежной отделкой. Ее симпатичное болеро двухстороннее, так что вы можете изменить образ куколки, когда захотите.



Швы и стежки, которые мы будем использовать:

- стебельчатый шов;
- гладь;
- прямой стежок;
- потайной шов;
- вышивка «паутинка»;
- петля с прикрепом;
- шов «через край».

В случае необходимости обратитесь к главе «Руководство по вышивке» — в ней подробно рассказано об этих швах и стежках.



Узор на голове и черты лица

НАМ ПОНАДОБЯТСЯ

- Хлопковое мулине DMC: черное (310) для глазок и бровок, светло-розовое (761), темно-розовое (760), светло-желтое (745), желто-зеленое (3012) и экрю для розочек и листьев.
- Белое сатиновое (или хлопковое) мулине DMC для вышивки бликов на глазах и носике.
- Блестящая нить DMC Light Effects медного цвета (E301) для носика.
- Игла для вышивания.
- Маркер с исчезающими чернилами, линейка и пальцы.

Обратитесь к главе «Тело куклы», чтобы раскроить игрушку и перенести на ткань головы черты лица и узоры. Вышейте бровки, глазки, носик и ротик, как указано в разделе «Вышиваем черты лица». Также вышейте реснички стебельчатым швом.

1 Розочки вышиваются четырьмя нитями мулине, а листья — двумя. Чтобы вышить цветок, сделайте «паутинку». Проденьте в иглу четыре нити темно-розового цвета и вышейте основание. Затем вытяните иглу на лицевую сторону в центре получившейся звездочки и заполните ее вышивкой, продевая иглу под лучики звезды (рис. 1). Осторожно подтягивайте нитку, чтобы она плотно обвилась вокруг центра. Продолжайте, пока цветок не будет заполнен наполовину.

1



2 Вденьте в иголку четыре нити светло-розового цвета и продолжите вышивание (рис. 2). Когда кружочек будет заполнен, выведите иглу на изнаночную сторону ткани и завяжите узелок.

2



3 Вышейте желтую розочку, используя для основания и внутренней части цветка светло-желтые нити, а для внешних лепестков — акрю.

3



4 Чтобы сделать лепестки, вденьте в иглу две нити желто-зеленого цвета и вышейте их стежком «петля с прикрепом» (рис. 3).

5 Чтобы сшить голову и доделать Зайку, обратитесь к главе «Тело куклы».

Совет

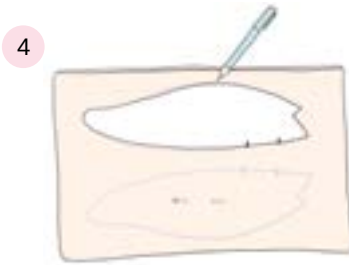
Какой получится розочка, будет зависеть от того, насколько свободно или плотно вы заполните основание вышивкой. Чтобы она получилась более рельефной и объемной, делайте вышивку достаточно плотной. Если же вы хотите менее объемную вышивку, заполняйте основу не так плотно.

Ушки

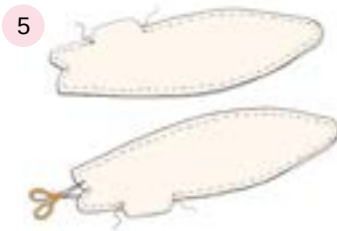
НАМ
ПОНАДОБЯТСЯ

- Отрез хлопка того же цвета, что и для тела, размером 15 × 18 см для внешней части ушек.
- Отрез розового хлопка или фланели размером 15 × 18 см для внутренней части ушек.
- Нитки для шитья в тон ткани — для внешней части ушек.
- Соломинка и палочка для еды.

Кройм и шьем ушки



1 Сложите отрезки ткани для внешней и внутренней частей ушек лицевыми сторонами друг к другу. Используя маркер с исчезающими чернилами, обведите выкройки левого и правого ушек и отметьте отверстия для выворачивания. Соедините детали булавками (рис. 4).



2 Прошейте каждое ушко по отмеченным линиям, оставив отверстие для выворачивания. В начале и конце строчки закрепите шов, прошив в обратном направлении, и оставьте в конце строчки длинную нить. Обрежьте лишнюю ткань вокруг каждого ушка с небольшим припуском, оставляя припуск побольше рядом с отверстием для выворачивания. Осторожно сделайте надрез, как показано на рис. 5, но не повредите шов.



3 Чтобы вывернуть ушко, вставьте в него соломинку, а затем воткните в нее палочку для еды с другой стороны ткани. Аккуратно надавите на палочку и выверните ушко (рис. 6). Зашейте отверстия потайным швом.



4 Прогладьте ушки утюгом, а затем сложите каждое ушко у основания так, как показано на рис. 7. Прогладьте ушки вдоль сгибов, закрепите булавками и сшейте маленькими стежками «через край» каждое ушко. Завяжите узелок, но нить не обрезайте, она пригодится нам для пришивания ушек к голове.

5 Чтобы пришить ушки, положите куклу лицом вниз на стол. Прикрепите ушки к голове внутренней частью вверх к местам, отмеченным в верхней части головы (рис. 8). Когда вы поворачиваете куклу лицом к себе, внешняя часть ушек должна быть направлена вверх. Потайным швом пришейте переднюю и заднюю части каждого ушка к голове.

8



Платье

НАМ
ПОНАДОБЯТСЯ

- Легкая хлопчатобумажная ткань размером 23 × 33 см.
- Нитки для шитья в тон ткани; подходящие по цвету или контрастные нитки для отделки.
- Средство для обработки края ткани.
- Отделка для подола шириной 2 см и длиной 30,5 см.
- Одна застежка на кнопках диаметром 5 мм.

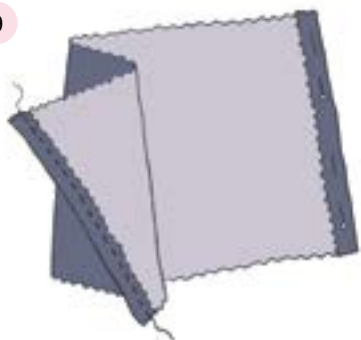


Кроим и шьем платье

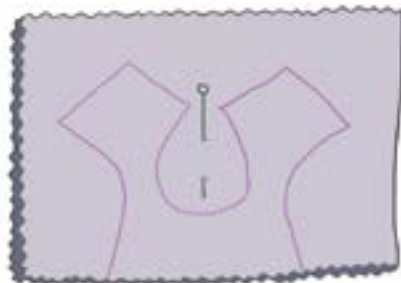
1 Сложите отрез хлопка размером 23 x 33 см пополам, лицевой стороной внутрь и поместите выкройку юбки на ткань. Обведите выкройку, вырежьте ножницами «зигзаг». Также можно вырезать обычными ножницами и обработать края на швейной машинке. Подогните боковые края юбки примерно на 5 мм и прошейте их на швейной машинке (рис. 9).

2 Сложите оставшуюся ткань пополам лицевой стороной внутрь. Приложите выкройку лифа платья и обведите контур маркером с исчезающими чернилами. Скрепите ткань булавками (рис. 10).

9



10



3 Прошейте прямо по отмеченным линиям, как показано на рис. 11. Обрежьте лишнюю ткань вокруг сшитых краев (рис. 12).

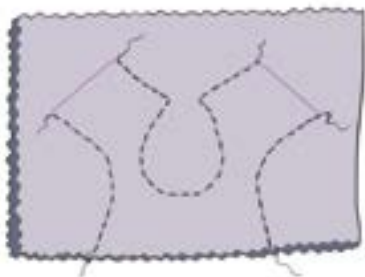
4 Выверните лиф на лицевую сторону и прогладьте утюгом. Скрепите булавками нижние края передней части лифа и прошейте на швейной машинке строчкой «зигзаг», затем скрепите нижние края спинки и прострочите их (рис. 13). Сложите лиф в плечах, совместите нижние края переда лифа и спинки и закрепите — сделайте вручную несколько стежков (рис. 14).

5 Установите на швейной машинке самую большую длину стежка и про-

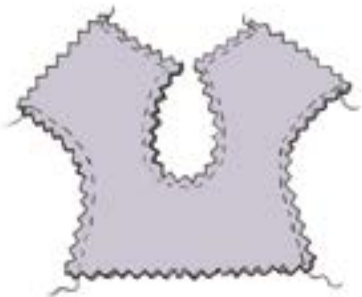
строчите три ряда сборочных швов на расстоянии около 5 мм от верхнего края юбки, оставьте длинные нити. Сложите юбку пополам и отметьте центр по верхнему краю на лицевой стороне ткани. Так же отметьте центр нижнего края лифа на изнаночной стороне.

6 Скрепите булавкой центральную точку на лифе с центральной точкой на юбке (рис. 15). Прикрепите левый край лифа к левому краю юбки, правый — к правому. Осторожно потяните за нити с обеих сторон юбки, чтобы ее верхний край стал таким же, как нижний край лифа, и сколите детали (рис. 16). Равномерно распределите сборки по верхнему краю юбки тупым концом иглы.

11



12



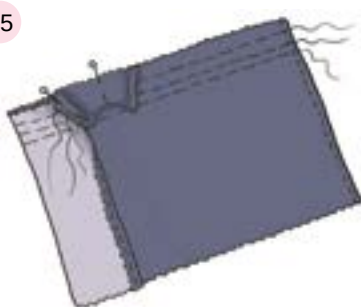
13



14



15



16



Совет

Обратите внимание, что на каждой стороне юбки есть шесть нитей для сборок. Чтобы сборка получилась аккуратной и равномерной, тяните только три верхние нити с обеих сторон юбки.

7 Установите среднюю длину стежка на швейной машинке и поместите ткань на панель так, чтобы игла оказалась на расстоянии около 5 мм от верхнего края. Пришейте лиф к юбке (рис. 17). Уберите сборочные нити и прогладьте шов.

8 Подверните нижний край юбки примерно на 5 мм и закрепите булавками. Если вы хотите сделать простой по-

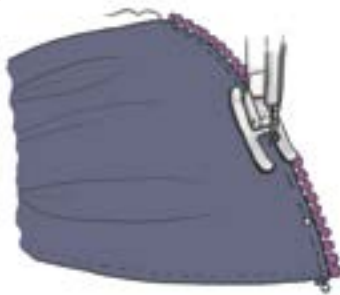
дол, обработайте край платья вручную или на швейной машинке контрастной нитью или в тон ткани (рис. 18). Если вы хотите украсить подол отделкой, сметайте край. Отрежьте кружево необходимой длины и нанесите на обрезанные края средство для обработки краев — это не даст им осыпаться. Приложите кружево к подолу с изнаночной стороны, прикрепите булавками и пришейте на швейной машинке или вручную (рис. 19). Уберите нитки, которыми сметывали подол.

9 Наденьте платье на куклу и поверните ее спиной к себе. Определите место, где должна быть застежка, и поставьте метки с каждой стороны лифа маркером с исчезающими чернилами. Снимите платье с куколки и пришейте застежки (рис. 20).

17



19



18



20



Двухстороннее болеро

НАМ ПОНАДОБЯТСЯ

- Отрез однотонного легкого хлопка размером 12,5 × 18 см.
- Отрез легкого хлопка с цветочным принтом размером 12,5 × 18 см.
- Нитки для шитья, подходящие по цвету однотонной ткани.

Кроим и шьем болеро

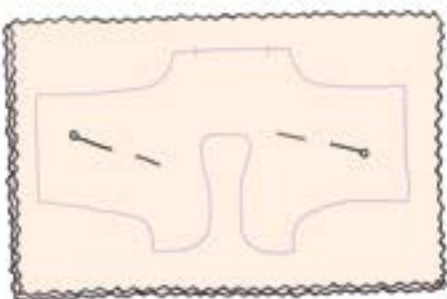
1 Сложите отрезы лицевыми сторонами друг к другу. Приложите выкройку болеро, обведите маркером с исчезающими чернилами и отметьте отверстие для выворачивания. Скрепите детали булавками (рис. 21).

2 Прошейте по отмеченным линиям, оставив отверстие для выворачивания, закрепите шов в начале и конце строчки. В конце оставьте длинную нить, чтобы затем зашить ею отверстие для выворачивания. С небольшим припуском обрежьте лишнюю ткань по краям, оставив припуск побольше рядом с от-

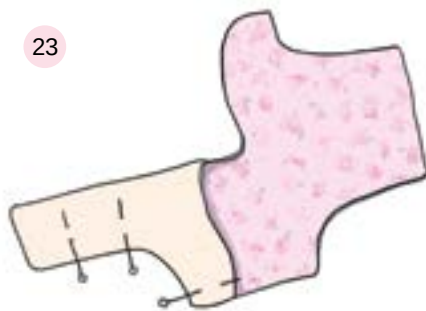
верстием для выворачивания (рис. 22). Аккуратно, чтобы не повредить швы, сделайте надрезы в местах изгибов вокруг шеи и подмышками и закруглите квадратные углы.

3 Выверните болеро на лицевую сторону и заправьте припуск внутрь отверстия. Скрепите края булавками, зашейте потайным швом отверстие и прогладьте. Сложите болеро пополам и скрепите рукава (рис. 23). Сшейте потайным швом переднюю и заднюю части болеро, соединив рукава и бока.

21



23



22

