



ЧЕРЕПАХИ

Как отличить черепаху от любого другого животного? Очень просто, по панцирю. Это уникальное защитное сооружение часто спасает жизнь рептилии – не многие враги способны раскусить такой твёрдый орешек! Панцирь черепахи состоит из нескольких прочных слоёв, изнутри к нему приросли позвоночник и рёбра. Черепаха (особенно на суше) не может похвастаться высокими скоростными качествами, поэтому её способ защиты от врагов иной: она умеет втягивать лапы и голову в панцирь. Попробуй, подберись к такой крепости! У мягкотелых и кожистых черепах панцирь покрыт сверху мягкой кожей.

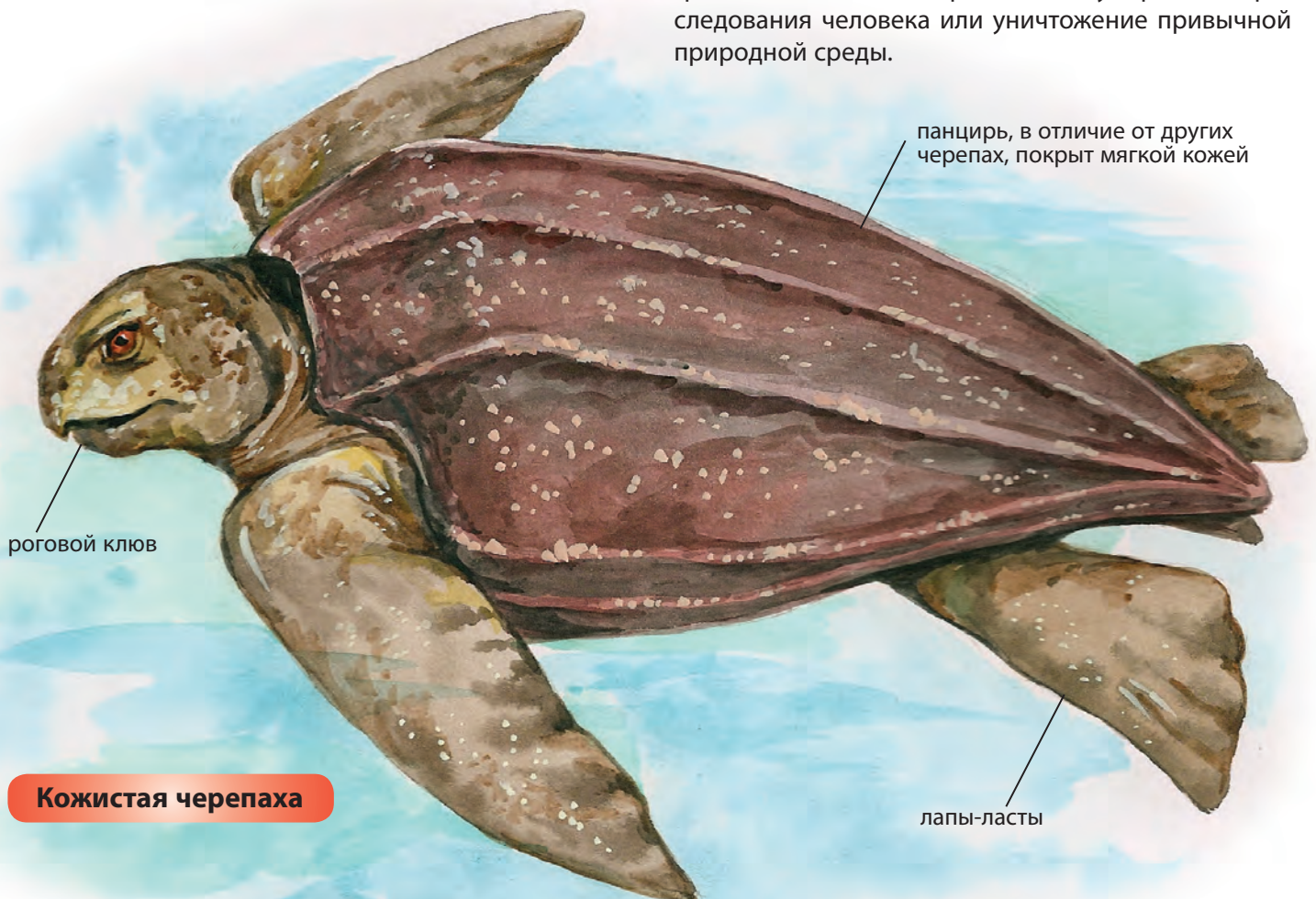
Черепахи – признанные долгожители. Нередки случаи, когда они проживали более 100 лет. Зафиксированы случаи продолжительности жизни не менее 188 лет.

У черепах нет зубов, их челюсти представляют собой роговой клюв. Как и все остальные рептилии, черепахи не умеют жевать пищу и глотают целиком откусенные кусочки. Сухопутные черепахи, как пра-

вило, вегетарианцы, а морские и пресноводные – хищники.

У сухопутных и пресноводных черепах спаривание происходит на суше, у морских – в воде. Затем самки вырывают в песке ямку и откладывают туда яйца. Чтобы замаскировать кладку, животные закапывают ямку и разравнивают песок. Яйца имеют форму шара или эллипса, белого цвета, покрыты твёрдой известковой скорлупой. У морских и некоторых бокошейных черепах яйца покрыты мягкой кожистой оболочкой. В кладке может быть до 150 яиц, однако лишь несколько маленьких черепашат из кладки доживут до взрослого возраста.

Сейчас в мире насчитывается около 250 видов черепах. Они распространены практически на всей территории Земли, за исключением северных широт. Некоторые виды стали редки или даже находятся на грани исчезновения. Причина – неумеренные преследования человека или уничтожение привычной природной среды.



Кожистая черепаха



Бисса

Морские черепахи

Как ясно из названия, это черепахи, живущие в море. Эти рептилии всю свою жизнь проводят в воде, предпочитая тёплые воды тропических широт. У них более уплощённый панцирь и лапы вместо лап. Морские черепахи нередко достигают гигантских размеров. Например, кожистая черепаха может иметь длину тела около 2 метров и весить более 500 кг!

Морские черепахи – хорошие пловцы, они могут оставаться под водой несколько часов подряд. Но подниматься к поверхности за воздухом им всё же необходимо. Добыча морских черепах – рыбы, ракообразные, медузы, моллюски. **Зелёная черепаха** придерживается вегетарианской диеты и питается только растительной пищей. Маленькие черепашки питаются планктоном или водорослями.

Удивительная особенность морских черепах: морские странники, путешествующие по всему Мировому океану, они всегда приплывают откладывать яйца на тот пляж, где сами родились! Такая привязанность к традициям сейчас играет с рептилиями дурную шутку. Многие пляжи, на которых столетиями

не было никого, кроме черепах, становятся курортными зонами, и это практически обрекает некоторые виды, например, **оливковую черепаху**, на вымирание. Все виды морских черепах сейчас под охраной.

Яйца развиваются в тёплом песке около двух месяцев, затем все черепашки вылупляются в один и тот же день. Инстинкт подсказывает им, что нужно бежать в сторону моря. Но преодолеть полосу прибоя и окунуться в воду первый раз в жизни совсем не просто: масса хищников на земле и в воздухе подстерегает неопытных черепахат.

Бисса встречается в тёплых водах Атлантического и Тихого океанов. Её длина около 80 см, а вес обычно не превышает 50 кг. Как и другие морские черепахи, бисса отличный пловец и кочует в поисках корма на расстояния в несколько сотен километров. Эта черепаха всеядна и питается рыбой, моллюсками, ракообразными, коралловыми губками и водорослями.

Логгерхед называется ещё **большеголовой черепахой**. Хорошо развитые мускулы челюстей делают её голову большой относительно остального тела. Логгерхед достигает в длину около 1 метра и весит от 100 до 200 кг.



ЗМЕИ

Змеи отличаются от большинства других рептилий тем, что у них нет ног. Они передвигаются, извиваясь всем телом, иногда очень быстро. Змеи произошли от древних рептилий, похожих на ящериц, много миллионов лет назад. Но и у многих современных змей сохранились остатки костей конечностей, доказывающие, что их предки обладали ими.

Змеи живут на всех континентах, кроме Антарктиды и некоторых островов (Ирландии, Новой Зеландии). Больше всего видов обитает в тропических широтах. Есть наземные, древесные, подземные и водные виды змей.

Как чувствуют и охотятся змеи

У змей цветное зрение, хотя многие подземные виды совсем слепы.

капюшон кобры

Черношейная кобра

кожа змеи регулярно обновляется

Ты удивишься, но змеи... абсолютно глухи! Поэтому они не могут слышать флейту заклинателя змей: их вводят в транс не звуки музыки, а ритмичные раскачивания факира и движения флейты.

Зато у змей отлично развито обоняние. Всем хорошо знаком дрожащий раздвоенный змеиный язык, который рептилия время от времени высовывает наружу. Многие считают его «ядовитым жалом», но язык не имеет ничего общего с «ядовитостью» змеи. Это хорошо развитый орган обоняния, через который змея получает информацию об окружающей её действительности.

Тело змеи, полностью соприкасающееся с землей или другой поверхностью, тоже своеобразный орган чувств. Змеи обнаруживают добычу или приближающегося хищника по колебаниям земли или другой поверхности, на которой они находятся.

Все змеи – хищники. Охотятся они разными способами. Многие виды заглатывают добычу, широко раскрыв пасть. У змей эластичные челюсти и растягивающиеся рёбра, поэтому они могут проглатывать добычу, которая больше их самих.

Другие змеи, например, **питоны и удавы**, расправляются с добычей, схватив её в свои могучие объятия.

Жертва питона умирает от удушья.

А **гремучая змея** может видеть тепловое излучение жертвы, поэтому находит её даже в темноте. **Древесные**



гадюки, живущие в лесах Африки, маскируются под сучки и веточки, чтобы ввести жертву в заблуждение.

Многие змеи наделены от природы смертельным оружием – ядовитыми зубами. Кусая свою жертву, они вводят в её тело порцию яда, достаточную, чтобы умертвить животное. В Индии и Африке живут змеи, плюющиеся ядом. Это **черношейная кобра** и **индийская** и **ошейниковая кобры**. Они выплёвывают яд на расстояние до двух метров с большой точностью, целясь в глаза.

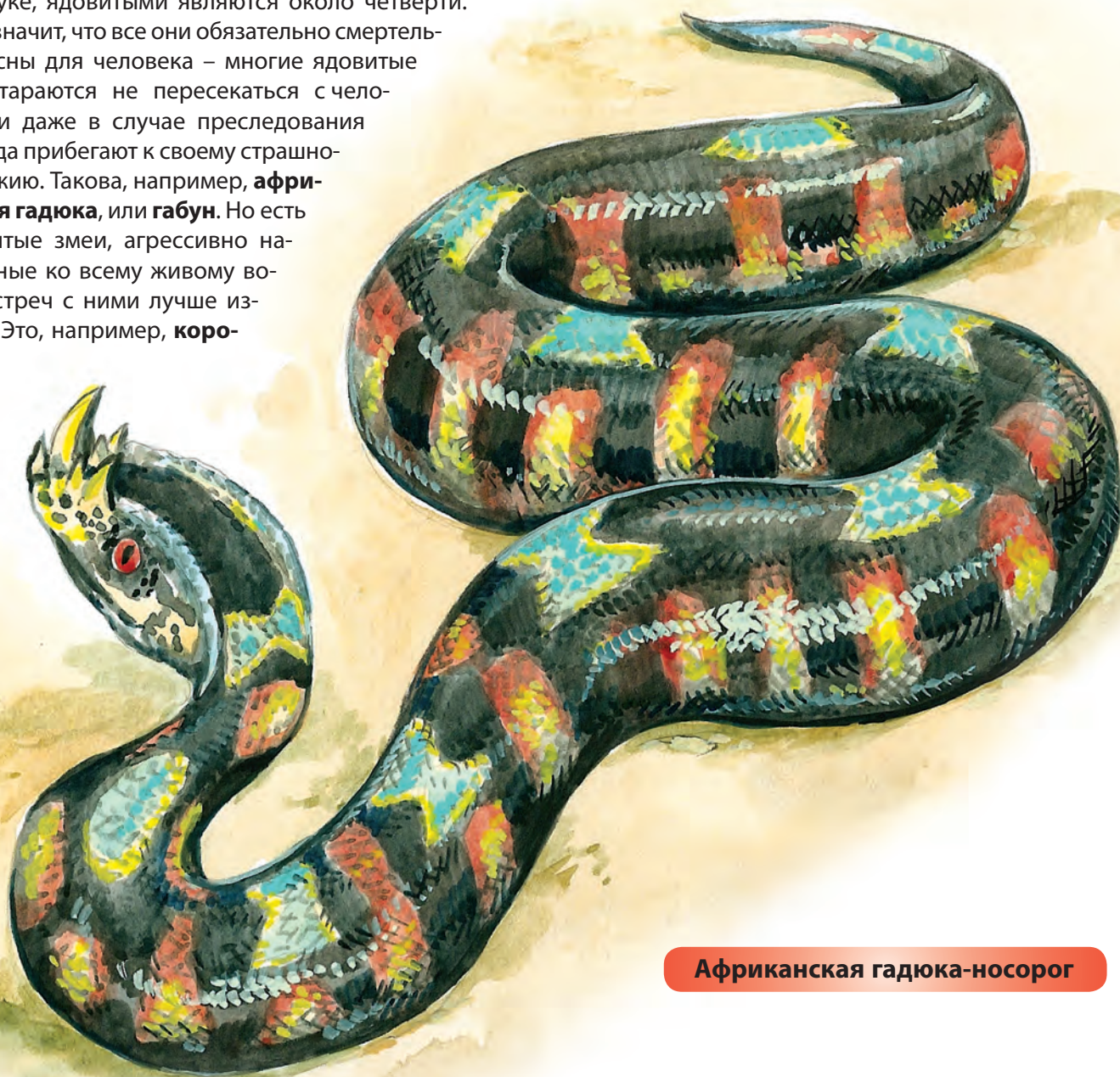
Самые длинные ядовитые зубы (около 5 см) у габонской гадюки, живущей в тропических лесах Африки. Длина самой змеи около 180 см.

Всего среди примерно 2 500 видов змей, известных науке, ядовитыми являются около четверти. Это не значит, что все они обязательно смертельно опасны для человека – многие ядовитые змеи стараются не пересекаться с человеком и даже в случае преследования не всегда прибегают к своему страшному оружию. Такова, например, **африканская гадюка**, или **габун**. Но есть и ядовитые змеи, агрессивно настроенные ко всему живому вокруг. Встреч с ними лучше избегать. Это, например, **коро-**

левская кобра, одного грамма её яда достаточно, чтобы убить 150 человек. От укусов песчаной эфы, распространённой от Западной Африки до Индии, погибает больше людей, чем от укусов любой другой змеи. В Африке из года в год много людей становятся жертвами другой большой и смертоносной змеи – **африканской мамбы**. Очень ядовиты морские змеи, но встречи людей с ними редки.

Как и другие холоднокровные животные, змеи чувствительны к температуре окружающей среды. Чем теплее, тем активнее рептилия. Если температура опускается слишком низко, змея впадает в оцепенение, которое может длиться до наступления тепла.

Большинство видов змей размножаются, откладывая яйца, но есть и живородящие виды.



Африканская гадюка-носорог



Жако, или **африканский серый попугай**, считается самым сообразительным по части воспроизведения человеческой речи. Запоминать и воспроизводить различные звуки (мяуканье кошки, звуки компьютерных игр или слова и предложения) умеют почти все попугаи, но жако способен запомнить более 100 различных предложений. Есть даже мнение, что этот попугай не просто механически воспроизводит то, что запомнил, а понимает смысл некоторых слов и предложений. Жако – долгожитель даже по

При хорошем уходе ара легко приучаются и прекрасно чувствуют себя в неволе. Эти попугаи могут прожить 80–100 лет.

меркам попугаев. При хорошем уходе он способен прожить в неволе около 100 лет.

В тропических лесах Южной Америки встречаются **амазоны**, попугаи, которые по праву делят с жако славу долгожителей (многие виды в неволе доживают до 70–90 лет) и «болтунов». Интересно, что буйная окраска амазонов, состоящая из разноцветных пятен на общем ярко-зелёном фоне, отлично маскирует птиц в их родной среде – джунглях.

К сожалению, многие виды амазонов стали очень редкими. Проблема ещё и в том, что местное население недолюбливает и преследует этих ярких птиц, так как амазоны (как и любые другие попугаи) с удовольствием при случае лакомятся урожаем с плантаций, особенно кукурузой.



Жако

Кубинский амазон



Ара – очень крупные (длиной до 95 см) попугаи с яркой и красивой окраской зелёных, красных, голубых и жёлтых тонов. Участки вокруг глаз и боков головы у них голые. Клюв ара очень

мощный, в зоопарках мира нередки случаи, когда эти попугаи легко, для удовольствия, перекусывали стальные прутья!

В тропических лесах Южной и Центральной Америки живёт 15 видов ара. Как и другим животным, их будущему серьёзно угрожает постоянная вырубка лесов – их родного дома. Самые распространённые виды (их также чаще всего можно увидеть

в зоопарках): **зелёнокрылый ара**, **сине-жёлтый ара** и **красный ара**.

Ара живут стаями, но в каждой стае есть семейные пары, которые создаются раз и навсегда. Излюбленная пища этих попугаев – фрукты; стаи ара частенько совершают разбойничьи набеги на фруктовые плантации.

Маленькие африканские попугаи **неразлучники** очень симпатично окрашены в зелёный цвет с красными, жёлтыми или синими пятнами. Раньше считалось, что если один из пары этих попугаев умрёт, то вторая птица обязательно тоже умрёт от горя. Отсюда и общее название этих попугаев. Но всё же это преувеличение, хотя неразлучники действительно образуют пары раз и навсегда, на всю жизнь. Впрочем,



Красный ара

среди попугаев это распространённое явление.

Основная пища неразлучников – семена растений и различные злаки. Эти попугаи также равнодушны к кукурузе и способны наносить вред посадкам в тех местах, где они широко распространены.

Среди попугаев не так много умелых строителей гнёзд, но неразлучники (вместе с **калитой** из Южной Америки) как раз могут считаться таковыми. Правда, иногда неразлучники, несмотря на свои незаурядные строительные способности, предпочитают селиться в пустых гнёздах других птиц, например, в «многоквартирных домах» африканских ткачиков.

Собирая материал для гнезда, неразлучники переносят его под плотными перьями на спине. Так же транспортируют «стройматериалы» и другие попугаи, **висячие**, обитающие в Азии. Висячими их прозвали за необычную привычку спать вниз головой, вися на одной лапе. Эти попугаи питаются фруктами и цветочным нектаром.



Неразлучник Фишера



СУМЧАТЫЕ КУНИЦЫ

Этих проворных зверьков ещё часто именуют **сумчатыми кошками**, или **кволлами**. Конечно, к настоящим куницам или кошкам эти



Сумчатая куница

лии кошек это были одни из главных хищников континента, но сейчас все шесть видов **сумчатых куниц** борются за выживание.

Сумчатые куницы хорошо лазают по деревьям и отвесным скалам, но чаще их можно встретить на земле. Днём они отдыхают в разных естественных укрытиях: расщелинах в скалах, норах, дуплах деревьев, а ночью выходят на охоту. Крупные виды куниц могут справиться с кроликом или курочкой из курятника, зверьки поменьше довольствуются мелкими млекопитающими.

Потомство у сумчатых куниц появляется в мае,

животные не имеют никакого отношения. Размеры сумчатых куниц варьируются от 25 до 75 см, плюс длинный и пушистый хвост. До появления в Австра-

после примерно трёхнедельной беременности. Малыши проводят в сумке матери 1–2 месяца, а потом ещё некоторое время живут в гнезде.

ТАСМАНСКИЙ ДЬЯВОЛ

Тасманский, или **сумчатый**, **дьявол** – самый крупный сумчатый хищник, размерами со среднюю, хорошо упитанную собаку. Своё имя этот зверь получил за устрашающую внешность и довольно агрессивный нрав.

Сумчатый дьявол очень массивного, немного неуклюжего телосложения. У него сильные мускулистые лапы, тяжёлая голова и очень мощные челюсти, способные прокусить всё, что угодно. Общий окрас чёрный, с белой полосой на груди, хвост и уши голые и розовые. В хвосте у сумчатого дьявола откладываются запасы жира.

Раньше тасманский дьявол водился и в Австралии, но человек истребил его там. Теперь его распространение ограничено Тасманией. Одно время сум-

Тасманский дьявол – очень прожорливое существо, съедающее в день пищи около 1/6 части от собственного веса.

чатый дьявол стоял на грани полного исчезновения, но вовремя принятые меры позволили сохранить этого необычного зверя.

Тасманский дьявол всеяден. Он может нападать на животных разного размера, от овцы до лягушки, но чаще всего он питается падалью. Его не смущает степень разложения мёртвого животного, и чаще всего он поедает труп целиком, вместе со шкурой и костями. Тасманский дьявол ведёт ночной образ жизни. Умеет карабкаться по деревьям и плавать.

Сумчатый дьявол издаёт большое количество устрашающих звуков: от монотонного рычания и глухого «покашливания» до жутких пронзительных криков, создавших ему дурную репутацию. Несмотря на свой мрачный «имидж», сумчатый дьявол хорошо приручается и становится послушным и преданным домашним животным.



Тасманский дьявол

ВЫМЕРШИЙ ВОЛК

Раньше в Австралии и Тасмании был широко распространён **сумчатый волк**. Это был самый крупный хищник среди сумчатых. Он был похож на крупную собаку с очень широко открывающейся зубастой пастью. Особое строение задних ног позволяло ему и бегать на четырех ногах, и скакать на задних, как кенгуру. На спине у хищника было несколько поперечных бурых полос.

Сумчатый волк охотился на средних по размерам млекопитающих. Когда колонисты завезли овец, эти животные тоже вошли в рацион хищника. Это навлекло на сумчатого волка гнев фермеров, и начался бесконтрольный отстрел животного, поощрявшийся правительством. Одновременно на популяцию сумчатого волка обрушилась эпидемия, сильно повлиявшая на общую численность. К концу 30-х годов XX века были убиты последние животные в природе. В это же время от старости скончались экземпляры, содержащиеся в зоопарке. Существует маленькая надежда, что сумчатый волк сохранился в труднодоступных горных районах Тасмании, однако никаких достоверных свидетельств тому нет.



Сумчатый волк



Шимпанзе

Считается, что генетически шимпанзе самый близкий родственник человека. Эта крупная обезьяна на ростом до 170 см весит 50–80 кг. Несмотря на габариты, сравнимые с человеком небольшого роста и веса, шимпанзе очень силен и при схватке один на один шансов против него не будет даже у очень сильного мужчины.

Тело у шимпанзе мускулистое, коренастое, покрытое чёрными волосами. Лицо безволосое, покрытое морщинистой кожей телесного цвета. Передние

конечности длиннее задних. Шимпанзе может ходить на ногах, как человек, но всё же передвижение на всех четырёх конечностях для него более естественно.

Места обитания шимпанзе – саванны и тропические леса Центральной Африки. Эти обезьяны живут группами, в среднем насчитывающими 20 животных. Глава группы – взрослый самец. У каждой группы есть своя территория, охраняемая её членами от вторжения чужаков. Внутри коллектива царит строгая иерархия. Постоянных семейных пар у шимпанзе нет.

Шимпанзе активны днём.



Группа кочует по своей территории в поисках пропитания. Их меню очень разнообразно и может состоять из различных частей растений – плодов, листьев, цветков и почек, муравьёв и термитов, птичьих яиц, рыбы, других небольших животных. Иногда голодные обезьяны сообща охотятся на крупную дичь – диких свиней, других обезьян или газелей. На ночь шимпанзе укладываются спать в гнёздах из листьев и травы на деревьях.

Шимпанзе очень общительные обезьяны. Их набор звуков включает в себя ворчание, лай, рёв, смех и слегка истерические

крики. Кроме того, у шимпанзе очень разнообразная мимика и жестикуляция, которую часто легко понять, потому что она напоминает мимику человека. Напри-

В общении между собой шимпанзе используют более 30 различных звуков.

мер, выражение доброжелательности (улыбка, поцелуи), состояние встревоженности (озадаченный взгляд) и некоторые другие состояния обезьяны будут понятны любому человеку, даже незнакомому с повадками шимпанзе. Перебирание шерсти у товарища означает дружеские чувства. Но внутри группы часто случаются и ссоры, которые могут заканчиваться серьёзными драками.

Шимпанзе часто используют в природных условиях различные предметы. При нападении врага, например, леопарда, группа шимпанзе может закидать его камнями. В драке друг с другом обезьяны вполне могут применить палку. Чтобы разбить твёрдый орех, шимпанзе использует острый камень, а ветка с листьями может быть «веером» или «мочалкой». В зоопарках шимпанзе поражают посетителей своей недюжинной сообразительностью, решая различные задания; их интеллект сравним с умом ребёнка. Обезьяны могут обучиться каким-то поступкам или привычкам, переняв их у человека. Это касается и вредных привычек, например, курения.

Шимпанзе легко приручаются и хорошо идут на контакт с человеком, но они легко возбудимы и подвержены частым перепадам настроения. Самцы на старости лет часто становятся угрюмыми и агрессивными.

Беременность у самки длится около 8 месяцев. Рождается единственный малыш, которого мать носит сначала на животе, а потом на спине. От грудного вскармливания его отлучают примерно через 4 года, а половая зрелость наступает в возрасте 6–10 лет. В неволе шимпанзе доживают до 50 лет.

Хотя шимпанзе довольно распространены в некоторых районах своего обитания, их численность всё же сокращается. Причиной тому является браконьерство и ведущаяся вырубка лесов.



Шимпанзе



СЕМЕЙСТВО МЕДВЕЖЬИ

В семейство медвежьи входят крупные всеядные хищники, имеющие схожий внешний вид. У них обычно коренастое телосложение, высокая холка, крупная голова с небольшими глазами, длинные невяжные когти. Самцы немного крупнее самок. Медведи (за редким исключением) хорошо лазают по деревьям и плавают.

Медведи встречаются в самых разных климатических зонах, от тропических влажных лесов и гор до полярных льдов. Правда, повсеместное преследование человеком существенно сократило область обитания медведей. Сейчас многие виды даже занесены в Красную Книгу.

БЕЛЫЙ МЕДВЕДЬ

Познакомьтесь с самым большим хищником на планете – белым медведем. Самые крупные экземпляры (самцы, так как они крупнее самок) имеют длину тела 3 метра, а их вес может достигать 1 тонны! Но обычные размеры самцов белых медведей всё же меньше: 2–2,5 метра в длину (рост в холке – около 1,5 метра) при весе 400–600 кг. Самки обычно весят почти в два раза меньше.

Нетрудно догадаться, почему этот медведь назван белым – в любое время года его густая и плотная шуба белого или желтоватого цвета, под цвет окружающих льдов. Маскирующая окраска позволяет охотящемуся

Белый медведь



медведю оставаться незамеченным до самого последнего момента. Интересно, что сообразительный хищник, чтобы его не обнаружила добыча, прикрывает лапой чёрный нос. Шерстью покрыты даже подушечки лап. Лапы у белого медведя очень широкие, чтобы не проваливаться в рыхлом снегу, и по сравнению с другими медведями, длинная шея.

Полярный странник

Белые медведи нечасто живут на материке, они кочуют вместе с полярными арктическими льдами: летом они движутся за дрейфующими льдами в направлении Северного полюса, а зимой добираются до материка или прибрежных островов. Можно сказать, что у белого медведя нет дома, большую часть жизни он проводит в беспрестанном путешествии на дрейфующих льдах. Путешествия эти обычно проходят в одиночку: как большинство хищников, белый медведь не любит компании себе подобных.

Этот хищник отлично чувствует себя в ледяной полярной воде и проводит в ней много времени. От холода его спасает непромокаемая шерсть и толстый (около 10 см) слой подкожного жира. Несмотря на солидные размеры, белый медведь проворен и в воде, и на суше. Из органов чувств у него особенно развито обоняние и зрение. Хищник может учуять слабый запах жертвы за несколько километров.

На кого же охотится самый большой хищник? Обычно жертвами белого медведя становятся тюлени (морские зайцы, нерпы) или молодняк крупных морских животных: моржей, белух и нарвалов. Зверь осторожно подкрадывается к своей добыче, иногда с суши, иногда из воды. Обычно, если белый медведь не очень голоден, он съедает только шкуру и слой сала убитого животного, а остальное оставляет, на радость песцам и другим любителям падали.

Кстати, голодный белый медведь и сам не прочь поест падаль, ведь в холодном арктическом воздухе она хорошо сохраняется. В зоне тундры хищник не брезгует и маленькими леммингами, а также доступным растительным кормом: ягодами и мхами.

Кожа у белого медведя тёмного, почти чёрного цвета, это способствует наименьшей теплоотдаче в условиях полярного холода.

За один раз белый медведь может съесть больше 20 кг пищи, но в то же время он может ничего не есть около месяца.

Путешествуя во льдах, медведь ищет морских животных, попавших в ледяной плен. Таким не будет пощады. Белый медведь достаточно силён, чтобы справиться даже с крупной косаткой. Хищник охотится в одиночку, но если добычи достаточно, то вокруг неё может собраться до 10 животных. Причём они не будут выказывать агрессии друг другу.

Малыши в снегу

Маленькие белые медвежата растут в суровых условиях. Их мамы выкапывают берлоги прямо в снегу. После беременности, длящейся 230–250 дней, в самый разгар арктической зимы на свет появляются беспомощные детёныши, обычно один-два. Им предстоит провести с матерью около полутора лет – лишь потом молодые медведи станут самостоятельными.

Следующее потомство у самки появится только спустя два-три года. Самцы не принимают участия в судьбе маленьких медвежат и даже могут загрызть и съесть детёныша.

в такой шубе не холодно даже за полярным кругом

широкие лапы для ходьбы по снегу и льду





ДРУГИЕ МАЛЫЕ КОШКИ

Малые кошки (так называется подсемейство семейства кошачьих) распространены по всему свету. Много видов населяет Южную Америку.

Среди них **оцелот** – грациозная кошка средних размеров с очень красивым узором пятен и полосок на шкуре. Она водится в лесах Центральной и Южной Америки. Её размеры в длину – около 1 метра, вес – 8–12 кг.

Оцелоты не только хорошо лазают по деревьям, но и отлично плавают. Охотится в сумерках и ночью на оленей, лесных свиней, обезьян, змей, грызунов, птиц и пресмыкающихся. Численность оцелота невелика из-за ведущейся на него охоты. Его ценный мех остаётся предметом вождения многих, готовых ради своей прихоти лишить жизни великолепное животное.

Всё вышесказанное относится и к **онцилле**, или **малой пятнистой кошке**. Её великолепный мех сослужил самому животному дурную славу: его численность постоянно уменьшается от ведущейся на него охоты.

Несмотря на небольшие размеры и кажущийся безобидный вид, онцилла очень агрессивна и, не задумываясь, вступает в схватку с соперником, который больше её. Нередки случаи стычек онциллы с другими кошками, в которых она часто выходит победителем.

Американская кошка, или **марги**, населяет леса Мексики, Центральной Америки и восток Южной Америки. Внешне она похожа на оцелота небольших размеров с очень длинным хвостом.

Марги знаменита своим умением карабкаться по деревьям головой вниз. Ей могут позавидовать все другие кошки – ведь они так не умеют! Интересно, что американская кошка активна днём, а не ночью, как большинство её собратьев. Много времени она проводит на деревьях. В помёте у марги обычно только один котёнок.

Ягуарунди больше похожа на представителя куньих или виверровых, чем кошачьих: у неё необыкновенно вытянутое тело и короткие лапы, длинный тонкий хвост. Она населяет разнообразные ландшафты от юга США до Аргентины и Уругвая. Её мех не имеет ценности, поэтому ягуарунди счастливым образом избежала истребления охотниками. Её добыча – мелкие млекопитающие, птицы, рыба и насекомые. Иногда эта кошка наносит визиты в курятники, за что её очень не любят сельские жители.

Молодые ягуарунди хорошо приручаются и вполне способны заменить обычную домашнюю кошку.

Другие кошки, обитающие в Новом Свете: **кодкод**, **кошка Жоффруа**, **пампасовая кошка**, **андская кошка**.

Малые кошки Старого Света населяют жаркие пустыни (**барханная кошка**) и суровые таёжные леса (**дальневосточный кот**), тропические леса (**бенгальская кошка**) и засушливые степи (**манул**).

Манула иногда называют палассов кот, в честь учёного Петра Паласса, который впервые описал этот вид.

Манул чем-то напоминает персидскую домашнюю кошку: у него приплюснутая морда, роскошная длинная шерсть и «баки». Однако его характер, как и подобает дикому хищнику, ничем не напоминает медлительного «перса»: манул смел, агрессивен и независим.



Оцелот

В своих родных степях и горных районах Азии этот кот охотится на разную дичь, чаще всего пищу, зайцев и птиц. Он хорошо лазит по скалам и, как настоящий кот, умеет хорошо и далеко прыгать.

В России манул встречается на территории Тувы, Алтая, Бурятии. Везде редок.

Бенгальская кошка широко распространена в восточной части Азии, от Дальнего Востока до Индии и Индонезии. По размерам она не отличается от домашней кошки, но имеет красивый узор из пятен и полосок на шкурке.

Бенгальская кошка выбирает места обитания поближе к воде и подальше от поселений человека. Она питается мышевидными грызунами, зайцами, птицами, рыбой и насекомыми. Днём кошка спит в дуплах деревьев и норах, а ночью выходит на охоту.

Другие кошки: **золотистая азиатская кошка, золотистая африканская кошка, суматранская, или плоскоголовая кошка, рыбная азиатская кошка, черноногая кошка, лесной кот, или хаус.**



Бенгальская кошка

Ягуарунди

Манул



Лошади и тапиры, зебры и носороги – есть ли у этих животных, объединённых в один отряд, что-то общее? Оказывается, есть. Это строение ног. У них непарное количество пальцев (один или три) на ногах, отсюда и название отряда. У лошадей, ослов и зебр на ногах по одному пальцу, превратившемуся с течением времени в копыто. У носорогов по три пальца на ногах. Столько же пальцев и у тапиров, правда, только на задних конечностях, на передних у тапиров по 4 пальца.

Непарнокопытные – мирные вегетарианцы. Но их предками были древние хищные животные. Как это ни удивительно, но носороги, выглядящие живыми ископаемыми, самое молодое семейство в отряде. И тапиры, и лошади значительно старше носорогов.

Многие виды непарнокопытных находятся под угрозой исчезновения. В недавнем прошлом человек полностью истребил **зебру кваггу** и **тарпана** (дикую лошадь). На грани выживания балансируют несколько видов носорогов и тапиров, чудом удалось сохранить в природе **дикую лошадь Пржевальского**.

ТАПИРЫ

Экзотические травоядные, тапиры, имеют необычный и немного смешной облик. У них упитанное, массивное тело, довольно короткие ноги. Крупная голова заканчивается забавным хоботком: сросшимися носом

Равнинный тапир



и верхней губой. Этот хоботок очень подвижен, с его помощью животное находит пищу и воспринимает запахи. На пальцах имеются копытца.

Тапиры довольно крупные животные. Они могут достигать размеров до 2 метров в длину. Высота в холке около 1 метра, вес колеблется между 100–300 кг. Окраска однотонная, только чепрачный тапир как будто носит смешной белый подгузник.

Тапиры любят влажные тропические леса и живут рядом с водоёмами. Три вида тапиров – **равнинный, горный и центральноамериканский** – живут в Южной и Центральной Америке, а **чепрачный тапир** обитает в юго-восточной Азии. Тапиры передвигаются неуклюжей рысью, но пусть

Чепрачный тапир



грива на холке



нос-хоботок

эта внешняя неуклюжесть не вводит в заблуждение. Это отличные ходоки, а также пловцы. В случае опасности тапир ищет спасения в воде, но это не всегда помогает, ведь ягуар, главный враг южноамериканских тапиров, сам отличный пловец. В воде тапиры поедают водоросли и другую водную растительность. На суше они питаются травой, листьями, плодами и ягодами.

Предки современных тапиров жили на Земле 55 миллионов лет назад.

Тапир ведёт ночной образ жизни. У него плохое зрение, но отличный слух и обоняние. Беременность длится долго, больше года. Рождается всегда только один детёныш. Если тапиру посчастливится уберечься от многочисленных врагов, он может дожить до 30 лет в природных условиях.

Все взрослые тапиры имеют однотонную окраску, но их дети имеют на своей шкурке защитный узор из пятен и полосок, имитирующий игру света в лесу.

К сожалению, в настоящее время все виды тапиров находятся под угрозой исчезновения. Это довольно осторожные животные, которые покидают освоенные места, если там становится небезопасно или слишком шумно, и уходят в более дикую местность. Проблема в том, что диких местностей с каждым годом остаётся на нашей планете всё меньше. Кроме того, человек преследует тапиров из-за вкусного мяса и прочной шкуры. А ведь есть ещё и естественные враги: крокодилы, тигры, ягуары... Будущее этих необычных созданий находится под вопросом.