

УДК 7.03(100)
ББК 85(0)
В67

Зав. редакцией Ю. Данник
Автор-составитель Г. Артюшин
Дизайн макета Л. Ковальчук
Оформление обложки А. Закопайко
Верстка А. Грених
Ответственный редактор О. Зубкова
Технический редактор Т. Тимошина
Бильд-редактор А. Русакова
Корректор Е. Перфильева

Паола Волкова

В67 Мировая художественная культура / Автор-составитель Г. Артюшин — Москва: АСТ, 2019. — 255, [1] с.: ил. — (Большая историческая библиотека).

ISBN 978-5-17-116961-9

Перед вами не просто атлас, а путеводитель по истории искусства. Вы сможете почерпнуть из него занимательную информацию о мировой живописи, скульптуре и графике с момента появления человека до настоящего времени. Поразительно удобная для восприятия структура атласа поможет не только разобраться в море событий, связанных с зарождением искусства на протяжении столетий, но и запомнить ход формирования эпох, в которых творили свои шедевры мастера прошлого.

УДК 7.03(100)
ББК 85(0)

ISBN 978-5-17-116961-9

© Оформление. ООО «Издательство АСТ», 2019
© Волкова П., наследники, текст, 2015

Предисловие

«Для него цвет — это все, это возможность передать все нюансы своего отношения к предмету изображения. Он пишет в одном из писем: «Я никогда не думал, какого рода преступление можно совершить при помощи синего и зеленого». Для него цвет — это такая активность воздействия, что именно о цвете он больше всего заботится, цветом своих вещей он более всего занят. И не только цветом. Для него цвет сам по себе является психологическим, образным, эмоциональным средством передачи своих впечатлений о природе, о мире. Если у импрессионистов сюжет, или драматургическое действие, которое происходит в картине, ослабевает, то у Винсента Ван Гога все-таки всегда в картинах присутствует рассказ. В этом он придерживается принятых жанров живописи: это пейзажи, это жанровые картины, это портреты и натюрморты».*

В основу этого атласа легли книги и материалы из лекций Паолы Волковой — историка культуры и искусствоведа. Автор-составитель атласа в своей работе был вдохновлен лекциями Паолы Волко-

вой. В статьях, расположенных в хронологическом порядке, читатели найдут информацию о шедеврах мировой культуры и художниках, скульпторах и графиках, создавших и донесших до нас свои произведения. Здесь вся история искусства — от возникновения первых ритуальных статуэток, включая период мезолита, и века Великого переселения народов до наших дней. В книге описываются предпосылки возникновения того или иного направления в искусстве, что является необходимым для комплексного понимания происходящего в мировой культуре. Об этом говорила и сама Паола в своих лекциях. По мнению искусствоведа, многие художники в своих работах реализовывали амбиции и волю заказчиков. Они работали на политиков, религиозных деятелей, купцов, меценатов, желающих оставить память о себе и своих делах. Благодаря Волковой читатель может представить, какие мысли и эмоции волновали живописцев при написании своих шедевров. Так давайте же вместе окунемся в мир всего того прекрасного, что оставили нам творцы.

* Паола Волкова «Мост через Бездну».

Ученые до сих пор обсуждают вопрос, связанный с появлением искусства. Существуют сомнения в способности древних людей изготавливать статуэтки из камня или кости. В связи с этим скептики датируют появление первой скульптуры 38-м тысячелетием до нашей эры. Этим периодом датируется скульптура в виде фигурки человека с головой льва, найденная в Германии.



Возникнув в эпоху среднего палеолита, первобытное искусство достигло расцвета в верхнем палеолите, около 40 тыс. лет назад, и могло быть социальным продуктом общества, воплощавшим новую ступень освоения действительности. Появление искусства связывают с играми, ритуалами и обрядами, в том числе обусловленными мифологическими-магическими представлениями.

Время неандертальцев. Несмотря на то что в настоящее время ученые не считают неандертальцев непосредственными предками современного человека, многие элементы культуры появились именно тогда. Считается, что именно в эту эпоху появляются музыка и наскальная живопись, мифология и религиозная магия, медицина и звуковая речь.



☛ Неандерталец. Иллюстрация из книги по биологии. XX в.

☞ Венера Виллендорфская. Граветтская культура. Австрия. Около 25 тыс. лет до н. э.

300 — 30 тыс. лет до н. э.

300 — 30 тыс. до н. э.

Появились первые произведения искусства в период среднего палеолита одновременно с появлением человека современного типа. Искусство того времени было представлено первобытной музыкой, танцами, песнями и обрядами, а также геоглифами — изображениями на поверхности земли, дендроглифами — изображениями на коре деревьев и изображениями на шкурах животных.

☞ Венера из Тан-Тана. Марокко.

☞☞ Наскальные рисунки в пещере Альтамира. Испания.

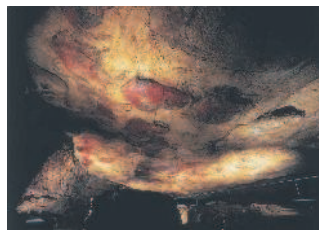
300 тыс. лет до н. э.

Появилось изобразительное искусство. На территории Марокко найдена скульптура, считающаяся древнейшей. Скульптура представляет собой шестисантиметровую фигурку женщины. Фигурка считается образцом так называемых «палеолитических венер».



15 тыс. лет до н. э.

Появление рисунков полихромной каменной живописи в пещере Испании с эпохи верхнего палеолита (Солютрейская культура). Рисунки представляют изображения бизон, лошадей, кабанов, отпечатки ладоней и др. Рисунки выполнены не только пальцами рук, но и специальными приспособлениями, сделанными первобытными людьми. Древние художники использовали естественные контуры стены для создания трехмерного эффекта.



III—II тысячелетия до н. э.

Появление дольменов (от брет. taol maep — каменный стол) — древние погребальные и культовые сооружения, относящиеся к категории мегалитов (то есть к сооружениям, сложенным из больших камней). Основной функцией дольменов всех типов является погребальная, что подтверждено археологическими исследованиями.



☛ Один из самых древних дольменов, известных в Валенсии-де-Алькантара, Испания. IV-III тыс.

Одно из важных достижений бронзового века – появление металлургии и металлообработки. Это явление относится к последнему этапу бронзового века.



☛ Топор. Бронзовый век.

В искусстве этого времени впервые удается проследить яркие сюжеты, связанные с мифологией древних народов, в частности индоевропейских. Образы древнего искусства становятся своеобразным «изобразительным языком», знаковой системой, понятной родственным группам населения. Особенно ярко эта особенность древнего искусства проявляется в орнаменте и в первую очередь в традициях орнаментации керамики.



☛ Львиные ворота. Микены. Греция.

Наравне с предметами из бронзы начинают появляться предметы из железа. С этим связано все большее развитие производства. Как следствие такого развития, произошел переход от пастушеских племен к кочевому скотоводству. Но не все племена занимались скотоводством. Жизнь многих племен основывалась прежде всего на земледелии.

3400–3200 годы до н.э.

IV тыс. до н. э.

Начало строительства курганов для захоронений людей. Вместе с погребенными в могилу клали множество разнообразных вещей, в том числе ценные украшения и утварь. Археологические находки, связанные с раскопками курганов, наглядно демонстрируют не только статус погребаемых лиц, но и культурные особенности народов, к которым они принадлежали.



☛ Бру-на-Бойн — комплекс из сорока могильных курганов в Ирландии, расположенный в долине реки Бойн, приблизительно в 40 км к северу от Дублина

3000–1000 гг. до н. э.

Возникновение цивилизаций бронзового века. Этот период характеризуется прежде всего тем, что в изображениях, создаваемых художниками, постепенно исчезает образ животного. Основным объектом для изобразительно-искусства становятся геометрические фигуры.



☛ Пифос из Филакопи, остров Милос. Греция. 1650–1100 гг. до н. э.

III–II тыс. — нач. I тыс. до н. э.

Появление мегалитов и свайных построек; изображения стали передавать отвлеченные понятия, сформировались многие виды декоративно-прикладного искусства (керамика, обработка металла, ткачество; широко распространилось связанное с ними искусство орнамента).



☛ Диск из Небры. Германия. Около 1600 г. до н. э.

3400–3200 гг. до н. э.

Появление иероглифов в Древнем Египте.

Древние египтяне называли их «мджу нетжер», что означало «божественные слова». Первые знаки иероглифического письма Древнего Египта были найдены на украшениях и посуде, изготовленной из слоновой кости, керамических сосудов и глиняных оттисков. Датируются знаки додинастическим периодом правления.



☛ Палетка Нармера — один из древнейших памятников египетской письменности.



☛ Скифский сосуд из кургана Куль-Оба под Керчью. Россия. Середина IV в. до н.э.

Для скифской культуры характерны изделия из бронзы: топоры, кинжалы, наконечники копий, ритуальные сосуды, застежки, пояса, пряжки, браслеты, серьги, кольца, обручи, нашивные бляшки. В тот период уже были освоены все техники обработки металла: ковка, литье, чеканка и гравировка. Изделия из бронзы покрывали орнаменты и изображения. В основном изображались животные, которые имели сакральный смысл.

Основной особенностью скифского искусства является «звериный стиль», в основном изображались хищники: львы, пантеры, тигры, барсы, орлы. Реже — кабаны, рыбы, бараны, быки, олени. Большую роль в скифской культуре играли образы фантастических животных, таких как грифон, держащий в клюве голову оленя, рогатый волк, горный козел с клювом, кабан с когтистыми лапами, крылатый тигр с птичьей головой.



☛ Золотая бляха для пояса в виде фантастического оленя. V в. до н.э.

☛ Золотой гребень с изображением сражающихся скифов из кургана Солоха в Приднепровье. Украина. IV в. до н.э.

Скифская культура относится к индоевропейским по происхождению племенам, обитавшим в VII–II вв. до н. э. в степных районах Северного Причерноморья, между реками Днестр и Дон. Скифами также условно называли родственные им полукочевые племена, занимавшие территорию степей от Евразии до Забайкалья и Северного Китая.



IV тыс. до н. э.

IV тыс. до н. э.

Первые бронзовые, позолоченные и золотые барельефные и горельефные бляшки датируются этим временем. Несмотря на то что они носили прикладной характер, найденные в могилах или в курганах бляшки из благородных металлов воспринимаются как самостоятельные произведения искусства. Обычно они крепились к одежде или были частью другого предмета быта.



☛ Бронзовая пантера. Курган Аржан. Тува. Россия. IX–VIII вв. до н. э.

XIII–IX вв. до н. э.

Возникновение скифско-сибирского стиля, особой манеры исполнения изображений животных. Широко представленная в культурах позднего бронзового и раннего железного века евразийских степей, включая и территорию Южной Сибири.

VI в. до н. э.

Появление в скифской культуре орнамента в виде благородного оленя в определенных, строго выдержанных позах. Это изображение появляется на бляшках, ножнах и прочих украшениях той эпохи. Изображение оленя имеет специфическую форму рогов, ног, морды, пасти, глаз, хвоста, отличается от прочих степенью рельефности.



☛ Бляха в форме оленя. Скифская культура. VI в. до н. э.

Конец V в. до н. э.

Возникают свидетельства об оседлости части скифского населения — появляются поселения по берегам Днепра, на морском побережье и создается ремесленный и торговый центр на Каменском городище. Растет количество курганов и среди них выделяются царские курганы, дающие представление о расцвете скифской культуры.

☛ Археологические раскопки на месте древних скифских погребений пазырыкской культуры на реке Ак-Алаха, где была найдена мумия шамана, плато Укок, Алтай. Россия.



Интересным культурным наследием древних египтян является пантеон богов. В него включены боги, богини, обожествленные понятия, чудовища, основные символы и фетиши древнеегипетской религии. Культы местных божеств зародились с доисторической древности в форме тотемизма и существовали в Древнем Египте на протяжении тысячелетий, исчезнув вместе с исчезновением древнеегипетской религии.



☞ Пектораль в форме скарабея. Гробница Тутанхамона. 1361–1352 гг. до н. э.

Цивилизация Древнего Египта, возникшая около 4000 лет до н. э., была одной из древнейших в мире. В эту эпоху древние египтяне умели делать из драгоценных металлов ювелирные украшения тонкой работы, появилась письменность, постепенно стали накапливаться научные знания. Благоприятные естественные условия реки Нил и ее дельты позволили сформироваться цивилизации, подарившей миру одно из чудес света – египетские пирамиды.



☞ Известный Карнакский храмовый комплекс Амона Ра в Луксоре, Египет

Древнеегипетская архитектура отличается условностью и однообразием. Это было связано с тем, что добыча камня и его обработка находились в руках государства, методы работы не менялись на протяжении 3500 лет. Все архитектурные сооружения строились по одним и тем же принципам. Изолированность египетской цивилизации привела к тому, что в древнем государстве отсутствовала конкуренция в архитектуре, которая оказала бы благотворное влияние на ее развитие, как, например, в Европе.

III тыс. до н. э.

V тыс. лет до н. э.

Был изобретен гончарный круг — работая по принципу инерции, это устройство позволило облегчить формирование посуды и керамических изделий правильной формы, а также повысить производительность труда. С его помощью созданы великолепные произведения гончарного искусства начиная с железного века и по сей день.

☞ Гончарный круг.



IV тыс. лет до н. э.

Появление обряда мумификации. Тело подвергалось специальной химической обработке, в результате которой прекращались процессы разложения тканей. Древние египтяне придерживались сложного набора погребальных ритуалов, которые, по их мнению, были необходимы для обеспечения бессмертия души после смерти тела.



☞ Бог Анубис готовит мумию Сеннеджем. Гробница Сеннеджем, Дейр аль-Бахри. Египет. 1306–1290 гг. до н. э.

Около 2630–2612 гг. до н. э.

Строительство пирамид. Египетские пирамиды — величайшие архитектурные памятники Древнего Египта, среди которых одно из семи чудес света. Слово «пирамида» — греческое, означает многогранник. Служили местом погребения фараонов.

☞ Пирамиды Гизы. Египет.



III тыс. до н. э.

Папирус — писчий материал, в древности распространенный в Египте, а позднее — на всем пространстве античного мира. Для изготовления папируса использовалось одноименное водно-болотное растение (*Cyperus papyrus*), принадлежащее семейству осоковых. Был в употреблении до XII века, вплоть до вытеснения бумагой.



☞ Папирус Ритуал взвешивания сердца. Книга мертвых (Книга Ани). 1275 г. до н. э.

Многие традиции изживают себя в эпоху Нового царства. Гробницы перекочевывают в пещеры. Они представляют собой тщательно скрытые тайники. Стены помещений расписаны сценами, относящимися главным образом к заупокойному культу. Начинает развиваться архитектура храмов.



В период Нового царства складывается новый тип храмового сооружения — священная аллея процессий. От Луксора к Карнаку вела длинная прямая дорога — аллея сфинксов. Она вела к пилонам — превратным башням храма. Перед пилонами возвышалась пара обелисков, огромные статуи фараона и деревянные мачты с пестрыми флагами.

☉ Погребальная камера гробницы Тутанхамона, XIV до н.э., Дейр-эль-Бахри, Долина царей. Египет.



Жрецы становятся самостоятельной политической силой, которая могла поспорить с властью фараонов. Поэтому для утверждения своей божественной власти фараоны вновь ведут грандиозное строительство. Главным архитектурным достоянием стали не могилы царей, а храмы, посвященные Амону.

☉ Храм Амона-Ра, Луксор, пилон Рамсеса II (XIII в. до н. э.).

Конец XV в. до н.э.

Конец XV в. до н.э.

Строительство колонн храма в Луксоре. Колонны были элементами гипостильного зала храма. 32 колонны, выполненные в виде связок лотоса, проходили через весь храм вытянутый с севера на юг.



☉ Вид на колоннаду Карнакского храма. Луксор, Египет

Конец XV в. до н.э.

Колоссы Аменхотеп III. Две статуи изображают сидящего Аменхотеп III. Его руки положены на колени, а взгляд обращен на восток к реке и восходящему солнцу. Две меньшие фигуры вырезаны на передней части трона вдоль его ног. Это его жена Тия и мать Мутемуйя. Боковые панели отображают бога Нила Хапи.

☉ Колоссы Мемнона — две массивные каменные статуи фараона Аменхотеп III. Луксор. Египет.



Конец XV в. до н.э.

Аллея сфинксов в Луксоре. Первоначально сфинксы строились с головой барана и телом льва — священных животных бога Амона. Во времена XX династии они были заменены сфинксами с человеческими головами.



☉ Аллея сфинксов в Луксоре. Египет.

Около 1351—1334 до н.э.

Создан бюст царицы Нефертити. Одно из самых известных произведений периода Нового времени. Является скульптурным портретом супруги царя Эхнатона. Выполнен из мягкого пористого известняка.



☉ Бюст царицы Нефертити.

О великой Троянской войне, продолжавшейся десять лет, рассказано в «Илиаде». Генрих Шлиман обнаружил останки Трои на побережье Малой Азии. Основываясь на легендах и сказаниях, Шлиман провел археологические раскопки и обнаружил погребенные сокровища Трои. Клад оценивался в 1 миллион франков и включал 8833 предмета, из которых объемными были всего 83. Остальные представляли собой маленькие металлические



листочки, звездочки, кольца и пуговицы из золота, фрагменты ожерелий и диадем.



☉ Золотая булавка. «Клад Приама». Сер. III тыс. до н.э.

☉ Пронизь в виде четырех спиралей. «Клад Приама». Сер. III тыс. до н.э.

Некоторыми чертами крито-минойская культура сходна с египетской. Исследователи предполагают, что между этими культурами происходило взаимное влияние, выразившееся на египетских рельефах и росписях в виде сцен охоты, кошек, ловящих птиц и прочее.

В Кносском дворце найден рельеф, на котором изображен юноша с жезлом в руке, идущий широкими шагами по цветущему лугу. Фигура изображенного «юного царя-жреца» — археологическое название рельефа, построена по типу египетских фигур: плечи, грудь, глаз даны в фас, лицо и ноги — в профиль.



☉ Принц с лилиями. Фреска Кносского дворца. Греция.

Около 1470 г. до н. э.

XVI в. до н.э.

Изготовлена золотая погребальная «Маска Агамемнона». Золотая погребальная маска, найденная в 1876 году в Микенах Генрихом Шлиманом. Археолог был уверен, что нашел могилу царя Агамемнона, в связи с этим маска и получила свое название.

☉ Маска Агамемнона.



1580–1450 гг. до н.э.

Наступает расцвет единого Критского государства с центром в Кноссе. Его главной достопримечательностью являлся Кносский дворец. Свое название дворец получил из-за того, что его тронный зал был украшен изображением лабриса — двуручной секиры, священной на Крите.



☉ Кносский дворец

XVII–XVI вв. до н. э.

Достигший совершенства в вазописи «камарес» орнаментально-декоративный стиль сменяется более конкретной и непосредственной передачей образов растительного и животного мира и человека. Ярким примером является ваза с осьминогом из Палекастро.

☉ Ваза с осьминогом из Палекастро. Греция. XV в. до н. э.



1470 г. до н. э.

Некоторые центры эгейской культуры, особенно на Крите, в значительной степени пострадали от извержения вулкана Санторин на острове Тира (Фера), находившийся здесь дворец был погребен под пеплом.

☉ Вид с острова Санторин. Греция.



В искусстве греческой архаики можно найти черты и с крито-микенским, и с геометрическим стилем, а также явные следы влияния соседних восточных культур, однако появляются совершенно новые черты. Особенностью формирования стиля служит политический строй того времени — республика вместо монархии, как в других культурах.



☞ Мраморная статуя Короса. 600 г. до н.э.

Основные стили и формы греческого искусства уже сформировались к тому времени. В архитектуре система ордеров и тип периптера. В скульптуре статуи обнаженных девушек и юношей, а также рельефы с изображением битв и батальных сцен.



☞ Колесничий. Рельеф. Архаический период, VI в. до н.э.



В этот период процветала известная греческая лирика. Лесбосская поэтесса Сафо слагала гимны страстной повелительной любви. Философия тоже переживала подъем. Появились первые античные мыслители, пытавшиеся дать понятия единого первоначала всего сущего.

☞ Фалес Милетский.

VI в. до н.э.

VI в. до н.э.

Возникла система архитектурных ордеров.

Определенный порядок строения колонн и их элементов. Первым появился дорический ордер. Потом получили распространение другие — ионический, коринфский; в Древней Греции и Риме их применение было повсеместным.

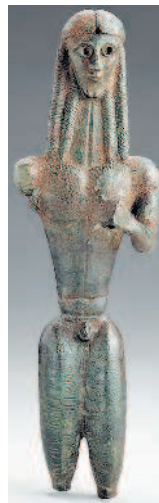


☞ Дельфийский толос — Храм Афины Пронайи. Пример дорического ордера. Середина VII в. до н.э.

1-я пол. VII в. до н.э.

Создание статуэтки

Аполлона из Фив. Архаическая скульптура представлена первоначально небольшими деревянными, позже бронзовыми статуэтками, затем изваяниями обнаженных куросов и стройных кор в длинных одеждах.



☞ Статуэтка Аполлона из Фив. VII в. до н.э.

VII в. до н.э.

Процветание монументальной живописи Древней Греции.

Литературные источники донесли до нас факт почитания живописи в Элладе наравне со скульптурой. До нашего времени сохранились только три большие метопы, украшенные росписями, а не рельефами, с изображением мифологических сцен.

☞ Деталь древнегреческой фрески в Пестуме, 470 г. до н.э.



Конец VII—VI вв. до н.э.

В вазописи Коринфа, а затем Афин утверждается чернофигурный стиль.

Человек и его образ выходят на первый план, вытесняя бессюжетный орнамент. Художественный образ в вазописи начинает освобождаться от орнаментов, начиная приобретать конкретность реальных контуров.



☞ Черно-фигурная амфора. Греция. Около 510 г. до н.э.

Великая Китайская стена, «Длинная стена», или, если перевести буквально, «Длинная стена в 10 000 ли» — крупнейший памятник архитектуры. Длина стены от края до края — 21 196 километров. Строительство первых участков стены началось в III веке до н. э. в период Воюющих царств (475—221 гг. до н. э.) для защиты государства от кочевого народа хунну. В строительстве участвовала пятая часть жившего тогда населения страны, то есть около миллиона человек.



☞ Наборный китайский шрифт

☞ Великая Китайская стена

344–406 гг. н. э.

Одним из продуктов сочетания двух величайших изобретений — бумаги и книгопечатания стали бумажные деньги. Их истоки восходят к торговым квитанциям в эпоху династии Тан (618–907), которые предпочитали купцы и торговцы, чтобы не иметь дело с большим количеством медных монет при крупных коммерческих сделках.

Китай является родиной одних из самых значительных изобретений человеческой цивилизации: бумаги, компаса, пороха и книгопечатания (как ксилографии, так и наборного шрифта). Эти изобретения кардинальным образом повлияли не только на мировую культуру, но и на историю в целом.

3630 г. до н. э.

Изобретение шелка.

Согласно китайской легенде, искусству изготовления шелка Китай научила жена мифического основателя государства — Желтого императора. Она научила народ разводить гусениц и ткать. Ткачеством в Китае занимались только женщины. Девочек обучали этому ремеслу с ранних лет несмотря на статус и положение в обществе.

☞ *Бронзовый колокол. Династия Чжоу. Китай. 770–476 гг. до н.э.*

☞ *Женщины за изготовлением шелка. Китай. Начало XII в.*



До 2000 г. до н. э.

Изобретение колокола.

Колокола из керамики были найдены во многих археологических раскопках: в Яншао (провинция Хэнань), Мацзяяо (провинция Ганьсу), Цицзя (провинция Ганьсу) и других. Самые ранние металлические колокола датируются 2000 г. до н. э. Возможно, они были сделаны по ранее существовавшему керамическому прототипу.

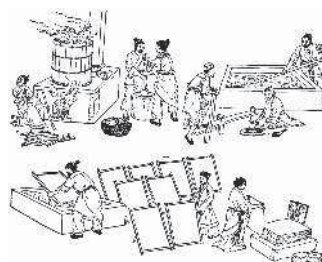


105 г. н. э.

Открытие технологии создания бумаги Цай Лунем.

До изобретения Цай Луня использовали лубяные волокна шелковицы или тутового дерева. С них срезалась кора, которая после этого замачивалась в воде, а потом разделялась на грубый внешний слой, шедший на изготовление бумаги низшего сорта, и на более мягкий внутренний — для более тонких и дорогих сортов бумаги.

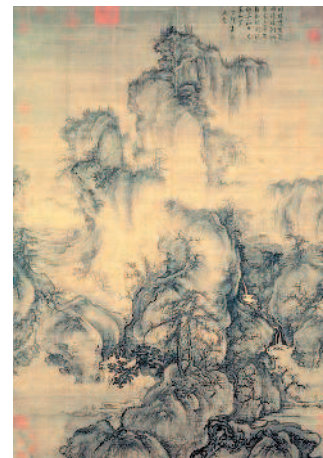
☞ *Приготовление бумаги. Китай. Средневековая иллюстрация.*



344–406 гг. н. э.

Появление китайской национальной живописи «гохуа».

Картины этого направления пишутся тушью, минеральными и растительными красками типа акварели на шелке или на особой бумаге из мягкого тонкого волокна и имеют форму горизонтальных свитков.



☞ *Го Си. Ранняя весна. 1072 г.*

Основными священными писаниями индусов являются Веды. Сформировавшиеся около XVI века до н. э., они кардинальным образом повлияли на индийскую культуру. Индуистская религиозная традиция считает Веды несотворенными человеком, вечными богооткровенными писаниями, которые были даны человечеству через святых мудрецов.



В индийском штате Махараштра расположена система пещер Эллора. Создание пещер датируется примерно с VI по IX столетия нашей эры. Из 34 пещер Эллоры 12 пещер на юге — буддийские, 17 в центре посвящены индуистским богам, 5 пещер к северу — джайнские. С 1983 года система пещер и многочисленные замки причислены ЮНЕСКО к всемирному наследию.

📍 Статуя Будды в храмовом комплексе Эллора. Индия.



📍 Подземная галерея в храмовом комплексе Эллора. Индия.



Одно из крупнейших литературных произведений в мире, «Махабхарата», появившееся во второй половине I тыс. до н. э., представляет собой сложный, но органичный комплекс эпических повествований. «Махабхарата» — одна из самых древних исторических хроник, дошедших до наших дней.

📍 Сцена из «Махабхараты». 1850 г.

Около VI в. до н. э.

Около VI в. до н. э.

Возник буддизм. Основателем учения считается Сиддхартха Гаутама, впоследствии получивший имя Будда Шакьямуни. Буддизм получил статус одной из мировых религий. Распространен в странах Южной, Юго-Восточной, Центральной Азии и Дальнего Востока и насчитывает сотни миллионов последователей.



📍 Бронзовая статуэтка Будды. XI в. Тибет.

Между IV и II столетиями до н. э.

Написана «Рамаяна». «Рамаяна» является эпосом и художественной энциклопедией того времени. Этот классический эпос сложился в своем завершеном письменном виде за несколько веков до нашей эры и широко вошел в обиход, стал одной из основ индийской культуры в период формирования индуизма в начале нашей эры.

📍 Каменный рельеф, изображающий эпизоды из Рамаяны. Эллора, Индия, IV–II вв. до н. э.



II–VI вв. н. э.

Были сооружены пещеры Аджанты. Храмовый комплекс представляет собой утес в виде подковы с 29 пещерами. Живопись, сохранившаяся во фрагментах фрески. Багх и Бадами являет собой иллюстрации к буддийским легендам и мифам. По сути она раскрывает панораму общественной жизни того времени.

📍 Настенная живопись пещеры Аджанты.



VII–VIII вв. н. э.

Был построен храм Кайласанатха. Сверху донизу строение покрыто каменной резьбой, выполненной с большим искусством. Храм посвящен богу Шиве. Прямоугольный двор храма, опоясанный внутри рядами ниш со статуями божеств, включает выделенное шикхарой (пирамидальным завершением) главное святилище и многоколонный зал для молящихся.



📍 Храм Кайласанатха. Эллора. Индия.

К одним из чудес света того периода относятся Висячие сады Семирамиды. Возведены вавилонским царем Навуходоносором II для своей жены Амитис в начале VII века до н.э. Располагались на крышах галерей и имели насыпной почвенный слой для произрастания трав, цветов, кустарников, деревьев.



© Ч. Шелдон.
Висячие сады Вавилона.
1924 г.



☛ Ассирийский рельеф, с воином и демоном, держащим нож.

Дамасская сталь с незапамятных времен была известна оружейникам Ассирии. Щиты, мечи и луки из нее расходились по всему свету. Особенно в Ассирии был популярен кинжал, который мог носить каждый гражданин в знак своего благородного происхождения. Их рукояти выполнялись в виде звериных голов изящной формы.

☞ Золотой кинжал с лазуритовой рукоятью. Королевская гробница в Уре. 2400 г. до н. э.



Частные жилища ассирийцев очень походили на египетские. Однако в них стали появляться отличительные детали. Нововведением стали своеобразные капители колонн. Здесь впервые появляется «волюта» — завиток капители, занявший потом огромное место в ионическом ордере.

1750-е гг. до н. э.

Около 4000 г. до н.э.

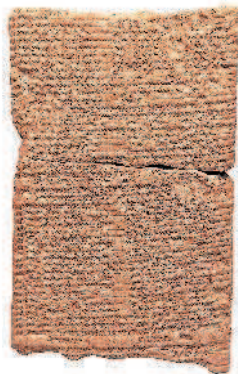
В Египте и Месопотамии изобретают стекло. Сначала оно было цветным – синим или зеленым, и только в I в. до н. э. в Риме появилась технология изготовления бесцветного стекла. В Помпеях уже были обнаружены плоские стекла, которыми можно было закрывать оконные проемы.

☞ Стекланный сосуд с ручками. 1450–1350 гг. до н.э. Египет.



3300 г. до н. э. — 75 г. н. э.

Возникновение клинописи — наиболее ранней из известных систем письма. Форму письма во многом определил писчий материал — глиняная табличка, на которой, пока глина еще мягкая, деревянной палочкой для письма или заостренным тростником выдавливали знаки



☛ Глиняная клинописная табличка.

VII в. до н. э.

Библиотека Ашшурбанипала. Крупнейшая сохранившаяся библиотека древнего мира и древнейшая из всех известных библиотек. Составлялась в течение 25 лет в ассирийской столице Ниневии по приказу царя Ашшурбанипала. Служила также государственным архивом.

☛ Глиняная табличка с фрагментом мифа о Гильгамеше из дворцовой библиотеки. Ниневия. Ирак.



1750-е гг. до н. э.

Составление Кодекса Хаммурапи. Законодательный свод старовавилонского периода, созданный при царе Хаммурапи. Один из древнейших правовых памятников в мире. результат крупной реформы существовавшего правопорядка, призванной унифицировать и дополнить действие неписаных норм поведения, зародившихся еще в первобытном обществе.

☞ Кодекс Хаммурапи, рельеф на камне. 1750 г. до н. э.





Афина — в греческой мифологии богиня мудрости и справедливой войны. Ее рождение изображено с позиций героической мифологии периода патриархата, в котором особенно выделялось мужское организующее начало. Афина является непосредственным продолжением Зевса, исполнительницей его замыслов и воли.

☞ Созерцающая Афина. Рельеф. V в. до н.э.

☞ Елена и Парис. Краснофигурный кратер. 380–370 гг. до н.э.



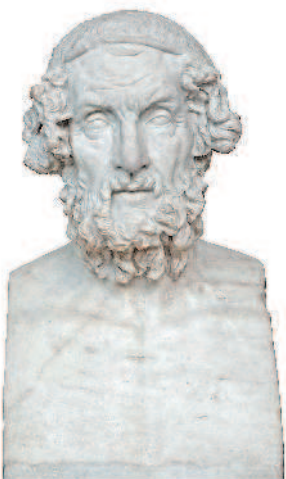
Случилось так, что на заре европейской истории именно Древняя Греция стала творческой лабораторией культуры. Духовная культура — школа человеческого духа — находилась в центре внимания свободных граждан.

Греческая мифология оказала огромное влияние на развитие культуры и искусства всего мира. Различные сюжеты древнегреческих мифов постоянно фигурируют в произведениях древнегреческих писателей, например у Гомера в его знаменитой «Илиаде».

VIII век до н. э.

VIII век до н. э.

Создана «Одиссея» Гомера. Рассказывает о приключениях мифического героя по имени Одиссей во время его возвращения на родину по окончании Троянской войны, а также о самой войне.



☞ Бюст Гомера

776 г. до н. э. — 394 г. н. э.

Проведение Олимпийских игр. Крупнейшие спортивные соревнования древности. Зародились как часть религиозного культа и проводились (всего было проведено 293 Олимпиады) в Олимпии. На время проведения турниров прекращались все войны.

☞ Палестра (площадки для упражнений) в Олимпии, Греция.



V век до н.э.

Акрополь города Афины. Городская крепость стран Древнего мира. Построен греками после победы над персами. За стенами располагался дворец афинских царей. Именно в нем позднее было размещено святилище Афины, а по мере разрастания города Акрополь стал религиозным центром, посвященным покровительнице города.

☞ Афинский акрополь



440–430 гг. до н. э.

Начало строительства Парфенона, который представлял собой храм, окруженный со всех сторон колоннадой: с фасадных сторон по 8 колонн, с продольных по 17.

☞ Парфенон



Наиболее крупными и технически совершенными были общественные здания и сооружения: храмы, гимназии, здания городских советов, театры, стадионы, ипподромы, портовые сооружения. К последним относился Александрийский маяк, также причисленный к семи чудесам света. Маяк был сооружен в 280 г. до н.э. на острове Фарос в устье Нила и в высоту достигал предположительно 135 м.



☞ Александрийский маяк. Макет

☞ Башня Ветров — древнейший метеорологический памятник в Афинах.

После смерти Александра Македонского его империя распалась на отдельные царства. Во всех завоеванных странах распространялась греческая духовная культура — эллинизм, которая сама вбирала некоторые черты других национальных культур.

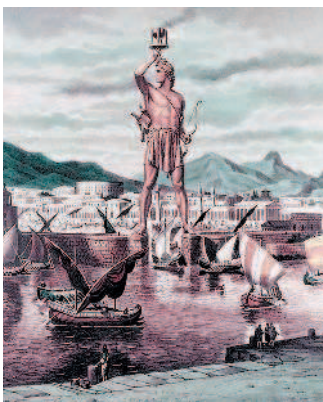


Происходит дальнейшее разделение искусства на жанры. Выделяется декоративно-парадный жанр — многофигурные пышные рельефы и композиции невиданных масштабов, например Колосс Родосский. Иногда, когда событие имело исключительное общественное значение, художественное воображение создавало шедевры экспрессивно-героического плана.

Около 330 года до н. э.

Между 292-м и 280 гг. до н. э.

Строительство Колосса Родосского. Гигантская статуя древнегреческого бога солнца Гелиоса, которая стояла в портовом городе Родосе, расположенном в Греции. Одно из семи чудес света.

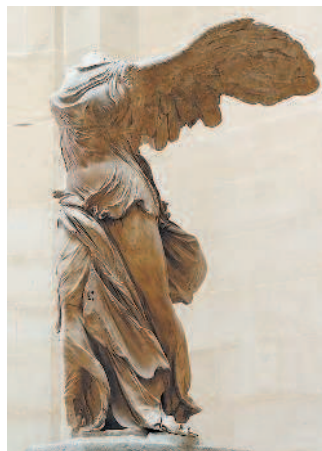


☞ Колосс Родосский. Иллюстрация из книги «Семь чудес света» XIX в.

II в. до н. э.

Создание Ники Самофракийской. Древнегреческая мраморная скульптура богини Ники, созданная скульптором Пифокритом. Впоследствии найдена на острове Самотраки на территории святилища кабиров.

☞ Ника Самофракийская. Около 190 г. до н. э. Лувр. Париж. Франция.



1-я пол. II в. до н.э.

Создание Пергамского алтаря. Является мемориальным памятником, возведенным в честь победы, одержанной пергамским царем Атталом I над варварами-галлами (галатами). Горельеф длиной 120 м, изображающий битву богов-олимпийцев с гигантами, плотно заполнен борющимися фигурами.



☞ Пергамский алтарь. 1-я пол. II в. до н.э.

Около 330 до н. э.

Создание Аполлона Бельведерского. Работа скульптора Леохара, придворного Александра Македонского. Статуя изображает Аполлона, древнегреческого бога солнца и света, сына Зевса и Лето, брата-близнеца Артемиды, в образе молодого прекрасного юноши, стреляющего из лука.

☞ Аполлон Бельведерский. Ок. 330–320 до н. э.

