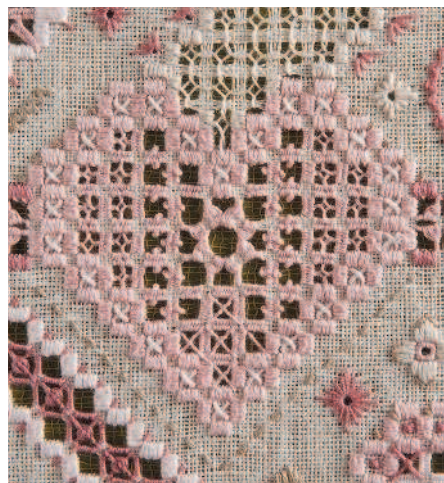
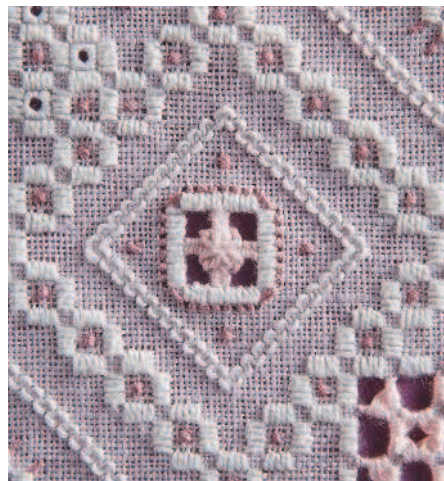


ОГЛАВЛЕНИЕ

Введение.....	3
Глава 1. Материалы.....	4
Ткани.....	4
Нитки.....	4
Иглы.....	4
Инвентарь.....	4
Термины.....	5
Глава 2. Виды стежков.....	6
Глава 3. Приемы вышивки.....	11
Блоки и рамки.....	11
Декоративные элементы из рамок без удаления нитей основы.....	13
Вырезание внутренних участков блока.....	16
Украшение вырезанных участков элементов.....	17
Бордюры.....	60
Глава 4. Готовые изделия.....	64
Упражнение 1.....	64
Упражнение 2.....	65
Белая поэзия (Элегантный белый).....	66
Нежность фиалок.....	68
Цветы в технике хардангер.....	70
Розовый сад.....	72
Приглушенный розовый.....	74
Нежная сирень.....	76
Любящее сердце.....	78
Приложения.....	80



ВВЕДЕНИЕ

Этот стиль вышивки возник на побережье фьорда Хардангер, расположенного на юго-западе Норвегии. Воздушное, причудливое венецианское кружево попало в Скандинавию с торговыми судами во времена Средневековья и Ренессанса. Эта техника развивалась и приняла тот вид, который мы знаем сейчас. Так было вплоть до конца 18 века, когда снова торговые отношения со странами Европы и Северной Америки привели к знакомству с иными техниками и видами ручной работы, и местные вышивальщицы успешно освоили этот красивый вид вышивки.

Хардангер — вышивка ажурными узорами, старинный вид строчевой вышивки, в которой прорези и рельефные швы различных конфигураций позволяют создать радующие глаз элегантные изделия. Существует даже специальная канва для такой вышивки.

Веками вышивка в стиле хардангер украшала традиционные костюмы жителей фьорда Хардангер, их постельное белье или одежду.

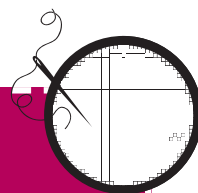
Сегодня мастерицы всего мира вновь обратили свой взор на этот вид вышивки, хотя можно заметить изменения, происходящие под влиянием времени, моды и вкусов мастериц из разных стран. Сейчас в одной и той же работе, выполненной в технике хардангер, вы найдете сочетание элементов, взятых из других техник: вышивальщицы используют нити и ткани разных цветов, украшают свои изделия жемчугом и другими декоративными деталями...

Все изделия, изображенные в этой книге, были выполнены нитями DMC на полотне Zweigart.

ПОЛЕЗНЫЕ ССЫЛКИ

DMC www.dmc.fr

Мари Суарес www.mariesuarez@skynet.be



МАТЕРИАЛЫ

Глава 1

Поначалу вышивка в технике хардангер выполнялась белой нитью на толстом белом холсте с одинаковой плотностью по вертикали и горизонтали и парным переплетением нитей, но сейчас используется более широкий диапазон материалов. (**Примечание:** каждое слово, после которого изображена точка (*), объяснено в разделе «Некоторые термины» на с. 5.)

ТКАНИ

При работе используются самые разные виды полотна: разной толщины, разного состава, белые или цветные, все зависит от того, насколько тонким мастерица желает сделать свое изделие. Чтобы вышивка выглядела красиво, всегда следует выбирать ткань с однородным полотняным переплетением, так у вас будет возможность легко подсчитать нитки утка.

Для расчета полного размера вышивки используется значение числа нитей в 1 см. Один и тот же элемент будет меньшего или большего размера в зависимости от того, на холсте с каким числом нитей в 1 см выполняется вышивка.

Вот несколько вариантов тканей типа канвы, выпускаемых фирмой Zweigart для работы в технике хардангер:

Канва из 100 % хлопка с парным плетением нитей*
Sulta Hardanger (8,7 нити/см)

Этамин, равномерная канва* из смеси хлопка с модалом, * переплетение в одну нить:

Bellana (8 нитей/см), Lugana (10 и 11 нитей/см),
Murano (12,6 нити/см), Jazlyn (11,2 нити/см)

Этамин, равномерная канва из 100 % хлопка, переплетение в одну нить*

Davosa (7,1 нити/см), Linda Schülertuch (10,7 нити/см)

Этамин, равномерная канва из смеси льна с вискозой, * переплетение в одну нить*

Floba (от 6,85 до 14 нитей/см)

Этамин, равномерная канва из смеси льна с полиэстером, переплетение в одну нить*

Perleinen (от 8 до 12,6 нити/см)

Этамин, равномерная канва из 100 % льна, переплетение в одну нить*

Dublin (10 нитей/см), Cashel (11,2 нити/см), Belfast (12,6 нити/см),
Edinburgh (14 нитей/см), Newcastle (16 нитей/см)

Смесовое полотно из льна с хлопком: Bantry (11,2 нити/см)

НИТКИ

Для вышивки используются самые разные нитки, состоящие из плотно скрученных нитей. Выбор ниток определяется толщиной уточной нити ткани. Для одного и того же изделия требуются два вида ниток разной толщины:

– одна нить диаметром чуть больше, чем уточная нить полотна. Она предназначена для вышивания блоков прямых стежков, а также для выполнения некоторых видов дополнительных украшающих деталей;

– одна нить диаметром немного меньше, чем уточная нить полотна. Она используется для вышивки, заполняющей вы-

резанные участки ткани, а также для вышивания некоторых видов дополнительных декоративных элементов.

Чтобы правильно оценить размер ниток для вышивания, необходимо вытянуть из ткани одну нить и сравнить ее с предлагаемыми нитками.

Вот некоторые варианты ниток DMC, используемые при работе в этой технике:

Coton perlé (арт. 115 и 116) – шелковистая, туго скрученная нить, обеспечивающая красивый блеск изделия (номера от самой большой до самой тонкой: 3, 5, 8 и 12).

Хлопчатобумажное мулине (арт. 117) – состоящее из 6 слегка скрученных, легко разделяющихся нитей, благодаря чему можно использовать число нитей, соответствующее размеру нити утка.

Coton Broder Spécial (арт. 107), нитка, состоящая из 4 неразделяемых нитей. Это блестящая и очень прочная нить.

Металлизированные нитки (металлизированные нитки перле, арт. 315) также используются для украшения работы.

ИГЛЫ

Используйте гобеленовые иглы (или иглы для вышивки крестиком) с тупым округлым кончиком (номера от самой большой до самой тонкой: 24, 26 и 28). Выбор иголки будет зависеть от размера ниток.

ИНСТРУМЕНТЫ

Пяльцы для вышивания: они должны быть деревянными и небольшими (от 10 до 12 см), по ходу работы их следует переставлять на нужное место ткани. Пяльцы необходимы для вышивания вырезанных участков элементов. Бордюры вышиваются без использования пялец.

Ножницы: они должны быть маленькими, с остроконечными и идеально заточенными лезвиями.

Нитки для сметывания: следует выбирать нитки контрастного цвета, чтобы их было хорошо видно на фоне ткани и ниток для вышивания. Они используются для разметки ткани перед началом работы над вышивкой.

СОВЕТ

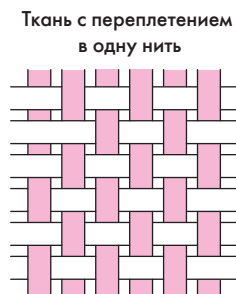
Прежде чем приступать к работе, необходимо декатировать* и прогладить полотно, чтобы не допустить дальнейшей усадки ткани - это позволит правильно рассчитать окончательные размеры изделия.

ТЕРМИНЫ

- **Декатирование:** постирайте полотно или окуните его в очень горячую воду, с мылом или без него, чтобы определить его окончательный размер. Эта операция также удаляет с ткани апрет.
- **Этамин, равномерная канва:** холст с рыхлым и пластичным плетением.
- * **Модал:** текстильное волокно, получаемое из древесной целлюлозы, часто из бука.
- **Ткань с полотняным (или регулярным) переплетением:** это полотно, выполненное на 100 % из одного вида текстильного волокна с одинаковым числом нитей основы и утка. Это также может быть смешанное полотно, нити основы и утка которого имеют одинаковый размер и равное число нитей в 1 см, поэтому одинаковое количество стежков по вертикали и по горизонтали будет иметь один и тот же размер.
- **Ткань с парным переплетением нитей:** холст, нити основы и утка которого переплетаются парами, как показано на рисунке ниже:



- **Ткань с переплетением в одну нить:** полотно, в котором переплетаются одиночные нити основы и утка, как показано на рисунке 2 ниже:



- **Смесовые ткани:** ткани, выполненные из нитей, изготовленных из разных текстильных волокон (например, смесовая ткань из 50 % льна и 50 % хлопка).
- **Однородные ткани:** ткани, выполненные из нитей, изготовленных из волокон одного вида (например, 100 % льняная ткань).
- **Вискоза:** материал растительного происхождения, шелковистый на вид.



ОПИСАНИЕ НА С. 68

ВИДЫ СТЕЖКОВ

Глава 2

Эти виды стежков обогащают и украшают обычную вышивку в стиле хардангер. Ниже приводятся наиболее часто используемые варианты декоративных стежков.

ДВОЙНОЙ ШОВ «НАЗАД ИГОЛКОЙ»

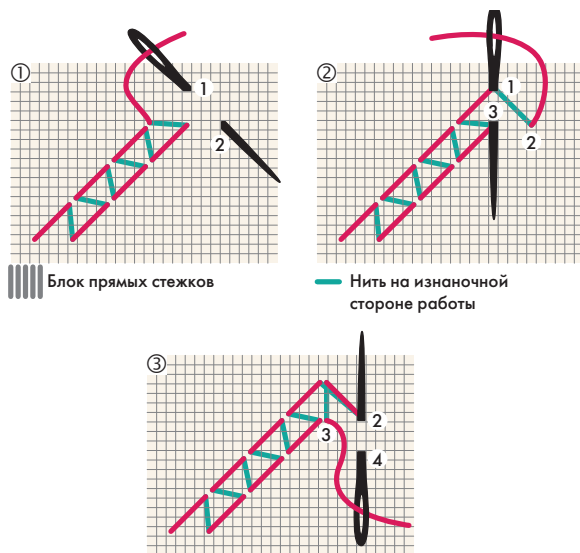
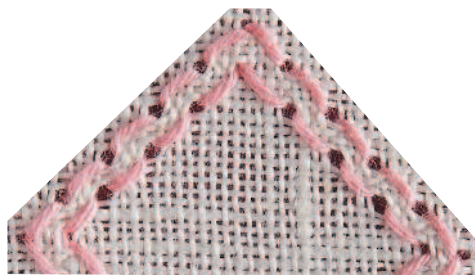
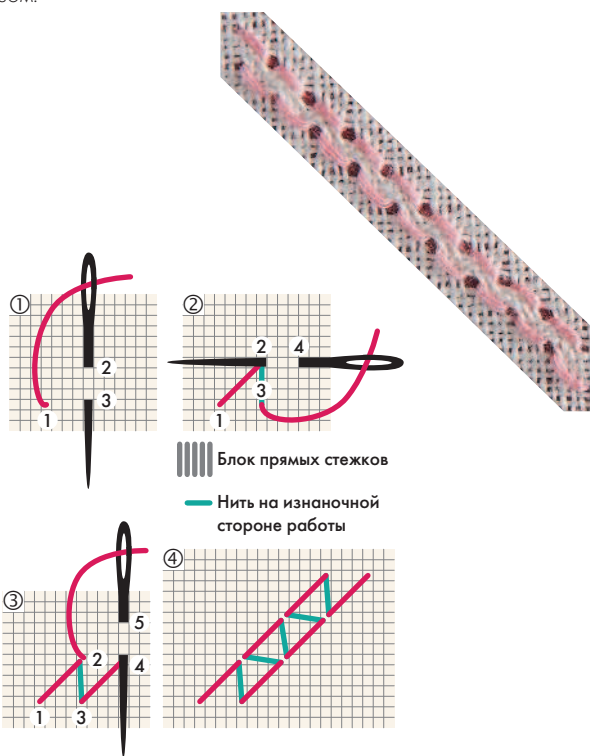
Делайте стежки через 4 нити ткани ниткой той же толщины, что и нить утка. Поочередно выводите иглу в месте выхода нити предыдущего стежка, создавая два ряда параллельных наклонных стежков.

Порядок выполнения

Выведите нить на лицевую сторону в точке **1**. Вколите иглу в точке **2** и снова выведите ее на лицевую сторону в точке **3**, расположенной строго вертикально под точкой **2**. Вколите иглу в точке **4** на том же расстоянии от точки **2**, что и точка **3** от точки **1**. Выведите иглу в точке **2**. Вколите иглу по диагонали в точке **5**, отстоящей по горизонтали от точки **2** на то же число нитей, что и точки **1** и **3**, а по вертикали – как точки **3** и **2**. Далее вышивайте остальные стежки аналогичным образом.

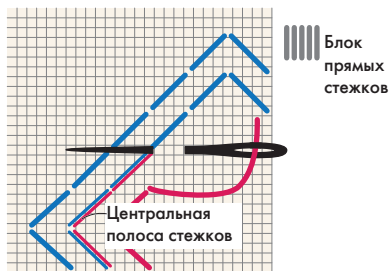
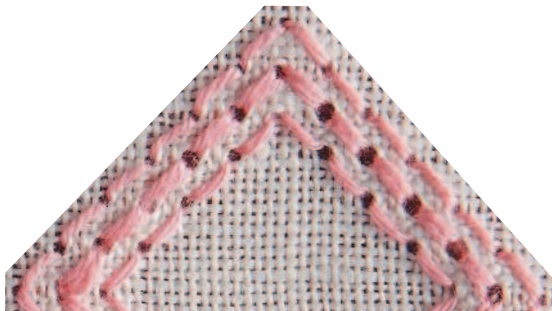
Квадрат или ромб, вышитый двойным швом «назад иголку»

Выполняйте обычный шов «назад иголку» необходимой длины. В конечной точке **1** (вершина угла) вколите иглу и выведите ее в точке **2**, создав диагональ **1-2** на изнаночной стороне. Снова вколите иглу в точке **1** и выведите ее в точке **3** на **4** нити ткани ниже. Выполните диагональный стежок, вколите иглу в точке **4** и выведите ее в точке **2**. Аналогичным образом выполните шов на остальных сторонах квадрата или ромба. Для облегчения работы поворачивайте квадрат после выполнения каждого угла, чтобы все время выполнять шов в одном и том же направлении (снизу вверх).



Сдвоенный двойной шов «назад иголку»

Это два параллельно вышитых двойных шва «назад иголку». Сначала вышейте первую полосу двойных стежков «назад иголку», а затем вторую полосу стежков параллельно первой, выполняя левую линию второй полосы стежков там же, где была проложена правая линия стежков первой полосы. Чтобы сделать один квадрат или один ромб, вышейте все четыре стороны первой полосы двойного шва «назад иголку». Затем тем же швом выполните еще один квадрат или ромб внутри первого, прокладывая новые стежки вдоль центрального ряда стежков, начиная с угла.



ПРИМЕЧАНИЕ

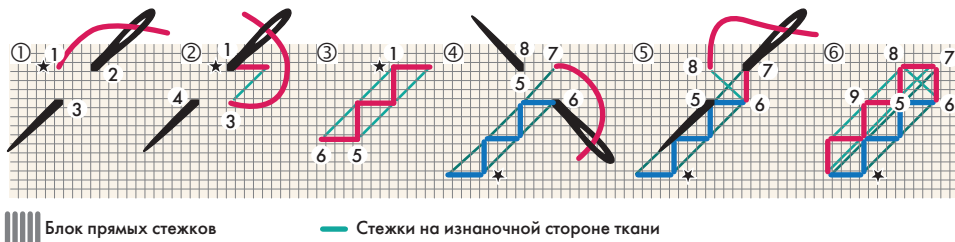
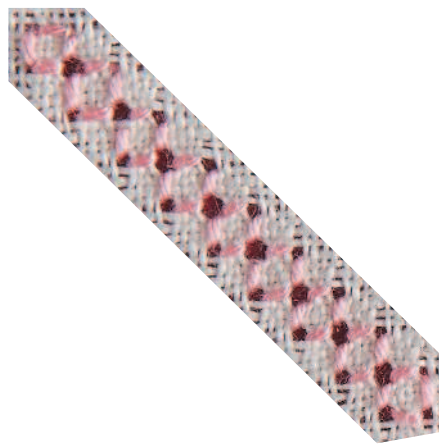
Чтобы было понятнее, цвета, а также толщина линий намеренно сделаны разными.

Стежки уголками (или полукрестиками)

Этот стежок выполняется на 4 нитях полотна в два параллельных наклонных ряда. Для большей рельефности используйте одну толстую нить и не слишком сильно затягивайте ее. Чтобы добиться ощущения ажурности, вышивайте ниткой тоньше, чем нить утка, и сильно натягивайте ее при выполнении каждого стежка — нить будет выступать над поверхностью ткани.

Полоса 1 (вперед): введите нить в точке **1** и вколите ее в точке **2**, расположенной в **4** нитках от точки **1** по горизонтали. Снова выведите иглу в точке **3** на расстоянии в четыре нити от точки **1**. Снова вколите иглу в точке **1** и выведите ее в точке **4** на **4** нити левее точки **3**. Продолжайте выполнять стежки аналогичным образом до тех пор, пока не сделаете шов желаемой длины.

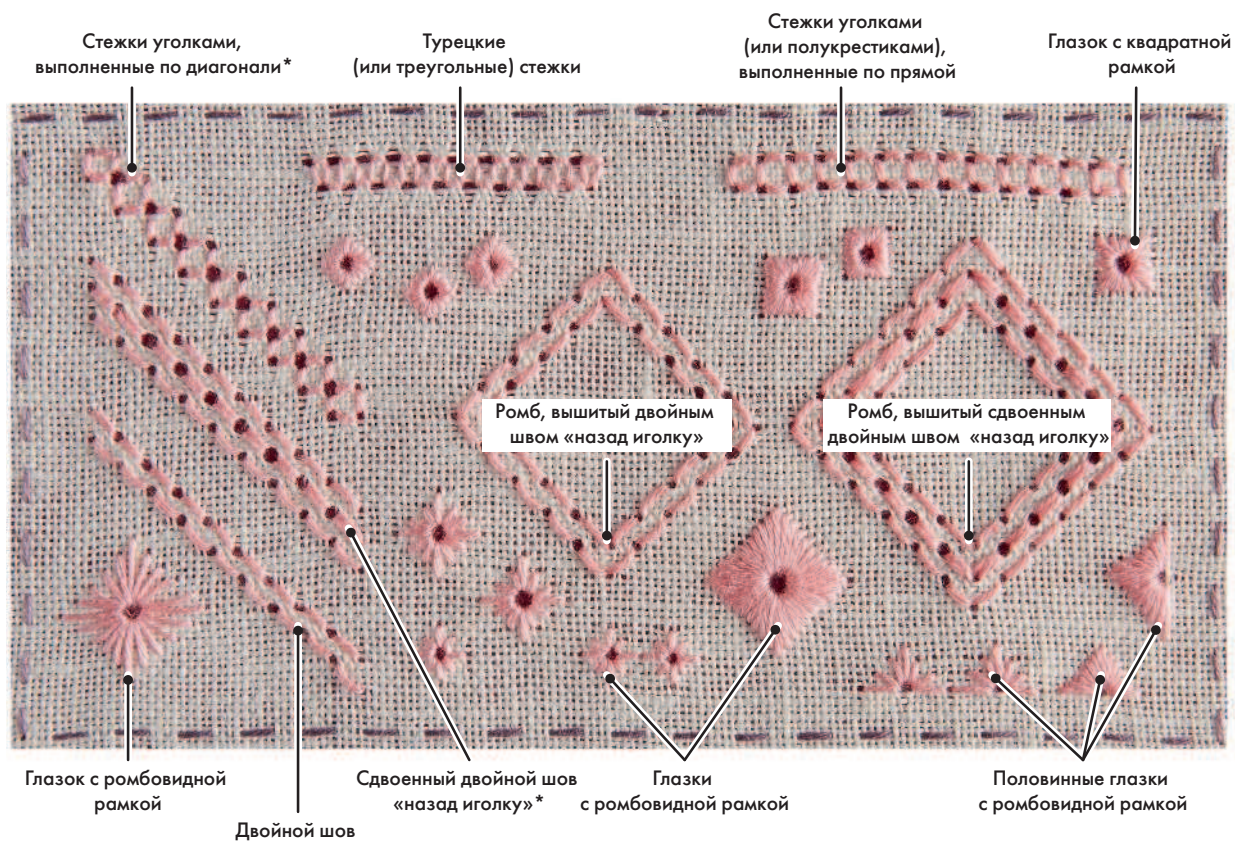
Полоса 2 (назад): для удобства работы в этот момент переверните работу, чтобы вышивать в том же направлении, что и в предыдущем случае (сверху вниз). Точка **7** считается последней точкой первой полосы стежков. Вколите иглу в точку **6** и выведите ее в точке **8** в **4** нитках по вертикали от точки **5**. Вколите иглу в точку **7** и выведите иглу в точке **5**, а затем вколите ее в точке **8** и выведите в точке **9**. Продолжайте выполнять стежки аналогичным образом до конца полосы.



ПРИМЕЧАНИЕ

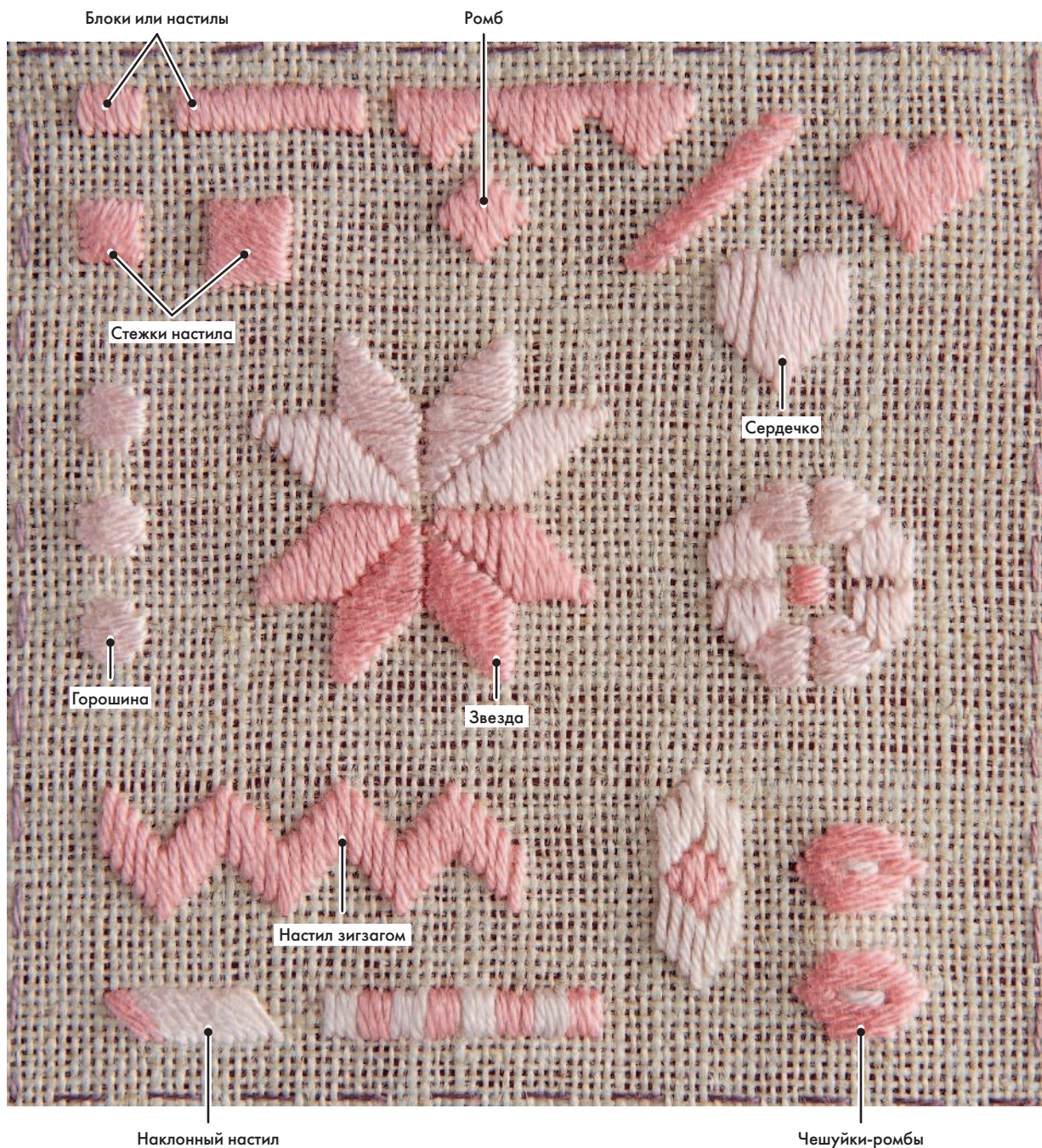
Стежки уголками (или полукрестиками), а также турецкие (или треугольные) стежки позволяют создавать ажурные без извлечения нитей ткани, их следует выполнять одной нитью, более тонкой, чем нить утка.

Двойной шов «назад иголку», в зависимости от желаемого эффекта, вышивается либо одной тонкой нитью (чтобы добиться эффекта ажюра), либо одной толстой нитью, чтобы рисунок вышивки выглядел более рельефным. Стежки, которыми вышивается глазок на ромбе или квадрате или половинные стежки вокруг глазка, выполняются немного более тонкой нитью, чем нити полотна, чтобы центральное отверстие получилось как можно большим.



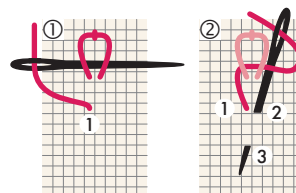
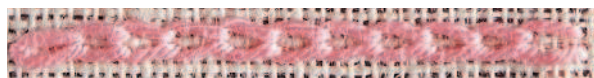
ЭЛЕМЕНТЫ, ВЫШИТЫЕ ПРЯМЫМИ СТЕЖКАМИ

Из блоков прямых стежков можно составить бесчисленное множество геометрических фигур и округлых форм. Ниже показаны некоторые примеры таких элементов, которые чаще всего используются в вышивках в стиле хардангер.



ШИРОКИЙ ТАМБУРНЫЙ ШОВ

У этого шва более четкие и широкие петли, чем в классическом тамбурном шве, и он вышивается сверху вниз. Сначала сделайте одну мелкую петельку. Выведите иглу в точке **1** в нескольких нитях ниже первой петли, пропустив нить под петлей (не прокалывая ткань). Не затягивайте нить слишком сильно, чтобы сделать новую петлю, равную по форме предшествующей. Вколите иглу в точку **2** и выведите ее в точке **3** в нескольких нитях под точкой **1**. Аналогичным образом продолжайте выполнять следующие стежки, следя за тем, чтобы расстояние между стежками не менялось.

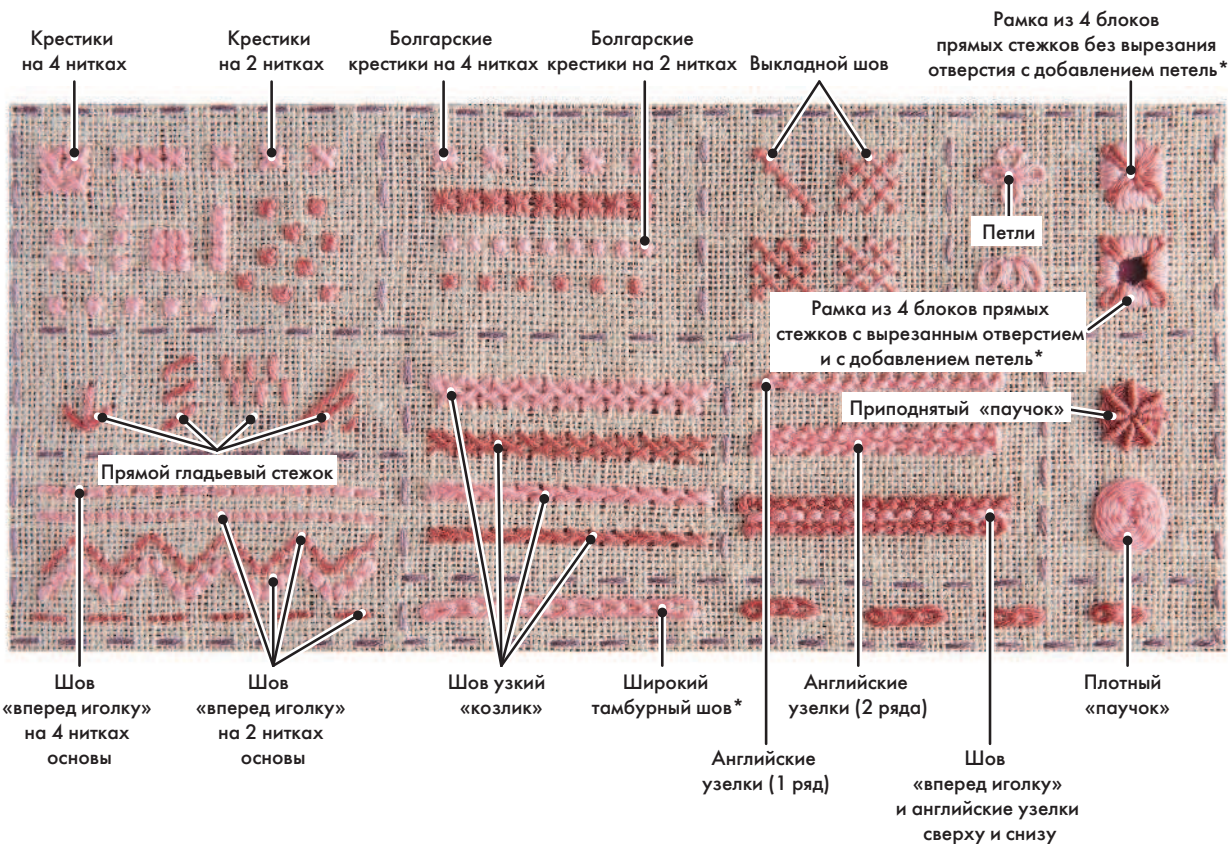


ОТДЕЛЬНЫЕ И ПРЯМЫЕ СТЕЖКИ

При выполнении любых стежков обязательно подсчитывайте нити полотна — это обеспечивает четкость контуров элементов узора. Рельеф стежков будет зависеть от толщины ниток и количества нитей утка, перекрываемых стежком.

На приведенной ниже иллюстрации показаны вышивка крестиком, болгарский крест, шов «вперед иголку» и узкий шов «козлик». Очень эффектно может выглядеть комбинация различных видов стежков, например, шов «вперед иголку», окруженный двумя рядами английских узелков.

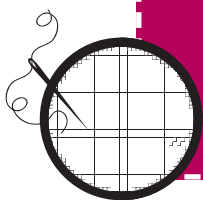
Некоторые стежки выглядят эффектнее, когда их выполняют одной толстой нитью — это узкий «козлик», английские узелки, «паучки» и петли.



ПРИЕМЫ ВЫШИВКИ

Глава 3

Вышивки, показанные в этой главе, выполнены на полотне натурального цвета Zweigart Belfast в 12,6 нити /см (арт. 3609/52), нитками DMC Broder Special (№ 16 и № 25, цвета 818, 3326 и белые).



При вышивании изделий всегда соблюдайте порядок действий :

1. Вышейте все рамки, образуемые блоками из прямых стежков.
2. Затем выполните все дополнительные стежки между рамками.
3. Вырежьте нити внутри рамок и удалите их.
4. Вышейте узор на вырезанных участках.

БЛОКИ И РАМКИ

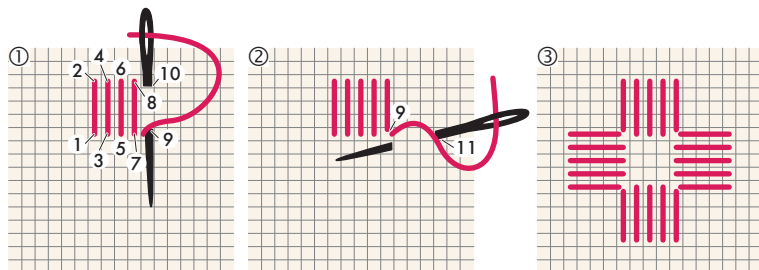
Блок (или настил), выполненный прямыми стежками

Блоки состоят из нечетного числа параллельных прямых стежков, вышитых на определенном количестве нитей основы. Самый маленький блок выполняется на 4 нитях основы и состоит из 5 прямых стежков. Более длинные блоки могут включать 7 или 9 стежков или даже больше, и их высота также может варьироваться. Их можно делать строго вертикальными или наклонными, в зависимости от узора. Фигуры, которые получатся из подобных блоков, служат рамками для вырезаемых участков вышивки.

Рамка из 4 блоков

Выведите иглу в точке **1**, оставив на изнаночной стороне конец нити длиной около 8 см (его нужно будет спрятать под вышитыми стежками в конце работы). Вколите иглу в точку **2**, расположенной на **4** нити выше точки **1**, и выведите ее в точке **3** рядом с точкой **1**. Первый прямой стежок блока выполнен. Вколите иглу в точку **4** и выведите ее в точке **5**, вколите в точку **6** и выведите в точке **7**, вколите в точку **8** и выведите в точке **9**, после чего вколите иглу в точку **10**. Вы выполнили **5** прямых стежков, составляющих первый блок.

Чтобы начать второй блок, выведите иглу из правого угла первого блока, то есть в точке **9** и вколите ее в точку **11**, расположенную в **4** нитках правее точки **9**. Продолжайте выполнять стежки, как описано, чтобы завершить вышивание рамки.



Блоки можно выстроить в одну линию, чтобы сформировать горизонтальное или вертикальное обрамление рисунка. Можно расположить их лестницей, чтобы создать скошенный край узора, а также сформировать из них стороны квадрата большего или меньшего размера. Чаще всего для создания больших рамок используются блоки из 5 стежков на 4 нитях.