

AVANT-PROPOS

— Qu'est-ce que le DELF ?

Le DELF, diplôme d'études en langue française, est une certification officielle du ministère français de l'Éducation nationale en français langue étrangère. C'est un diplôme internationalement reconnu qui permet de valider votre niveau de français auprès d'universités ou d'écoles, d'employeurs ou d'administrations dans le monde. Ce diplôme est valable sans limitation de durée.

— Qu'est-ce que la version scolaire et junior ?

Il existe 4 versions du DELF : tout public, scolaire et junior, Prim et Pro.

Le DELF tout public est un examen pour les grands adolescents et adultes. Le DELF scolaire et junior s'adresse aux adolescents entre 12 et 17 ans environ. Le DELF Prim est un examen pour les enfants entre 6 et 11 ans environ. Et le DELF Pro est destiné aux personnes qui travaillent ou souhaitent travailler dans un contexte professionnel francophone.

Chaque version du DELF évalue les mêmes niveaux de difficulté. Par exemple, le DELF scolaire et junior a le même niveau de difficulté que le DELF tout public.

— Quels sont les niveaux du DELF ?

Il y a 7 diplômes DELF et DALF qui correspondent aux niveaux du *Cadre européen commun de référence pour les langues (CECRL)* : DELF A1.1, DELF A1, DELF A2, DELF B1, DELF B2, DALF C1 et DALF C2.

Attention, pour le DELF scolaire et junior, il existe seulement 4 niveaux : DELF A1, DELF A2, DELF B1 et DELF B2.

Chaque diplôme évalue les 4 compétences : compréhension et production orales, compréhension et production écrites.

— Où passer le DELF ?

Vous pouvez vous inscrire au DELF dans un centre d'examen DELF-DALF. Il y a plus de 1 200 centres d'examen dans 175 pays. Pour trouver le centre le plus proche de chez vous et pour connaître la procédure d'inscription, vous pouvez consulter la liste sur le site internet du CIEP : <http://www.ciep.fr/delf-dalf>.

COMMENT SE PRÉPARER ?

Ce livre peut être utilisé en autonomie ou en classe avec un enseignant. Il est réparti en quatre compétences comme l'examen.

Nous vous proposons une démarche en 4 étapes :

- ▶ **Comprendre** : une double-page qui présente l'épreuve par compétence, les savoir-faire, les exercices et les documents, la consigne générale et des exemples de questions/réponses.
- ▶ **Se préparer** : des activités pour acquérir les savoir-faire indispensables pour réussir.
- ▶ **S'entraîner** : des activités proches de l'examen avec des conseils méthodologiques.
- ▶ **Prêt pour l'examen !** mémoriser l'essentiel : vocabulaire, grammaire, conseils, etc.

Alors, prêt pour l'examen ?

SOMMAIRE

1 Compréhension de l'oral..... 9

COMPRENDRE 10

SE PRÉPARER 12

1. Identifier un événement 12

2. Identifier une activité 17

3. Comprendre des instructions 20

4. Identifier des situations 23

S'ENTRAÎNER 28

PRÊT POUR L'EXAMEN ! 36

2 Compréhension des écrits 39

COMPRENDRE 40

SE PRÉPARER 42

1. Suivre des instructions simples 42

2. Lire pour s'orienter dans l'espace 46


3. Lire pour s'orienter dans le temps 50

4. Lire pour s'informer 53

S'ENTRAÎNER 56

PRÊT POUR L'EXAMEN ! 68

PISTE 1

Le picto  vous indique le numéro de la piste à écouter pour faire l'activité.

3 Production écrite 71

COMPRENDRE 72

SE PRÉPARER 74

1. Compléter un formulaire 74

2. Rédiger un message simple 80

S'ENTRAÎNER 86

PRÊT POUR L'EXAMEN ! 90

4 Production orale 93

COMPRENDRE 94

SE PRÉPARER 96

1. Préparer l'entretien dirigé 96

2. Préparer l'échange d'informations 100

3. Préparer le dialogue simulé 102

S'ENTRAÎNER 108

PRÊT POUR L'EXAMEN ! 114

5 Épreuve blanche 117

Auto-évaluation 117

Épreuve blanche 118

Transcriptions Livret

Corrigés Livret

S'INFORMER SUR LE DELF

— L'examen du DELF, comment ça se passe ?

L'examen dure 1 h 20. Il y a une épreuve pour chacune des quatre compétences. Il y a des épreuves collectives et une épreuve individuelle (production orale).

► Vous allez passer les **3 épreuves collectives** dans l'ordre suivant :

1. **La compréhension de l'oral** : écouter et compléter les questionnaires
2. **La compréhension des écrits** : lire des documents et compléter les questionnaires
3. **La production écrite** : remplir un formulaire et écrire des phrases simples sur un sujet de la vie quotidienne

► Vous allez passer **l'épreuve individuelle, la production orale**, en quatre temps :

1. **Préparation** : vous avez 10 minutes pour préparer les exercices 2 et 3
2. **L'entretien dirigé** : répondre aux questions de l'examinateur pour parler de soi
3. **L'échange d'informations** : tirer au sort 6 cartes pour poser des questions à l'examinateur
4. **Le dialogue simulé** : tirer au sort 2 sujets et participer à un jeu de rôle avec l'examinateur pour acheter ou commander des produits.

Entraînez-vous dans les conditions réelles de l'examen avec une épreuve blanche complète à la fin de l'ouvrage à partir de la page 118.





Retrouvez également une épreuve blanche interactive sur <http://www.didierfle-nomade.fr>.

QU'EST-CE QUE LE NIVEAU A1 ?

Le *Cadre européen commun de référence pour les langues* définit le niveau A1 comme celui d'un utilisateur élémentaire qui :

- peut comprendre et utiliser des expressions familières et quotidiennes ainsi que des énoncés très simples qui visent à satisfaire des besoins concrets.
- peut se présenter ou présenter quelqu'un et poser à une personne des questions la concernant – par exemple, sur son lieu d'habitation, ses relations, ce qui lui appartient, etc. – et peut répondre au même type de questions.
- peut communiquer de façon simple si l'interlocuteur parle lentement et distinctement et se montre coopératif.

Voici le détail des 4 compétences du jour J :

Nature des épreuves	Durée	Note sur
Compréhension de l'oral Réponse à des questionnaires de compréhension portant sur trois ou quatre documents enregistrés ayant trait à des situations de la vie quotidienne. (2 écoutes) <i>Durée maximale des documents : 3 minutes</i>	 20 minutes environ	.../25
Compréhension des écrits Réponse à des questionnaires de compréhension portant sur trois ou quatre courts documents écrits ayant trait à des situations de la vie quotidienne.	 30 minutes	.../25
Production écrite Épreuve en deux parties : – compléter une fiche, un formulaire ; – rédiger des phrases simples (cartes postales, messages, légendes, etc.) sur des sujets de la vie quotidienne.	 30 minutes	.../25
Production orale Épreuve individuelle en trois parties : – entretien dirigé ; – échange d'informations ; – dialogue simulé.	 5 à 7 minutes Préparation : 10 minutes <i>(ne concerne que les exercices 2 et 3)</i>	.../25
	NOTE TOTALE	.../100

Seuil de réussite pour obtenir le diplôme : **50/100**

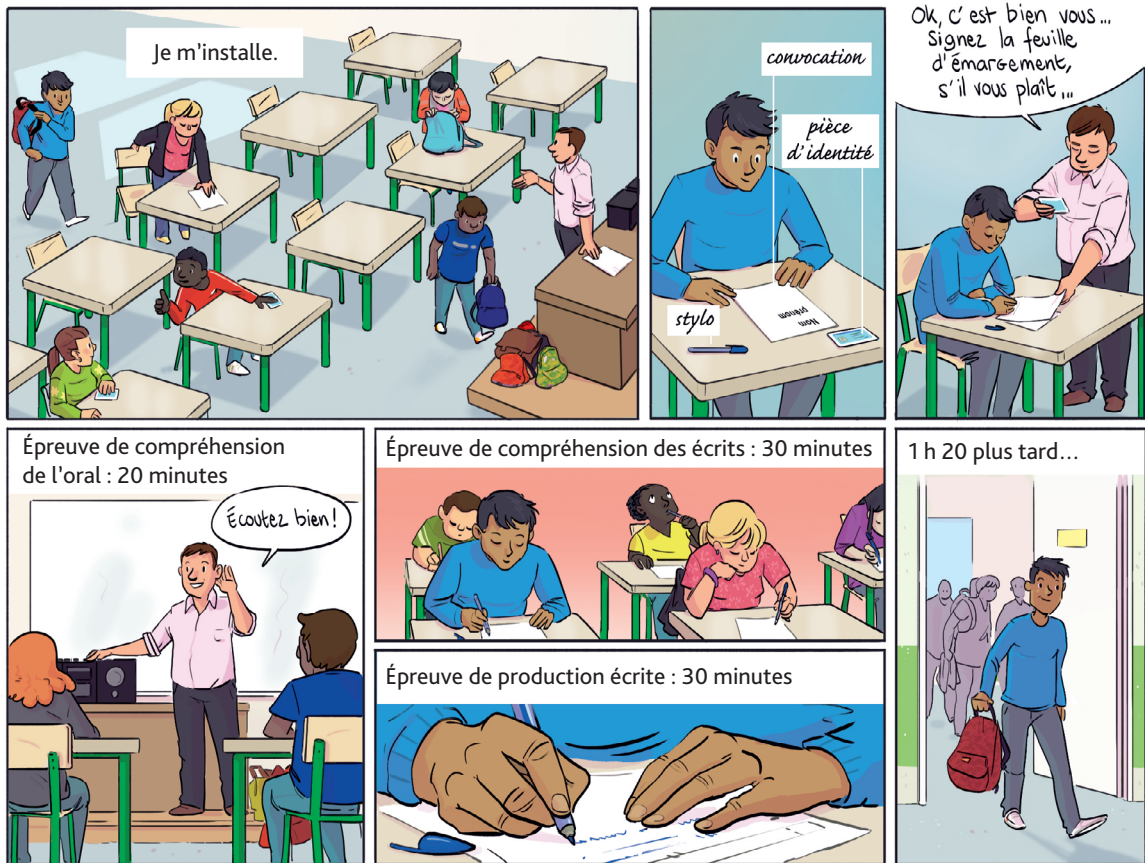
Note minimale requise par épreuve : **5/25**

Durée totale des épreuves collectives : **1 heure et 20 minutes**

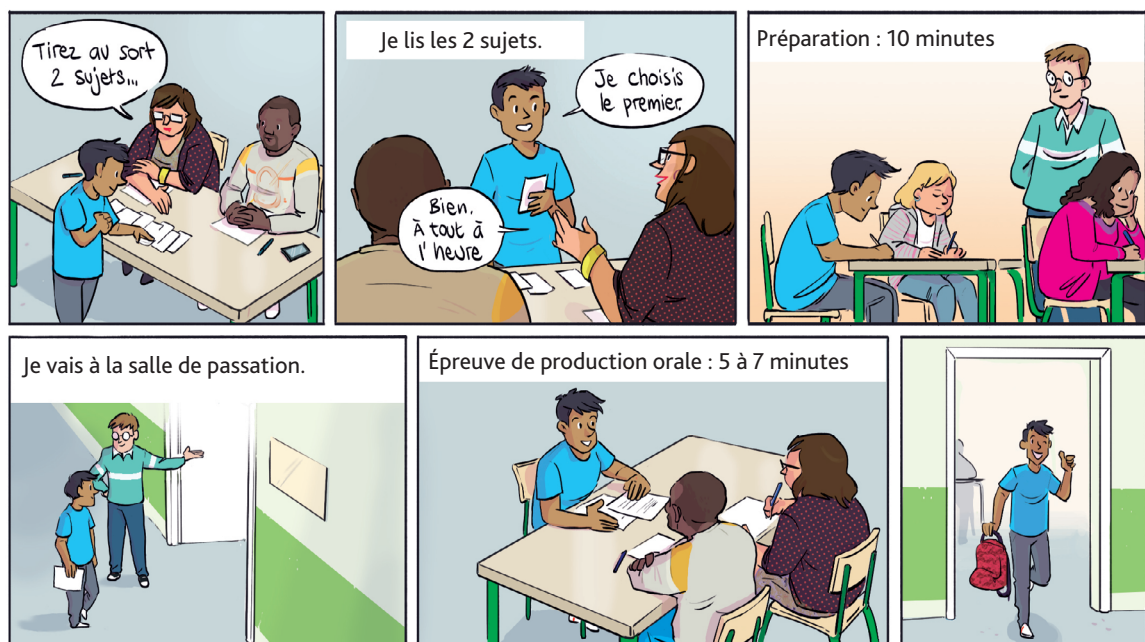
Pour l'évaluation des épreuves de production écrite et de production orale, le professeur est invité à télécharger les grilles d'évaluation expliquées sur le site des Éditions Didier www.editionsdidier.com dans la collection *Le DELF 100% réussite*.

LES 2 JOURS D'EXAMEN

— Jour 1 : les épreuves collectives



— Jour 2 : l'épreuve individuelle





A1

Le

DELF

100% réussite

scolaire

et junior

Transcriptions
Corrigés expliqués

Romain Chrétien

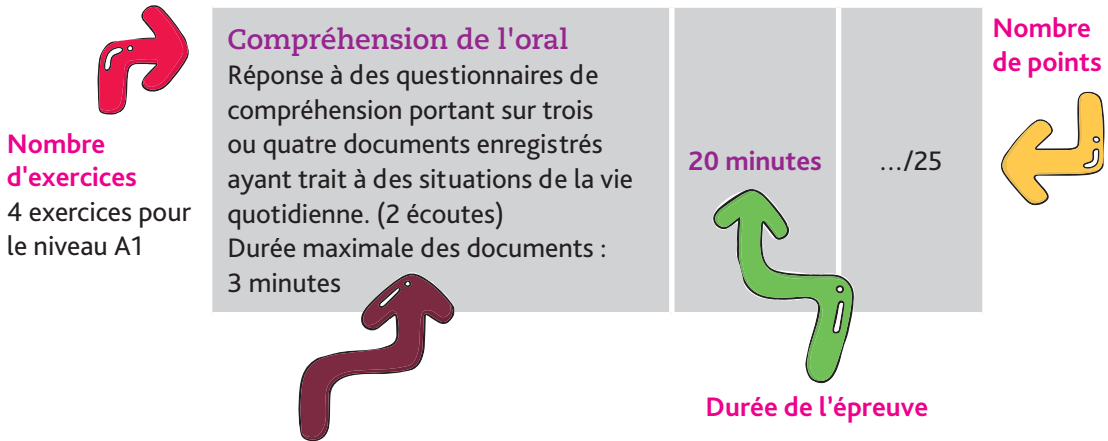
Compréhension de l'oral



COMPRENDRE

L'ÉPREUVE

La compréhension de l'oral est la première épreuve de l'examen DELF A1.



Objectifs des exercices

1. Identifier un événement
2. Identifier une activité
3. Comprendre des instructions
4. Identifier des situations

LES SAVOIR-FAIRE

Il faut principalement être capable de :

Comprendre un message

Exemple : Qui vous laisse ce message ?

- a. Votre amie.
- b. Votre sœur.
- c. Votre mère.

Comprendre une information chiffrée

Exemple : Quel âge a Mathieu ?

- a. 15 ans.
- b. 16 ans.
- c. 17 ans.

Comprendre une instruction

Exemple : Qu'est-ce que vous devez apporter ?

- a. Des boissons.
- b. Des assiettes.
- c. Des serviettes.

Identifier une personne

Exemple : Cathy a...

- a. un chapeau.
- b. des lunettes.
- c. un parapluie.

Repérer une situation

Exemple : Où sont Alex et Margaux ?

- a. Dans un restaurant.
- b. À la cantine de l'école.
- c. Dans la cuisine de Margaux.

LES EXERCICES ET LES DOCUMENTS

	Supports possibles	Type d'exercice	Nombre de points
Exercice 1 Identifier un événement	Message sur répondeur	Un questionnaire	4 points
Exercice 2 Identifier une activité	Météo à la radio, journal info à la radio, publicités à la radio, annonce publique (aéroport, gare, supermarché)	Un questionnaire	5 points
Exercice 3 Comprendre des instructions	Message sur répondeur, instructions simples	Un questionnaire	6 points
Exercice 4 Identifier des situations	Mini-dialogues et images	Appariement (associer)	10 points

LA CONSIGNE

C'est quoi ?

C'est une phrase générale au début de l'épreuve. Elle explique ce qu'il faut faire pour l'ensemble des exercices.

► Exemple :

« Répondez aux questions en cochant (X) la bonne réponse ou en écrivant l'information demandée. »

La consigne est importante ?

Oui, elle donne la situation générale et dit quoi faire.

► Exemple : « Vous êtes en France. Vous entendez cette conversation dans la rue. Répondez aux questions. »

Quand lire les consignes ?

Avant l'écoute des documents.

Quand répondre aux questions ?

Après la première écoute des documents.



LES QUESTIONS ET LES RÉPONSES

Les questions suivent toujours l'ordre du document.

– **Les questions à réponse ouverte courte (QROC) :**

Il faut écrire le (ou les) mot(s) attendu(s). Il n'est pas nécessaire de faire une phrase complète avec un sujet, un verbe et un complément.

– **Les questions à choix multiple (QCM) :**

Il faut sélectionner la bonne réponse parmi trois choix de réponse. Attention ! Il n'y a qu'une seule réponse correcte.

– **l'exercice 4 d'appariement :**

Il faut associer les dialogues aux situations correspondantes en écrivant les numéros.

CONSEILS

→ Quand lire les questions ?

• Avant d'entendre les documents, vous avez 30 secondes pour lire les questions.

→ Quand répondre aux questions ?

• Vous avez 30 secondes de pause entre les 2 écoutes de chaque document pour répondre aux questions. À la fin de chaque exercice, vous avez 30 secondes pour compléter vos réponses ou répondre aux dernières questions.

SE PRÉPARER

1 Identifier un événement

— Comprendre un message sur un répondeur



PISTE 2

Activité 1

Un message sur un répondeur commence souvent par un mot d'accueil au début et se termine par un mot de prise de congé à la fin.

1 - Écoutez les trois messages. Écrivez les mots du début et les mots de la fin.

Message	Début (mot d'accueil)	Fin (mots de prise de congé)
1
2
3

2 - Quels autres mots est-ce que nous pouvons entendre au début et à la fin d'un message ?

.....

.....

.....

.....

.....

PISTE 3

Activité 2

Pour faciliter la compréhension d'un message, il est important d'identifier la personne qui parle. Qui vous laisse ce message ?

Écoutez les messages et cochez les bonnes réponses.

Message 1 :

C'est un message de :

- a. votre mère. b. votre sœur. c. votre amie.

Message 2 :

C'est un message de :

- a. votre père. b. votre frère. c. votre ami.

Message 3 :

C'est un message de...

- a. votre père. b. votre frère. c. votre ami.

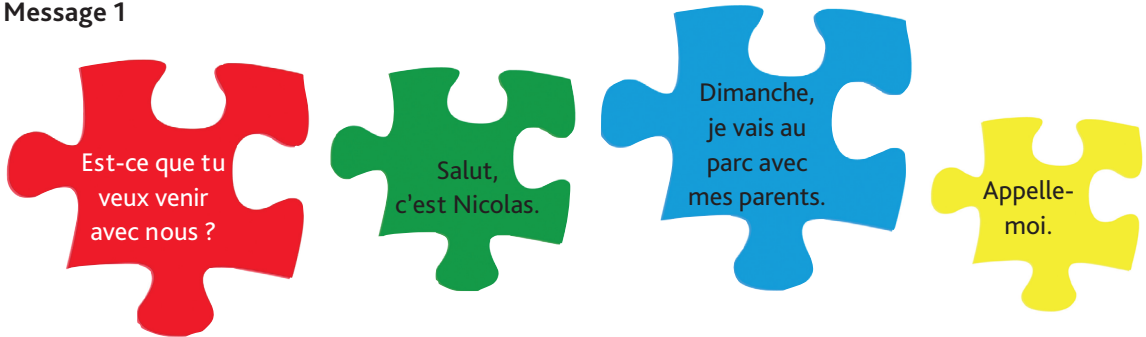


PISTE 4

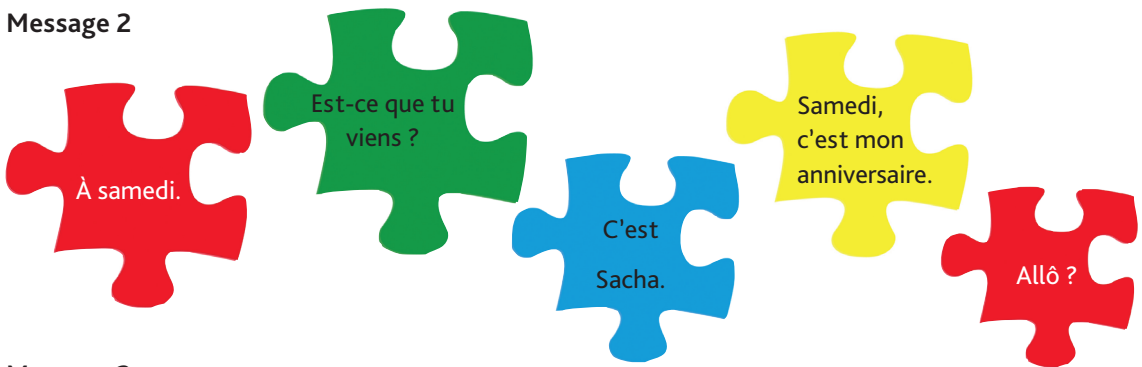
Activité 3

1 - Remplacez dans l'ordre chacun des trois messages suivants.

Message 1



Message 2



Message 3



2 - Écoutez maintenant les trois messages pour vérifier vos réponses.



PISTE 5

Activité 4

Écoutez attentivement les deux messages et cochez les bonnes réponses.

	Message 1	Message 2	Aucun des deux messages
a. Quel est le message de votre mère ?			
b. Quel message vous demande d'appeler sur un téléphone portable ?			
c. Quel message indique que vous n'êtes pas chez vous ?			
d. Quel message vous demande de préparer le dîner ?			
e. Quel est le message laissé le soir sur votre répondeur ?			

4 Identifier des situations

— Identifier une personne



PISTE 32

Activité 31

Qui est Noéline ? Qui est Bérénice ? Qui est Camilla ?

Écoutez les descriptions et écrivez le prénom de chaque personne sous le dessin correspondant.

A



B



C



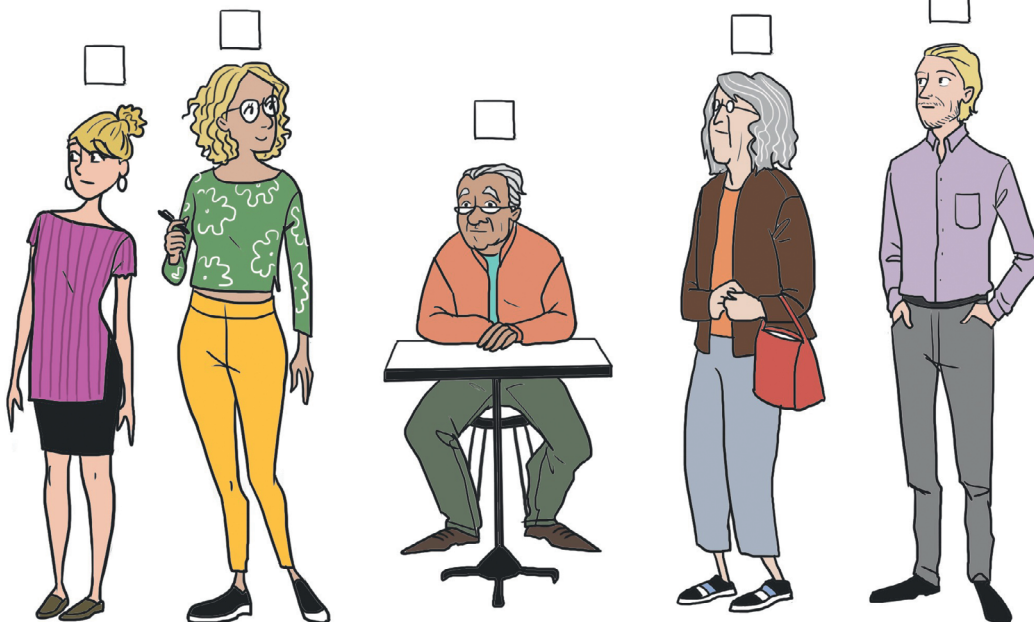
PISTE 33

Activité 32

Vous arrivez dans une nouvelle école. Le directeur vous présente l'équipe.

Notez le numéro de la personne à l'endroit correspondant.

1 - Mme Dutronc ; 2 - M. Lesage ; 3 - M. Dupond ; 4 - Louise ; 5 - Anna.



SE PRÉPARER

PISTE 34

Activité 33

Écoutez les dialogues et répondez aux questions.

Dialogue 1 : Quel âge a Théo ?

- a. 16 ans. b. 17 ans. c. 18 ans.

Dialogue 2 : Quel âge a Emma ?

- a. 13 ans. b. 14 ans. c. 16 ans.

Dialogue 3 : Quel âge a la mère de Georges ?

- a. 37 ans. b. 38 ans. c. 39 ans.

PISTE 35

Activité 34

Écoutez les dialogues et répondez aux questions.

Dialogue 1 : Cathy a...

- a. un chapeau.
b. des lunettes.
c. un parapluie.



Dialogue 2 : Léa a...

- a. des gants.
b. des lunettes.
c. un parapluie.



Dialogue 3 : Nicolas a...

- a. un chapeau.
b. une ceinture.
c. un parapluie.



Comprendre des relations

PISTE 36

Activité 35

Écoutez les dialogues et complétez le tableau.

	Tutoiement	Vouvoiement
Dialogue 1	<input checked="" type="checkbox"/>	<input type="checkbox"/>
Dialogue 2	<input type="checkbox"/>	<input type="checkbox"/>
Dialogue 3	<input type="checkbox"/>	<input type="checkbox"/>
Dialogue 4	<input type="checkbox"/>	<input type="checkbox"/>

1 Identifier un événement



Exercice 1

4 points

Vous entendez ce message sur votre répondeur.
Répondez aux questions.

- ▶ Dans cet exercice, vous devez repérer des informations de la vie quotidienne et des instructions simples. Pour vous aider, posez-vous les bonnes questions : qui parle ? Quelle activité ? Quand ? Où ? Avec qui ?
- ▶ Il y a 2 questions avec 3 choix de réponse (choix écrits ou choix graphiques) et 2 questions avec une réponse à donner.
- ▶ Vous avez 30 secondes pour lire les 4 questions.

1 - Quel jour est l'anniversaire de Natacha ?

1 point

Vendredi

- ▶ Quand vous lisez les questions avant l'écoute du document audio, soulignez les mots importants. Dans cette question, vous soulignez « jour » ; vous savez que vous cherchez un jour.

2 - Quel âge a Natacha ?

1 point

17 ans

- ▶ Pour les réponses à donner, vous pouvez écrire un mot ou une expression. Il n'est pas obligatoire de faire une phrase.
- ▶ Pour les informations chiffrées, vous pouvez écrire avec un chiffre (il est plus simple et plus rapide d'écrire « 17 ans » que « dix-sept ans »).

3 - Natacha fête son anniversaire au restaurant avec...

1 point

- a. ses amis.
- b. sa famille.
- c. ses frères.

- ▶ Pour les questions avec 3 choix de réponse, vous devez cocher (X) une seule bonne réponse.

4 - À quelle heure est-ce que vous devez aller chez Natacha ?

1 point



A



B



C

- ▶ Avec les questions 2 et 4, vous comprenez qu'il y a deux informations avec des chiffres dans le document audio. Concentrez-vous sur « ans » et « heure » ! Quand vous entendez ces mots, vous savez qu'il y a la bonne réponse.
- ▶ Dans les exercices de compréhension de l'oral, les correcteurs ne regardent pas l'orthographe. Mais attention : vous devez écrire des mots compréhensibles en français !

Je retiens

- ✓ Je lis les questions et je souligne les mots importants.
- ✓ J'écris un mot ou une expression mais pas de phrase complète.
- ✓ Je coche une seule bonne réponse.



PISTE 45

Exercice 2

4 points

Vous entendez ce message sur votre répondeur.
Répondez aux questions.

1 - Quel sport est-ce que Max vous propose de faire ?

1 point



A



B



C

2 - Qu'est-ce que vos amis prennent ?

1 point



A



B



C

3 - Qu'est-ce que vous devez apporter ?

1 point

.....

4 - Où est le rendez-vous ?

1 point

.....

2 Identifier une activité



Exercice 3

5 points

Vous êtes dans un centre commercial en Suisse. Vous entendez cette annonce. Répondez aux questions.

- ▶ Dans cet exercice, vous écoutez une annonce dans un lieu public. Vous devez repérer une activité.
- ▶ Il y a 2 questions avec 3 choix de réponse, 1 question avec 1 réponse à donner et 1 question sur une information chiffrée (répondre avec un chiffre ou un nombre).
- ▶ Vous avez 30 secondes de pause entre les 2 écoutes du document audio. Utilisez les 30 secondes pour vérifier vos réponses et relire les questions.

1 - Quel est le pourcentage de réduction ?

1 point

30 %

- ▶ Dans les exercices, vous trouvez une consigne pour donner le contexte. Par exemple, la consigne dit où vous êtes et ce que vous faites. Dans cet exercice, vous êtes en Suisse et vous entendez une annonce.
- ▶ Avec le mot « pourcentage » et le symbole « % », vous cherchez un chiffre. Vous savez que le mot « pourcentage » est dans le document audio.



2 - Pour quelles fleurs est la réduction ?

2 points

Roses

- ▶ Soulignez les mots importants dans les questions. Si vous ne comprenez pas un mot, essayez de le prononcer dans votre tête. La situation dans le document audio peut vous aider à comprendre le mot.

3 - Quelles sont les heures pour la réduction ?

1 point

- a. De 13 h à 20 h.
- b. De 14 h à 20 h.
- c. De 14 h à 21 h.

- ▶ Dans cette question, vous devez regarder le début (« 13 h » ou « 14 h ») et la fin (« 20 h » ou « 21 h ») de chaque proposition.
- ▶ Sur votre feuille de brouillon, vous pouvez écrire les chiffres en lettres pour aider votre compréhension (13 = treize ; 14 = quatorze ; 20 = vingt ; 21 = vingt-et-un).

4 - Où est le magasin ?

1 point

- a. En face...
b. À côté... ..du supermarché.
c. À l'intérieur...

► Avec les mots de la question, vous pouvez faire la phrase du document audio :
le magasin est... en face / à côté / à l'intérieur... du supermarché.
Vous pouvez les écrire sur votre feuille de brouillon.

Je retiens

- ✓ Je repère l'activité et le lieu public.
- ✓ J'utilise les 30 secondes de pause entre les écoutes pour écrire mes réponses et relire les questions.
- ✓ Je note sur ma feuille de brouillon les mots importants des questions.



Exercice 4

5 points

Vous êtes dans une gare à Paris. Vous entendez cette annonce.
Répondez aux questions.

1 - Le retard peut être de...

1 point

- a. 5 à 35 minutes.
b. 15 à 35 minutes.
c. 15 à 45 minutes.

2 - À quel endroit est-ce que vous pouvez aller pour connaître le retard de votre train ?

2 points

.....

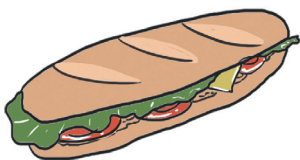
3 - Quel numéro de téléphone est-ce que vous pouvez appeler ?

1 point

☎ - - -

4 - Qu'est-ce qui est offert à l'entrée de la gare ?

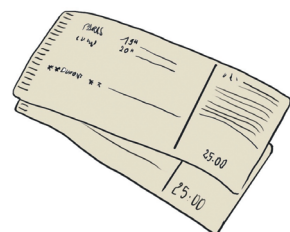
1 point



A



B



C

PRÊT POUR L'EXAMEN !

Communication

- Annoncer
- Commencer un message
- Inviter
- Préciser
- Prendre congé
- Proposer
- Répéter une information
- Suivre des instructions

Socioculturel

- ▶ Identifier le lieu d'écoute :
à la radio, dans un lieu public
- ▶ Repérer les intentions de l'émetteur du message :
invitation, instructions, informations
- ▶ Identifier les intonations :
phrases interrogatives, phrases exclamatives, phrases affirmatives
- ▶ Comprendre un numéro de téléphone :
10 chiffres pour le format français

Grammaire

Les articles définis et indéfinis (*le, la, les, un, une, des*)

Les verbes en -er

Les verbes *aller, prendre, descendre, payer, acheter*

Le présent

L'impératif

Les phrases interrogatives

Vocabulaire

- ▶ Achats
- ▶ Aliments, boissons
- ▶ Calendrier
- ▶ Chiffres, nombres
- ▶ Commerces
- ▶ École, matières scolaires
- ▶ Horaires
- ▶ Loisirs
- ▶ Météo
- ▶ Prix
- ▶ Téléphoner
- ▶ Vêtements
- ▶ Voyage

STRATÉGIES

1. Quand j'écoute, je pose mon stylo et je me concentre.
2. Je repère les différentes voix pour comprendre les rôles de chacun.
3. Je note des chiffres, des dates ou des mots clés.

POUR DIRE

Annoncer

Le train va entrer en gare quai numéro 3
Le TGV 8967 arrivera dans 5 minutes
Le TGV à destination de...

Commencer un message

Mesdames, messieurs,
Votre attention s'il vous plaît
Chers clients,

Proposer

Tu peux venir avec Camille.
Tu es toujours d'accord pour le rendez-vous de 15 heures ?
On peut aller au cinéma après le travail.

Répéter une information

Nous vous rappelons que le poids maximum des bagages à main...
Je vous rappelle

Suivre des instructions

Tu dois prendre
Vous devez faire
Envoyez-moi

Achats

Un magasin
Une promotion spéciale
Une remise de 15 %
Le rayon jouets
Une réduction
Les soldes
75 % (pour cent)

Calendrier

Jours : lundi, mardi, mercredi, jeudi, vendredi, samedi, dimanche
Mois : janvier, février, mars, avril, mai, juin...
Semaine, week-end, année

Message téléphonique

Recevoir/écouter un message
Bonjour, madame Leroi au téléphone.
Salut, c'est Aïcha.
Ici le secrétariat de l'université.
Je vous appelle au sujet de...
Je ne peux malheureusement pas venir.

Fixer/confirmer/donner/annuler un rendez-vous
Il nous manque des pièces à votre dossier.

Pour plus d'information, rappelez-nous au 01 47 12 13 13.

Merci de nous rapporter une photocopie.

Appelle-moi sur mon téléphone portable !
Rendez-vous à 8 heures.

Chiffres, nombres

10 dix
20 vingt
21 vingt-et-un
30 trente
40 quarante
50 cinquante
60 soixante
70 soixante-dix

80 quatre-vingts
90 quatre-vingt-dix
96 quatre-vingt-seize
100 cent
1000 mille
L'heure :
1 h 30 : une heure trente OU une heure et demie
13 h 30 : treize heure trente
1 h 15 : une heure et quart OU treize heures quinze
18 h 45 : dix-huit heures quarante-cinq ou sept heures moins le quart
12 h 00 : midi OU douze heures
00 h 00 : minuit

Poids, Mesures, argent

Des billets
Des pièces
Des centimes
Des euros
500 g (cinq cents grammes)
2 kg 5 (deux kilos cinq/et demi)
25° : 25 degrés

Voyage

Un avion, un bateau, un train
Un bagage
Le départ, l'arrivée
La destination
L'embarquement
L'enregistrement
Entrer en gare
Porte D
Le prochain arrêt
En provenance de Lyon
Le quai 2, la voie A
Un train

Je suis prêt ?

Les 4 questions à se poser

Je relis les rubriques « Je retiens » et je choisis les 4 conseils les plus importants pour moi :

1.
2.
3.
4.

PRÊT POUR L'EXAMEN !

✓ À faire

AVANT L'EXAMEN

- réviser le **vocabulaire**
chiffres, heure, téléphoner, voyager, acheter, magasins et nourriture, prendre rendez-vous, vêtements, météo
- réviser la **grammaire**
l'impératif des verbes *aller, prendre, descendre, payer, acheter*
- identifier cinq situations de la vie quotidienne et lister les mots sur des chiffres, situations, lieux, personnes et événements possibles (au marché, à l'école, à l'aéroport, dans un magasin, etc.)

LE JOUR DE L'EXAMEN

- apporter sa convocation et sa pièce d'identité
- se concentrer et pratiquer une écoute active : noter les mots connus, repérer les chiffres
- répondre aux questions faciles après la première écoute
- s'aider des questions pour mieux comprendre les documents
- compléter les réponses manquantes ou modifier à la seconde écoute
- si une case est cochée par erreur, cocher et entourer la case de la bonne réponse



Compréhension des écrits



COMPRENDRE

L'ÉPREUVE

La compréhension des écrits est la deuxième épreuve de l'examen DELF A1.

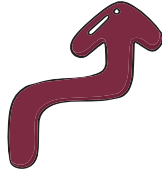
Nombre d'exercices
4 exercices pour le niveau A1

Compréhension des écrits
Réponse à des questionnaires de compréhension portant sur trois ou quatre documents écrits ayant trait à des situations de la vie quotidienne.

30 minutes

.../25

Nombre de points



Objectifs des exercices

1. Suivre des instructions simples
2. Lire pour s'orienter dans l'espace
3. Lire pour s'orienter dans le temps
4. Lire pour s'informer

Durée de l'épreuve

LES SAVOIR-FAIRE

Il faut principalement être capable de :

Identifier le type de document : un message, un courriel, une carte postale, une invitation...

Exemple : une invitation

Salut ! Samedi, c'est mon anniversaire.
Est-ce que tu veux venir ? À bientôt.

Comprendre une instruction simple

Exemple : Qu'est-ce que vous devez faire ?

- a. Voir Sacha.
- b. Écrire à Sacha.
- c. Appeler Sacha.

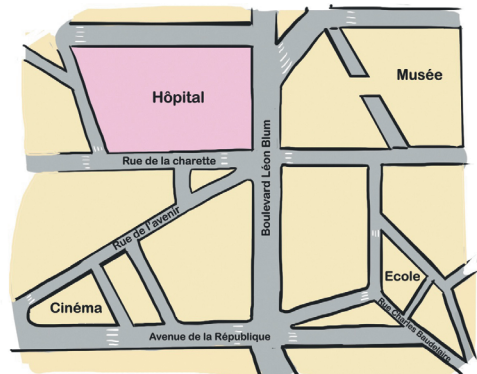
Comprendre des informations simples

Exemple : Dans quelle ville est le voyage scolaire ?

- a. Bruges.
- b. Berne.
- c. Bruxelles.

S'orienter dans l'espace

Exemple : Dessinez sur le plan le chemin à suivre de votre école au cinéma.



Repérer des informations dans le temps

Exemple : À quel moment de la journée est-ce que vous pouvez étudier ?

- a. Le matin.
- b. L'après-midi.
- c. Le soir.

LES EXERCICES ET LES DOCUMENTS

	Supports possibles	Type d'exercice	Nombre de points
Exercice 1 Suivre des instructions simples	Courriel, message personnel, carte postale, carte d'invitation, lettre, mode d'emploi, règlement simple	Un questionnaire	6 points
Exercice 2 Lire pour s'orienter dans l'espace	Courriel, message personnel, carte postale, carte d'invitation	Un questionnaire	6 points
Exercice 3 Lire pour s'orienter dans le temps	Programme, dépliant publicitaire, annonce d'emploi, règlement simple, courriel	Un questionnaire	6 points
Exercice 4 Lire pour s'informer	Manuel scolaire, petites annonces, brochures, programmes télé, cinéma et spectacles	Un questionnaire	7 points

LA CONSIGNE

La consigne est importante ?

C'est quoi ?

C'est une phrase générale au début de l'épreuve. Elle explique ce qu'il faut faire.

► Exemple :

Répondez aux questions en cochant (X) la bonne réponse ou en écrivant l'information demandée.



Oui, elle donne la situation générale et dit quoi faire.

► Exemple :

Vous lisez cet article dans un journal français. Répondez aux questions.

Quand lire les consignes ?

Avant de lire les documents.

LES QUESTIONS ET LES RÉPONSES

Les questions sont toujours dans l'ordre du document.

Les questions se présentent sous 4 formes :

– **les questions à choix multiple (QCM)** : sélectionner la bonne réponse parmi trois choix de réponse. Il n'y a qu'une seule réponse correcte. Les choix peuvent être écrits ou dessinés.

– **les questions à réponse ouverte courte (QROC)** : écrire la réponse, c'est-à-dire le ou les mots attendus. Pas besoin d'écrire une phrase complète avec un sujet, un verbe et un complément.

– **le tableau d'appariement** : écrire dans le tableau les réponses attendues.

– **le plan à dessiner** : sur un plan, dessiner le chemin à suivre d'un point de départ à un point d'arrivée.

CONSEILS

→ Quand lire les questions ?

- D'abord, lisez bien la consigne et identifiez la situation de communication (personnes, lieux, actions).
- Puis, lisez les questions pour faciliter la lecture du texte.
- Enfin, lisez le texte et répondez aux questions.

SE PRÉPARER

1 Suivre des instructions simples

— Comprendre un message écrit

Activité 1

Reliez chaque message (1, 2, 3, 4) au type de message correspondant (a, b, c, d).

Félicitations pour l'achat de votre nouvelle télévision.

Instructions :

- Mettre la télévision sur un meuble.
- Ouvrir la télécommande et mettre les piles.
- Brancher la télévision.
- Connecter le câble de l'antenne.
- Appuyer sur le bouton ON/OFF.
- Appuyer sur les boutons < et > pour voir les chaînes.

1. ●



2. ●

a. Un courriel ●

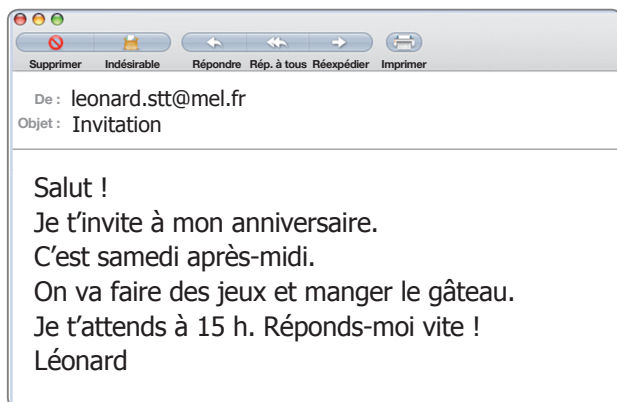
● c. Une carte postale

b. Un mode d'emploi ●

● d. Une carte d'invitation

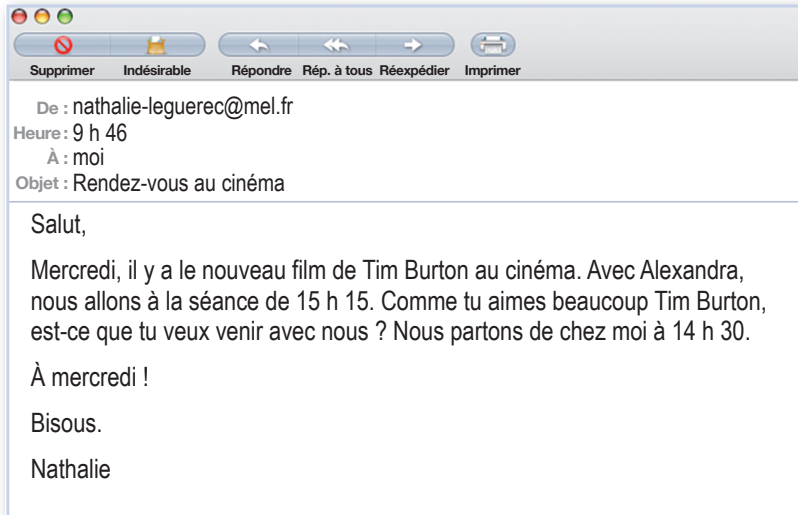
3. ●

4. ●



Activité 2




Dans le message suivant, entourez en bleu les formules de politesse, en vert le message principal et en noir les informations secondaires (les informations secondaires sont moins importantes que le message principal).



— Identifier la situation

Activité 3

Reliez chaque message à un thème. Pour vous aider, repérez les mots liés aux thèmes.

<p>Rendez-vous à 14 h chez Rémi. J'apporte la musique pour danser. Toi, apporte des boissons. Rémi prépare un gâteau.</p>	1	a	 Sport
<p>Rendez-vous à 16 h devant le stade. Je prends un ballon pour jouer au football.</p>	2	b	 Cinéma
<p>Rendez-vous à 20 h. Le film commence à 20 h 15. Le billet coûte 7 €.</p>	3	c	 Fête

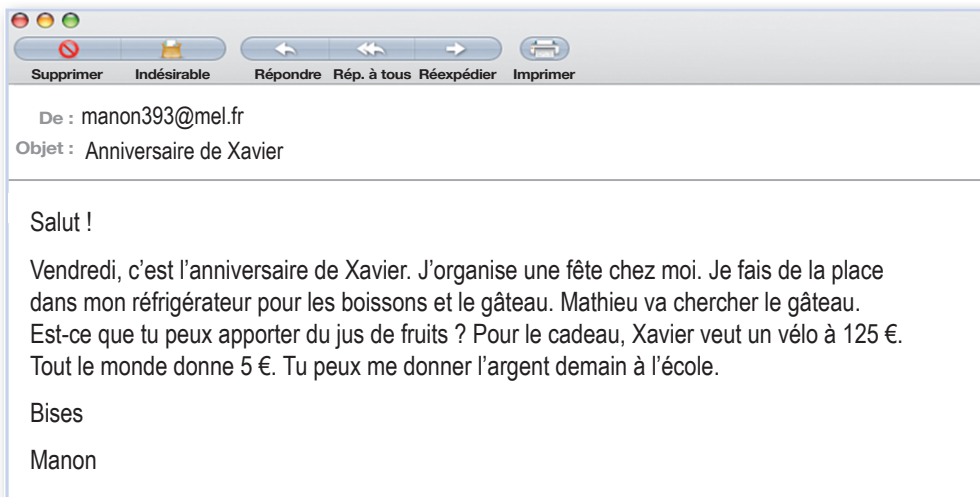
1 Suivre des instructions simples

Exercice 1

6 points

- ▶ Dans cet exercice, vous devez comprendre un court texte écrit. Dans le texte, il y a des instructions simples.
- ▶ L'épreuve de compréhension des écrits dure 30 minutes. Vous pouvez faire cet exercice pendant environ 5 à 7 minutes.
- ▶ Il y a 5 questions : 3 questions avec trois choix de réponse (choix écrits ou choix graphiques), 1 question avec une réponse à donner et 1 question avec une information chiffrée à donner.
- ▶ Lisez bien la consigne pour comprendre la situation. Lisez ensuite les questions pour faciliter la compréhension du texte. Puis, lisez le texte.

Vous recevez ce courriel de Manon.



Répondez aux questions.

1 - La fête est chez...

1 point

- a. Xavier.
- b. Manon.
- c. Mathieu.

- ▶ Quand vous lisez le texte, vous pouvez souligner les informations importantes. Dans le texte, il y a plusieurs prénoms. Vous pouvez écrire sur votre feuille de brouillon :
Xavier : c'est son anniversaire / Mathieu : gâteau / Manon : « j'organise une fête chez moi. »

2 - Où est-ce que vous allez mettre les boissons et le gâteau ?

2 points

Dans le réfrigérateur

► Pour les réponses à donner, vous pouvez écrire un mot ou une expression. Il n'est pas obligatoire de faire une phrase.

3 - Qu'est-ce que vous devez apporter ?

1 point



A



B



C

► N'oubliez pas : vous devez cocher une seule réponse avec une croix.

4 - Vous devez donner combien d'argent pour le cadeau ?

1 point

5 €

► Pour les informations chiffrées, vous pouvez écrire avec un chiffre (il est plus simple et plus rapide d'écrire « 5 » que « cinq »).

5 - Quand est-ce que vous devez donner l'argent ?

1 point

- a. Aujourd'hui.
- b. Demain.
- c. Vendredi.

► Quand vous lisez les questions, repérez les mots interrogatifs.

Quand = date, moment / Où = lieu / Combien = information chiffrée / Qui = personne.

► Dans les exercices de compréhension des écrits, les correcteurs ne regardent pas l'orthographe.

Mais attention : vous devez écrire des mots compréhensibles en français !

Je retiens

- ✓ Je lis d'abord la consigne, ensuite les questions et le texte plusieurs fois.
- ✓ Je calcule bien mon temps : j'ai environ 5 à 7 minutes pour faire l'exercice.
- ✓ Je vérifie mes réponses.

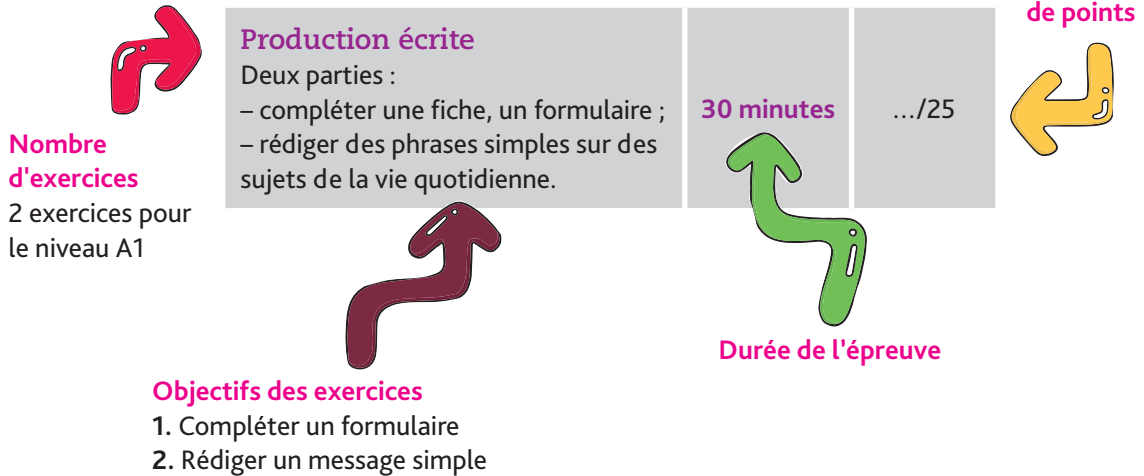
Production écrite



COMPRENDRE

L'ÉPREUVE

La **production écrite** est la troisième épreuve collective de l'examen du DELF A1.



LES SAVOIR-FAIRE

Il faut principalement être capable de :

Comprendre une information demandée

- ▶ **Exemple 1** : Adresse électronique
- ▶ **Exemple 2** : Matière préférée
- ▶ **Exemple 3** : Code postal

Donner une information personnelle

- ▶ **Exemple 1** : Nationalité : *espagnole*
- ▶ **Exemple 2** : Animal préféré : *chien*
- ▶ **Exemple 3** : Âge : *16 ans*

Écrire un message simple

- ▶ **Exemple 1** : Bonjour, je suis en vacances à Lyon. Je visite la ville et les musées. À bientôt.
- ▶ **Exemple 2** : Salut ! Comment tu vas ? Moi, ça va. Samedi, je vais à l'anniversaire de Tom. Et toi ? Bises.

Donner des informations sur ses activités, un lieu, un événement

- ▶ **Exemple 1** : Mardi, je vais au cinéma avec mes parents. Et mercredi, j'ai un cours de dessin.
- ▶ **Exemple 2** : Ma maison est grande. Elle est entre la boulangerie et l'école. Elle est blanche.

LES EXERCICES ET LES DOCUMENTS

	Type de production	Nombre de mots	Nombre de points
Exercice 1 Compléter un formulaire	Formulaire, fiche de renseignements, fiche d'inscription, carte d'étudiant, carte de bibliothèque	10 réponses à donner	10 points
Exercice 2 Rédiger un message simple	Courriel, message personnel, carte postale, invitation	40 mots minimum	15 points

LA CONSIGNE

C'est quoi ?

C'est une phrase qui précise le contexte. Elle explique ce qu'il faut faire pour répondre au sujet.

► Exemple :

Vous vous inscrivez dans un club de football à Paris. Complétez la fiche d'inscription.

La consigne est importante ?

Pour l'exercice 2, la consigne est très importante. Elle propose la situation et donne les informations à écrire.

► Exemple :

Vous êtes en vacances. Vous écrivez un message électronique à un ami français. Vous dites où vous êtes. Vous parlez de vos activités et du temps qu'il fait.



LES RÉPONSES

- Dans l'exercice 1, vous donnez des informations personnelles. Vous pouvez répondre avec un mot ou une expression.
Exemple : Plat préféré → *poulet*.
- Dans l'exercice 2, vous devez écrire un court texte de 40 mots minimum. Votre texte doit être organisé : un mot de salutation, les informations demandées dans la consigne, un mot ou une phrase de prise de congé.
Exemple : Salut ! Samedi, je vais à l'aquarium. Est-ce que tu veux venir ? Tu peux m'appeler chez moi. À bientôt.

CONSEILS

→ Comment répondre aux exercices ?

- D'abord, lisez bien la consigne.
- Observez les informations demandées pour l'exercice 1 et le type d'écrit demandé pour l'exercice 2 (courriel, carte postale, lettre, message).
- Puis, utilisez votre feuille de brouillon pour préparer vos réponses : écrivez le vocabulaire, des phrases, des expressions.
- Enfin, écrivez vos réponses définitives dans la copie du DELEF.

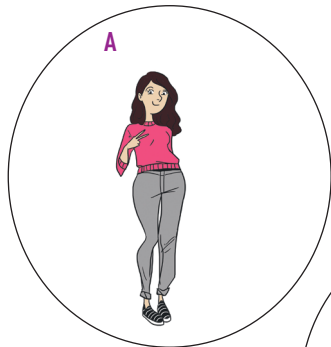
SE PRÉPARER

1 Compléter un formulaire

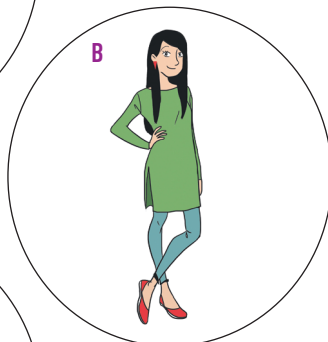
— Écrire des informations personnelles

Activité 1

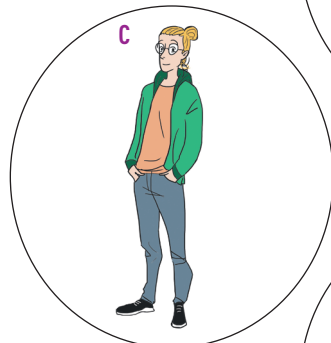
1- Voici des informations sur 5 personnes. Lisez les bulles et reliez-les à chaque personnage correspondant.



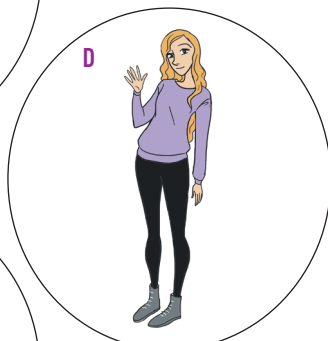
NINA



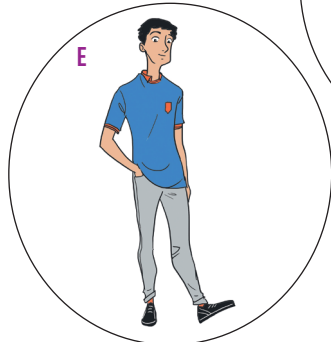
ANGELA



ANDRÉ



GRAZIELLA



SAMI

1. Je suis marocain. J'ai 21 ans. J'aime le football. Mes cheveux sont courts.

2. J'ai 18 ans et je suis italienne. J'ai les cheveux blonds. Ils sont longs.

3. Je suis belge. Je porte des lunettes. Mes cheveux sont longs et ils sont blonds.

4. J'ai 20 ans. Je suis née à Berlin, en Allemagne. J'ai des cheveux bruns. Je suis grande.

5. Je suis russe et j'ai 19 ans. Je mesure 1,65 m. Ma couleur préférée est le rose.

2 - Et vous ? Donnez votre âge et votre taille. Décrivez-vous.

.....

.....

Activité 2

1 - Reliez chaque mot à la catégorie correspondante.

- | | |
|--------------|---------------|
| Mexico ● | |
| Roumanie ● | |
| Égyptienne ● | |
| Nigérienne ● | ● Nationalité |
| Belgique ● | |
| Russe ● | |
| Croatie ● | ● Ville |
| Mexique ● | |
| Russie ● | |
| Égypte ● | ● Pays |
| Bruxelles ● | |
| Mexicaine ● | |
| Croate ● | |

2 - Et pour vous ?

Votre nationalité : Votre pays : Votre ville :

Activité 3

Vous lisez cette annonce sur un site internet.


← www.jeuxconcours.com

Gagnez des places pour visiter le Stade de France !

- Présentez-vous.
- Présentez votre famille.
- Parlez de vos activités.

Et répondez à cette question :

Quel est votre sport préféré ?



Vous répondez à l'annonce.

.....

.....

.....

S'ENTRAÎNER

1 Compléter un formulaire

- ▶ Dans cet exercice, vous devez compléter un formulaire. D'abord, vous devez comprendre l'information demandée et ensuite, vous devez écrire votre réponse personnelle.
- ▶ L'épreuve de production écrite dure 30 minutes. Vous pouvez faire cet exercice pendant environ 10 minutes.
- ▶ Vous devez donner des informations personnelles. L'examen est anonyme (les correcteurs ne connaissent pas votre identité) alors vous pouvez donner une réponse inventée. **Attention** : votre réponse doit être logique.

Exemple : matière préférée → *histoire* (vous pouvez écrire « histoire » si vous ne savez pas écrire votre vraie matière préférée).

Exercice 1

10 points

Vous voulez réserver des billets pour le spectacle de l'école. Remplissez le formulaire.

- ▶ La consigne donne la situation.
- ▶ Lisez bien la consigne. Parfois, elle donne des indications sur les informations à écrire.

Exemple : Vous êtes en France et vous vous inscrivez à la bibliothèque de votre ville.

Formulaire : ville → vous devez répondre avec une ville française parce que la consigne dit : « Vous êtes en France. »



Spectacle de fin d'année 3 spectacles

jeudi 21 juin / vendredi 22 juin / samedi 23 juin

NOM : XXXXXXXXXXXXXXXXXXXXXXXXXX

Prénom : *Manuel*..... 1 point

Date de naissance : *09/02/2002*..... 1 point

Classe : *3^e*..... 1 point

Adresse : *Calle Lisboa 35, 41006 Séville, Espagne*..... 1 point

Téléphone : *954.293.025*..... 1 point

Adresse électronique : *manuel.ac@mel.es*..... 1 point

Date du spectacle : *jeudi 21 juin*..... 1 point

Nombre de billets : *5*..... 1 point

Avec qui est-ce que vous allez au spectacle ? *Parents*..... 2 points

- ▶ Utilisez votre feuille de brouillon. Vous pouvez écrire les informations, les vérifier et remplir la copie du DELF avec vos réponses définitives. Pensez à écrire au stylo dans votre copie DELF !
 - ▶ Dans cet exercice, les correcteurs ne regardent pas l'orthographe des mots. Mais attention : vous devez écrire des mots compréhensibles en français !
 - ▶ Lisez attentivement les informations demandées pour écrire les bonnes réponses. Par exemple, attention à la différence entre « adresse » et « adresse électronique » ou entre « date de naissance » et « date du spectacle ».
 - ▶ En général, vous donnez 10 informations. Il y a 1 point par information. Parfois, il y a une information à 2 points (c'est une information plus difficile).
 - ▶ Vous écrivez des informations personnelles authentiques. Vous pouvez donner des informations dans votre langue maternelle (adresse, classe, film préféré) mais vous écrivez en français au maximum.
- Exemple :** adresse → *Calle Lisboa 35, 41006 Séville, Espagne* (la rue est en langue espagnole mais la ville et le pays sont en langue française).

Je retiens

- ✓ Je lis la consigne et la situation donnée.
- ✓ Je lis attentivement les informations demandées.
- ✓ J'utilise ma feuille de brouillon pour vérifier si mes réponses sont compréhensibles et logiques.
- ✓ Je donne des informations personnelles.
- ✓ Je réponds à toutes les questions : j'écris une information sur chaque ligne.

Exercice 2

10 points

Vous voulez vous inscrire à un club dans votre école. Remplissez ce formulaire.

Formulaire d'inscription aux clubs

	NOM : XXXXXXXXXXXXXXXXXXXXXXXXXXXX	
	Prénom :	
	Âge :	
	Classe :	
	Téléphone :	
	Jour(s) disponible(s) :	
	Loisirs préférés (2) : "	
	"	
	Style de musique écouté :	
	Matières préférées (2) : "	
	"	

2 Rédiger un message simple

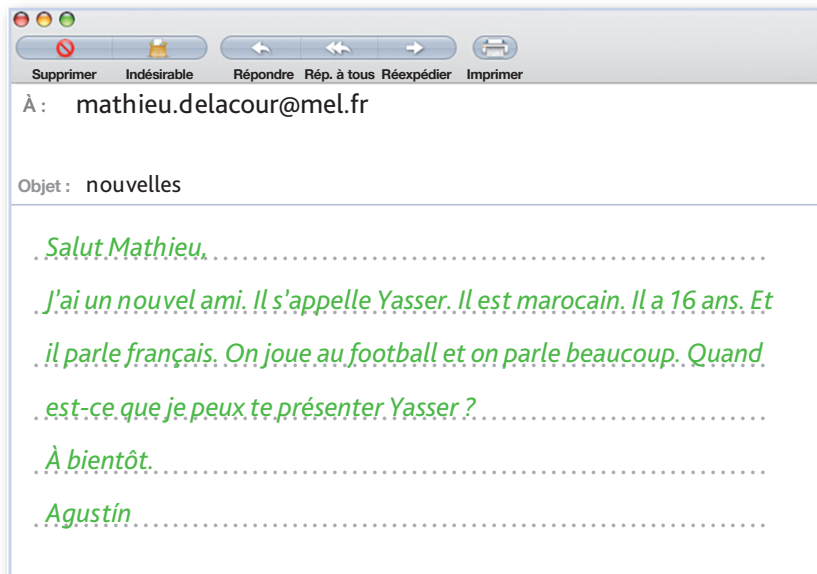
- ▶ Dans cet exercice, vous devez rédiger un message simple. Vous écrivez un message avec des informations de la vie quotidienne.
- ▶ L'épreuve de production écrite dure 30 minutes. Vous pouvez faire cet exercice pendant environ 20 minutes.
- ▶ D'abord, vous lisez la consigne. Puis, vous écrivez vos idées sur votre feuille de brouillon. Enfin, vous écrivez votre texte définitif dans la copie du DELF.

Exercice 3

15 points

Vous écrivez un message à votre ami français. Vous présentez votre nouvel/le ami/e. Vous le/la décrivez et vous dites les activités que vous faites ensemble. (40 mots minimum)

- ▶ La consigne est importante.
1. Elle donne la situation : vous écrivez à votre ami français.
 2. Elle indique les informations à écrire : présenter votre nouvel ami, le décrire, dire les activités que vous faites ensemble.
 3. Elle donne le nombre de mots à écrire : 40 mots minimum.



À : mathieu.delacour@mel.fr

Objet : nouvelles

Salut Mathieu,

J'ai un nouvel ami. Il s'appelle Yasser. Il est marocain. Il a 16 ans. Et

il parle français. On joue au football et on parle beaucoup. Quand

est-ce que je peux te présenter Yasser ?

À bientôt.

Agustín



- ▶ Utilisez votre feuille de brouillon. Vous pouvez :
 - écrire les informations demandées dans la consigne ;
 - conjuguer des verbes ;
 - écrire le vocabulaire ;
 - noter une expression de salutation et une expression de prise de congé ;
 - rédiger votre message.
- ▶ Vérifiez l'orthographe des mots et la conjugaison des verbes.
- ▶ Dans cet exercice, les correcteurs regardent si vous...
 - donnez les informations demandées dans la consigne,
 - écrivez le nombre de mots demandé,
 - pouvez écrire correctement des mots simples de la vie quotidienne,
 - êtes capable d'utiliser correctement des articles et des pronoms,
 - pouvez conjuguer des verbes au présent.
- ▶ Faites des phrases simples et reliez les mots avec « et » ou « alors ».
- ▶ C'est un message : vous pouvez écrire à la fin votre prénom ou un prénom inventé (c'est la signature).
- ▶ Respectez le nombre de mots minimum demandé : 40. Vous pouvez écrire plus de mots mais attention, plus vous écrivez, plus vous pouvez faire des fautes.

Je retiens

- ✓ Je lis attentivement la consigne et je souligne les informations demandées.
- ✓ J'utilise ma feuille de brouillon pour écrire mes idées et mon texte.
- ✓ Je donne toutes les informations demandées et j'utilise le vocabulaire adapté.
- ✓ J'écris une expression de salutation et une expression de prise de congé.
- ✓ Je vérifie l'orthographe des mots et la conjugaison des verbes.
- ✓ Je compte le nombre de mots écrits.

Exercice 4

15 points

Vous recevez ce message de votre amie française, Mila.

Salut ! Je suis en vacances à Toronto. Et toi ? Raconte-moi ! Bises, Mila

Vous répondez à Mila. Vous dites où vous êtes. Vous donnez de vos nouvelles, vous parlez de vos activités et du temps qu'il fait. (40 mots minimum)

.....

.....

.....

.....

Production orale



COMPRENDRE

L'ÉPREUVE

La **production orale** est la quatrième épreuve de l'examen du DELF A1. Elle est individuelle.

Nombre d'exercices

3 exercices pour le niveau A1



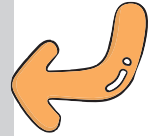
Production orale

Épreuve en trois parties :
– entretien dirigé ;
– échanges d'informations ;
– dialogue simulé.

5 à 7 minutes
préparation :
10 minutes

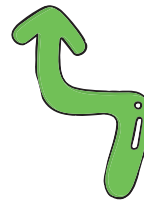
.../25

Nombre de points



Objectifs des exercices

1. Se présenter
2. Poser des questions
3. Parler avec l'examineur pour réaliser un achat



Durée de l'épreuve

LES SAVOIR-FAIRE

Il faut principalement être capable de :

Répondre à des questions sur moi-même, ma famille, mes goûts, mes activités

Exemples :

- Comment est-ce que vous vous appelez ?
→ *Je m'appelle Lucia.*
- Quel âge avez-vous ?
→ *J'ai 16 ans.*
- Comment s'appellent vos parents ?
→ *Ils s'appellent Maria et Alberto.*
- Qu'est-ce que vous faites le dimanche ?
→ *Je vais au cinéma avec mes amis.*

Saluer et utiliser des formules de politesse

Exemples :

- *Bonjour / Salut / Au revoir*
- *Merci / S'il vous plaît*
- *Je voudrais*

Poser des questions pour connaître l'examineur à partir d'un mot

Exemples :

- Vélo
→ *Comment est votre vélo ?*
- Naissance
→ *Quelle est votre date de naissance ?*
- Enfants
→ *Combien d'enfants avez-vous ?*
- Lire
→ *Est-ce que vous aimez lire ?*

Réaliser l'achat d'un bien ou d'un service

Exemples :

- *Je voudrais 1 kilo de tomates et 2 kilos de carottes s'il vous plaît.*
- *Combien coûte la salade ?*
- *Je voudrais une robe rouge. C'est pour une amie.*
- *Quel est le total ? Voici 20 euros.*

LES EXERCICES ET LES DOCUMENTS

	Type d'exercice	Supports	Temps de préparation	Nombre de points
Exercice 1 Entretien dirigé	Entretien	Les questions de l'examineur	pas de préparation 10 minutes	5 points
Exercice 2 Échange d'informations	Dialogue	Six mots à tirer au sort		4 points
Exercice 3 Dialogue simulé	Dialogue	Deux sujets au choix, à tirer au sort		7 points

Le niveau linguistique est noté sur **9 points** :

- ▶ Lexique : **3 points**
- ▶ Grammaire : **3 points**
- ▶ Phonétique et prononciation : **3 points**

LA CONSIGNE

C'est quoi ?

C'est une phrase qui précise le contexte. Elle explique ce qu'il faut faire pour répondre au sujet.

▶ Exemple :

Vous êtes en France. Vous allez à la boulangerie pour acheter un sandwich. Vous posez des questions sur les aliments et vous choisissez un sandwich.



La consigne est importante ?

- ▶ Pour l'exercice 2, vous tirez au sort six mots. La consigne vous donne des indications.
- ▶ Pour l'exercice 3, vous tirez au sort 2 sujets et vous choisissez celui que vous préférez. Dans l'exercice 3, il y a des images pour vous aider. La consigne indique le rôle de l'examineur.

LES QUESTIONS ET LES RÉPONSES

Pour l'exercice 1, vous répondez à l'examineur avec vos informations personnelles. Grâce aux 10 minutes de préparation, vous avez le temps de préparer vos questions de l'exercice 2 et les phrases de l'exercice 3.

CONSEILS

→ Quand commencer la préparation ?

- L'examineur vous explique les 3 exercices et vous donne le matériel.
- Dans la salle de préparation, lisez le document avec les consignes et commencez votre préparation.

→ Quand commencer à parler ?

- À la fin de votre préparation, vous allez dans la salle de passation avec l'examineur.
- L'examineur vous indique le début de l'épreuve.

→ Combien de temps est-ce qu'il faut parler ?

- Exercice 1 : 1 minute environ
- Exercice 2 : 2 minutes environ
- Exercice 3 : 2 minutes environ

SE PRÉPARER

1 Préparer l'entretien dirigé

— Parler de soi et de sa famille



PISTE 52

Activité 1

1 - Écoutez la présentation des 3 personnes suivantes et complétez les textes



a. Je Roberto. Je brésilien. J' 19 ans.



b. Je Marta Adamski.. J' à Varsovie, en Pologne.
Je étudiante.



c. Je Elias et j' 18 ans. Je libanais.
J'..... la biologie. Je célibataire.

2 - Quels verbes est-ce que vous pouvez utiliser pour donner :

votre prénom et votre nom ?

votre nationalité ? votre âge ?

votre ville ? votre profession ?

votre état civil ?



PISTE 53

Activité 2

Donnez quelques informations sur votre famille !

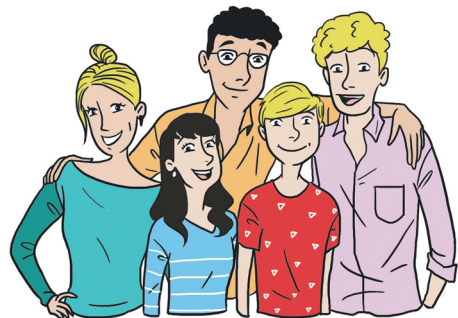
1 - Écoutez la présentation des 3 familles et notez le numéro de chaque famille.

A.



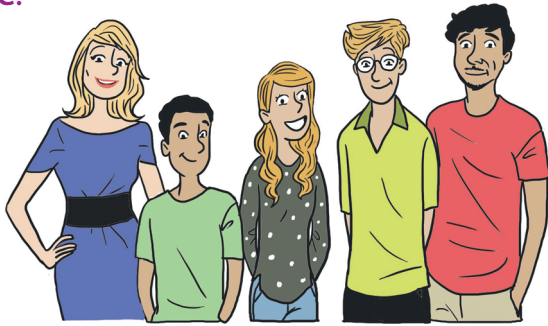
Famille :

B.



Famille :

C.



Famille :

2 - Et vous ? Décrivez votre famille. Pensez à parler de vos parents, de vos frères et sœurs et donnez leur prénom, leur âge et leur profession.

.....

.....

.....

.....

— Parler de ses activités et de ses goûts



Activité 3

1 - Écoutez Jordan. Il parle de ses activités. Complétez le tableau.

	Lundi	Mardi	Mercredi	Jeudi	Vendredi	Samedi	Dimanche
Matin
Après-midi
Soir

2 - Et vous ? Parlez de vos activités et complétez le tableau.

	Lundi	Mardi	Mercredi	Jeudi	Vendredi	Samedi	Dimanche
Matin
Après-midi
Soir



PISTE 55

Activité 4

1 - Katy et Charles parlent de leurs goûts. Écoutez le dialogue et complétez le tableau avec « + » (= aimer) et « - » (= détester).

	Katy	Charles
Nouveau restaurant français		
Gastronomie française		
Pain		
Fromage		



2 - Quelles expressions Katy et Charles utilisent pour exprimer leurs goûts ?

Katy :

Charles :

3 - Et vous ? Qu'est-ce que vous aimez ? Qu'est-ce que vous détestez ?

.....

— Répondre à des questions



PISTE 56

Activité 5

1 - Écoutez les phrases et dites si elles sont affirmatives (une affirmation) ou interrogatives (une question).

2 - Pour quelles phrases l'intonation est montante (↗) et pour quelles phrases l'intonation est descendante (↘) ?

- Phrases affirmatives :
- Phrases interrogatives :

	Affirmation	Question
Phrase 1	<input type="checkbox"/>	<input type="checkbox"/>
Phrase 2	<input type="checkbox"/>	<input type="checkbox"/>
Phrase 3	<input type="checkbox"/>	<input type="checkbox"/>
Phrase 4	<input type="checkbox"/>	<input type="checkbox"/>
Phrase 5	<input type="checkbox"/>	<input type="checkbox"/>

Activité 6

Associez chaque question à la bonne réponse.

Questions

1. Comment est-ce que vous vous appelez ? •
2. Pouvez-vous épeler votre nom ? •
3. Qu'est-ce que vous faites le dimanche ? •
4. Comment s'appellent vos amis ? •
5. Quelle est votre matière préférée ? •

Réponses

- a. Ils s'appellent Nadia et Constanze.
- b. C'est l'histoire.
- c. K-L-E-I-N.
- d. Je m'appelle Friedrich Klein.
- e. Je me promène avec ma famille.



PISTE 57

Activité 7

Écoutez les phrases, répétez et notez les liaisons.

Exemple : *Je m'appelle Antonio.*

- 1 - Je suis italien.
- 2 - J'ai 15 ans.
- 3 - J'ai un frère et une sœur. Ils s'appellent Guido et Lorena.
- 4 - J'habite à Naples, en Italie.
- 5 - Je fais des exercices de français tous les jours.



PISTE 58

Activité 8

Felipe se présente à l'épreuve de production orale du DELF A1 scolaire et junior. Écoutez la première partie de l'épreuve et complétez le texte.

Examinatrice : Bonjour.

Felipe : Bonjour.

Examinatrice : Bienvenue à l'épreuve de production orale du DELF A1. La première partie de l'épreuve est l'entretien dirigé. Je vous pose des pour vous connaître. Ça va ? Est-ce que nous pouvons

Felipe : Oui, ça va.

Examinatrice : est-ce que vous vous appelez ?

Felipe : Je m'appelle Felipe Gonzalez.

Examinatrice : Comment ça s'écrit votre nom ?

Felipe : Je Est-ce que vous pouvez

Examinatrice : Bien sûr. Est-ce que vous pouvez votre nom ?

Felipe : Oh, oui. G-O-N-S-A-L-E-Z.

Examinatrice : Merci. Quel

Felipe : J'ai 16 ans.

Examinatrice : Combien de avez-vous ?

Felipe : J'ai deux et trois

Examinatrice : C'est une grande famille ! Vous êtes le plus

Felipe : Non, mon frère Pedro a 13 ans.

Examinatrice : D'accord. Est-ce que vous aimez la

Quel est votre préféré ?

Felipe : Oui, j'aime la Je de la guitare avec mon père.

Examinatrice : Oh, super ! Et par semaine est-ce que vous faites de la guitare ?

Felipe : par semaine.

Examinatrice : ?

Felipe : Le mercredi et le samedi.

Examinatrice : Merci Felipe. La première partie de l'épreuve est terminée. Nous passons maintenant à la deuxième partie.

S'ENTRAÎNER

1 L'entretien dirigé

Exercice 1

5 points

Vous répondez aux questions de l'examineur sur vous, votre famille, vos goûts ou vos activités.

Attention : 5 points pour les réponses aux questions ; il y a d'autres points pour le vocabulaire, la grammaire et la phonétique.

- ▶ L'entretien dirigé est la première partie de l'épreuve de production orale. Elle dure 1 minute environ. L'examineur pose 5 à 6 questions environ.
- ▶ Vous ne devez pas préparer cette partie pendant les 10 minutes de préparation.
- ▶ Il y a 2 examinateurs. Un examinateur écrit des commentaires positifs et négatifs ; il ne parle pas. Le deuxième examinateur n'écrit pas ; il vous parle.
- ▶ N'oubliez pas de saluer les examinateurs quand vous entrez dans la salle de passation.

1 - Comment est-ce que vous vous appelez ?

Je m'appelle [prénom] + [nom]

- ▶ La question est générale : vous devez donner votre prénom et votre nom.

2 - Est-ce que vous pouvez épeler votre nom ?

Mon nom s'écrit...

3 - Où est-ce que vous habitez ?

J'habite à [nom de ville]. OU Mon adresse est...

- ▶ Parfois, il y a plusieurs réponses possibles. Par exemple, ici, avec le lieu d'habitation, vous pouvez donner votre ville ou votre adresse complète.

4 - Comment s'appellent vos parents ? Et ils ont quel âge ?

Mes parents s'appellent [prénom mère] et [prénom père]. Ma mère a ... ans et mon père a ... ans.

- ▶ Si l'examineur pose 2 questions, vous devez donner 2 réponses.

5 - Qu'est-ce que vous faites le samedi ?

Le samedi, je vais au cinéma avec mes amis.

- ▶ Si vous ne savez pas quoi dire, vous pouvez inventer la réponse.
- ▶ Si vous ne comprenez pas une question, vous pouvez demander à l'examineur de répéter. Il pose la même question avec d'autres mots. Vous ne perdez pas de points pour demander de répéter une question.

Exemple : Est-ce que vous pouvez répéter s'il vous plaît ? Je ne comprends pas.

- ▶ Répondez aux questions avec une phrase. Vous devez montrer aux examinateurs tout ce que vous savez en français.

Mes activités

Ma famille

Mes études



Je retiens

- ✓ Je réponds à toutes les questions de l'examineur.
- ✓ Je réponds avec une phrase.
- ✓ Je peux demander à l'examineur de répéter une question.

Exercice 2

5 points

1 - Vous avez quel âge ? Quelle est votre date de naissance ?

.....

2 - Combien de frères et sœurs est-ce que vous avez ? Comment ils s'appellent ?

.....

3 - Quel type de musique est-ce que vous aimez ?

.....

4 - Comment s'appelle votre école ? Vous êtes en quelle classe ?

.....

5 - Quelles langues est-ce que vous parlez ?

.....

Exercice 3

5 points

1 - Comment est votre chambre ?

.....

2 - Qu'est-ce que vous faites avec vos amis ?

.....

3 - Combien d'animaux est-ce que vous avez ? Comment ils s'appellent ?

.....

4 - Comment est-ce que vous allez à l'école ?

.....

5 - Quelles sont vos matières préférées à l'école ?

.....

AUTO-ÉVALUATION

Compréhension de l'oral	Oui	Pas toujours	Pas encore
Je peux comprendre un événement dans un message sur répondeur.			
Je peux écouter des annonces simples à la radio ou dans un lieu public pour comprendre une information.			
Je peux comprendre des instructions simples dans un message oral court.			
Je peux identifier des situations dans des dialogues simples et courts.			

Compréhension des écrits	Oui	Pas toujours	Pas encore
Je peux comprendre des instructions simples dans un texte écrit court.			
Je peux lire des indications pour comprendre un message et un itinéraire.			
Je peux repérer les informations importantes dans des annonces, des programmes, des règlements.			
Je peux lire un texte court pour comprendre des informations.			

Production écrite	Oui	Pas toujours	Pas encore
Je peux écrire des informations personnelles dans un formulaire.			
Je peux commencer et terminer un message simple à l'écrit.			
Je peux écrire des messages simples pour donner des nouvelles, raconter des activités ou annoncer un événement.			

Production orale	Oui	Pas toujours	Pas encore
Je peux répondre à des questions simples pour donner des informations personnelles.			
Je peux poser des questions simples pour obtenir des informations personnelles.			
Je peux obtenir des informations sur des produits et acheter un bien ou un service au restaurant, dans un magasin, dans un club de sports, etc.			

Compréhension de l'oral

 20 minutes **25 points**

Pour répondre aux questions, cochez (X) la bonne réponse ou écrivez l'information demandée.

Exercice 1 4 points



Vous allez entendre 2 fois un document. Il y a 30 secondes de pause entre les 2 écoutes puis vous avez 30 secondes pour vérifier vos réponses.

Vous écoutez ce message de votre amie Édith.
Lisez les questions, écoutez le document puis répondez.

1. C'est une invitation pour l'anniversaire... 1 point
- a. d'Édith.
b. du grand frère d'Édith.
c. de la grand-mère d'Édith.

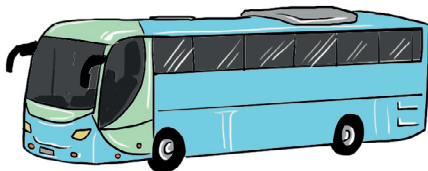
2. À quelle heure est l'anniversaire ? 1 point


 A

 B

 C

3. Comment est-ce que vous pouvez aller à l'anniversaire ? 1 point


 A

 B

 C

4. Qu'est-ce que vous devez apporter ? 1 point
-

Compréhension des écrits

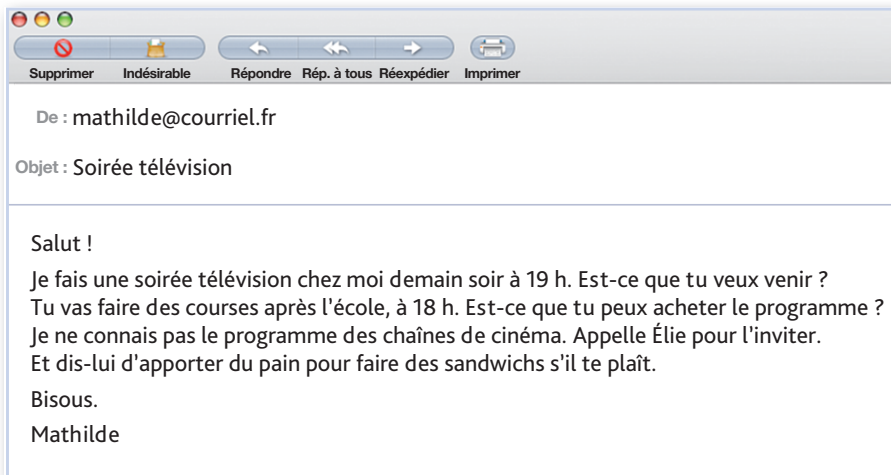
30 minutes

25 points

Pour répondre aux questions, cochez (X) la bonne réponse ou écrivez l'information demandée.

Exercice 1 6 points

Vous habitez en France. Vous recevez ce message électronique d'une amie.

**Répondez aux questions.**

1. Mathilde vous invite pour... 1 point

- a. aller au cinéma.
b. regarder la télévision.
c. acheter une télévision.

2. À quelle heure est le rendez-vous ? 1 point

.....

3. Qu'est-ce que vous devez acheter ? 2 points

.....

4. Vous téléphonez à Élie pour l'inviter... 1 point

- a. chez vous
b. au cinéma.
c. chez Mathilde.

5. Qu'est-ce qu'Élie doit apporter ? 1 point



A



B



C

Production orale

5 à 7 minutes **25 points**

L'épreuve se déroule en trois parties : un entretien dirigé, un échange d'informations et un dialogue simulé (ou jeu de rôle). Elle dure de 5 à 7 minutes.

Vous disposez de 10 minutes de préparation pour les parties 2 et 3 (échange d'informations et dialogue simulé).

Exercice 1 Entretien dirigé

1 minute environ

Vous répondez aux questions de l'examineur sur vous, votre famille, vos goûts ou vos activités (exemples : *Comment vous vous appelez ? Quelle est votre nationalité ?...*).

Exercice 2 Échange d'informations

2 minutes environ

Vous tirez au sort 6 cartes.

Vous voulez connaître l'examineur. Vous lui posez des questions à l'aide des mots écrits sur les cartes. Vous ne devez pas obligatoirement utiliser le mot, vous pouvez poser une question sur le thème.

Frère ?	Professeur ?	Maison ?
Librairie ?	Stylo ?	Pull ?

Exercice 3 Dialogue simulé

2 minutes environ

Vous tirez au sort 2 sujets. Vous en choisissez un. Vous jouez la situation proposée. Vous vous informez sur le prix des produits que vous voulez acheter ou commander. Vous demandez les quantités souhaitées. Pour payer, vous disposez de photos de pièces de monnaie et de billets.

N'oubliez pas de saluer et d'utiliser des formules de politesse.

Sujet

Dans un magasin de jouets

Vous êtes en vacances en France. Vous allez dans un magasin de jouets pour acheter un cadeau à votre meilleur ami. Vous demandez des informations sur les produits. Vous choisissez un produit et vous payez.

L'examineur joue le rôle de l'employé du magasin de jouets.



SOMMAIRE

TRANSCRIPTIONS 4

Compréhension de l'oral 4

SE PRÉPARER 4

S'ENTRAÎNER 9

Production orale 10

SE PRÉPARER 10

Épreuve blanche 13

CORRIGÉS EXPLIQUÉS 14

Compréhension de l'oral 14

SE PRÉPARER 14

S'ENTRAÎNER 17

Compréhension des écrits 18

SE PRÉPARER 18

S'ENTRAÎNER 20

Production écrite 21

SE PRÉPARER 21

S'ENTRAÎNER 23

Production orale 24

SE PRÉPARER 24

S'ENTRAÎNER 27

Épreuve blanche 29

TRANSCRIPTIONS

Compréhension de l'oral

SE PRÉPARER

Activité 1, p. 12 **PISTE 2**

Message 1

Allô ? C'est Sofia. Est-ce que tu veux venir jouer chez moi demain ? Appelle-moi. Au revoir.

Message 2

Salut, c'est Mathieu. Qu'est-ce que tu fais samedi après-midi ? À bientôt !

Message 3

Bonjour, c'est Sarah. Tu es toujours d'accord pour aller au cinéma mercredi ? J'attends ton appel. À mercredi !

Activité 2, p. 12 **PISTE 3**

Message 1

Salut ma chérie. Appelle-moi quand tu peux. Bisous. Maman.

Message 2

Salut ! Avec les copains, on va à la piscine après l'école. Tu viens avec nous ?

Message 3

Allô ? Papa demande où tu es. Est-ce que tu peux l'appeler ?

Activité 3, p. 13 **PISTE 4**

Message 1

Salut, c'est Nicolas. Dimanche, je vais au parc avec mes parents. Est-ce que tu veux venir avec nous ? Appelle-moi.

Message 2

Allô ? C'est Sacha. Samedi, c'est mon anniversaire. Est-ce que tu viens ? À samedi.

Message 3

Salut ! C'est Lucie. Vendredi, on va au musée. Appelle-moi pour me donner l'heure.

Activité 4, p. 13 **PISTE 5**

Message 1

Allô ? C'est ta mère. Est-ce que tu peux m'appeler sur mon téléphone portable s'il te plaît ? Je téléphone à la maison mais tu n'y es pas. Ah, et est-ce que tu peux acheter une baguette pour ce soir ? Merci. À tout à l'heure.

Message 2

Salut ! Est-ce que tu peux m'aider pour les devoirs ? Je ne comprends pas le cours de mathématiques de cet après-midi. Ma mère n'est pas à la maison pour m'aider. Tu peux m'appeler chez moi ? Merci. Bonne soirée.

Activité 5, p. 14 **PISTE 6**

Message 1

Salut, c'est Tom. Je t'appelle pour t'inviter à mon

anniversaire. C'est samedi, à 15 h, dans mon jardin. J'attends ta réponse. Salut !

Message 2

Bonjour, c'est Mme Rosy, de la bibliothèque de l'école. Mardi matin, nous allons donner des livres gratuits. Je sais que vous aimez lire, alors venez ! Au revoir.

Message 3

Allô ! C'est moi, Émilie. Tu es toujours d'accord pour apporter des boissons à la fête du cours de français ? C'est vendredi, dans la salle 202. Merci.

Message 4

Allô, mon chéri ? Est-ce que tu peux acheter du pain pour le dîner de ce soir s'il te plaît ? Merci. À tout à l'heure.

Message 5

Allô ? C'est maman. Je te laisse ce message pour te demander d'aller à la pharmacie. Donne mon nom au pharmacien, tout est prêt. Merci.

Message 6

Salut, c'est Walter. Est-ce que tu veux venir regarder un film chez moi samedi ? Ma mère va faire des crêpes. Réponds-moi. À bientôt.

Activité 6, p. 14 **PISTE 7**

Message 1

Allô, c'est Nadia. Pour le repas de mardi à l'école, est-ce que tu peux apporter des assiettes s'il te plaît ? Luc apporte des boissons et Marc s'occupe des serviettes. Merci.

Message 2

Allô ? C'est papa. Pour l'anniversaire de ta sœur, est-ce que tu peux aller acheter un cadeau s'il te plaît ? Ta mère prépare le repas et moi je suis au bureau. Merci. Bisous.

Message 3

Salut, c'est Sami. Demain, je ne peux pas aller à l'école. Est-ce que tu peux prendre mes devoirs ? J'appelle le professeur demain matin. Merci beaucoup.

Message 4

Allô ? C'est la secrétaire de la directrice. Vous pouvez avoir votre carte d'étudiant au bureau 110. Avec la carte, vous pouvez aller à la bibliothèque maintenant. Au revoir.

Activité 7, p. 15 **PISTE 8**

Message 1

Salut, c'est Cindy. Jeudi, je vais au parc. Est-ce que tu veux venir ? Prends ton vélo. Le rendez-vous est devant chez moi à 9 h. À plus tard.

Message 2

Salut, c'est Marion. Est-ce que tu veux aller vendredi au musée ? Apporte un cahier. On va dessiner. Tu peux venir au musée à 11 h. Au revoir.

ÉPREUVE BLANCHE

Compréhension de l'oral

PISTE 64

DELFL niveau A1 du *Cadre européen commun de référence pour les langues*, version scolaire et junior, épreuve orale collective.

Exercice 1, p. 118

Vous allez entendre 2 fois un document. Il y a 30 secondes de pause entre les 2 écoutes puis vous avez 30 secondes pour vérifier vos réponses. Lisez les questions.

[Pause de 30 secondes]

Première écoute

Salut, c'est Édith. Samedi, c'est l'anniversaire de ma grand-mère. Est-ce que tu veux venir ? C'est un déjeuner à midi. Elle habite rue Bonaparte. Tu peux y aller en voiture avec mon grand frère. Appelle-le ! Tu peux apporter ta guitare s'il te plaît ? À bientôt.

[Pause de 30 secondes]

Seconde écoute

[Pause de 30 secondes]

Exercice 2, p. 119

PISTE 65

Vous allez entendre 2 fois un document. Il y a 30 secondes de pause entre les 2 écoutes puis vous avez 30 secondes pour vérifier vos réponses. Lisez les questions.

[Pause de 30 secondes]

Première écoute

Nouveau programme de la salle de concerts du quartier Montmartre. Tous les vendredis soirs, vous pouvez aller à des concerts d'opéra. La salle propose aussi un concert avec tous vos artistes préférés. C'est le mardi 26 juin. Pour avoir vos billets, appelez le 01 45 78 31 14.

[Pause de 30 secondes]

Seconde écoute

[Pause de 30 secondes]

Exercice 3, p. 119

PISTE 66

Vous allez entendre 2 fois un document. Il y a 30 secondes de pause entre les 2 écoutes puis vous avez 30 secondes pour vérifier vos réponses. Lisez les questions.

[Pause de 30 secondes]

Première écoute

Est-ce que tu peux faire les courses ? Il faut acheter deux baguettes, de la viande et 4 kilos d'oranges. Mets la viande dans le réfrigérateur. Tu peux laisser les baguettes sur la table de la cuisine. Prends de

l'argent dans mon sac. Il est dans le salon près de la cheminée. Merci.

[Pause de 30 secondes]

Seconde écoute

[Pause de 30 secondes]

Exercice 4, p. 120

PISTE 67

Vous allez entendre 5 petits dialogues correspondant à 5 situations différentes. Il y a 15 secondes de pause après chaque dialogue. Notez, sous chaque image, le numéro du dialogue qui correspond. Puis, vous allez entendre à nouveau les dialogues et pouvez compléter vos réponses. Regardez les images. Attention, il y a 6 images (A, B, C, D, E et F) mais seulement 5 dialogues.

[Pause de 30 secondes]

Première écoute

Situation 1

– Excusez-moi, vous êtes Mme Blet, la maîtresse de Joshua ?

– Oui, c'est moi.

– Bonjour. Je suis le papa de Joshua. Nous avons rendez-vous.

– Oui, bonjour. Entrez et asseyez-vous.

[Pause de 15 secondes]

Situation 2

– Où est-ce que tu fais tes devoirs, toi ?

– Moi, je fais mes devoirs sur la table de la cuisine. Et toi ?

– Moi, dans ma chambre.

[Pause de 15 secondes]

Situation 3

– Monsieur, nous écrivons avec quelle couleur dans l'examen ?

– Écrivez avec un stylo bleu.

– D'accord, merci.

[Pause de 15 secondes]

Situation 4

– Bonjour, je suis la nouvelle directrice de l'école.

– Bonjour et bienvenue. Je suis M. Ledoux, le professeur de français.

– Enchantée. Ce sont vos élèves ?

– Oui.

[Pause de 15 secondes]

Situation 5

– Qu'est-ce que tu lis ?

– Je lis un livre sur l'histoire de la France.

– Oh, moi j'ai un livre sur la géographie de la France.

[Pause de 15 secondes]

Seconde écoute

[Pause de 30 secondes]

L'épreuve de compréhension orale est terminée. Passez maintenant à l'épreuve de compréhension des écrits.

CORRIGÉS

Compréhension de l'oral

SE PRÉPARER

Activité 1, p. 12

1.

	Début (mot d'accueil)	Fin (mots de prise de congé)
Message 1	Allô ?	Au revoir.
Message 2	Salut,	À bientôt.
Message 3	Bonjour,	À mercredi.

2. En général, nous trouvons au début les mots « Allô », « Salut » ou « Bonjour ».

Il est possible d'entendre « Bonsoir » si c'est le soir. À la fin, nous pouvons trouver tous les mots de la prise de congé : « au revoir, salut, bonne soirée, à plus tard, à bientôt, à demain, à lundi/mardi..., à la semaine prochaine. »

Activité 2, p. 12

Message 1

a. C'est un message de ma mère.

« Maman » est un mot familier qui signifie « mère ».

Message 2

c. C'est un message de mon ami.

C'est un ami : il parle des « copains » (= « amis ») et de l'école.

Message 3

b. C'est un message de mon frère.

Il utilise le mot « papa » (familier pour « père »). C'est donc une personne très proche.

Activité 3, p. 13

Message 1

Salut, c'est Nicolas. Dimanche, je vais au parc avec mes parents. Est-ce que tu veux venir avec nous ? Appelle-moi.

Message 2

Allô ? C'est Sacha. Samedi, c'est mon anniversaire. Est-ce que tu viens ? À samedi.

Message 3 :

Salut ! C'est Lucie. Vendredi, on va au musée. Appelle-moi pour me donner l'heure.

Un message prend souvent la forme suivante : mot d'accueil (« Salut », « Allô »...) + présentation (« C'est Nicolas ») + message (« Nous allons à la piscine ») + prise de congé (« À bientôt »).

Activité 4, p. 13

	Message 1	Message 2	Aucun des deux messages
a. Quel est le message de votre mère ?	X « C'est ta mère »		
b. Quel message vous demande d'appeler sur un téléphone portable ?	X « sur mon téléphone portable »		
c. Quel message indique que vous n'êtes pas chez vous ?	X « Je téléphone à la maison mais tu n'y es pas. »		
d. Quel message vous demande de préparer le dîner ?			X « acheter une baguette pour ce soir »
e. Quel est le message laissé le soir sur votre répondeur ?		X « Bonne soirée. »	

Activité 5, p. 14

Pour comprendre la situation (le contexte), repérez les mots. Dans les messages, il y a plusieurs références au contexte.

A. Message 3 : boissons – fête – cours.

B. Message 6 : film – chez moi – crêpes.

C. Message 2 : bibliothèque – livres.

D. Message 5 : pharmacie – pharmacien.

E. Message 1 : anniversaire – jardin.

F. Message 4 : acheter – pain.

Activité 6, p. 14

Message 1 : b. Des assiettes.

Message 2 : c. Un cadeau.

Message 3 : a. Prendre les devoirs de Sami.

Message 4 : a. Au bureau 110.

Activité 7, p. 15

Message 1 : a, d, f, g, i.

Message 2 : b, c, e, h, j.

Activité 8, p. 15

a. Seize.

b. Cent-huit.

Le DELF

scolaire

et junior

100% réussite

La collection
pour s'entraîner
et réussir l'examen

en autonomie
ou en classe



L'ouvrage est réparti en quatre compétences comme l'examen.

Préparez-vous en 4 étapes :

- 1 Comprendre l'épreuve
- 2 Se préparer
- 3 S'entraîner
- 4 Prêt pour l'examen !

Le **DELF A1** scolaire et junior comprend :

- des activités guidées, des astuces et des stratégies pour progresser
- des **fiches** méthodologiques pour mémoriser **l'essentiel** :
vocabulaire, grammaire, communication, thèmes, conseils, etc.
- un cd audio mp3 (compréhension de l'oral, production orale)
- les corrigés et les transcriptions dans un livret à part
- 2 ÉPREUVES COMPLÈTES DELF A1** au format officiel de l'épreuve :
 - ▶ 1 épreuve blanche dans l'ouvrage
 - ▶ 1 épreuve blanche interactive

www.didierfle-nomade.fr

Apprendre le français partout

- ▶ 1 épreuve blanche DELF interactive
- ▶ + de 1000 activités pour progresser

23 8268 3
ISBN 978-2-278-09076-1



9 782278 090761