

ОТ АВТОРА

Дорогие читатели!

Мое увлечение декупажем началось еще 9 лет назад, и по сегодняшний день я не потеряла интерес к этой удивительной технике декорирования. Более того, с каждым годом он только возрастает, так как декупаж достаточно молодая техника и постоянно появляются все новые и новые приемы и методы работы. Производители выпускают на рынок современные материалы для творчества, что тоже в свою очередь способствует развитию декупажа. Но сколько бы ни появлялось новых техник и материалов, для того, чтобы стать хорошим мастером, необходимо начинать с самых азов — это тот фундамент, который позволит вам создавать качественные и стильные работы.

Моя книга рассчитана на широкий круг читателей. Она станет хорошим подспорьем и для тех, кто только начинает свое знакомство с декупажем, и для опытных мастеров.

Читая книгу, вы сможете планомерно, шаг за шагом, освоить и применить на практике основные приемы и методы работы в технике декупаж. Также в книге приведена подробная информация о материалах и инструментах, которые будут нужны для работы. Вы узнаете, какую бумагу лучше использовать в работе, заготовки из каких материалов подходят для этой техники, почему так важен этап подготовки поверхности основы перед декорированием, какие дополнительные техники можно совмещать с декупажем, и многое другое. Отдельная глава посвящена организации рабочего пространства. Я дам вам несколько советов, как лучше организовать рабочую зону, чтобы было комфортно и удобно заниматься творчеством. Вы узнаете, как организовать систему хранения материалов, инструментов, заготовок.

В книге содержится большое количество фотографий, которые станут прекрасным наглядным пособием. Все фотографии сопровождаются подробным описанием, что сделает ваше обучение легким и интересным.

Для меня декупаж — это еще одна возможность стать чуточку счастливее! Занятие этим прекрасным видом творчества поможет вам раскрыть свой потенциал и узнать о своих скрытых талантах! Не упустите шанс, творческих вам успехов!

Мои работы можно посмотреть на Ярмарке мастеров в магазине Germandecor.



Юлия Герман

СОДЕРЖАНИЕ

От автора 3

Словарь терминов 10

Введение 14



ИНСТРУМЕНТЫ И МАТЕРИАЛЫ 17



Инструменты 18



Материалы 28



ПРЕДМЕТЫ И ЗАГОТОВКИ 41



Деревянные заготовки 43



Заготовки из других материалов 47



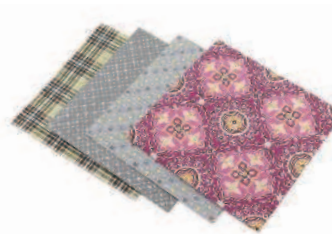
ЦВЕТ В ДЕКУПАЖЕ

51



КОМПОЗИЦИЯ В ДЕКУПАЖЕ

63



ВИДЫ БУМАГИ

73



ОРГАНИЗАЦИЯ РАБОЧЕГО МЕСТА

81



ЭТАПЫ РАБОТЫ

89



Подготовка поверхности

90



Окрашивание поверхности

96



Работа с бумажными салфетками

110



Работа с декупажными картами

118



Работа с рисовой бумагой

124



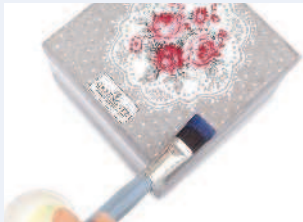
Работа с другими видами бумаги

130



ФИНИШНОЕ ПОКРЫТИЕ

143



Лакирование поверхности

144



Вощение поверхности

148



**СОЧЕТАНИЕ ДЕКУПАЖА С ДРУГИМИ
ДЕКОРАТИВНЫМИ ТЕХНИКАМИ**

151



Трафаретирование

152



Штампинг

158



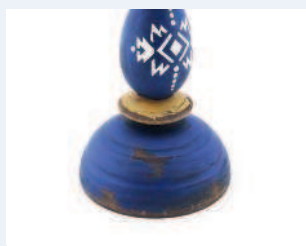
Точечная роспись

162



Золочение

168



Техника состаривания поверхности

178



Патинирование

188



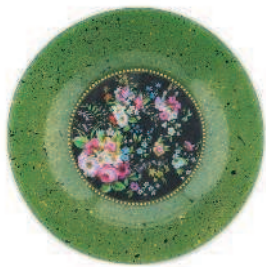
Браширование

194



Кракелюр

200



ТЕХНИКА ОБРАТНОГО ДЕКУПАЖА 209



ТЕХНИКА ОБЪЕМНОГО ДЕКУПАЖА 219



ДЕКУПАЖ НА СВЕЧАХ 229



**ОТДЕЛКА ВНУТРЕННЕЙ И ОБРАТНОЙ
ПОВЕРХНОСТИ ЗАГОТОВКИ 235**



**ФУРНИТУРА, ДЕКОРАТИВНЫЕ
ЭЛЕМЕНТЫ И МАТЕРИАЛЫ 249**

Алфавитный указатель 254

СПИСОК ТЕРМИНОВ

А

Адгезия — способность сцепления поверхности декорируемого предмета с последующими лакокрасочными слоями.

Акцентный цвет — небольшое, но яркое цветное пятно, которое привлекает зрительское внимание.

Ахроматический цвет — нейтральные цвета (белый, серый и черный).

Б

Битум жидкий — патинирующая жидкость на основе битума с добавлением растворителя, применяется для создания эффекта состаренности поверхности, а также для имитационных декоративных техник.

Битумный воск — патинирующий состав на восковой основе с добавлением битума, незаменим при работе в имитационных техниках, таких как золочение и имитация старого серебра, а также используется в техниках старения.

Битумный лак — патинирующий состав на основе битума с добавлением скипидара, применяется для имитационных декоративных техник и техник старения.

Браширование (брашировка) — техника проявления фактуры древесины в результате удаления механическим способом мягких волокон с помощью специальных щеток по металлу или насадки на дрель.

Бумага для декопатча — очень тонкая декоративная бумага, напоминающая кальку, на которую

типографским способом нанесен рисунок. Применяется главным образом для техники декопатч.

Бумага для скрапбукинга — декоративная бумага архивного качества плотностью от 150 гр/м², на которую типографским способом нанесен рисунок.

В

Вощение — процесс нанесения слоя воска на декорируемую поверхность с последующей его полировкой.

Выкраска — проба цвета краски на листе белой бумаги.

Г

Градиент — плавный переход от одного цвета к другому.

Гуммиарабик — смолистая вязкая жидкость природного происхождения. Используется в живописи для разбавления акриловых и гуашевых красок. На основе гуммиарабика производят одношаговый кракелюрный лак.

Д

Двухкомпонентный кракелюрный лак — декоративный лак, состоящий из двух компонентов, который позволяет создать на поверхности сетку из мелких трещинок, имитирующую эффект потрескавшегося слоя лака.

Декопатч — техника оклеивания всей поверхности декорируемой основы кусочками бумаги для создания цельного неразрывного фона.

Декупаж — техника декорирования предметов интерьера, мебели и аксессуаров, основанная на приклеивании вырезанных бумажных мотивов на поверхность с последующим нанесением слоев лака.

Декупажная карта — декоративная бумага плотностью от 45 гр/м² с нанесенным на нее типографским способом рисунком.

Декупажный клей — клеевой состав на водной, акриловой или поливинилацетатной основе, предназначенный для приклеивания бумажных мотивов в технике декупаж.

Доминирующий цвет — цвет, занимающий большую часть поверхности предмета или рисунка.

Дополнительный цвет — цвет, занимающий меньшую часть поверхности по сравнению с доминирующим цветом.

З

Зеркальный градиент — это два линейных градиента, которые отходят от одной линии и распространяются в противоположные стороны.

Золочение — нанесение на декорируемую поверхность тонкого слоя потали, имитирующей драгоценные металлы, с целью придания поверхности декоративного вида.

К

Колористика — наука, изучающая природу цвета, его основные характеристики, цветовые контрасты, гармонию, а также психофизиологические особенности его восприятия.

Композиционный центр — точка в композиции, на которой сосредоточен фокус внимания.

Композиция — построение целого из частей, где все части согласованы между собой, в том числе и с целым.

Кракелюрный лак — это специальный декоративный лак, при нанесении которого на поверхности образуется сетка из мелких трещинок.

Л

Лессировка — способ последовательного нанесения полупрозрачных слоев краски на поверхность с целью получения мягких полупрозрачных переходов цвета.

Линейный градиент — плавный переход от одного цвета к другому, выполняются в одном направлении — сверху вниз, снизу вверх, слева направо или справа налево.

М

Масса для моделирования — самоотвердевающая глина, применяемая для лепки и создания объемных элементов в технике объемного декупажа.

Медиум — это специальные составы, которые меняют или корректируют свойства акриловых красок.

Мордан — клей для потали. Это специальный клей для фиксации потали на поверхности декорируемого предмета.

Н

Набрызг — окрашивание поверхности основы путем разбрызгивания капель краски при помощи щетинной кисти или зубной щетки.

О

Обратный декупаж — эта техника похожа на технику прямого декупажа, но все

манипуляции выполняются в обратном порядке и на оборотной стороне предмета, поэтому в качестве основы для декорирования используют только стеклянные прозрачные заготовки.

Объемный декупаж — это создание объемного декора на поверхности. В качестве дополнительного материала, при помощи которого создается объем, используют структурные пасты, шпатлевки или массу для моделирования.

Однокомпонентный кракелюрный лак — декоративный лак для создания на поверхности эффекта растрескавшейся краски.

Окрашивание декоративное — процесс сложного нанесения красящих составов на декорируемую основу с применением специальных техник (набрызг, градиент, лессировка) для придания ей декоративного вида.

Оттенки — светлые цвета, получаемые в результате добавления белого цвета к чистому цвету.

П

Палитра — пластиковая основа или емкость, предназначенная для смешивания и разведения лакокрасочных материалов.

Пастель сухая — чистый пудрообразный пигмент, смешанный с небольшим количеством связующего вещества.

Патина — налет, образовавшийся на поверхности предмета в результате долгой его эксплуатации или влияния атмосферных явлений.

Патинирование — искусственное создание на поверхности предмета налета патины.

Пигмент — красящее вещество в виде сухого порошка, применяется для колеровки лакокрасочных материалов.

Поталь — тончайшие листы металлической фольги, используемые главным образом для золочения различных поверхностей.

Промежуточная лакировка — нанесение промежуточного слоя лака перед применением дополнительных декоративных техник с целью защиты предыдущего этапа от возможных ошибок.

Прямой декупаж — наиболее распространенная и популярная техника, принцип которой заключается в наклеивании вырезанного бумажного мотива преимущественно на внешнюю сторону подготовленной гладкой и ровной поверхности.

Р

Радиальный градиент — плавный переход от одного цвета к другому, выполняется от центра градиента и равномерно распределяется по кругам вокруг исходной точки.

Распечатка изображения для декупажа — это самостоятельно распечатанные на обычной офисной бумаге плотностью 80 г/м² на струйном принтере с использованием пигментных чернил либо на лазерном принтере.

Рисовая карта — очень тонкая бумага плотностью 10–20 гр/м² с шероховатой поверхностью и рыхлой структурой с вкраплениями из волокон, на которую типографским способом нанесен рисунок.

С

Салфетка для декупажа — бумажная салфетка с отпечатанным рисунком, состоящая из нескольких

тонких слоев. Для техники декупаж используют верхний красочный слой, который легко отделяется от остальных слоев.

Стеки для моделирования — специальные инструменты, используемые при лепке из массы для моделирования.

Т

Тамповка (тампование) — метод нанесения краски, представляющий собой вбивающие движения сверху вниз при помощи поролонового спонжа.

Тени — темные цвета, получаемые в результате добавления черного цвета к чистому цвету.

Тональности — приглушенные цвета, получаемые в результате добавления серого цвета к чистому цвету.

Точечная роспись — это своеобразная техника рисования, суть которой заключается в нанесении краски в виде точек на поверхность по заранее продуманной схеме или рисунку.

Трансферная поталь — пленка, на которую нанесен тонкий слой потали.

Трафарет — тонкий лист из пластика, пленки или бумаги с вырезанными отверстиями, составляющими единое изображение в виде орнамента, узора или символа.

Трафаретирование — процесс нанесения рисунка на поверхность с помощью трафарета.

Ф

Финишная лакировка — нанесение заключительного слоя лака на поверхность декорируемого предмета.

Х

Хроматический цвет — это цвет, который мы различаем в спектре, все двенадцать цветов Цветового круга Иттена являются хроматическими.

Художественный декупаж — имитация художественной росписи, объединяющая приклеенный мотив и фон таким образом, что создается ощущение единого художественного полотна.

Ц

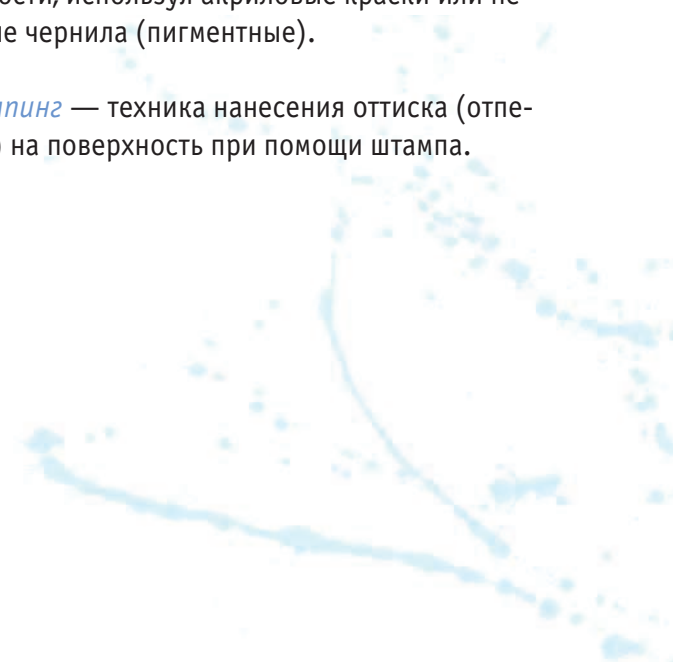
Цветной воск металл — пастообразный состав на основе синтетических смол с добавлением красящего пигмента, применим в имитационных декоративных техниках.

Ш

Шеллачный лак (шеллак) — лак на спиртовой основе от светло- до темно-янтарного цвета, обычно применяется для финишного покрытия готового изделия, а также используется в технике золочения при работе с поталью как покрывной защитный слой.

Штамп — это инструмент, при помощи которого можно сделать оттиск изображения на поверхности, используя акриловые краски или неводные чернила (пигментные).

Штампинг — техника нанесения оттиска (отпечатка) на поверхность при помощи штампа.



Введение

«Декупаж» (decourage) в переводе с французского означает «вырезать». По сути техника декупаж — это декорирование различных предметов интерьера, мебели и аксессуаров, в основе которого лежит приклеивание вырезанных бумажных мотивов на поверхность с последующим нанесением слоев лака.

История возникновения техники декупаж уходит далеко в прошлое. Так, еще в XII в. китайские мастера с помощью натуральных красителей наносили разнообразные рисунки на тончайшую, изготовленную вручную бумагу, а затем этими рисунками украшали мебель и различные предметы домашнего обихода. Как вид искусства декупаж впервые был упомянут в конце XV в. в Германии, но пик увлечения этой техникой пришелся на XVII в., когда в Европе вошла в моду мебель, инкрустированная в китайском и японском стилях. Применяя технику декупаж, европейские мастера искусно имитировали дорогую восточную инкрустацию. Такая мебель была значительно дешевле и пользовалась большим спросом. В Англии декупаж стал доступен широким слоям населения в викторианскую эпоху, когда в продаже появились специальные карты с отпечатанными картинками для вырезания (современные декупажные карты), а к середине XIX в. это увлечение приобрело массовый характер. Англичане, увлекающиеся декупажем, в своих работах использовали в основном сентиментальные мотивы (пастухи и пастушки, ангелочки), а также рисунки цветов и фруктов. В период между Первой и Второй мировыми войнами декупаж как хобби стал популярен и в США.

Когда-то королева Франции Мария-Антуанетта любила проводить досуг за этим увлекательным занятием. А в числе художников, применявших технику декупаж в своих работах, были великие Пабло Пикассо и Анри Матисс.



В России же декупаж стал развиваться совсем недавно, с начала XXI в., хотя очень похожая техника декорирования была широко известна еще в середине прошлого столетия (это была своего рода аппликация с последующим нанесением лака. При этом не ставилась задача «слить» картинки с поверхностью, как при декупаже. В качестве бумажных мотивов брали вырезки из журналов, газет, книг и открыток). Я очень хорошо помню, как в детстве мой дедушка мастерил деревянные шкатулки, а затем обклеивал их вырезанными из открыток картинками и покрывал густым слоем шеллачного лака, который он сам варил на газовой плите. Наблюдая, как дедушка создавал сказку (а именно как сказку я это и воспринимала), я испытывала невероятный восторг! Возможно, еще тогда, в детстве, где-то глубоко в подсознании у меня зародилась любовь к этому виду творчества.

На сегодняшний день существует несколько видов декупажа, которые основываются на общей базовой технике.

К ним относятся:

- **прямой (классический) декупаж** — это наиболее распространенная и популярная техника, принцип которой состоит в наклеивании вырезанного бумажного мотива преимущественно на внешнюю сторону подготовленной основы, после чего ее лакируют до гладкого и ровного состояния. Техника прямого декупажа возможна практически на любой основе, будь то деревянная, стеклянная, металлическая либо пластиковая;

- **обратный декупаж**. Его техника похожа на технику прямого, но все действия проводятся в обратном порядке и на оборотной стороне предмета, поэтому в качестве основы для декорирования здесь подходят только стеклянные прозрачные заготовки. В результате весь декор оказывается как бы «за стеклом», а само стекло выступает в роли защитного слоя;

- **объемный декупаж (3D)** — это объемный декор на поверхности. В качестве дополнительного материала, при помощи которого создается объем, используют структурные пасты, шпатлевки или массу для моделирования. Техника объемного декупажа зачастую идет в паре с прямым декупажем, что создает дополнительный эффект и завершает образ работы в целом;

- **художественный декупаж** имитирует художественную роспись, объединяя приклеенный мотив и фон таким образом, что создается ощущение единого художественного полотна. Для достижения такого эффекта наряду с техникой прямого декупажа применяют различные художественные приемы, такие как растушевка, тонирование, прорисовка и дорисовка деталей, набрызг и другие;

- принцип техники **декопатч** заключается в оклеивании всей поверхности декорируемой основы кусочками бумаги для создания цельного неразрывного фона. Для этой техники производят специальную бумагу для декопатча, которую разрывают на небольшие фрагменты и наклеивают их на поверхность внахлест, таким образом заполняя все пространство. В основном декопатч применяют на сложных неровных поверхностях, где использование техники классического декупажа затруднительно.

