

ЕЖИ

Хорошо знакомые всем зверьки средних размеров. Бросающийся в глаза признак — колючки (видоизменённые волоски), а также узкая вытянутая мордочка. При опасности сворачиваются шаром, выставляя наружу частокол игл. Определение до вида может представлять трудности. В России 6 видов.

**НА ЧТО ОБРАЩАТЬ
ВНИМАНИЕ у ежей**

1. Общие размеры
2. Размер ушей
3. Расположение иголок на голове (есть ли «пробор»)
4. Окраска брюха

Европейский ёж ● *Erinaceus europaeus*


m 600–700 г (до 1,3 кг)

🐿 До 31 см **🌲** Леса, перелески, парки, сады, поймы рек.

🦋 Различные беспозвоночные, падаль, изредка мелкие позвоночные (птенцы, мышата, лягушки).

♂ IV–VI **♀** V–VII

🌿 Спячка с IX по IV в гнезде из травы и листьев.

🏠 Нор не роет, делает гнёзда на земле в зарослях, буреломе.

Самый крупный ёж. Иглы буроватые, с беловатыми продольными штрихами. На голове «пробор» между иголками. Горло и грудь однотонные.

🔍 От белогрудого ежа отличается однотонным низом тела, без белых пятен (кроме того, белогрудый распространён южнее). В области перекрывания ареалов европейский ёж обычно живёт в более глухих участках лесов. От даурского ежа отличается наличием «пробора» на голове. От ушастого — мелкими ушами, едва достигающими до глаза (если их прижать).

Белогрудый ёж ● *Erinaceus concolor*


«Двойник» европейского, отличается белым пятном на груди. Распространён южнее.

m 600–700 г (до 1,3 кг) **🐿** До 31 см

🌲 Опушки, перелески, парки, сады, поймы рек.

🦋 Как у европейского ежа. **♂** Конец III–VI

♀ IV–VII **🌿** Спячка с XI по конец III.

🏠 Как у европейского ежа.

Даурский ёж ● *Erinaceus dauuricus*

Иглы приглажены, отчего выглядит менее колючим. Колючки с продольными бороздками. «Пробора» нет. Окраска изменчива.

m 600–700 г (до 1,4 кг) **🐿** 23–29 см

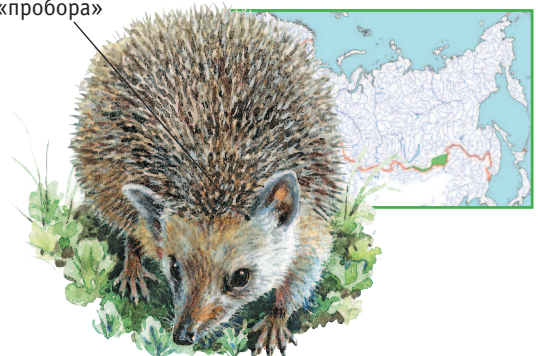
🌲 Степи, перелески, овраги, окраины посёлков.

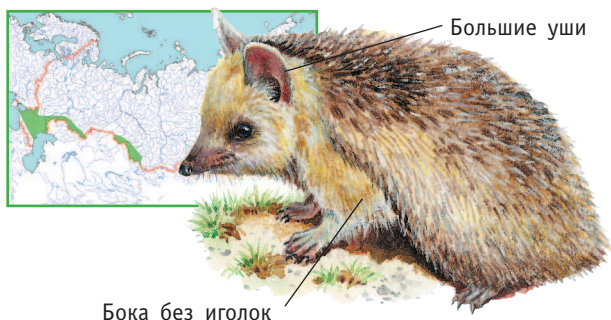
🦋 Беспозвоночные, мелкие позвоночные, осенью ягоды.

♂ IV–VI **♀** V–VII **🌿** Спячка с VIII–IX по IV.

🏠 Занимают норы грызунов, изредка роют сами.

Нет «пробора»



Ушастый ёж ● *Hemiechinus auritus*

Отличается большими ушами, отсутствием «пробора», тонкими иглами. При опасности часто убегает, а не сворачивается.

📏 Около 500 г 📏 14–23 см

🌿 Долины рек, овраги, перелески в степях и пустынях, оазисы.

🌿 Беспозвоночные, мелкие позвоночные.

♀ IV–VI 🐾 V–VII

❄️ На севере ареала спячка X–IV. 🏠 Норы.

КРотовые

Кроты — знакомые каждому звери, приспособленные к роющему образу жизни. Выхухоль — редкий полуводный зверь. Кротов трудно определить до вида в природе, но обычно разные виды не встречаются совместно. В России 6 видов кротов.

Европейский крот ● *Talpa europaea*

Глаза маленькие, но заметные



НА ЧТО ОБРАЩАТЬ ВНИМАНИЕ у кротов

1. Размеры
2. Окраска тела
3. Длина хвоста
4. Видны ли глаза

Многочисленный зверёк с широкими кистями, вывернутыми ладонями наружу, с длинными сильными когтями. Глаза маленькие, но зрячие, с подвижными веками. Шёрстка чёрная или тёмно-серая.

🔍 От могоер отличается чёрным (без бурого) мехом, длинным хвостом (без учёта концевых волосков хвост длиннее ступни (без когтей)), мелкими размерами. От распространённых на Кавказе кавказского и малого кротов — зрячими глазами. От сибирского — мелкими размерами, более заметными глазами. Кроме того, не встречается совместно со всеми этими видами.

📏 70–120 г 📏 12–15 см

🌿 Леса, лесостепи, опушки, луга, сады, поймы.

🌿 Почвенные беспозвоночные.

♀ IV–V 🐾 V–VI

❄️ Зимой менее активен, но в спячку не впадает.

🏠 Обширные подземные галереи.

Сибирский крот ● *Talpa altaica*

Глаза едва заметны



От европейского надёжно отличается по зубам (верхние коренные меньше). Распространён восточнее Иртыша.

📏 До 225 г 📏 До 23 см 🌿 Леса с рыхлой, богатой почвой.

🌿 Почвенные беспозвоночные. ♀ Летом.

🐾 IV–V (беременность с задержкой).

❄️ Зимой менее активен, но в спячку не впадает.

🏠 Обширные подземные галереи.

Уссурийская мопера ● *Mogera robusta*

Очень крупный крот. Обычно роет только в поверхностном слое почвы, кротовины выбрасывает редко.

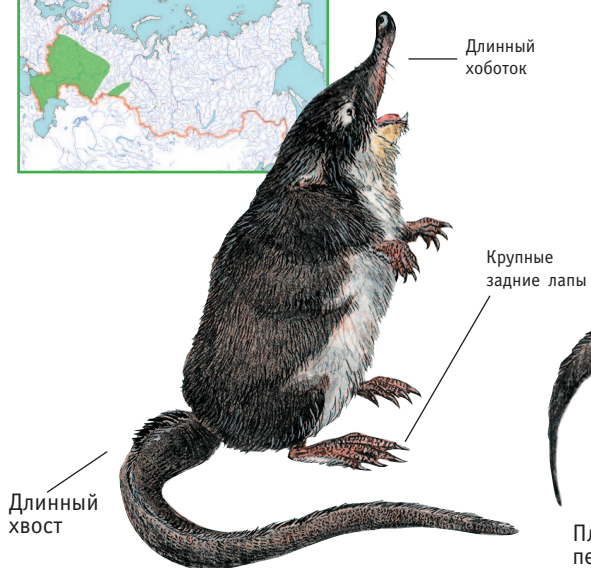
♂ 110–290 г ♀ 14–25 см

🌳 Широколиственные леса.

🐛 Почвенные беспозвоночные.

♀ V и VIII ♂ VI и IX ❄ Зимой менее активна, но в спячку не впадает.

🏠 Обширные подземные галереи.

Русская выхухоль ● *Desmana moschata*

Полуводный зверь средних размеров характерного облика. В последнее время очень редка.

♂ Около 500 г ♀ До 23 см 🌙

🌳 Старицы, реки с медленным течением.

🐛 Водные беспозвоночные, рыба, осенью клубни.

♀ Обычно IV–V, могут весь год.

♂ VI–VII, могут весь год.

❄ Зимой менее активна, но в спячку не впадает.

🏠 Норы с выходом под воду.

РАЗНООБРАЗИЕ ЗЕМЛЕРОЕК

Землеройки — мелкие и очень мелкие зверьки. До вида (в России их около 26) в полевых условиях определяются плохо, но в целом легко узнаются по длинной мордочке, длинному хвосту, активным и несколько «суетливым» движениям. Куторы отличаются полуводным образом жизни.

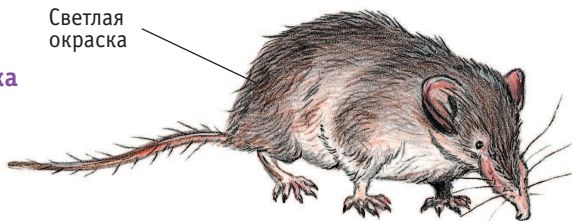
Уссурийская белозубка
Crocidura lasiura ▼

♂ 6,7–10 см

🌊 Приморье.

🌳 Луга, болота.

Светлая окраска



Двухцветная окраска



Тёмная окраска

▲ Малая белозубка
Crocidura suaveolens

Зубы у белозубок белые.

♂ 5,5–7,2 см

🌊 По всей Палеарктике.

🌳 Тростники.

▲ Белобрюхая белозубка
Crocidura leucodon

♂ 5,8–7,8 см

🌊 Ц. и Ю.-В. Европа, Ю.-З. Азия.

🌳 Луга, степи.



Длинные
когти

Когтистая бурозубка ▲
Sorex unguiculatus

7–9,1 см

- Дальний Восток.
- ▲ Луга, поля, леса.

Равнозубая бурозубка ▶
Sorex isodon

7,2–9 см

- Таёжная зона Евразии.
- ▲ Тайга. Многочисленна.



Тёмное
брюшко



«Киль» из длинных волос

Обыкновенная кутора
Neomys fodiens

Хорошо плавает.

7–9,6 см

- Палеарктика, нет в В. Сибири (кроме юга).
- ▲ Берега ручьёв.



Гигантская бурозубка
Sorex mirabilis

7,6–9,3 см

- Приморье.
- ▲ Леса.



Малая бурозубка
Sorex minutus

5–6,5 см

- Европа, З. и Ю. Сибирь.
- ▲ Леса.

Обыкновенная бурозубка ▼
Sorex araneus

7,1–8,8 см

- Европа, З. Сибирь, юг В. Сибири.
- ▲ Обычный обитатель лесов.



Пегий пугорак ■ ▼
Diploetesodon pulchellum

6,5–7,4 см

- К востоку от Каспия.
- ▲ Пустыни.



Светлое брюшко

Крошечная бурозубка ▲
Sorex minutissimus

4,5–5,5 см

- Палеарктика.
- ▲ Тайга.



Белое пятно

РАЗНООБРАЗИЕ ЛЕТУЧИХ МЫШЕЙ

«В руках» летучие мыши довольно легко определяются до рода. Но без отлова определение затруднительно, тем более что большая часть видов активна в тёмное время суток. В России не менее 40 видов. Все летучие мыши переносят бешенство.



◀ **Большой подковонос**
Rhinolophus ferrumequinum

🦇 5,2–7,1 см 🌙

● Кавказ.

🏠 В пещерах колониями.

Наросты на морде

Хвост целиком заключён в перепонку

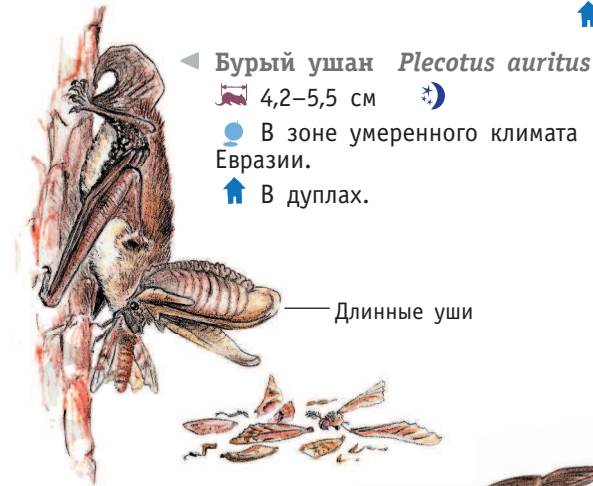
▶ **Длиннокрыл** *Miniopterus schreibersi*

Охотится высоко в воздухе.

🦇 5–5,9 см 🌙

● Кавказ, Приморье.

🏠 В пещерах колониями.



◀ **Бурый ушан** *Plecotus auritus*

🦇 4,2–5,5 см 🌙

● В зоне умеренного климата Евразии.

🏠 В дуплах.

Длинные уши

▶ **Остроухая ночница**
Myotis blythi

Может подбирать пищу с земли.

🦇 5,8–7,7 см 🌙

● Предкавказье, С. Кавказ.

🏠 В пещерах, постройках.



▶ **Усатая (степная форма) ночница**
Myotis mystacinus

🦇 3,7–4,9 см 🌙

● Юг и восток европейской части, горы З. и В. Сибири, Прибайкалье.

🏠 В щелях.

«Маска» на лице



▲ **Водяная ночница** *Myotis daubentoni*

Охотится обычно над водоёмами.

🦇 4–6 см 🌙

● Лесная и лесостепная зоны.



Уши соприкасаются на лбу



◀ **Европейская широкоушка**
Barbastella barbastellus

Охотится низко над землёй.

🦇 4,5–5 см 🌙

● Кавказ.

🏠 В подземных укрытиях.

▲ **Рыжая вечерница**
Nyctalus noctula

Вылетает сразу после захода солнца.

🦇 6–8,2 см 🌙

● Европейская часть России, юг З. Сибири, З. Алтай.

🏠 В дуплах.



◀ **Немопырь-карлик** *Pipistrellus pipistrellus*

Охотится на небольшой высоте.

3,2–5,1 см

Центр и юг европейской части, С. Кавказ. Часто в городах.

В постройках.



Светлые
вершины
волос

◀ **Двухцветный кожан** *Vespertilio murinus*

Вылетает в сумерках.

5,4–6,4 см

Умеренный и субтропический пояса Евразии.

Поздний кожан *Eptesicus serotinus* ▼

Полёт небыстрый, спокойный.

6–8 см

Центр и юг европейской части.

Сибирский трубконос *Murina leucogaster* ▶

Летает низко, часто бегаёт по земле.

5–6 см

Юг Сибири и Дальний Восток.



ПИЩУХИ

Некрупные зверьки с короткими ногами, незаметным хвостом, небольшими округлыми ушами. Похожи на грызунов, но на самом деле родственники зайцев и кроликов. Обычно селятся колониями, в которых перекрикиваются высокими голосами. На зиму запасают стожки сена, складывая их между камнями или под стволами деревьев. Поэтому второе название зверьков — сеноставки. В России 5–6 видов.

НА ЧТО ОБРАЩАТЬ ВНИМАНИЕ у пищух

1. Окраска ушей
2. Наличие кантика на ушах
3. Длина вибрисс
4. Местообитание

Пищуха северная ● *Ochotona hyperborea*



Обитает в горах и на равнинах, на каменистых россыпях или в буреломе. Есть белый кантик на ушах, вибриссы длиннее головы. Сено складывает под камнями или между ними.

От монгольской пищухи отличается белым кантиком на ушах. От даурской и степной — длинными вибриссами, привязанностью к каменистым россыпям. От алтайской пищухи (самого близкого вида) — более короткой ступнёй, чуть менее длинными вибриссами.



Белый кантик

Длинные
(длиннее
головы)
вибриссы

Тёмные волосы на подошве

- 56–195 г 13–19 см
- Каменистые россыпи, бурелом.
- Трава, реже грибы, лишайники, ягоды, ветки.
- IV–V, VII (на юге). V–VI, VIII (на юге).
- Активна, потребляет запасы.
- Щели между камнями, норы.

ЗАЙЦЫ

Хорошо всем известные звери средних размеров с длинными ушами и задними ногами. Зайцы живут открыто, устраивают только временные убежища, кролики селятся в норах, колониями. При определённом навыке возможно надёжное определение по внешнему виду и по следам. В России 4 вида зайцев и 1 кролик.

НА ЧТО ОБРАЩАТЬ ВНИМАНИЕ у зайцев и кроликов

1. Длина ушей
2. Окраска ушей (полоски, кончик)
3. Мягкость мехового покрова
4. Окраска
5. Местообитание

При определении по следам:

1. Длина и ширина отпечатков лап
2. Общие размеры группы следов
3. Цвет и размер помёта

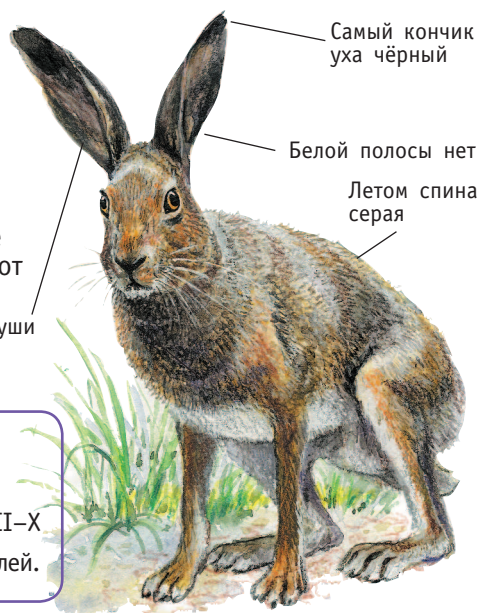
Заяц-русак ● *Lepus europaeus*

Крупный заяц, исходно лесостепной вид, распространившийся на часть лесной зоны, где всё равно предпочитает открытые местообитания (в густом лесу не живёт). На зиму шерсть полностью не белеет.

От беляка отличается более крупными размерами, длинными ушами (10–12 см) без белой полосы по наружному краю, клиновидным хвостом с чёрной полосой. От толая — размерами, мягкой шерстью, кроме того, в России их ареалы почти не пересекаются.

От кроликов все зайцы отличаются длинными (длиннее головы) ушами, длинными ступнями, они никогда не роют нор.

Очень длинные уши



3,5–6 кг



55–68 см



Луга и поля с перелесками, вырубки, овраги.



Трава, зимой также ветки и кора.



II(III)–IX



III–X



Активен, много перемещается.



Лёжки в кустах среди полей.

Заяц-беляк ● *Lepus timidus*

Житель тундр и лесов, хотя густой тайги избегает. Размеры изменчивы, но европейские беляки мельче русаков; лапы короче, но шире. Зимой чисто-белый.



1,6–4,5 кг



44–74 см



Каменистые россыпи, бурелом.



Трава, зимой ветки и кора.



III–IX



IV–X



Активен, много перемещается.



Лёжки в кустах.

БЕЛИЧЬИ

Известные всем грызуны с обычно притуплённой мордочкой, большими глазами и округлыми ушами. Есть древесные и наземные формы. Белки, летяги и бурундуки определяются легко, но много внешне похожих видов сусликов и сурков. Другие древесные грызуны – сони (см. с. 22). В России по 1 виду летяг, белок и бурундуков.

НА ЧТО ОБРАЩАТЬ ВНИМАНИЕ у беличьи

1. Окраска
2. Опушение хвоста
3. Кисточки на ушах
4. Размеры

При определении по следам:

1. Соотношение задних и передних лап
2. Длина прыжка
3. Общие размеры зверя

Белка обыкновенная ● *Sciurus vulgaris*



Хорошо всем знакомый древесный зверёк с большим пушистым хвостом и длинными мощными задними ногами. Окраска изменчива. Хорошо опознаётся по отпечаткам лап, напоминающим заячьи в миниатюре, и по следам жизнедеятельности: погрызленным шишкам, откусанным веточкам ели, разгрызенным орехам.

От сони-полчка отличается рыжей окраской, крупными ушами, манерой закидывать хвост на спину. Следы летяги и бурундука похожи на следы белки, но значительно меньше, прыжок короче, разница между передними и задними лапами не столь велика. Чешуйки с шишки белка срезает почти у основания, оставляя чистый стержень. Мыши и полёвки (см. с. 18), разделявая шишки, оставляют «заусенцы».

Кисточки на ушах (в зимнем меху)

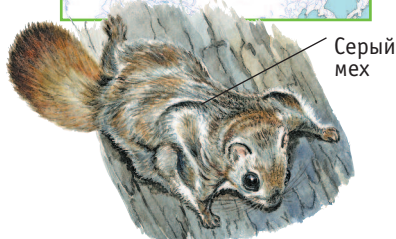


Хвост пушистый, волосы расположены в горизонтальной плоскости (видно в прыжке)



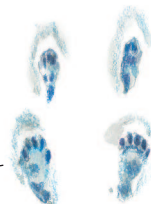
- 20–28 см
- 13–19 см
- Леса разных типов, кроме мелколиственных.
- Семена хвойных и других деревьев и кустарников, беспозвоночные, разоряет гнёзда.
- III, VIII
- IV, IX
- Активна, много перемещается.
- Дупла, гнёзда из веточек (гайна).

Летяга ● *Pteromys volans*



Задние лапы ненамного больше передних

Следы меньше беличьих



Мелкий древесный зверёк, способный планировать на кожной перепонке, натянутой между лапами.

- Около 140 г
- 13–20 см
- 10–18 см
- Густые леса разных типов.
- Семена лиственных деревьев и кустарников, ягоды, хвоя.
- III–IV
- IV–V
- Активна, но много времени проводит в убежище.
- Дупла, занимает беличьи гайны.

Бурундук ● *Tamias sibiricus*



Полоски



Следы похожи
на беличьи, но
меньше

Зверёк характерного облика с заметной полосатой окраской. Полудревесный: в основном живёт на земле, но хорошо лазает по деревьям. На зиму делает большие запасы корма в норе.

♂ 25–125 г 🐭 13–16 см 🐭 7–11 см

🌲 Тайга (опушки, вырубки и т.п.). ☀️

🌾 Семена деревьев и трав. ♀ IV

🐭 V ❄️ Зимний сон IX(X)–III(IV).

🏠 Норы, редко дупла.

СУСЛИКИ, БОБР

Суслики – некрупные наземные представители беличьих, живущие в норах большими колониями и активные короткий период с весны до середины или конца лета. В поле определение возможно, но затрудняется тем, что зверьки скрываются при приближении и не дают себя рассмотреть. В России до 9 видов сусликов.

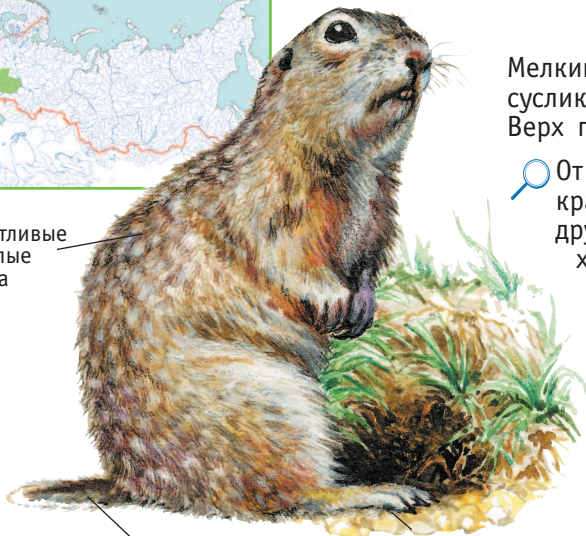
**НА ЧТО ОБРАЩАТЬ
ВНИМАНИЕ у сусликов**

1. Длина хвоста
2. Наличие пятен
3. Окраска головы и спины
4. Окаймление хвоста
5. Волосы на подошве

Суслик крапчатый ● *Spermophilus suslicus*



Отчётливые
светлые
пятна



Хвост менее 1/4 длины
туловища

Подошва покрыта
шерстью

Мелкий суслик с коротким хвостом. Уши, как у всех сусликов, редуцированы. Подошвы покрыты волосами. Верх головы не темнее спины.

🔍 От близкого малого суслика отличается отчётливыми крапинами, покрытыми волосами подошвами. От других сусликов с пятнистой окраской — коротким хвостом (и не встречаются совместно). Колонии разреженные.

🐭 До 26 см 🐭 До 5,5 см ☀️

🌲 Степи, окраины полей, обочины.

🌾 Трава, семена. ♀ IV 🐭 V

❄️ Спячка VII(IX)–III(IV).

🏠 Норы.

Большой (рыжеватоый) суслик ● *Spermophilus major*



Серый верх
головы

Штриховка



Серая голова отличается окраской от рыжеватоой спины, на боках и на спине серебристая штриховка. На хвосте нет чёрной каймы. Норы рассредоточены.

♂ 1,3–2,2 кг 🐭 До 34 см ☀️

🐭 До 11 см 🌲 Степи, лесостепи.

🌾 Трава, семена, насекомые. ♀ IV

🐭 V ❄️ Спячка VIII–IV. 🏠 Норы.

Бобр обыкновенный ● *Castor fiber*



На мелких речках
строит **плотины**

Канадский бобр крупнее, хвост шире (ширина больше половины длины); есть в Карелии, Ленинградской области, на Дальнем Востоке.

📏 20–30 кг 📏 75–120 см

📏 До 30 см 🌙

🌿 Ручьи и реки с древесной растительностью по берегам.

🌻 Летом трава, на зиму запасает ветки.

♂ I–II 🐾 IV–V

❄️ Активны, но на берегу показываются редко.

🏠 Норы или хатки с выходом под воду.

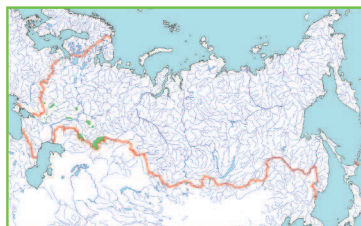
СУРКИ

Сурки – самые крупные представители беличьих. Живут в норах, значительную часть года проводят в спячке. Выбросы из нор образуют сурчину – кучу земли до 1,5 м высотой и до 25 м в диаметре. Все сурки стали редкими из-за истребления человеком; современные ареалы разных видов не пересекаются. В России 4 вида сурков.

НА ЧТО ОБРАЩАТЬ ВНИМАНИЕ у сурков

1. Окраска верха и низа: одинаковая или контрастная
2. Цвет щёк
3. Ареал

Сурок-байбак (степной сурок) ● *Marmota bobak*



Довольно крупный зверь. Хвост хорошо заметен. Шерсть короткая, мягкая. Верх головы темнее спины, щёки светлые, под глазами тёмные пестрины, но в целом окраска не контрастная.

🔍 От всех сурков отличается одинаковой окраской верха и низа тела. От серого сурка — также выраженным валом земли у выхода.



📏 До 59 см 📏 До 15 см

🌿 Степи, окраины лесополос. ☀️

🌻 Трава, семена.

♂ III (часто ещё в норе). 🐾 IV–V

❄️ Спячка VII–III. 🏠 Норы.

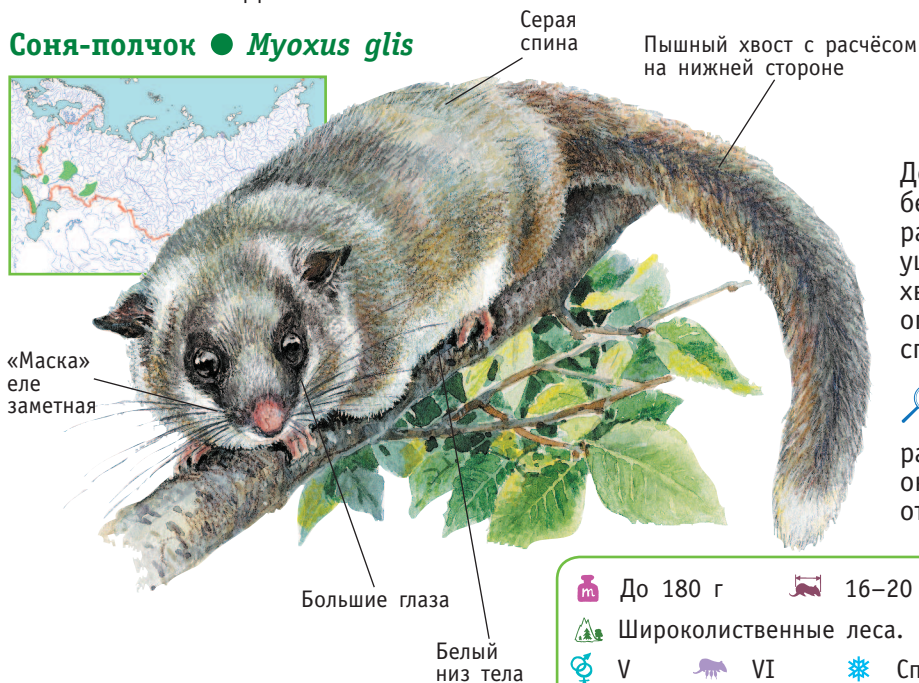
СОНИ

Преимущественно древесные грызуны, активные в основном ночью и редко попадающиеся на глаза наблюдателям. Узнаются по пушистому хвосту и (некоторые виды) чёрной «маске» на мордочке.

В России 4 вида.

НА ЧТО ОБРАЩАТЬ ВНИМАНИЕ у сонь

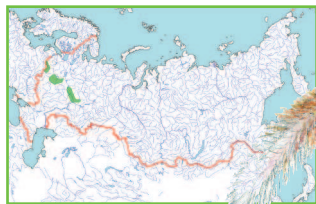
1. Пушистый хвост
2. Наличие «маски»
3. Длина чёрной полоски (у садовой заходит за ухо)

Соня-полчок ● *Myoxus glis*

Довольно крупная, почти с белку. От неё отличается равномерной серой окраской, уши меньше и без кисточек, хвост держит обычно опущенным, не закидывает на спину; не активна зимой.

От других сонь отличается крупными размерами, равномерной серо-буроватой окраской верха тела, отсутствием явной «маски».

- ♁ До 180 г 🐿 16–20 см 🐿 11–15,4 см 🌙
- 🌳 Широколиственные леса. 🌰 Семена, орехи, фрукты.
- ♀ V 🐿 VI ⚡ Спячка IX–IV.
- 🏠 Дупла, реже гнёзда из веточек и травы в развилках.

Соня орешниковая (мушловка) ● *Muscardinus avellanarius*

Самая мелкая соня, без «маски», равномерно окрашенная в рыжеватый цвет.

- ♁ До 40 г 🐿 7–9 см 🌙
- 🐿 6–7 см 🌳 Широколиственные леса.
- 🌰 Семена, орехи, фрукты, почки.
- ♀ V 🐿 VI ⚡ Спячка IX–IV.
- 🏠 Дупла, гнёзда из листьев и травы, часто на конце ветви.

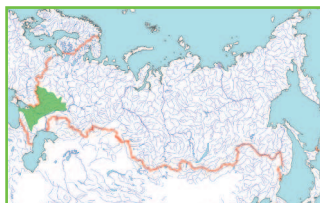
Соня лесная ● *Dryomys nitedula*

На лице выраженная чёрная «маска», едва заходящая за ухо, уши короткие.

- ♁ 20–35 г 🐿 8,5–12 см 🐿 8–11 см 🌙
- 🌳 Широколиственные и смешанные леса.
- 🌰 Семена, фрукты, насекомые, разоряет гнёзда птиц.
- ♀ V 🐿 VI ⚡ X(XI)–III(IV) в норе.
- 🏠 Дупла, гнёзда из веточек и травы в развилке.

СЛЕПЫШИ И ДРУГИЕ ПОДЗЕМНЫЕ ГРЫЗУНЫ

Не являясь близкими родственниками, эти грызуны похожи друг на друга в связи со сходным образом жизни: большую её часть они проводят под землёй, копая увеличенными зубами (слепыши и слепушонки) или когтями (цокоры). Тело вальковатое, глаза очень мелкие или скрыты под кожей, ушные раковины редуцированы. От пороёв «обычных» грызунов вывалы отличаются отсутствием выходных отверстий.

Слепыш обыкновенный ● *Spalax microphthalmus*

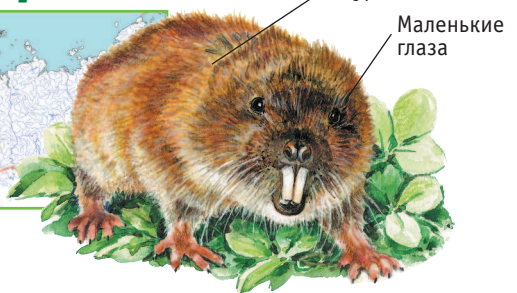
Довольно крупный грызун, живущий под землёй. Глаза скрыты под кожей, на их месте видны кожные валики. Лапы короткие, но сильные, с широкими когтями. Лишнюю землю выталкивает наружу через почти вертикальный ход. Кучи диаметром обычно 50–60 см (редко до 2 м) расположены через 1–2 метра друг от друга.

От кротов и цокоров отличается небольшими лапами, выступающими зубами, отсутствием глаз. От слепушонок — более крупными размерами, отсутствием глаз, более крупными выбросами. От гигантского слепыша — меньшими размерами тела и величиной выбросов, контрастной окраской; селится на богатой почве с пышной растительностью.

- До 29 см
- Незаметен.
- Степи, лесостепи.
- Подземные части растений.
- Зимой.
- III
- Активны, но роют меньше.
- Сложные системы нор.

НА ЧТО ОБРАЩАТЬ ВНИМАНИЕ у роющих грызунов

1. Местообитание
2. Размер и характер вывалов
3. Строение передних лап
4. Размеры

Слепушонка обыкновенная ● *Ellobius talpinus*

Похожа на полёвку, отличается выступающими резцами, маленькими глазками и ушами. Встречаются меланисты (полностью чёрные особи). У восточной слепушонки брюшко и спина разного цвета.

- До 13 см
- До 1,7 см
- Степи, полупустыни, поля.
- Подземные части растений.
- Весь год.
- Весь год.
- Активна, делает запасы.
- Сложная семейная система нор.

Цокор алтайский ● *Myospalax tyospalax*

Довольно крупный грызун с длинными когтями на передних лапах. Зубы типичного для грызунов строения. Выбросы диаметром до 1,2 м, высотой до 0,5 м (у кротов гораздо меньше).

- До 26 см
- До 6,5 см
- Луга, поля.
- Подземные части растений.
- XI–III
- IV–V
- Активен, делает запасы.
- Сложная система нор.

Длинные когти