
ОГЛАВЛЕНИЕ

| | |
|------------------|---|
| Вступление | 7 |
|------------------|---|

Часть I. Фрактально-голографический геном и квантовая теория рака

| | |
|----------------------------------------------------------------------|----|
| Материя плазмы крови человека | 13 |
| <i>Новые системы крови</i> | 16 |
| Научное открытие авторов книги | 24 |
| Внутренний маятник человека. Суточные биологические часы | 36 |
| Резонанс и резонаторы крови | 39 |
| Голограмма | 42 |
| Молекулярная основа рака | 46 |
| Фрактально-голографическое устройство в эволюции материи | 54 |
| Рождение электронно-позитронных пар | 63 |
| Спираль | 71 |
| Триумф природы | 75 |
| <i>Квантовый параметрический усилитель и генератор</i> | 80 |
| Живая система | 83 |

Часть II. Единая теория живого по Алексеевой — Елисейевой

| | |
|-----------------------------------------------------------|-----|
| Эволюционная теория происхождения жизни | 99 |
| Воздействие радиоизотопа на материю плазмы крови | 101 |
| Как одинаковое становится разным | 105 |
| Темная материя. Темная энергия | 110 |

| | |
|------------------------------------------------------------------------------------------------------|-----|
| <i>Пространство для жизни</i> | 112 |
| Вымирание и расцвет новой жизни | 115 |
| Болезнь и лечение. | 119 |
| Медицина XXI века | 127 |
| Причина рака и его ранняя диагностика | 131 |
| Единый механизм развития болезни | 136 |
| <i>«Взломать» код болезни</i> | 139 |
| Квантовая медицина | 145 |
| Квантовая терапия | 153 |
| <i>Квантовая характеристика тела человека</i> <i>и его гармонизация.</i> | 159 |
| <i>Биорезонансная терапия и диагностика:</i> <i>как это работает?</i> | 165 |
| Единая для всего живого энергоинформационная теория старения по Алексеевой — Елисейевой | 172 |
| «Старческие» изменения далеких предков, или Эволюция одноклеточных | 175 |
| <i>Молекулярная основа старения.</i> | 182 |
| Заключение | 186 |
| Глоссарий | 193 |
| Литература | 196 |
| Об авторах | 199 |

ПРИЧИНА РАКА И ЕГО РАННЯЯ ДИАГНОСТИКА

Известно, что борьба с болезнью может потребовать значительных затрат времени и жизненных сил. Важно на раннем этапе возникновения болезни диагностировать сам факт ее появления и уяснить механизмы развития. Требуется понять причины заболевания, зацепившись, на первый взгляд, даже за несущественную связь. Разрабатывая ее, можно пойти дальше — выделить некоторые особенности болезни, которые в начале исследования казались не стоящими внимания. Кроме того, человек не может рассматриваться отдельно от природы. Он находится в зависимости от нее, в том числе и от того природного окружения, которое сохранялось с момента зарождения жизни на планете и до наших дней. Речь идет об источниках энергии и персистентных формах микроорганизмов. С некоторыми из них вы уже знакомы. В первой части книги мы представили читателю образчики эволюционно закрепленной микрофлоры и фауны крови. Отмечаем, что формы и размеры многих форм персистентных микроорганизмов идентичны эритроцитам. Мы не можем отличить их от клеток крови до тех пор, пока не активизируем их. А зачем? Для того чтобы точно определить количество оставшихся эритроцитов по сравнению с микроорганизмами. Эритроциты являются переносчиками кислорода в крови человека, и поэтому

их недостаток, в связи с развитием болезни, вызовет затруднения с дыханием, упадок сил. Кроме того, кроветворная ткань уменьшит производство эритроцитов, потому что изменится частота колебаний кроветворной системы и ее синхронная связь со всем организмом нарушится.

Буквально «краем глаза» исследователям удалось уловить возникновение самых ранних форм тех образований, которые по мере своего усложнения становятся базисом и — одновременно — механизмом запуска раковой болезни. Защитные системы организма человека при этом хранят «молчание», не сигнализируя об активизации персистентных форм микроорганизмов. Думается, что такое поведение природной защиты можно объяснить с точки зрения эволюционной целесообразности: всякая жизнь должна зарождаться и развиваться. То есть сама логика процесса подразумевает создание новых форм жизни в средах, аналогичных первичным водоемам, в которых она когда-то зародилась на нашей юной планете.

Что нам еще удалось зацепить «краем глаза»? Внедрение в кровь человека новых персистентных форм микроорганизмов, которым удалось так активизировать эволюционно закрепленную микрофлору и фауну, что в крови запускается процесс эволюции всех жизненных форм. Можно сказать, что внедрившиеся персистентные микроорганизмы провоцируют начало болезни. Но защитные системы человека опять «безмолвствуют»: не наблюдается повышение температуры, не ощущается недомогание, лейкоциты остаются в норме.

Но при этом материя плазма крови человека наполняется новыми частицами материи, способными создавать и поддерживать на требуемом уровне соединения, являющиеся своего рода «кормовой базой» микроорганизмов, которая в противном случае не смогла бы выполнять свое предназначение, а то и вовсе была бы уничтожена. Здесь можно провести аналогию с медикаментозным воздействием, обеспечи-

вающим необходимым уровень содержания в крови химических соединений, предназначенных для купирования заболевания. Подобным же образом при участии неких соединений в материи плазмы крови складываются условия, благоприятные для зарождения и выживания микроорганизмов.

Возможно, что в этом качестве выступает короткоцепочечная жирная кислота, которая в избытке присутствовала еще в первичных водах Земли. Атмосфера в те времена имела чрезвычайно разреженный характер, и потому излучение Солнца свободно переизлучалось на молекулах первичных вод, изменяя магнитную составляющую среды и способствуя конформации молекул. Микроорганизмы адаптировались, приспособлялись к меняющейся среде обитания, становясь более мобильными. Так образовались персистентные формы микроорганизмов. Часть их ушла в небытие, а часть сохранилась до наших дней. Сегодня они являются сожителями некоторых растений, животных и нас с вами. Некоторые из них оказывают благотворное воздействие, другие — становятся причиной страшных недугов. Возникновение раковой болезни связано с тем обстоятельством, что в организм человека внедряются грибково-бактериальные персистентные формы микроорганизмов, которые начинают вести борьбу за жизненное пространство, поедая эритроциты и активизируя при этом в материи плазмы крови уже содержащиеся в ней персистентные формы.

Понимание какого-либо природного явления начинается с его познания на микроуровне. К примеру, мы до сих пор не имели понятия о резонаторах крови, а ведь они являются столь же необходимым условием для зарождения жизни, как и мазерный источник энергии, «работающий» на возбужденных молекулах гидроксила. Объемные резонаторы формируют пространство, делая его пригодным для возникновения жизни, которая, при определенных обстоятельствах, может трансформироваться в болезнь для его носи-

теля — человека, поскольку при этом часть материи плазмы изымается из его системы жизнеобеспечения. Как противостоять такой болезни? Опять же следует обратиться к микромиру. Необходимо знать не только свойства персистентных форм микроорганизмов, но и механизм развития болезни.

Причиной ракового заболевания является внедрение в организм человека или животного грибово-бактериальных персистентных форм микроорганизмов.

Персистентными формами микроорганизмов нельзя заразиться воздушно-капельным путем, они не передаются от больных к здоровым. Их внедрение в организм человека или животного происходит через воду или с пищей, созданной с использованием свойств персистентных форм микроорганизмов.

В течение трех недель после такого внедрения в крови происходит активизация всех содержащихся в ней персистентных форм микроорганизмов, а затем эта активность затухает примерно на такое же время. Данная закономерность позволяет провести раннюю диагностику рака, основанную на наблюдениях за состоянием фауны крови. Но она носит слишком трудоемкий характер даже в том случае, если активность микроорганизмов вызывается искусственным путем — специальными растворами. Однако для научных институтов такая диагностика вполне приемлема, поскольку может быть дополнена и другими инструментами, например методиками волновой диагностики.

Раковая болезнь выделяется среди других заболеваний своей уникальностью, сложностью и квантовыми эффектами, определяющими красоту мира, красоту жизни.

Например, «ажур» наноконплекса — предвестник жизни и эволюции всей микрофлоры и фауны крови — является будущим фрактально-голографическим геномом, праматерией ДНК.

Но, к сожалению, наблюдение этого красивого «ажура» свидетельствует лишь о том, что развитие болезни уже началось, а ранняя диагностика — не состоялась. Вскоре уже возможно появление объемных резонаторов крови, ничем не отличающихся от эритроцитов по размерам и форме. Внутри у них в качестве активного центра находится сложная молекула наноконплекса. Это приемно-передающее устройство связи, способное принимать и усиливать электромагнитные волны, содействует отторжению пространства, ранее принадлежавшего системам жизнеобеспечения человека, а теперь захваченного микроорганизмами.

Для ранней диагностики рака необходимо научиться отслеживать факт попадания в кровь персистентных форм микроорганизмов, не дожидаясь появления наноконплексов рака. Хорошо отслеживается внедрение грибково-бактериальных персистентных форм. Причем бактерии могут иметь не только клубеньковую, но и палочковидную форму, а что касается несовершенных грибов, то наблюдаются не только их хищные разновидности, уже способные создавать ловчие приспособления, но и более примитивные, питающиеся самой материей плазмы крови.

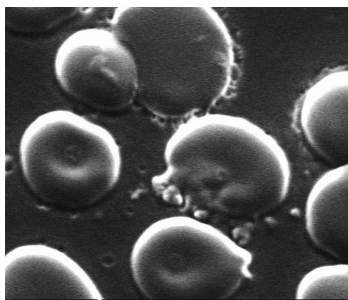
Авторы книги развернули перед вами генезис происхождения рака: назвали причину болезни, разъяснили механизм его развития и методику ранней диагностики, которая еще требует усовершенствования. Так держайте! Рак молодеет...

ЕДИНЫЙ МЕХАНИЗМ РАЗВИТИЯ БОЛЕЗНИ

Болезнь как феномен может представляться непредвиденным и случайным событием, но в целом причины ее возникновения — всегда подчинены определенным закономерностям, ибо они являются отражением, с одной стороны, степени приспособленности человека к условиям своего существования, а с другой — процесса развития материи. Иначе говоря, различным заболеваниям присущи единая основа для их зарождения и единый механизм развития.

Жизнь любого организма — это проявление одного и того же универсального механизма эволюции. Может ли в таком случае болезнь иметь несколько механизмов развития? Конечно же, нет. Существует единый механизм развития болезней, и только в дальнейшем, уже на макроуровне, начинают проявляться различия между ними. Древние люди не могли знать о существовании генов. Со временем человек проник в тайну своего происхождения и, выяснив строение собственного генома, понял, откуда он родом и какие перспективы на генном уровне его ожидают в дальнейшем. Так же и о едином механизме развития болезни можно теперь говорить с уверенностью, поскольку удалось засвидетельствовать процессы, происходящие на микроуровне.

При исследовании плазмы крови мы часто сталкивались с интересными явлениями, о существо-



Микрофотография 33. Размножение диатомовой водоросли (растительной клетки) способом шизогонии. Водоросль находится в центре снимка.

вании которых даже не подозревали, но тем не менее нам удалось их зафиксировать и документально подтвердить.

Интересный пример: наблюдалось сверхбыстрое развитие одного лишь микроорганизма — диатомовой водоросли (см. микрофотографию 33).

Водоросль буквально усеяла плазму крови своими «наследниками». Сам процесс напоминает шизогонию — непрерывное размножение микроорганизмов. Чем же он мог быть вызван? Скорее всего — разбалансировкой экосистемы. Такое случается даже вследствие приема вредоносной пищи или лекарств. На фоне отсутствия разрушителей — начался безудержный рост производителей, то есть водорослей. Подобное сплошь и рядом происходит в живой природе. В данном случае, видимо, еще не народилось достаточное количество микроорганизмов, например, грибов и бактерий, которые смогли бы поддерживать баланс между производителями и разрушителями. Да и скорость размножения у грибов и бактерий, очевидно, ниже, чем у водорослей. Водоросли, подобно голограмме, имеют возможность создавать свои копии при воздействии на них света, если среда обитания является для этого подходящей. Лучистая энергия мазерного излучения превращается в

химическую энергию водоросли, обладающей тонкой кремнеземной оболочкой, толщиной не более 300 ангстрем. Необычные свойства этой кремневой оболочки позволяют ей считаться самой распространенной водорослью на нашей планете. Вероятно, когда-то в далеком прошлом, на стыке экосистем различных эпох, имел место захват ею жизненного пространства в отсутствие разрушителей. Была же эра водорослей...

И пусть не удивляет читателей, что в эволюционно закрепленной микрофлоре и фауне крови человека присутствует данная водоросль. Для нас это совсем неплохо. При резких метаморфозах свойств материи плазмы крови и сокращении количества эритроцитов эта водоросль выступает в роли их заместителей, обеспечивая организм кислородом.

Все создания природы вызывают чувство неподдельного восхищения. Ведь развитие всего сущего — живого и неживого — происходит в соответствии с единственным и универсальным энергетическим механизмом эволюции. С другой стороны, информационная составляющая космического излучения и ее проявления в высокоорганизованном живом организме в виде возникающих в его крови все более сложно устроенных систем приводят к резонансу и последующей возможной гибели человека. Остается только один выход: информацию, служащую предвестником заболевания, нужно удалять. Удалять все? Нет, информацию, необходимую для жизни и развития человека следует сохранять. Но как отделить одно от другого? Этот вопрос является ключевым для нанотехнологии здоровья.

Как найти такой способ лечения, который наладит работу организма человека, синхронизирует все связи и позволит клеткам контактировать между собой? Сделать это проще в начале болезни, очень сложно в процессе развития заболевания и практически невозможно, когда в организме уже происходят необратимые процессы. Однако нельзя не бороться с

болезнью даже тогда, когда вроде бы и надежды не остается. Есть масса примеров победы человека даже над самыми страшными недугами!

«ВЗЛОМАТЬ» КОД БОЛЕЗНИ

Как известно, нехватка воды вызывает обезвоживание организма человека и его последующую гибель. Но и недостаток мазерного излучения Солнца приводит к аналогичным трагическим последствиям. В организме человека существуют резонансные системы, которые оказывают влияние на все происходящие в нем процессы. Жизнь живого существа подчинена определенным ритмам. Круговорот веществ в организме также происходит в соответствии с данным принципом. Недостаток или переизбыток солнечной светимости приводит к возникновению и усугублению различных патологий.

Сегодня, как никогда, востребована волновая, или квантовая, медицина. Она становится действенным инструментом в плане лечения и диагностики больных, наряду с другими медицинскими методиками. Авторы книги проводили специальные исследования эффективности воздействия квантовой медицины на организм человека. В стационаре медицинского центра Елисейевой О. И. больные наблюдались до, во время и после проведения лечебных процедур. Результатом этих исследований стало четкое осознание принципов лечения и обстоятельств, мешающих выздоровлению больного в случае запущенности болезни.

Физиология и патологическое состояние человека теперь оценивается с позиций, учитывающих, помимо традиционных постулатов, силу воздействия на него электрических, магнитных полей и последствия этих эксцессов. Например, до сего дня никто не определял магнитную активность и степень вязкости крови, порождаемых повышенной напряженностью магнитного поля. Никто не придавал значения уве-

личению магнитной активности плазмы крови, вызываемой используемыми лекарствами. Не брались в расчет и частотные характеристики этих лекарственных средств, хотя само электромагнитное поле способно стать средством излечения ракового больного.

Когда мы размышляем о строении материи плазмы крови, ее структуризации или делаем попытки описать эти явления нелинейными уравнениями, то приходим к весьма интересным выводам в том, что касается физики волновых процессов. Волны существуют благодаря тому, что имеется среда для их распространения. При изменении свойств среды меняется, естественно, и частотность электромагнитных волн. Таким образом, исходя из ее значений, врач может определять начало патологического процесса. Электромагнитная волна характеризуется частотой, амплитудой и поляризацией. Поляризация волны — это своеобразный код, наподобие двоичного (0 и 1). В случае усложнения кода должна модифицироваться и методика лечения болезни.

Современные методы диагностики столь многочисленны, что трудно их перечислить, но основными считаются: рентген, УЗИ, ЭКГ. Они часто помогают поставить точный диагноз больному. Надо признать, что без таких обследований современная медицина немыслима. А ведь как-то обходились без них лет 70 тому назад. Диагноз основывался на комбинации, состоящей из расспроса, осмотра и ощупывания. Именно в такой последовательности.

Но сегодня стало очевидным, что ощупывания и внешний осмотр способны вычленить болезнь, уже укоренившуюся в организме человека. А вот как определить отправную точку заболевания, своего рода «преддверие» болезни?

Как отмечалось ранее, структура жидкостных сред организма перестраивается не одновременно. Сначала должны сформироваться устойчивые объекты — объемные резонаторы крови и некоторые другие элементы, свидетельствующие о преобразова-

нии материи плазмы. Так что сегодня по-настоящему актуальным становится представление каждого человека о состоянии собственной крови.

Эти сведения требуются и для понимания сути происходящих в организме процессов. Изменения свойств материи плазмы крови могут быть вызваны пищей и лекарствами, влиянием паразитных токов и молекулярных конструкций (являющихся продуктами обмена микроорганизмов), прививками и внедрившейся инфекцией, а также воздействием различных ритмов. В материи плазмы могут распространяться и звуковые волны. В некоторых случаях при увеличении радиочастот кровяного русла они повышают вероятность возникновения инсульта. Влияние сильных магнитных полей и микротоков способно привести к внезапным приступам, сопровождающимся резким и необратимым повышением давления. Да и сам человек должен научиться подавлять свои порывы гнева.

С возрастом первоначальная материя плазмы крови подвергается естественным изменениям. Иными словами, определенный состав и структура материи крови соответствуют конкретным возрастным рамкам. Надо стараться вести образ жизни, который наиболее соотносится с условиями обитания и собственным возрастом. Тем самым появляется возможность самостоятельно откорректировать состояние своего здоровья еще на стадии «предболезни».

Есть такой медицинский термин: «патогенез», которым обозначается механизм развития болезни. Его запуск проявляется в виде изменения скорости протекания некоторых химических реакций. Затем происходит трансформация химического состава жидкостей и — как было сказано выше — нарушается симметрия элементарных частиц вещества. Все перечисленное способствует быстрой перестройке материи и ухудшению здоровья человека. Болезнь одного органа вызывает патологию соседнего, а при значительных изменениях частотных характеристик больных органов — их волновые взаимодей-

ствия становятся несинхронными и несоизмеримыми — приводит к общей патологии всего организма. Ослабление или усиление частотных характеристик нарушает всю резонансную систему человека. Отсюда проистекают ослабление работоспособности различного вида мышц, в том числе и сердечной, недостаточное насыщение тканей кислородом, застой внутренних сред организма и т. д.

Возникает порочный круг, чреватый самыми серьезными последствиями. Иногда его удается разорвать, используя режим правильного питания, а также специфические водные растворы и собственные активные действия, подкрепленные знаниями о характере заболевания.

Природа болезни такова, что ее зарождение не поддается непосредственному распознаванию без использования специальных методов. Человек не ощущает сбой ритмов до того, как болезнь открыто не проявит себя болью, повышением температуры, скачками давления, синдромом хронической усталости и непреходящей апатией. Все это означает, что человек уже серьезно болен и его болезнь, возможно, носит необратимый характер. К сожалению, ранняя диагностика очень распространенных ныне заболеваний, вроде инсульта, рака, инфаркта, — не имеет пока широкого применения, и потому они обнаруживаются на такой стадии, когда их удается лишь купировать, но отнюдь не излечивать.

Следует помнить, что плазма крови человека является не только биологической, но и физической системой. Нужно научиться отличать формы микроорганизмов от других элементов этой системы. Проблема заключается в том, что после медицинского вмешательства в плазме крови могут образоваться физические объекты, напоминающие микроорганизмы. И тогда ошибка в распознавании может привести к тому, что последующие врачебные шаги будут предприниматься в целях борьбы с несуществующей инфекцией. Последствия же могут оказаться печальными.

А ведь в начале заболевания достаточно всего лишь удалить «кусочки вещества», имеющие необычные пространственные характеристики. Методика, разработанная в Медицинском центре Ольги Ивановны Елисейевой, позволяет проделать это за несколько лечебных сеансов.

Код болезни, который заключают в себе и макрообъекты, и самые простые объемные резонаторы крови, тоже необходимо «взламывать». В этом случае нельзя обойтись применением только волновой терапии. Потребуется использование также и специальных методик химического воздействия. Результаты такого воздействия показаны на микрофотографиях 31 и 32.

При запущенных формах заболевания применение волновой терапии (в отличие от волновой диагностики) осуществляется лишь на финальном этапе лечения, а до того проводится восстановление материи плазмы крови мягкими химическими методами. Они позволяют снизить вязкость плазмы, возникшую в результате воздействия магнитных полей, и насытить ее веществами, необходимыми для нормализации жизненных процессов.

Резонансный луч, который используется в квантовой терапии, не способен разрушить клеточную мембрану, но он может «связать» аномальные частицы вещества плазмы и как бы «выстричь» или «удалить» их. В результате такого лечения частотный режим материи плазмы крови восстанавливается, микроорганизмы переходят в спящее состояние, перестают размножаться и со временем исчезают.

Вот тогда можно уже с уверенностью говорить о том, что код болезни «взломан». Но перевернута и закрыта лишь первая «страница» болезни, своей очереди ждут следующие. Кому-то такое лечение может напомнить порядок закрытия страниц при выключении компьютера.

В плазме крови функционирует живой «компьютер», и потому его «выключение» будет означать

принципиальную невозможность возникновения болезни. Однако до этого пока еще очень далеко.

Необходимо также учитывать то обстоятельство, что в зависимости от заболевания код болезни у всех будет разным, поскольку нет людей с одинаковым составом крови, а набор существующих инфекций чрезвычайно многообразен. Необходимо точно установить требуемый комплект частот, прежде чем приступать к лечению. И это стало возможным только после создания методик квантовой, или волновой, медицины.

КВАНТОВАЯ МЕДИЦИНА

Вопросом вопросов является причина начала любого заболевания. Если бы не наблюдалось столь четко выраженной зависимости изменений в материи плазмы крови из-за воздействия на нее электромагнитного излучения, то можно было бы утверждать, что процесс болезни носит очаговый характер, совершающийся в виде локальных, невзаимосвязанных патологий. Однако авторы книги фиксировали изменения, происходящие в материи плазмы крови человека, которые никак нельзя было соотнести с каким-то конкретным органом, пораженным опухолевым процессом. Трансформация материи плазмы крови происходит также вследствие влияния собственных микрофлоры и фауны, внедрившейся инфекции или при смене квантового состояния материи. Анализ мазка периферической крови больного человека дает представление о стадии его болезни. Наиболее наглядной в этом смысле является объемная голограмма — информационное поле данного заболевания. Так в чем же заключаются причины, приводящие к возникновению всевозможных недугов?

Все рассмотренные в книге факты наводят на мысль, что зарождение болезни связано с изменением частоты колебаний плазмы крови как материи, наиболее активно воспринимающей космическое мажорное излучение и, кроме того, взаимодействующей

со всеми органами человека. Но говорить о плазме крови как об изолированной колебательной системе, отделяя ее от других органов и тканей человека, нельзя. Ведь она составляет с ними единое целое, которое можно обозначить эпитетом «система». В данной системе каждый орган, ткани и клетки колеблются со своей неизменной частотой, причем эти частоты, что характерно для всех установившихся колебательных систем, синхронизированы. Кроме того, они являются резонансными. А в резонансной колебательной системе частоты колебаний — соизмеримы между собой.

Естественно, для того, чтобы излечить человека, следует понимать степень влияния на его здоровье космического мазерного излучения, с учетом того, что колебательный режим органа, ткани и любой клеточки организма человека имеет столь же важное значение, как кислотно-щелочное равновесие, уровень гемоглобина, показания температуры, частота пульса и т. д.

Как же отследить изменения колебательного режима системы, если состояние нашего здоровья находится от него в прямой зависимости?

Сделать это можно с помощью технических средств. Например, воспользоваться уже известными методиками квантовой медицины. Возможно, позже будут созданы и более совершенные методики. Ведь Солнцу предстоит еще долго оставаться непосредственным источником излучения, и может оказаться, что циклические изменения солнечных возмущений в дальнейшем потребуют выработки своеобразной защиты от их последствий. Вероятно, что уже сегодня необходима защита человека от современных продуктов питания и других «прелестей» технического прогресса. Вопрос нивелирования пагубного воздействия некоторых из них ныне очень актуален.

Более шестидесяти лет назад ученые разных стран начали первые измерения частотного спектра электромагнитных волн, регистрируемых от различных органов и тканей человека, животных и микро-

организмов. Но систематизирование этих данных и на их основе проведение диагностики и лечения с помощью электромагнитных волн или резонансных частот стали реальностью лишь с появлением компьютеров с большим объемом памяти. Это позволило значительно снизить трудоемкость всех процедур, использующихся ныне в квантовой медицине.

В процессе лечения с применением методик квантовой медицины, или же при помощи резонансной электромагнитной волны, материя плазмы крови постепенно видоизменяет свою структуру и восстанавливается. Колебательный режим отдельных органов становится соизмерим с другими телесными структурами и организмом в целом. Значит, когда человек выздоравливает, то все обменные процессы в его организме синхронизируются, и больше не наблюдается накопление продуктов жизнедеятельности микроорганизмов и роста их числа. Прекращается также процесс белкового синтеза, ранее активно происходивший в материи плазмы крови. Голограммы от лечения резонансной электромагнитной волной не образуются, поскольку в квантовой медицине используется некогерентное излучение. А пациент, после восстановления работы всех органов, тканей и клеток, длительное время не болеет. Это время может исчисляться десятилетиями.

Однако и здесь имеются свои «подводные камни». Оказывается, практически невозможно полностью излечиться и не заболеть вновь. На нас продолжают воздействовать космическое излучение, ритмы, инфекции; кроме того, мы употребляем далеко не всегда качественную и полезную пищу. Временной промежуток от выздоровления до возникновения очага новой болезни не является величиной постоянной — его продолжительность зависит от многих причин. Запущенность болезни у всех тоже бывает различной. Вылечить и восстановить работу больного органа в тяжелых случаях только одним видом лечения зачастую не представляется возможным.

В процессе эволюции биомасса прошла путь от простых соединений до очень сложных многоклеточных образований. Живой организм, развиваясь из состояния зародыша, проходит все стадии предыстории своего вида. Например, у зародыша млекопитающего на определенном этапе развития образуются жабры. Эти жабры никак не функционируют, а затем трансформируются в другие органы. Зачем же тогда они появлялись? Видимо, для того, чтобы создать необходимые условия для изменения квантового состояния среды обитания зародыша. Если среда обитания, в которой развивается зародыш, не пройдет весь длинный путь своего становления до квантового состояния, соответствующего данному виду, зародыш не появится на свет или родится больным.

Аналогичным образом и раковое заболевание не сможет поразить столь сложный организм, каким является человек, если квантовое состояние среды (в данном случае — его плазма крови) не будет этому способствовать. Диатомовая водоросль, например, не достигнет того уровня размножения, при котором болезнь принимает необратимый характер.

Помешать аномальному обмену веществ — есть основное направление в деле восстановления материи плазмы крови. В процессе такого восстановления происходит постепенное изменение всех химических реакций организма человека.

Уже сегодня возможны осмотры людей с использованием методик квантовой медицины, которые в состоянии выявить болезнь в самом ее зародыше. В XXI веке подобное станет для человека обычным делом. Он овладеет новыми знаниями и не допустит развития болезни. А ведь для ее возникновения, как мы показали, достаточно наличия и природных каталлизмов.

Интересные наблюдения были совсем недавно сделаны отечественными учеными. Они созвучны рассматриваемой нами теме влияния на здоровье человека магнитных возмущений Солнца.

Приходится констатировать, что в годы максимума солнечной активности две трети населения планеты Земля находится в состоянии устойчивого нервного перевозбуждения. Не этим ли фактором вызываются совпадающие с ним по времени социальные катаклизмы, о чем еще в начале прошлого века писал Чижевский?

Институт земного магнетизма, ионосферы и распространения радиоволн Российской Академии Наук в течение 3 лет, с 1997 по 2000 г., проводил исследования по выявлению воздействия магнитных бурь на человеческий организм. Они заключались в ежедневных измерениях пульса, артериального давления и в оценке субъективного состояния обследуемых людей.

Параллельно применялись методики квантовой диагностики с использованием биологически активных точек (БАТ).

На основании полученных и обобщенных данных были составлены характерные кривые, иллюстрирующие реакцию на это воздействие людей с различным состоянием здоровья. Графически зависимость представлена на рис. 1.

На этом рисунке по вертикальной оси отложена проводимость кожи в относительных единицах (средняя за сутки по всем контрольным БАТ). Горизонтальная шкала — временная шкала в сутках, а за «нулевые сутки» — принят день начала реакции. Из рис. 1 видно (см. кривые 1–3), что реакцию обследуемых на одиночную магнитную бурю можно разделить на две фазы: 1. Фаза синхронизации организма с выраженным гиперфункционированием всех органов и систем (первые сутки); 2. Фаза десинхронизации со склонностью к гипофункционированию (вторые-четвертые сутки от начала реакции). Наиболее ярко подобная реакция на одиночную магнитную бурю проявляется у практически здоровых людей. У них фаза возрастания синхронизации максимальна по амплитуде наблюдаемого эффекта. И как ни странно это

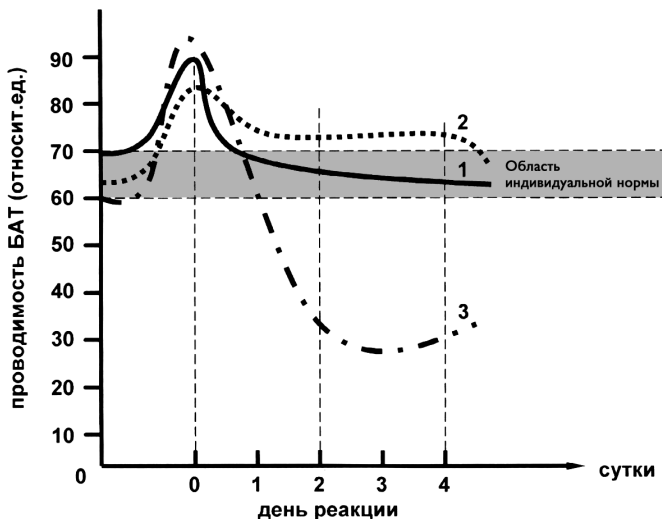


Рис. 1. Характерный вид амплитудных изменений проводимости БАТ, наблюдаемый у обследуемых людей в качестве реакции на магнитную бурю:

- 1 — реакция организма практически здорового человека;
- 2 — реакция организма человека, страдающего острым воспалением;
- 3 — реакция организма хронически больного человека

звучит, но именно они в силу высоких адаптационных возможностей организма практически не ощущают это воздействие. Больные же с выраженным набором хронических заболеваний, и тем более имеющие инвалидность, демонстрируют очень смазанную по амплитуде первую фазу реакции. В клинической практике врачи сталкиваются в основном со второй фазой — фазой десинхронизации и снижением средних показателей, что и ощущается организмом как ненормальность, болезненность или сбой. Итак, первая фаза (гиперфункционирования и синхронизации) обследуемыми пациентами субъективно не ощущается, поскольку при этом наблюдается состояние легкого возбуждения и ощущение максимума физических и творческих сил. Похожее состояние характерно

для первой фазы легкого алкогольного опьянения. Очевидно, именно это ощущение, переходящее у некоторых в чувство вседозволенности, является первопричиной возрастания во время магнитных бурь (МБ) числа транспортных аварий, криминальных действий и зачатий детей. У относительно здоровых людей первая фаза сильнее по интенсивности (устойчивое возрастание показателей в 1,5–1,7 раз относительно индивидуальной нормы) и короче по времени (не более одних суток при продолжительности МБ около полутора суток).

Кривые влияния МБ на людей с острой и хронической патологией также показаны на рис. 1 (кривые 2 и 3).

Вышеописанная картина характерна для периодов солнечной активности, во время которых магнитные бури следуют не чаще одного раза в неделю.

Оказывается, что здоровый человеческий организм является системой настолько хорошо приспособленной для выживания в изменяющихся внешних условиях, что для него в фазе максимума солнечной активности стрессовой ситуацией становится отсутствие в течение нескольких дней возмущений магнитосферы! Как правило, реакция на периодические магнитные бури сохраняется, однако она уменьшается по амплитуде за счет наличия выраженных возрастающих колебаний средних ежесуточных значений. На серию из повторяющихся магнитных бурь сопоставимой амплитуды обследуемые люди демонстрируют три основных сценария адаптации:

1. Нарастание гиперфункции и устойчивое перевозбуждение вегетативной нервной системы.
2. «Привыкание» и уменьшение амплитуды реакции с каждой последующей бурей.
3. Стационарное поведение.

Первая группа составляет большинство. Для удобства различения психологических характеристик

этот тип в рабочем обиходе прозвали «Александром Матросовым» (примерно 70% обследуемых); вторую группу, умеющую не замечать повторяющееся неприятное внешнее воздействие — «идеальным начальником» (примерно 20% от общего числа); и последнюю, реакция которой на внешнее воздействие всегда адекватна силе воздействия — тип «Александра Македонского» (примерно 10%).

Из трехлетнего эксперимента видно, что квантовая методика позволяет выявлять потенциальных лидеров, причем применительно к любой повторяющейся стрессовой ситуации. Подобные методики отбора могут быть полезны при тренировках частей милиции, пожарных, МЧС и военных, то есть всех тех, кому по долгу службы необходимо принимать быстрое, правильное, ответственное и прогнозируемое решение в условиях воздействия внешних негативных обстоятельств.

Реакция на МБ проявляется не только в изменении амплитуды, но и в степени отклонения от средних значений параметров всех органов в организме обследуемых.

Это дает возможность квантовой медицине использовать широкий диапазон частот обычных радиоволн не только для диагностики, но и для лечения, как профилактического, так и восстановительного.