

СОДЕРЖАНИЕ



ВВЕДЕНИЕ	5
ГЛАВА 1. ПОДГОТОВКА К РАБОТЕ	7
Выбор фасона	7
Как пользоваться выкройками	8
Инструменты и материалы	9
Ткани	10
Цветовая гамма	10
Отделка	12
Застежки	17
ГЛАВА 2. БЕЛЬЕ	32
Носки, чулки, колготки	32
Трусы	33
Панталоны	34
Трусы-подгузник на пуговицах	34
Лиф-корсаж с застежкой спереди	36
Короткая сорочка трапецевидного покроя, застегивающаяся на плечах	37
Комбинация-панталоны	37
Сорочки и нижние юбки	40
ГЛАВА 3. ПЛАТЬЯ	55
Одежда простого покроя, не требующая выкроек	55
Лифы платьев	59
Внесение изменений в выкройку-основу лифа	63
Рукава	78
Юбки	80
Платье трапецевидного покроя	85
«Французское» платье	89
Платье с круглой кокеткой	89
ГЛАВА 4. ВОРОТНИКИ, МАНЖЕТЫ И КАРМАНЫ	105
Воротники	105
Манжеты	107
Карманы и клапаны	108
ГЛАВА 5. ОДЕЖДА ДЛЯ КУКОЛ-МАЛЬЧИКОВ	109
Рубашка	109
Брюки	110
Комбинезон с нагрудником	110
Куртки	110
Футболки	111
ГЛАВА 6. ОДЕЖДА ДЛЯ КУКОЛ-МАЛЫШЕЙ	127
Белье	127
Платье	127
Комбинезоны	130
ГЛАВА 7. ЖАКЕТЫ, КУРТКИ, ПАЛЬТО	133
Основная модель жакета	133
Жакеты и пальто, сшитые по основной выкройке жакета и выкройкам лифа	133
Пелерина с капюшоном	140



ГЛАВА 8. ГОЛОВНЫЕ УБОРЫ 157

Чепчики для кукол-малышей 157

Круглая шапочка на резинке 158

Берет, кепка, шляпка-«таблетка» и фуражка 160

Шляпа с широкими полями 161

Шляпа с полями в сборку 162

Шляпка-чепец с полями козырьком 162

Соломенные шляпки 162

ГЛАВА 9. ОБУВЬ 174

Туфли на завязках 175

Туфли-балетки 175

Туфли с застежкой на щиколотке 175

Сандалии 176

Отделка обуви 176



ГЛАВА 10. АКСЕССУАРЫ 177

Накладки на бюст и ягодицы 177

Сумки и корзинки 177

Носовые платочки 179

Шарфы, платки и шали 179

Нагрудники для кукол-малышей 179

Зонтики и трости 180

Муфта 180

Украшения 180

Игрушки 182

ИСПРАВЛЕНИЕ ДЕФЕКТОВ КРОЯ 183

ПОЛЕЗНЫЕ СОВЕТЫ 184



ВВЕДЕНИЕ

Шитье одежды для кукол — рукоделие, в котором каждый найдет что-то свое. Если вы увлекаетесь коллекционированием старинных кукол, то вам просто необходимо уметь шить для них одежду, а также разбираться в тканях и фасонах, чтобы каждая кукла из вашей коллекции была одета по моде своего времени. Художник, занятый изготовлением декоративных кукол, сможет сделать для каждой из них красивый и неповторимый наряд. Не лишним будет умение красиво одевать кукол и для мам. Если куклы вашей дочери — все как одна требовательные модницы, то портновское искусство поможет вам без особых денежных затрат превратить каждую из них в принцессу. Во все времена изготовление одежды для кукол помогало родителям научить своего ребенка рукоделию.

Шитье одежды для кукол предоставляет удивительный простор для творчества. Чтобы сшить даже самое роскошное кукольное платье, потребуются несравненно меньше времени и денег, чем на такое же платье для себя. Каждая из нас — и бабушка, и мама, и внучка — сможет проявить свой вкус и талант, подбирая фасон и ткани, а потом с гордостью любоваться готовым нарядом.

Романтики, огорченные практичностью современной одежды, смогут воплотить свою мечту о бархате, шелках и кружевах. Наконец-то найдется применение милым старым кружевам, вышивкам и отрезам тканей из бабушкиных запасов (вроде бы ничего из них не сделать, но рука просто не поднималась выбросить такую прелесть!). Для профессиональных вышивальщиц и кружевниц, портных и модисток декоративные куклы станут мини-манекенами, способными украсить любую витрину.

По моему глубокому убеждению, лучшая одежда для кукол — та, которая выглядит «совсем как настоящая». Если такое кукольное платье увеличить, то его вполне мог бы носить человек. Для кукол из своей коллекции я часто шью мини-копии предметов из собственного гардероба. Любой женщине понравится кукла, одетая в копию свадебного наряда или любимого платья своей хозяйки. Кукла-невеста в «настоящем» свадебном платье станет прекрасным подарком для маленькой девочки.

В этой книге представлено около 120 моделей одежды для кукол с выкройками для пяти размеров, от 27 до 60 см. Вы найдете выкройки одежды различных фасонов для старинных и современных кукол-малышей, кукол-детей и кукол-дам. К каждой модели приводятся инструкции по ее из-

Фото 2 (см. вклейку)



В центре — кукла высотой 48,5 см от Recollect, изготовленная по старинному образцу. На ней платье из батиста в мелкую бело-зеленую клетку, с длинными широкими рукавами и юбкой, присобранной по линии талии, перед лифа выстрочен складками. Горловина и края рукавов окантованы белой обтачкой. На шее — кулон с камеей.



Кукла от Reflect Reproduction Dolls (43 см), изготовленная по старинному образцу, одета в сиреневое платье трапециевидного покроя с передом, выстроченным складками, накладной декоративной деталью и длинными прямыми рукавами. Перед и накладная деталь пояса платья украшены цветочными мотивами, сделанными из лент.



Слева на фото — кукла «Маленькая француженка» от Reflect Reproduction Dolls (34 см), изготовленная по старинному образцу. На ней голубое хлопчатобумажное платье трапециевидного покроя с воротником-стойкой и длинными прямыми рукавами, с широкими бантовыми складками по спинке и переду. Платье отделано белым кружевом, на уровне бедер образующим шлевки, в которые протянута шелковая лента. Брошь сделана из сломанной серьги. В руке у куклы — полностью одетая кукла высотой 10 см (от Sunday Dolls), а у той — своя мини-куколка.



Кукла-малыш «Уильям» высотой 29 см сделана из комплекта деталей от Ridings Craft. На Уильяме бледно-голубой хлопчатобумажный комбинезон свободного покроя на прямой кокетке, рукава отделаны кружевом. У выреза горловины — цветочная аппликация.

Справа на фото — кукла-девочка (из коллекции автора) высотой 24 см, одетая в платье простого покроя с рукавами «фонарик» из бледно-розового батиста с вышивкой. Юбка платья присобрана по линии талии. Пояс из розовой сатиновой ленты, сзади завязанной бантом.





готовлению. Помимо одежды, вы сможете своими руками сделать кукольные аксессуары — шляпки, обувь, сумки и многое другое, от нагрудника для малышки до «бриллиантовой» диадемы.

Даже не очень опытная портниха, следуя инструкциям, сможет без особого труда сшить большинство моделей из этой книги, однако я надеюсь, что и для опытных мастериц книга станет источником вдохновения и новых идей.

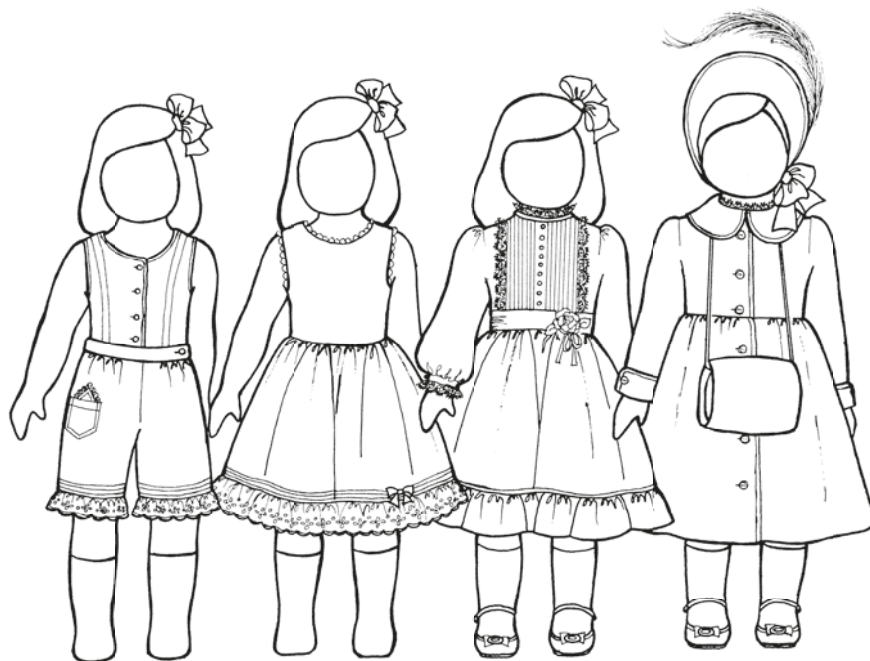
Глава 1 целиком посвящена выбору фасона, подбору тканей и отделки, изготовлению выкроек. В главах 2—7 вы найдете инструкции по шитью моделей белья и одежды, изображенных на рисунках и цветных фото. В главе 8 приводятся инструкции по изготовлению головных уборов, глава 9 поможет

вам сшить обувь для куклы, а глава 10 посвящена кукольным аксессуарам, от сумок до украшений.

На цветных фото представлены аутентичные старинные куклы, современные репродукции старинных образцов, а также современные куклы, изготовленные из различных материалов: фарфора, композитной массы, ткани и винила. Одежда этих кукол сшита по выкройкам, приведенным в книге.

Я надеюсь, что вы без особых затруднений сможете изготовить выкройки и сшить понравившиеся модели. Если все же что-то не получится, не отчаивайтесь. Даже самые опытные мастерицы иногда делают ошибки. На с. 183 вы найдете рекомендации, как исправить некоторые из возможных погрешностей.

ГЛАВА 1. ПОДГОТОВКА К РАБОТЕ



ВЫБОР ФАСОНА

На страницах этой книги вы найдете около 120 оригинальных моделей белья и одежды для кукол-малышей, кукол-девочек, кукол-мальчиков и кукол-дам. Выбор фасона зависит не только от вашего вкуса и мастерства, но и от того, какую куклу вы собираетесь одевать. Роскошное вечернее платье для куклы-дамы будет выглядеть нелепо на кукле, изображающей маленькую девочку. Но есть фасоны, подходящие для кукол различного «возраста». На рис. 1 видно, как платье одного и того же фасона будет смотреться на куклах с различными пропорциями тела. Выбирая фасон, внимательно изучите пропорции тела кукол на рисунках, чтобы решить, подойдет ли эта одежда для вашей куклы.

Выбор фасона одежды для антикварных кукол зависит и от времени их изготовления. В примечаниях к некоторым из иллюстраций указано, для какого периода времени наиболее подходит данный фасон. Например, «французское» платье, представленное на рис. 33б и цветном фото 12, будет особенно хорошо смотреться на антикварных французских куклах-девочках 80-х годов 19 столетия и их современных копиях. В книгу включены модели одежды разных лет, начиная от 50-х годов 19 столетия, и вы наверняка сможете выбрать что-нибудь и для своей антикварной куклы, сделанной сто лет назад, и для современной куклы, купленной буквально вчера.

Если кукла предназначена для ребенка, то ей нужна одежда простого покроя из тканей, хорошо поддающихся стирке. Такая одежда должна легко за-

стегиваться и сниматься. Для коллекционных кукол подобных ограничений нет, здесь вам пригодятся остатки роскошных дорогих тканей и кружев.

Как уже говорилось, прежде всего следует обратить внимание на пропорции тела куклы и решить, кто перед вами: малышка, девочка или дама. «Возраст» куклы зависит в первую очередь не от черт лица, а от пропорций тела. Даже самое роскошное, мастерски сшитое свадебное платье будет выглядеть нелепо на кукле с коренастым телом и короткими ручками и ножками, изображающей маленькую девочку. Затем решите, по моде какого времени вы будете одевать свою куклу. Подумайте, какое ей подойдет белье, какая обувь, шляпка и другие аксессуары нужны к выбранному вами фасону одежды.

Наконец, немаловажный момент при выборе одежды для куклы — время и средства, затраченные на шитье. Для изготовления уже упомянутого «французского» платья с роскошной отделкой, жакета и шляпки потребуются дорогие ткани и немало времени.

Старинных и коллекционных кукол я рекомендую установить на специальную подставку (см. рис. 2). Примерять одежду на кукле, надежно закрепленной на подставке, намного легче. Куклу, одетую лишь в штаны, поставьте на подставку, закрепите зажимы и наденьте сверху нижнюю сорочку или нижнюю юбку. Снимайте все мерки, изготавливайте по ним выкройки и делайте примерки на кукле, закрепленной на подставке. На стоящей кукле одежда будет лучше выглядеть и меньше мяться.

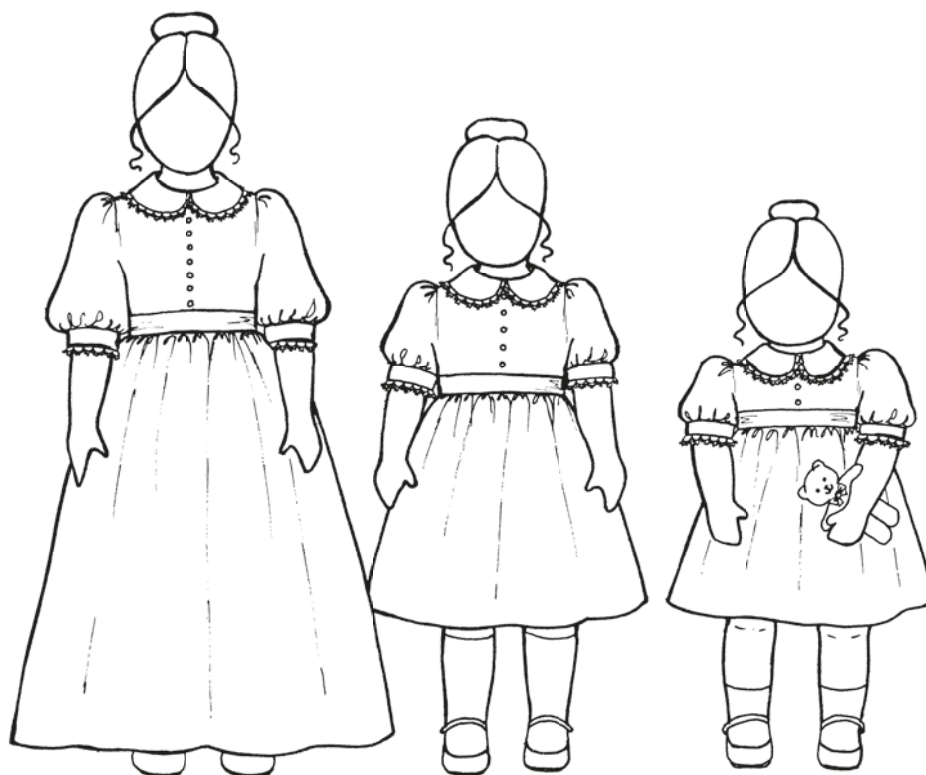


Рис. 1. Платье одного и того же фасона на куклах с различными пропорциями тела

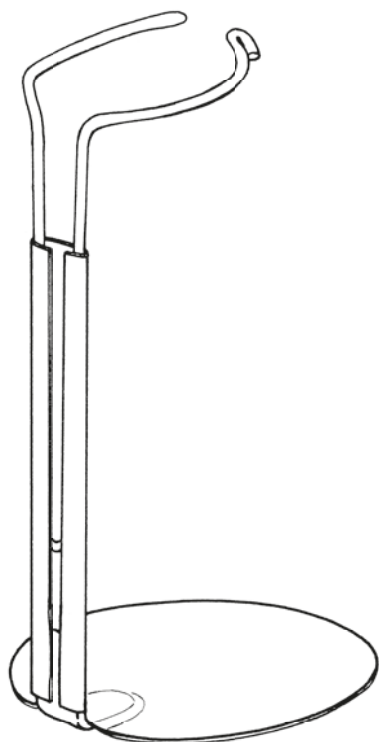


Рис. 2. Подставка для кукол

В некоторых случаях вам понадобятся прокладки, придающие форму телу куклы. Чтобы платье лучше сидело на кукле-даме, выкроите из ватина или поролона накладки на грудь и ягодицы. Для матерчатой набивной куклы с фарфоровой головой может понадобиться накладка на плечи. К набивным куклам накладки пришиваются, к куклам из пластмассы или формовочной массы — приклеиваются скотчем или медицинским пластырем. Инструкции по изготовлению накладок на бюст и ягодицы приводятся в главе 10, «Аксессуары».

КАК ПОЛЬЗОВАТЬСЯ ВЫКРОЙКАМИ

Все выкройки, приведенные в этой книге, изображены в натуральную величину с *припусками на швы* (1,2 см). На основании этих выкроек можно сшить все модели одежды, изображенные на рисунках и фото. Выкройки сгруппированы по размерам: на с. 18—31 помещены выкройки одежды для кукол высотой 27 и 34—36 см, на с. 42—54 — для кукол высотой 38—43 см и т. д. Каждая деталь помечена буквенным кодом, одним и тем же для всех размеров. Например, буквой О обозначен круглый лежащий воротник из двух полуворотников, буквой I — прямой рукав.



Подготовка к работе

Полный перечень деталей выкроек и их буквенных обозначений приведен в таблице на с. 16. В описании каждой модели перечислены детали выкроек, необходимые для изготовления данной модели. Например, чтобы сшить для куклы высотой от 38 до 43 см изображенное на рис. 166 платье, отрезное по линии талии, с рукавами «фонарик» и круглым лежащим воротником из двух полуворотников, вам понадобятся следующие детали выкроек: перед лифа D_i, спинка лифа D_{ii}, широкий рукав J и воротник O из блока выкроек на с. 42—54.

Большинство деталей выкроек приводятся для всех размеров. Однако некоторые детали больших размеров не поместились на странице, поэтому они приводятся только для маленьких размеров (в частности, выкройка платья трапецевидного покроя). Если вам понадобится выкройка такого платья для больших кукол, сделайте ее на основании выкройки лифа по нашим инструкциям (см. рис. 35) или увеличьте имеющуюся выкройку для меньших размеров.

Снятие мерок

Основной меркой для определения размера в данной книге является высота куклы, но у кукол одинаковой высоты, совсем как у людей одного роста, могут быть различные пропорции тела, и стандартная выкройка годится далеко не для всех кукол. Если кукла высотой, скажем, 34 см изображает младенца, то у нее будут короткие ручки и ножки и широкое коренастое туловище. Выкройки стандартного размера могут оказаться для такой куклы слишком узкими, а вот выкройки для кукол высотой 43—48,5 см — как раз впору. И наоборот, для стройной куклы-дамы высотой 43 см могут понадобиться стандартные выкройки меньшего размера (34—38 см).

Чтобы правильно выбрать размер выкроек, вначале измерьте высоту куклы, а затем полуобхват груди спереди (от подмышки до подмышки), плюс припуски на швы (по 1,2 см с каждой стороны), и сравните полученную величину с шириной переда лифа на выкройке D_i для данной высоты. Например, у вас кукла-девочка высотой 43 см, полуобхват груди спереди без припусков на швы равен 14 см. Стандартная выкройка для кукол высотой 38—43 см будет слишком узка для вашей куклы (ширина переда лифа с припусками на швы — 15,4 см), и для нее следует воспользоваться выкройками на размер 43—48,5 см (ширина переда лифа с припусками на швы — 16,6 см). Точно так же для куклы-мальша высотой 27 см с полуобхватом груди 10,7 см подойдет основная выкройка D_i для кукол высотой

34—36 см (ширина переда лифа с припусками на швы — 13,1 см).

Хотя стандартные выкройки соответствуют размеру куклы лишь приблизительно и требуют подгонки по фигуре, правильный выбор основной выкройки поможет сэкономить ваше время и труд. Если размеры куклы находятся посередине между двумя стандартными размерами, выбирайте выкройку большего размера.

Изготовление выкроек

Выбрав фасон и размер одежды, приступайте к изготовлению выкроек. Если вы планируете использовать выкройку только один раз, сделайте ее из бумажных кухонных полотенец. Для многократного использования сделайте выкройку из тонкого флизелина. Проще всего перевести выкройку с помощью копировальной бумаги. Положите лист копировальной бумаги (красящей стороной вниз) поверх куса флизелина или бумажного кухонного полотенца, все это положите под страницу с чертежом выкройки и обведите контуры пустым стержнем для шариковой ручки или острием спицы. Обязательно перенесите все метки, буквенные обозначения деталей, направление долевой нити и т. д. Вырежьте выкройку по отмеченным контурам. Имейте в виду, что в выкройках *уже предусмотрены припуски на швы* (1,2 см), поэтому контуры выкроек — это линия раскроя, а не шва.

Сколите булавками или сметайте все детали выкроек, а затем наденьте их на куклу. Подгоните детали выкройки по фигуре, срезая лишние припуски там, где это необходимо. Теперь выкройку можно использовать для раскроя. Рекомендации по снятию мерок и подгонке выкроек по фигуре куклы приводятся вместе с инструкциями по шитью. В процессе шитья обязательно следует сделать несколько примерок. Платья необходимо примерять поверх нижнего белья, пальто — поверх платьев, жакеты — поверх блузок.

ИНСТРУМЕНТЫ И МАТЕРИАЛЫ

Для шитья кукольной одежды вполне можно обойтись минимальным набором инструментов и материалов, состоящим из иголки и ниток, пары ножниц, карандаша, линейки и портновского сантиметра.

Нужна ли швейная машина? Это зависит от вашего личного выбора. Я рекомендую стачивать детали и делать сборки с помощью швейной машины, но подгибку и окончательную отделку выполнять вручную. Для маленьких аккуратных стежков вам потребуется тонкая острая игла. Выбор нити для шитья за-



висит от ткани: для шелковых тканей необходима шелковая нить, для хлопчатобумажных — хлопковая, для полиэфирных — полиэфирная. Цвет нити должен максимально совпадать с цветом ткани. Если же это невозможно, то для светлых тканей следует выбирать оттенок нити чуть светлее, а для темных тканей — чуть темнее. Срезы ткани можно обрабатывать на оверлоке, на швейной машине строчкой зигзаг или подшивать вручную. Окаты рукавов следует обрабатывать петельным обметочным швом (в одежде больших размеров можно окантовать срезы окатов обтачкой, скроенной по косой). Для обработки срезов, в особенности для деталей маленьких размеров и элементов отделки, можно использовать специальную бесцветную жидкость (продается в магазинах товаров для рукоделия).

Для раскроя кукольной одежды лучше всего подходят небольшие острые ножницы. Чтобы разметить петли для пуговиц, пользуйтесь портновским мелом. Можно приобрести специальный портновский карандаш, следы от которого исчезают через день или два. Для разметки прямых линий складок или плиссе, чтобы не испортить ткань, возьмите линейку и острые булавки, лучше всего с круглыми головками — в этом случае случайно оброненную булавку будет легче найти.

Помимо этого вам может понадобиться специальная проволока для изготовления шляпок (продается в магазинах товаров для рукоделия), лейкопластырь для соединения концов проволоки, вязальная спица для выворачивания поясов и других сшитых деталей налицевую сторону, разноцветные фломастеры для раскрашивания деталей отделки, специальное лезвие или маленькие ножницы с острыми кончиками для распарывания швов, английская булавка для втягивания резинки в кулиску, шляпная резинка и тонкие резинки разных цветов для сборок. Клеящий пистолет для клея-расплава очень удобен для приклеивания мелких деталей отделки.

ТКАНИ

Выбор ткани зависит и от вашего вкуса, и от того, для какой куклы вы собираетесь шить одежду. В примечаниях к каждой модели вы найдете предложения по выбору тканей и цветовой гаммы, но это всего лишь идеи, а окончательное решение остается за вами. Как правило, натуральные ткани (хлопок, шерсть, шелк) выглядят лучше, так как они образуют красиво лежащие сборки и складки. Одежда из современных немнущихся тканей очень часто топорщится и плохо сидит на кукле, хотя, разумеется, бывают и приятные исключения. Одно из таких исклю-

чений — полиэфирный шелк, одежда из которого хорошо выглядит на современных куклах.

В любом случае для кукольной одежды, особенно для кукол небольшого размера, следует выбирать относительно легкие ткани, одноцветные или с мелким рисунком. Для коллекционной антикварной куклы замечательно было бы найти ткани, изготовленные в тот же период времени, что и кукла (разумеется, эти ткани должны хорошо сочетаться и с внешним видом куклы, и с предполагаемым фасоном одежды), однако при отсутствии такой возможности вполне можно найти неплохую современную замену старым тканям. Внимательно присмотритесь к старой одежде, особенно к вечерним платьям, на «блошиных» рынках и в магазинах «second hand». Бальное платье из черного сатина, украшенное блестками (см. цветное фото 15), сшито из старого вечернего платья, купленного на распродаже подержанной одежды. Хорошо смотрится на куклах одежда из вельвета в мелкий рубчик, джинсовой ткани, тафты, батиста, ситца, мягкого сатина, шелка, органзы и тонкой парчи. Можно использовать лоскутки тканей, оставшиеся после пошива одежды для себя, но, как правило, лучше купить отрез новой ткани, чтобы она наилучшим образом сочеталась и с внешностью куклы, и с фасоном платья. Для кукол высотой до 38 см обычно достаточно 45—50 см ткани шириной 90 см, для кукол высотой до 53 см — 90 см ткани, для кукол выше 53 см понадобится до 1,4 м ткани (в зависимости от длины и объема юбки). В поисках тканей для кукольной одежды обратите внимание на носовые платки из батиста, скатерти и салфетки, шарфы, тонкие обивочные ткани, кружевные полотна и шитье. При выборе рисунка ткани (он должен быть мелким) смотрите не на всю ширину отреза, а на маленький кусочек. Не поленитесь обернуть куклу краем полотнища ткани, чтобы узнать, подходит ли данный оттенок к цвету лица куклы. Особенно тщательно следует выбирать ткани для антикварных кукол. В этом случае, прежде чем отправиться на поиски тканей, не пожалейте времени на изучение книг и альбомов по истории моды и одежды.

ЦВЕТОВАЯ ГАММА

К выбору цветовой гаммы для кукольной одежды следует относиться не менее серьезно, чем к выбору цвета ткани для собственной одежды. Как и у людей, у каждой куклы — свой цвет лица, к которому подходят далеко не все цвета и оттенки.

Составляя примечания к моделям одежды, я разделила все цветовые тона на четыре группы: пас-



