

Французская ВЫШИВКА КРЕСТОМ

Загадочный океан Изабель Вотье



20
крупных схем

- Изабель Аккур Вотье, Николь Порт**
В 79 Французская вышивка крестом: Загадочный океан Изабель Вотье: 20 крупных схем. / Пер. с фр. – М.: «Контэнт», 2021. – 96 с.; цв. ил.

ISBN 978-5-00141-324-0

Легендарная книга французской вышивальщицы крестом Изабель Вотье покорила сердца миллионов рукодельниц по всему миру. Теперь познакомиться с этим изданием могут и российские мастера и мастерицы. Представляем коллекцию дизайнов для вышивания крестом, которая перенесет вас на атлантическое побережье Франции, с его песчаными дюнами, загадочными маяками, пустынными пляжами и морскими птицами, свободно реющими в безграничных небесах. Картины, воссозданные Изабель Вотье в оригинальных отшивах, были придуманы и написаны художницей Николь Порт. Насладитесь плодами совместного творчества двух талантливых натур и выйдите эти прекрасные дизайны! Все проекты сопровождаются полноцветными схемами и списками нитей.

УДК 746
ББК 37.248

Библиография: Гюго В. Труженики моря / Пер. А. Худадовой. М.: Вече, 2018.

ISBN 978-5-00141-324-0

© Les Éditions de Saxe 2013.
Photos : Didier Barbecot
© Перевод и издание на русском языке, «Контэнт», 2021.

Содержание

Предисловие	4
Основные моменты	6
Вышивальные стежки	8



«Три мачты»	12
«Отлив»	16
«Сбор ракушек»	18
«Ар-Мен»	22
«Ходулочники»	28
«Шилоклювка»	32
«В гнезде»	38
«Аист»	42
«Три рыбки»	46
«Большая рыба»	50
«Пляжные кабинки»	54
«Песчанка»	60
«Большой кроншнеп»	64
«Травник»	66

«Галстучник»	70
«Белая цапля»	74
«Кулики-сороки»	78
«Маленький ослик»	82
«Замок из песка»	86
«Желтый дождевик»	90
Благодарности	94



Предисловие

Я посвящаю эту книгу моему милому морскому волку Жану-Мишелю со всей любовью и нежностью.

Моим четырем рыбкам: Жюльену, Орельену, Александру и Лоле – с материнской любовью.

Спасибо Николь – за то, что согласилась делать эту книгу вместе со мной и поделилась страстью к живописи и к вышиванию крестом, исполненным в совершенно особой палитре.

Эта книга – морская прогулка, которая является отражением наших атлантических берегов, с нюансами одновременно чистыми, интенсивными и успокоительными, от которых никогда не устаешь.

Все эти модели, возникшие из работ художницы Николь Порт, показывают, как можно играть с канвой и открывать таким образом окно между двумя разными, но тем не менее совместимыми, мирами... Странная палитра, в которой связываются кисти, живопись, игла и нити...

Я начала эту коллекцию дизайнов отчасти наудачу, не раздумывая, что она принесет и чем станет... Из любви к живописи и особенно к картинам Николь. У меня было желание поиграть с нитями и канвой, чтобы создать результат, обманывающий и иногда доходящий до того, что вышивка не отличима от живописи.



Сначала меня захватила палитра красок Николь, затем – ее птицы с трогательными взглядами, одинокие рыбаки, ее серые грозные глубины, вышивать которые – почти поэзия... В ее живописи я обрела некий «дзен», особый подход к моим вышивкам.

Я никогда не «импортирую» картины Николь прямо в программу, а перерисовываю их – квадрат за квадратом, штрих за штрихом, – как я делала, когда сама писала картины, пока не сосредоточилась окончательно на вышивании. Таким образом, у меня создается впечатление, что я тоже в некотором роде пишу картину.

Я надеюсь, что вы получите столько же удовольствия, сколько получила я, вышивая или даже просто листая эти несколько страниц нашей маленькой морской прогулки.

Счастливых маленьких крестиков!

Изабель Аккур Вотье

За время долгих прогулок вдоль побережья перед моими глазами проходят бесчисленные картины.

Я гравировую их в своей памяти и, вернувшись в мастерскую, подгоняемая желанием вновь их увидеть, сразу берусь за кисть.

Я люблю эти сцены. Птиц – за свободу; океан – за неосязаемый горизонт, силу и богатства; корабли – за обещание приключения; рыбалку – за поиск сокровищ и ароматы...

А ведь есть еще столько других вещей...

Сюжеты, которые я выбираю, – это мои мечты, они как зеркало. Кисти – любимые инструменты, чтобы снять с них пелену.

Серые тона легли на полотно естественно, как очевидность. Смешение белого и черного, которые противопоставляются, но так хорошо подходят друг другу, чтобы передать хрупкость и изящество. Я не пресыщаюсь ими, потому что они подчеркивают остальные цвета.



Мы с Изабель делали эту книгу, вкладывая в нее наши сердца и всю нашу страсть. Я надеюсь, что это издание подарит вам столько же счастья, сколько получили мы.

Я посвящаю эту книгу нашим дорогим вышивальщицам, которым нравится любоваться красотами нашего региона; Изабель, полной воображения – за ее открытый ум и огромное сердце; моим родителям, чьим творчеством и щедростью я восхищаюсь; редкой птице, которая разделяет мои дни, вдохновляет на любовь, спокойствие и радость жизни; моей лучшей подруге – за ее искренность, энтузиазм и воодушевление; всей моей большой семье и моим друзьям; всем прекрасным творениям природы.

Николь Порт , «ПортНик»



Основные моменты

ЧТЕНИЕ СХЕМ

- Схемы для вышивания крестом могут быть:
- черно-белыми: разные цвета в них обозначены разными символами;
- цветными: разные цвета нитей в них обозначены квадратиками соответствующего цвета;
- цветными: разные цвета в них обозначены разными цветами и символами.

Каждая клетка на схеме изображает один крест, который надо вышить на клетке ткани-основы. К каждой схеме прилагается таблица цветов, в которой указано, с одной стороны, соответствие между цветом нитей и видом стежков, а с другой стороны, между цветами и символами. Чтобы таблицы цветов было удобнее читать, в них использованы следующие сокращения:

X = шов «крест»;

Б = шов «бэкстич».

ПОДГОТОВКА РАБОТЫ

Прежде чем начинать вышивку, необходимо рассчитать размер ткани. Если работа требует большого свободного пространства, не заполненного вышивкой, не забудьте оставить широкие поля, шириной примерно по 20 см. Для более скромной работы оставляйте по периметру мотива поля шириной не менее 10 см.

Для того чтобы рассчитать, какую площадь займет вышитый мотив, используйте следующую формулу:

количество стежков в мотиве по ширине

Количество стежков, вышиваемых на 1 см канвы
= ширина мотива в см

Таким же образом рассчитывается высота мотива.

В этой книге схемы сопровождаются пояснениями в рамке.

Пример:

Канва «Аида»: 5,5 стежка/см

Количество стежков в мотиве:

154 в ширину x 110 в высоту

154 стежка / 5,5 стежка = 28 см в ширину

110 стежков / 5,5 стежка = 20 см в высоту

Важно выполнить этот расчет, особенно если мотив вышивается на другой канве, отличной от рекомендованной. Если количество стежков, помещающихся в 1 см канвы, больше указанного, то мотив получится меньшего размера; если стежков помещается меньше, то мотив выйдет крупнее.

Соответственно, предусмотрите нужное количество ткани и выкроите лоскут, учитывая направление долевой нити. Чтобы полотно не осыпалось при многочисленных манипуляциях, края рекомендуется обметать вручную или на швейной машине.

Примечание: при вышивании по льну количество стежков/см определяется в зависимости от того, сколько нитей полотна забирается в 1 стежок.

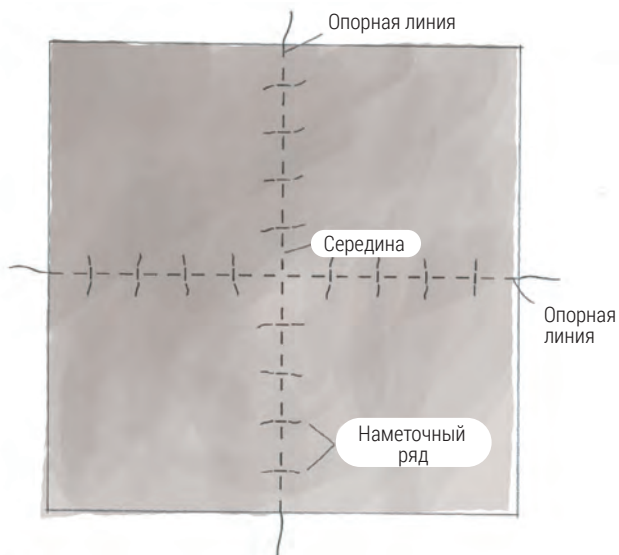
Пример:

Льняное полотно 11 нитей/см: если мотив вышивают, забирая по 2 нити льняного полотна на стежок, то количество стежков в 1 см полотна рассчитывается следующим образом: $11 / 2 = 5,5$ стежка.



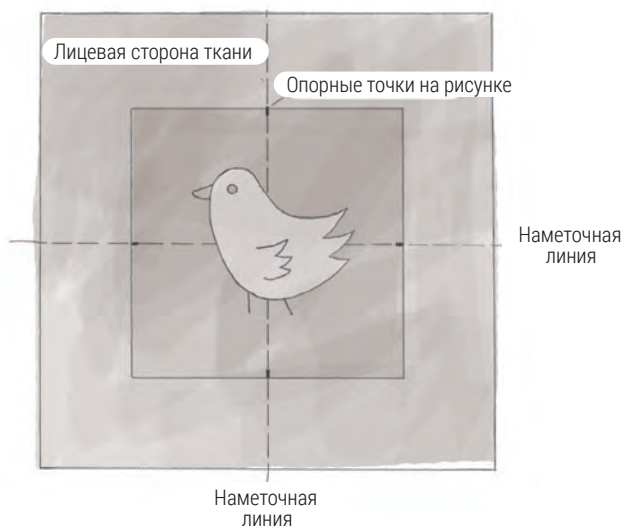
Если мотив вышивают, забирая 1 нить льняного полотна на стежок, то количество стежков на 1 см равно: $11 / 1 = 11$ стежков.

ПОДГОТОВКА ТКАНИ



Сложите ткань пополам, а затем еще раз пополам, – чтобы наметить середину. Затем проложите строчки горизонтальной и вертикальной наметки в качестве опорных линий.

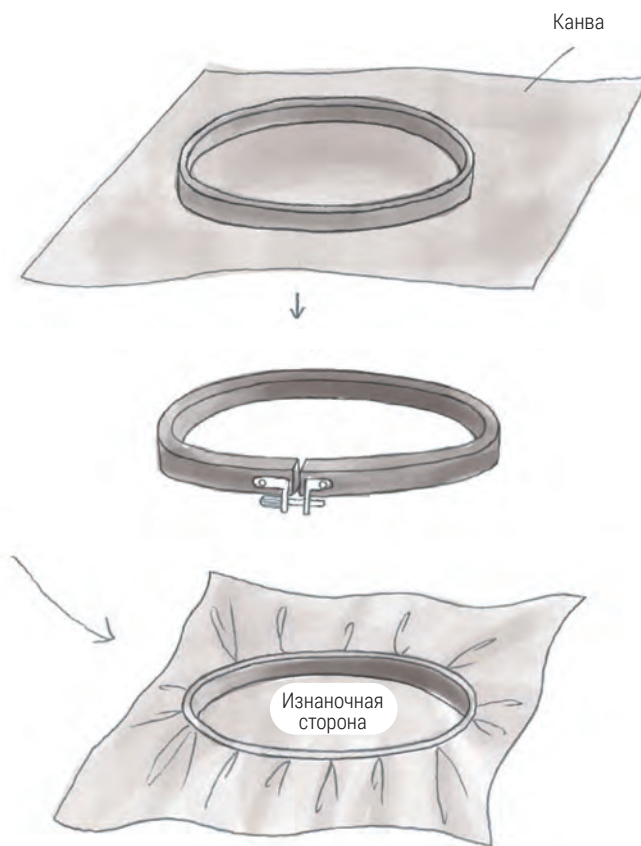
РАСПОЛОЖЕНИЕ РИСУНКА



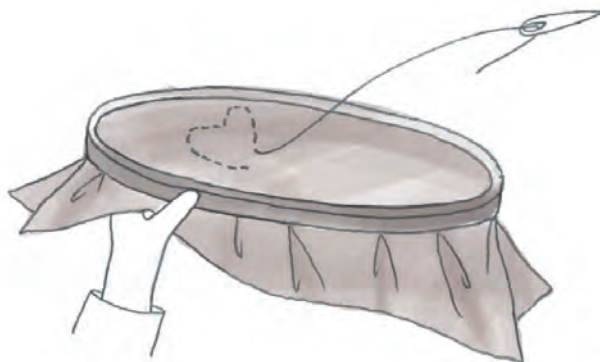
Расположите рисунок на лицевой стороне ткани. Горизонтальные и вертикальные линии на рисунке должны быть параллельны аналогичным линиям на ткани.

ИСПОЛЬЗОВАНИЕ ПЯЛЕЦ

Использование пялец облегчает работу, потому что 2 обруча удерживают ткань в натянутом состоянии, а с помощью винта натяжение ткани можно отрегулировать. Таким образом, стежки получаются одинаковыми и ровными.



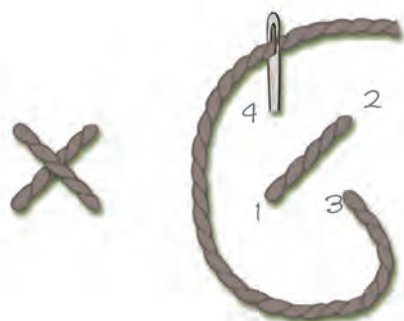
Работайте одной рукой, поочередно вводя этой рукой иглу с лицевой и с изнаночной стороны вышиваемого мотива, а второй рукой придерживайте пальцы.



Вышивальные стежки

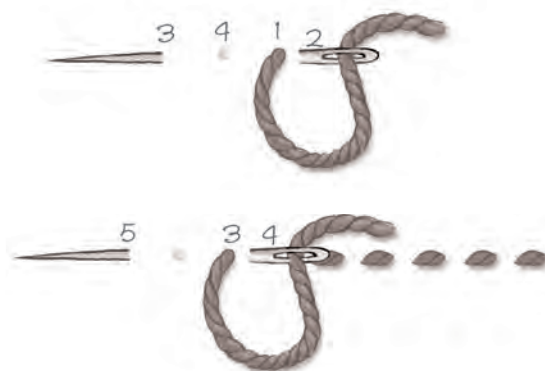
ОТДЕЛЬНЫЙ «КРЕСТ»

Этим способом вышивают отдельные кресты или кресты, выполняемые меланжевыми нитями. Сначала заканчивают первый крест и только затем начинают следующий.



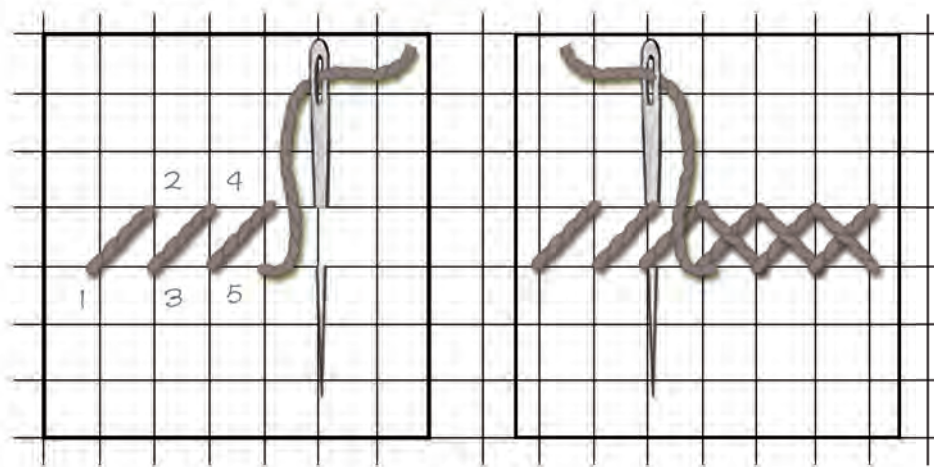
ШОВ «БЭКСТИЧ» («НАЗАД ИГОЛКУ»)

Выполняется справа налево. Выведите нить в точке 1. Введите иглу назад на том же уровне в точке 2 и выведите в точке 3. Проходящий под тканью стежок в 3 раза длиннее, чем расстояние от 1 до 2. Снова введите иглу в точке 4 и выведите в точке 5. Повторяйте описанные этапы, вышивая очень ровные стежки. Этот шов часто используется как в вышивании, так и в шитье.



СТРОЧКА «КРЕСТОМ»

Несколько крестов подряд вышивают, выполняя наклонные, идущие снизу вверх стежки сначала слева направо, а затем справа налево. Вводя иглу в отверстия, оставленные первыми стежками, старайтесь не повредить нить.









«Три мачты»

Апрельское утро, желание свежего воздуха и соленых брызг...

Я сажусь на велосипед. Момент одиночества, чтобы сковать цепь из света и теней. Ветер в лицо: ожидается прилив... Вот и всё: колеса вязнут в песке. Я сопротивляюсь, но вынуждена сдаться. Остаток пути я пройду пешком. За дюной меня поджидает новое чудо природы.

Чувствуете ли вы этот запах свободы?

Представляете ли вы себе эту бесконечную красоту?

Пессимист жалуется
на ветер. Оптимист
надеется на перемену
погоды. Реалист ставит
паруса.

Уильям Артур Уорд

