

Дж у л з Ф э л л о н

ПОЛНЫЙ КУРС ШИТЬЯ

От выкройки до отделки

УДК 746 Jules Fallon
ББК 37.248 Dressmaking Complete Guide

16+

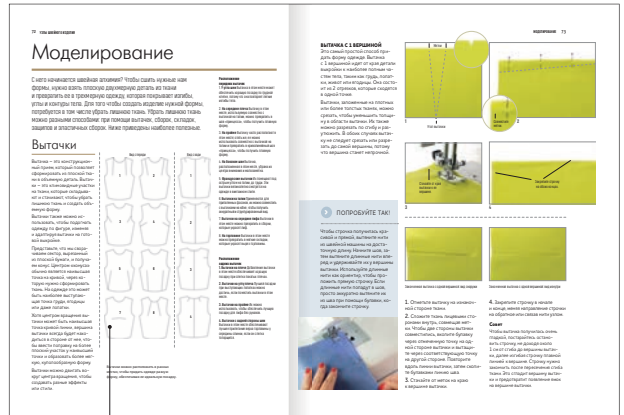
98

Джулз Фэллон
Полный курс шитья: От выкройки до отделки. /
Пер. с англ. – М.: «Контэнт», 2020. – 256 с.; цв. ил.

ISBN 978-5-00141-090-4
ISBN 978-5-00141-099-7

Научитесь шить как профессионал! Купили красивый журнал с выкройками и не знаете, с чего начать работу? С этой удивительной книгой вы сможете сэкономить на дорогостоящих курсах, а также освоите все тонкости шитья одежды в удобное для вас время, легко и быстро! Книга известной британской закройщицы, швеи и модельера Джулз Фэллон станет для вас проводником в непростое, но такое увлекательное искусство изготовления одежды. Пособие разбито на несколько частей, каждая из которых посвящена тому или иному этапу пошива: подготовке к работе, выполнению различных узлов изделия (этому этапу отведена основная часть книги), работе с трикотажем, а также финальной отделке. Каждый из сотен приемов, описанных в книге, сопровождается пошаговыми фотографиями и описаниями. Книга одобрена коллективом издательского дома «Бурда». Это издание станет чудесным подарком и помощником всем любителям рукоделия и индивидуального стиля.

Содержание



Иллюстрации
Рисунки показывают фасоны одежды.

8 Знакомьтесь: Джулз Фэллон

ГЛАВА 1

Инструменты

11

- 12 Основные инструменты
- 15 Все об иглах
- 18 Раскрой
- 20 Устройство швейной машины
- 22 Лапки швейной машины
- 24 Выбираем нити
- 26 Швейная галантерея

ISBN 978-5-00141-090-4
ISBN 978-5-00141-099-7

© Published in 2017 by Quarto Press
6 Blundell Street London N7 9BH
www.quartoknows.com
Copyright (c) 2017 by Quarto
Publishing Plc
© Перевод и издание на русском
языке, «Контэнт», 2020

70 Влажно-тепловая обработка**72 Моделирование**

- 72 Вытачки
- 76 Сборки
- 79 Складки и защипы
- 86 Эластичные сборки

88 Швы

- 94 Обработка швов

98 Карманы

- 98 Карман в шве
- 100 Накладной карман
- 102 Прорезной карман с листочкой
- 105 Прорезной карман «в рамку»
- 108 Карман с отрезным бочком
- 110 Карман-портфель

114 Разрезы и застежки

- 114 Разрез, обработанный планкой
- 116 Разрез, окантованный цельнокроеной бейкой
- 118 Шлица в среднем заднем шве
- 120 Пуговицы и петли
- 126 Накладные крючки
- 127 Пришивные кнопки

128 Застежки-молнии

- 128 Центрированная молния
- 130 Молния в гильфике
- 133 Молния под планкой
- 136 Потайная молния
- 138 Потайная молния с обтачкой
- 140 Молния под планкой с обтачкой
- 143 Видимая молния с обтачкой

147 Рукава

- 148 Втачной рукав
- 150 Рукав из 2 деталей
- 152 Рукав реглан
- 154 Рубашечный рукав

156 Манжеты

- 156 Рубашечная манжета
- 158 Французская манжета

159 Воротники

- 160 Рубашечный воротник
- 166 Круглый воротник («Питер Пэн»)
- 168 Воротник с лацканами
- 172 Шалевый воротник

176 Кокетки

- 176 Двойная кокетка

178 Пояса

- 179 Пояс, выкроенный по прямой
- 182 Пояс, выкроенный по кривой
- 184 Шлевки
- 185 Кулиска для эластичной тесьмы

188 Декоративные детали

- 188 Косая бейка
- 191 Кант
- 194 Рулик
- 197 Отделка кружевом
- 198 Оборки и воланы
- 200 Декоративная отстрочка



ГЛАВА 4

Трикотаж

203

204 Характеристики эластичного полотна

- 204 Чем трикотажное полотно отличается от других тканей?
- 206 Типы трикотажного полотна
- 209 Эластичная тесьма и стабилизирующие материалы

212 Работа с эластичным полотном

- 212 Вам не нужен оверлок
- 213 Обработка края выреза горловины и проймы
- 217 Подшивание нижнего края с помощью двойной иглы

ГЛАВА 5

Финальная обработка

221

222 Окантованные края

- 222 Как расположить косую бейку
- 223 Как притачать косую бейку
- 224 Как закончить окантовку из косой бейки

226 Обтачки

- 226 Обтачка горловины
- 228 Обтачка талии
- 230 Цельнокроеная обтачка

232 Настрачивание на припуски и отстрочка в край

- 232 Настрачивание на припуски
- 233 Отстрочка в край

234 Подгибка нижнего края

- 235 Ручная подшивка
- 238 Машинная строчка

242 Подкладки

- 243 Подкладка юбки
- 246 Подкладка лифа или платья

248 Полезная информация

250 Словарь

252 Алфавитный указатель

256 Благодарности





Знакомьтесь: Джулз Фэллон!

Здравствуйте! Меня зовут Джулз Фэллон. Ни для кого не секрет, что я буквально обожаю шить. Я занимаюсь этим долгие годы и сейчас владею собственным магазином принадлежностей для шитья в Страдфорде-на-Эйвоне, Великобритания. Я провожу занятия по шитью, разрабатываю и изготавливаю выкройки одежды и помогаю новичкам освоить швейную машину. Другими словами, я знаю, о чем говорю! В этой книге я хотела бы поделиться своими знаниями и с вами.

Моя первоначальная специализация – закройщица. Я проработала в индустрии моды более 15 лет. Затем у меня родились дети, и я переключилась на преподавание. Я читала лекции более 10 лет, а также вела курс по моделированию в Мидлэндсе. Мне было намного проще работать в течение учебного года и шить для себя и детей на каникулах. Я научилась шить в детстве у мамы и бабушки, и мне было приятно передать свой навык дочке и научить ее шить вещи для кукол, а затем – для себя самой.

Вместе с тем, я обожаю общение и люблю быть кому-то полезной. Это главная причина, почему я начала заниматься своим магазином. Способность делиться знаниями и умениями, которые у тебя есть, с другими людьми и при этом учиться чему-то у других – это то, что позволяет нам расти не только в нашей профессии, но и как личность.

Конечно, это просто здорово, когда ты можешь сама сшить себе юбку или перешить старый кардиган. Но иногда именно процесс создания чего-то совершенно нового приносит столько же радости, сколько и конечный результат. Наша жизнь превратилась в сплошную гонку; но если вы перестанете спешить и уделите побольше времени самообучению, то следующая модель, над которой вы будете работать, будет сшита намного быстрее и будет выглядеть аккуратнее.

Это моя первая книга. В ней я попыталась собрать накопленные за годы познания о шитье. Я добавила в текст небольшие заметки с информацией, которую обычно не найдешь в учебниках: хитрости, которые мы обсуждаем на наших занятиях и которые помогают нам шить лучше. Здесь также показано несколько новых способов, которые я узнала при общении с коллегами-профессионалами или применяла в швейной индустрии. Эти приемы помогут придать вашим моделям вид профессиональных. Советую держать эту книгу рядом со швейной машиной, чтобы обращаться к ней время от времени или просто уточнить, как выполняется тот или иной прием.

Я от всей души надеюсь, что эта книга поможет вам шить лучше. Ведь нет лучшего комплимента, чем когда кто-то говорит вам: «Какой красивый у вас наряд, где вы его купили?». А вы отвечаете: «Я сшила его сама!».

Джулз Фэллон





1

ИНСТРУМЕНТЫ

Когда у вас появляется новое увлечение, зачастую возникает соблазн окружить себя всеми инструментами, которые, как вам кажется, вы будете использовать. Но когда вы начинаете шить женскую одежду, всё, что вам нужно – это швейная машина, острые ножницы и объективность. Со всем другим вы можете определиться, когда научитесь лучше понимать, как вам работать и что поможет вам шить лучше.

Основные инструменты

Пустившись в швейное путешествие, вы повстречаетесь со всевозможными специальными инструментами и приспособлениями, которые призваны облегчить вам жизнь и придать вашим изделиям профессиональный вид.

Самое необходимое

Выбирайте качественные инструменты и принадлежности, которые позволят изготовить или переделать выкройки так, чтобы они подошли точно по размеру. Обращайтесь с инструментами бережно, и вам никогда не придется их менять.

Швейная машина

Хотя ручное шитье может иметь терапевтический эффект и в некоторых случаях без него не обойтись, швейная машина (с. 20–21) значительно упростит и ускорит пошив одежды. Стоит посвятить время знакомству с машиной и со всеми швами и функциями, которые в ней заложены. Ухаживайте за машиной, очищайте ее от пыли, регулярно заказывайте сервисный осмотр.

Ножницы (1)

Качественные острые ножницы с длинными лезвиями совершенно необходимы и сильно облегчат раскрой ткани. Маленькие вышивальные или швейные ножницы помогут обрезать нити и аккуратно скруглить углы. Также вам обязательно потребуются ножницы для бумаги, для вырезания выкроек и шаблонов, поскольку портновские ножницы затупятся, если резать ими бумагу или картон.

Булавки (2)

Булавками закрепляют ткань перед сметыванием или раскроем. Булавки со стеклянными головками более заметны, и их головки не расплавятся, если случайно попадут под горячий утюг. Но длинные, тонкие стальные портновские булавки дольше прослужат, и с ними проще работать на тонких тканях.

Сантиметровая лента (3)

Сантиметровая лента необходима для точной работы, чтобы быть уверенными, что одежда идеально

сядет на человека, который будет ее носить. Гибкая лента идеальна для измерения кривых поверхностей. Точную мерку можно снять, если приложить ленту к краю и пустить ее по изгибу линий. Однако вам следует постараться и найти качественную сантиметровую ленту, потому что дешевые модели со временем растягиваются, что влияет на точность измерений.

Утюг (4)

Утюг с небольшим утяжелением и контролируемой подачей пара улучшит финальный вид изделия. Используйте его, чтобы разутюжить швы, заутюжить подгибку и заложить складки и защипы (с. 70). Утюг часто сокращает количество скалываний булавами или наметки между операциями. Он также улучшает отделку изделия, придавая четкость краям, разглаживая замятия и убирая излишний объем. Эффективная утюжка в ходе всего швейного процесса совершенно необходима, чтобы одежда приобрела законченный вид.

Портновский мелок (5)

Отличный выбор для разметки большинства тканей, потому что он легко стирается с их поверхности. Важно, чтобы края мелка были острыми – для этого его край можно провести через полуоткрытые старые ножницы, подставив вниз ведро для мусора.

Иглы (6)

Всегда подбирайте соответствующую иглу под ткань, с которой вы работаете. Вы будете удивлены, насколько она меняет вид вашей работы.

Распарыватель швов (7)

Этот небольшой инструмент упрощает распарывание швов, проши-

тых в неправильном месте. Грустная правда: даже опытные швеи совершают ошибки, поэтому распарыватель очень полезен. Найдите модель с маленькой шишечкой на коротком конце – ее вставляют под шов, чтобы распороть всю строчку.

Текстильные маркеры (8)

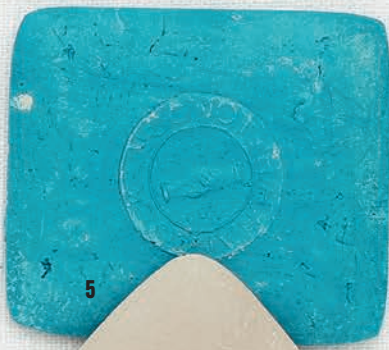
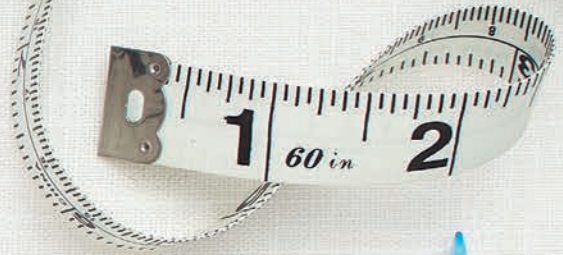
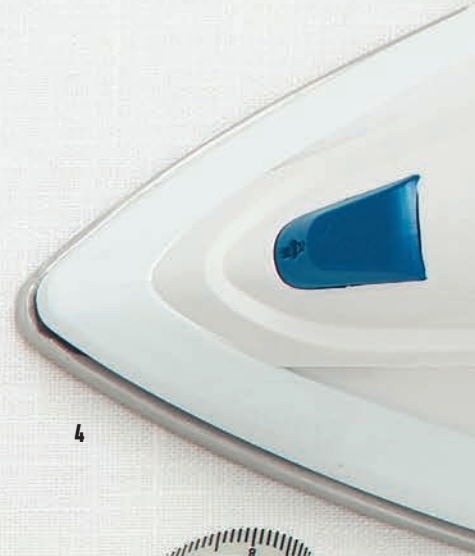
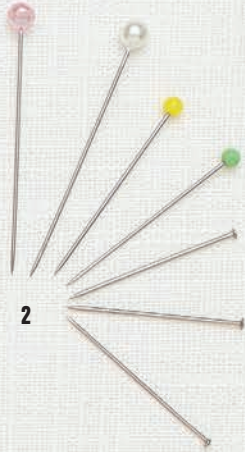
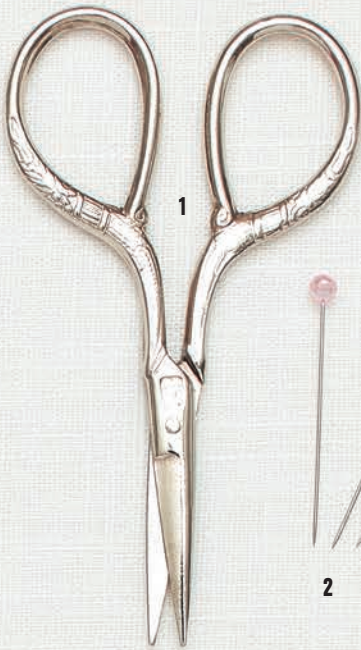
Исчезающие маркеры – это лучший выбор для однотонных тканей, но вам нужно работать очень быстро, потому что разметка исчезнет через 48 часов. Смываемые маркеры остаются на месте, пока ткань не выстирают или не очистят водой.

Рабочее место

После того как вы обзаведетесь необходимыми инструментами, подумайте о рабочем месте. Идеально подойдет обширная ровная поверхность комфортной высоты, но это не всегда возможно. Раскрой ткани часто выполняют на полу. В этом случае попробуйте положить под ткань ровный кусок картона, чтобы защитить пол и чтобы на ткани не осталось зацепов.

Много работы выполняется на уровне талии, поэтому, если у вас нет большого стола, следующим кандидатом будет гладильная доска.

Также позаботьтесь о хранении ваших работ, поскольку большинство моделей шьется в течение некоторого периода времени, а не за один прием. Подумайте, где можно оставить работу на длительный срок. Если у вас нет отдельной комнаты для шитья, сложите все детали модели и острые булавки в шкаф, ящик или даже сумку на молнии, которые будут находиться подальше от детей.



ВАШИ ПОМОЩНИКИ

Оверлок

Если вы шьете много одежды, то это дополнительное оборудование кардинально улучшит качество пошива. Эти полезные машины (с. 20) обрабатывают открытые срезы и придают одежде профессиональный вид. Оверлоки также выполняют много других декоративных функций и являются отличным вложением средств. С ними сшивание трикотажных тканей превращается в мечту. Вначале оверлок может показаться сложным устройством, но, как и со швейной машиной, имеет смысл выделить время, чтобы познакомиться с его функциями. Вы не пожалеете!

Портновская колодка

Представляет собой плотно набитую подушечку, которую подкладывают под одежду в ходе влажно-тепловой обработки. Закругленная форма колодки позволяет утюжить закругленные швы, не повреждая и не сминая остальную часть одежды. Рукавная платформа обеспечивает аналогичную поддержку на сложных участках, таких как рукава или штанины.

Манекен

Когда вы самостоятельно шьете одежду, бывает довольно подогнать ее на себе. Манекен, имеющий размеры, максимально совпадающие с вашими, будет очень полезен. Отрегулируйте форму платья и во время пошива проверяйте, как садится изделие.

Колышек для выправления углов

Вы можете выправлять углы концом ножниц, но только до поры до времени. Портновская линейка с удобным выступом или спе-

циальный портновский колышек упростят работу и не порвут ткань, как бывает, когда пользуются концом ножниц.

Магнит для хранения булавок

Пока вы шьете, скидывайте все вынутые булавки в миску с магнитом, и они не потеряются. Вы легко можете сделать такое приспособление самостоятельно, приклеив пару плоских магнитов к старой миске.

Шаблон для разметки припусков на швы

Удобный пластиковый или деревянный инструмент с нанесенными на него размерами, благодаря которому вам не придется пересчитывать деления на линейке.

Лекала

Возможно, вы захотите изменить имеющуюся выкройку, чтобы она подходила по фигуре, или вообще изменить фасон. Лекала позволяют начертить плавно изогнутые линии, действенно изменяя выкройку. Если вам нужно провести прямую линию, всегда используйте линейку.

Растровая калька

Чтобы внести изменения в выкройку или сделать копию выкройку, используйте растровую кальку. Она достаточно плотная, но в то же время прозрачная. Точки и крестики на кальке помогают начертить прямые линии и совместить направление долевой нити.

Копировальное колесико

Используемый вместе с копировальной бумагой, этот инструмент оставляет пунктирные линии. Он особенно хорошо подходит для плотных материалов.

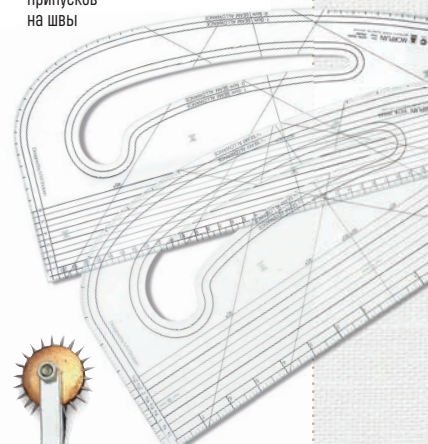
Манекен



Портновская линейка с колышком для выправления углов

Колышек для выправления углов и загибания припусков

Шаблон для разметки припусков на швы



Лекала

Копировальное колесико



Растровая калька

