

# **ОГЭ-2018**

---

О. В. ЧИЧЕРИНА, Ю. А. СОЛОВЬЁВА

# **ГЕОГРАФИЯ**

# **10**

**ТРЕНИРОВОЧНЫХ ВАРИАНТОВ  
ЭКЗАМЕНАЦИОННЫХ РАБОТ  
ДЛЯ ПОДГОТОВКИ  
К ОСНОВНОМУ  
ГОСУДАРСТВЕННОМУ ЭКЗАМЕНУ**

АСТ  
МОСКВА

УДК 373:91  
ББК 26.8я721  
Ч-72

**Чичерина, Ольга Владимировна.**

Ч-72 ОГЭ-2018: География: 10 тренировочных вариантов экзаменационных работ для подготовки к основному государственному экзамену / О.В.Чичерина, Ю.А. Соловьёва. — Москва : Издательство АСТ, 2017. — 103, [9] с., ил. — (ОГЭ-2018. Это будет на экзамене).

ISBN 978-5-17-103274-6

Внимание выпускников 9-х классов образовательных организаций предлагается учебное пособие для подготовки к основному государственному экзамену (ОГЭ), которое содержит 10 тренировочных вариантов экзаменационных работ.

Каждый вариант включает задания разных типов и уровней сложности по всем разделам основного школьного географического образования: источники географической информации; природа Земли и человек; материка, океаны, народы и страны; природопользование и экология; география России.

Значительный по объему банк экзаменационных материалов предоставляет отличную возможность для интенсивной тренировки и овладения необходимыми для успешной сдачи ОГЭ знаниями, умениями и навыками.

В конце книги даны ответы для самопроверки на все задания.

УДК 373:91  
ББК 26.8я721

ISBN 978-5-17-103274-6

© Чичерина О.В., Соловьёва Ю.А.  
© ООО «Издательство АСТ»

## СОДЕРЖАНИЕ

Предисловие . . . . .	4	Вариант 6 . . . . .	52
Инструкция по выполнению работы . . . . .	5	Вариант 7 . . . . .	61
Вариант 1 . . . . .	6	Вариант 8 . . . . .	71
Вариант 2 . . . . .	15	Вариант 9 . . . . .	80
Вариант 3 . . . . .	24	Вариант 10 . . . . .	89
Вариант 4 . . . . .	33	Ответы . . . . .	98
Вариант 5 . . . . .	42	Приложения . . . . .	101

## ПРЕДИСЛОВИЕ

В данном сборнике Вашему вниманию предлагаются тренировочные варианты основного государственного экзамена (ОГЭ) по географии.

Цель данного пособия – помощь в подготовке к ОГЭ по географии.

Назначение ОГЭ по географии — выявление уровня подготовки учащихся 9 класса по географии с целью аттестации и выявления предпосылок для возможной их профильной дифференциации.

Содержание экзаменационной работы определяется спецификацией контрольно-измерительных материалов и соответствует демоверсии. Все задания относятся к одному из разделов основного школьного географического образования:

- Источники географической информации;
- Природа Земли и человек;
- Материки, океаны, народы и страны;
- Природопользование и экология;
- География России.

Значительная часть заданий направлена на проверку умений и навыков учащихся:

- определять географические координаты, направления, расстояния по карте и плану местности;
- определять различия в поясном времени различных территорий;
- читать карты различного содержания;
- анализировать статистический материал;
- воспроизводить знания фактов и (или) причинно-следственных и пространственных связей;
- показывать на карте географические объекты и ареалы распространения явлений;
- описывать географическое положение;
- определять тип объекта согласно классификации;
- сравнивать свойства географических объектов;
- определять географические объекты и явления по их существенным признакам;
- устанавливать причинно-следственные и пространственные связи;
- определять и объяснять особенности территории на основе использования различных источников географической информации.

Перед выполнением варианта внимательно ознакомьтесь с Инструкцией.

**В связи с возможными изменениями в формате и количестве заданий рекомендуем в процессе подготовки к экзамену обращаться к материалам сайта официального разработчика экзаменационных заданий — Федерального института педагогических измерений: [www.fipi.ru](http://www.fipi.ru)**

*Авторы*

## Инструкция по выполнению работы

Экзаменационная работа состоит из 30 заданий. На выполнение работы по географии отводится 2 часа (120 минут).

Работа содержит 17 заданий, в которых представлены варианты ответа. Ответ к таким заданиям записывается в виде одной цифры, которая соответствует номеру правильного ответа. Эту цифру запишите в поле ответа в тексте работы.

Работа содержит 3 задания, требующих записи ответа в виде слова или словосочетания, и 7 заданий, требующих записи ответа в виде числа или последовательности цифр. Для этих заданий ответ записывается в экзаменационной работе в отведённом для этого месте.

В случае записи неверного ответа зачеркните его и запишите рядом новый.

Работа содержит 3 задания (15, 20 и 23), на которые следует дать полный развёрнутый ответ. Ответы на эти задания записываются на отдельном листе или бланке. Запишите сначала номер задания, а затем ответ на него.

При выполнении работы разрешается использовать географические атласы для 7, 8 и 9 классов, линейки и непрограммируемые калькуляторы.

При выполнении заданий можно пользоваться черновиком. Записи в черновике не учитываются при оценивании работы.

Баллы, полученные Вами за выполненные задания, суммируются. Постарайтесь выполнить как можно больше заданий и набрать наибольшее количество баллов.

Для удобства выполнения заданий в Приложении даны контурные карты.

*Желаем успеха!*

**ВАРИАНТ 1**

**1** Какая из перечисленных пустынь находится в Южной Америке?

- 1) Атакама
- 2) Гоби
- 3) Намиб
- 4) Калахари

Ответ:

**2** С каким из перечисленных государств граничит Россия?

- 1) Эстония
- 2) Молдавия
- 3) Словакия
- 4) Афганистан

Ответ:

**3** Какая из перечисленных природных зон занимает наибольшую площадь на территории России?

- 1) тундра
- 2) тайга
- 3) смешанные леса
- 4) степь

Ответ:

**4** Сухие ветры — суховеи — образуются в результате трансформации воздушных масс арктического происхождения или выноса воздуха с районов пустынь. При суховеях температура всегда выше 25 °С (иногда превышает 35—40 °С) и относительная влажность ниже 30%, скорость ветра от 5 до 20 м/с или более. Для какого из перечисленных регионов России характерны суховеи?

- 1) Оренбургская область
- 2) Смоленская область
- 3) Республика Коми
- 4) Республика Карелия

Ответ:

**5** Какой из перечисленных городов Европейского юга является наиболее крупным по грузообороту морским портом?

- 1) Таганрог
- 2) Туапсе
- 3) Сочи
- 4) Новороссийск

Ответ:

6) Заповедник «Кивач» расположен на территории

- 1) Воронежской области
- 2) Алтайского края
- 3) Республики Карелия
- 4) Камчатского края

Ответ:

7) В каком из перечисленных регионов России средняя плотность населения **наибольшая**?

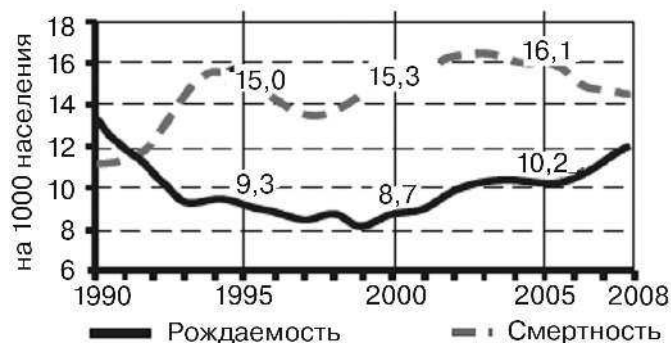
- 1) Калининградская область
- 2) Магаданская область
- 3) Архангельская область
- 4) Красноярский край

Ответ:

*Задания 8, 9 выполняются с использованием приведённого ниже графика.*

8) В каком году из перечисленных смертность населения в России была **наименьшей**?

**Общие показатели рождаемости и смертности**



- 1) 1990 г.
- 2) 1995 г.
- 3) 2000 г.
- 4) 2005 г.

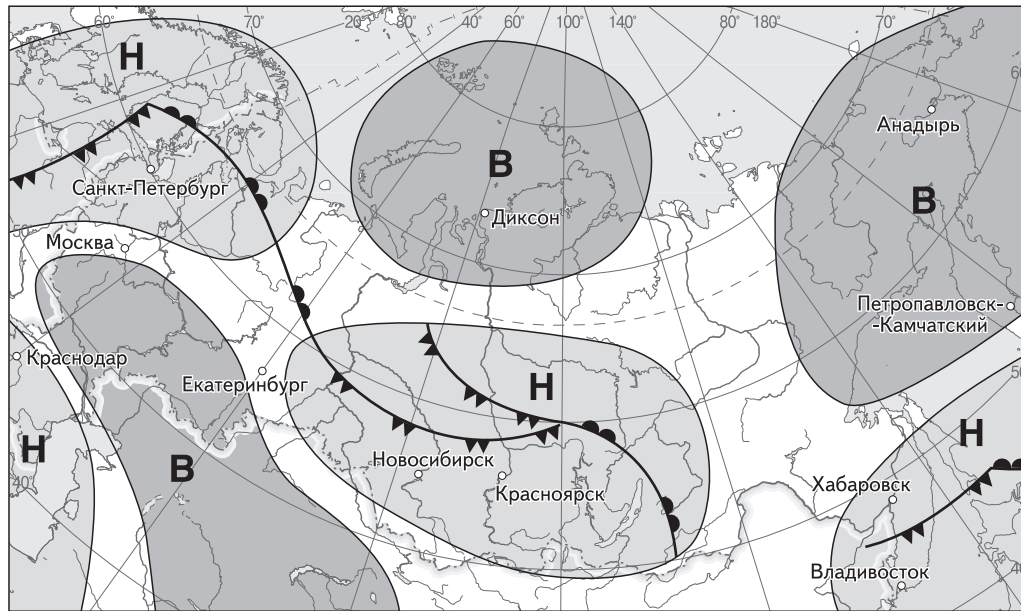
Ответ:

9) Определите величину естественного прироста населения России в 2000 г.

Ответ запишите в виде числа.

Ответ: \_\_\_\_\_ тыс. человек.

*Задания 10, 11 выполняются с использованием приведённой ниже карты погоды.*



**10** Какой из перечисленных городов, показанных на карте, находится в зоне действия циклона?

- |                             |                |
|-----------------------------|----------------|
| 1) Петропавловск-Камчатский | 3) Новосибирск |
| 2) Краснодар                | 4) Диксон      |

Ответ:

**11** Определите по карте погоды, в каком из перечисленных городов, показанных на карте, вероятно существенное потепление?

- |                |                 |
|----------------|-----------------|
| 1) Владивосток | 3) Екатеринбург |
| 2) Новосибирск | 4) Краснодар    |

Ответ:

**12** Для какого из перечисленных заливов в наибольшей степени характерно нефтяное загрязнение?

- 1) Бенгальский
- 2) Мексиканский
- 3) Анадырский
- 4) Большой Австралийский

Ответ:

**13** В каком из перечисленных высказываний содержится информация о миграционном приросте населения.

- 1) Средняя плотность сельского населения России составляет примерно 2,2 человека на 1 кв. км.
- 2) В XX в. число больших городов в России увеличилось, возникли крупные городские агломерации.



- 3) В 1999 г. на постоянное место жительства в Россию въехало 2,7 млн. человек, а выехали из нее 2,5 млн. человек.
- 4) В России в конце XIX в. на 1000 жителей ежегодно рождалось 50 человек, а умирало 35.

Ответ:

- 14 Определите, в каком городе находится точка с географическими координатами  $40^\circ$  с. ш.  $116^\circ$  в. д.

Ответ: \_\_\_\_\_.

*Задание 15 выполняется с использованием приведённого ниже текста.*

Ставропольская возвышенность локализована в пределах абсолютных высот 350—832 м. Она приурочена к зоне неустойчивого увлажнения. Количество выпадающих осадков составляет 410—530 мм, на высших точках возвышенности — 660 мм, а величина испаряемости соответственно равна 850, 600 и 650 мм. Несмотря на то, что количество осадков меньше испаряемости, по данным СтавропольНИИгипрозём на 01.01.2004 г. площадь пашни, отнесённая к эрозионно-опасной в Ставропольском крае составила 1830,6 тыс. га, или 47% от общей площади пахотных земель края. В значительной степени смыты и подвержены эрозии пастбищные угодья на площади 691 тыс. га. В тёплый период года в регионе часто выпадают ливневые дожди, являющиеся причиной интенсивного развития эрозионных процессов.

- 15 Почему для Ставропольской возвышенности, несмотря на малое количество атмосферных осадков характерна водная эрозия? Одна из причин — ливневый характер летних дождей. Укажите еще две причины.

- 16 Средняя солёность вод Атлантического океана в тропических и субтропических широтах составляет 37,25‰. Определите, сколько грамм солей растворено в 2 литрах его воды.

Ответ запишите в виде числа.

Ответ: \_\_\_\_\_ г.

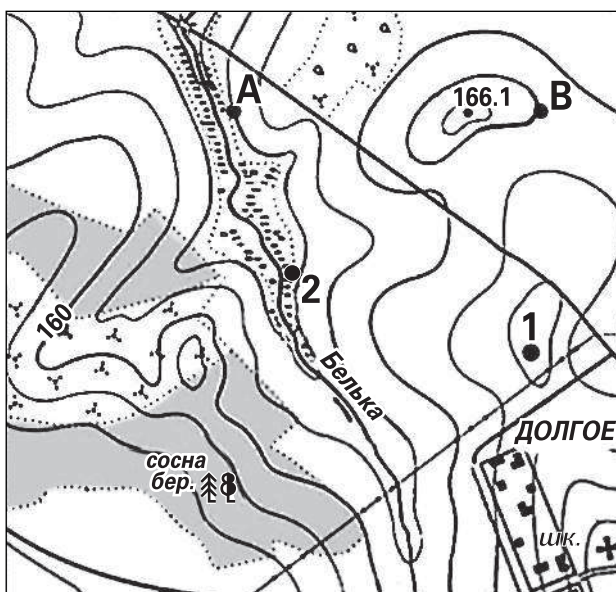
- 17 Расположите перечисленные ниже города в порядке увеличения в них численности населения.

Запишите в таблицу получившуюся последовательность цифр.

- 1) Иркутск
- 2) Псков
- 3) Челябинск

Ответ:

*Задания 18—21 выполняются с использованием приведённого ниже фрагмента топографической карты.*



Масштаб 1: 10 000  
В 1 см 100 м  
Горизонтالي проведены через 2,5 метра

- 18** Определите по карте расстояние на местности по прямой от школы до точки № 2. Полученный результат округлите до десятков метров. Ответ запишите цифрами.

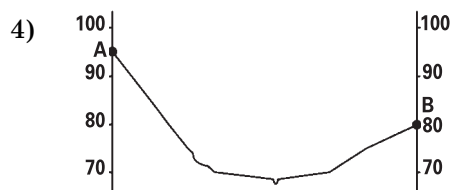
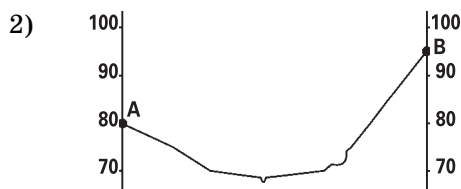
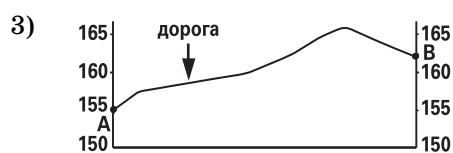
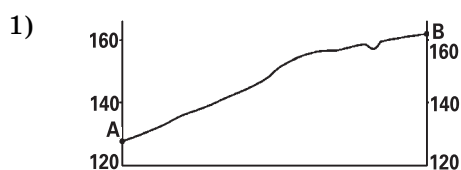
Ответ: \_\_\_\_\_ м.

- 19** Определите по карте азимут, по которому надо идти от точки № 2 до школы. Ответ запишите цифрами.

Ответ: \_\_\_\_\_ градуса.

- 20** Оцените, какой из участков, обозначенных на карте цифрами 1 и 2, наиболее подходит для тренировок членов школьной горнолыжной секции. Для обоснования своего ответа приведите два довода.

- 21** На рисунках представлены варианты профиля рельефа местности, построенного на основе фрагмента топографической карты местности по линии А—В учащимися. Какой из профилей построен верно?



Ответ:

*Задания 22, 23 выполняются с использованием приведённого ниже текста.*

Северский трубный завод — один из старейших российских металлургических заводов, расположенный в городе Полевском. Предприятие располагается в Свердловской области. В начале 1730-х годов в окрестностях Полевского посёлка на реке Северушка (Северная, Северная Полевая) были обнаружены богатые залежи железной руды. Вскоре после этого известия, по распоряжению Канцелярии Главного Сибирских, Казанских и Оренбургских заводов от 21 августа 1734 г., Василий Никитич Татищев выбрал место для строительства железоделательного завода, и уже 1 апреля 1735 г. на строительстве завода раздался первый стук топора. В 1739 г. Северский железоделательный завод, в то время входивший в состав Сысертского горнозаводского округа, дал первый слиток («крицу») товарного железа. Электросварные трубные изделия выпускаются с 1963 г. В настоящее время продукция завода насчитывает несколько тысяч видов трубных изделий. «Первоуральский завод» изготавливает неоцинкованные трубы без резьбы и муфт. Часть продукции — водогазопроводные трубы. Некоторые трубы используются для газо- и нефтепроводов.

**22** Карты какого из перечисленных географических районов России необходимо выбрать, чтобы определить местоположение Северского трубного завода?

- 1) Урала
- 2) Поволжья
- 3) Западной Сибири
- 4) Европейского Севера

Ответ:

**23** Какие особенности ЭГП Свердловской области способствуют развитию в ней производства стальных труб. Укажите две особенности.