

ВИКТОР СУДНОВ

Резьба по дереву

От простого к сложному



ПРАКТИЧЕСКОЕ РУКОВОДСТВО

*по обработке капов, сувелей
и древесины твердых пород*

Издательство АСТ
Москва
2017

УДК 745.51
ББК 85.125
С89

Все права защищены.

Ни одна часть данного издания не может быть воспроизведена или использована в какой-либо форме, включая электронную, фотокопирование, магнитную запись или какие-либо иные способы хранения и воспроизведения информации, без предварительного письменного разрешения правообладателя.

В книге использованы фотографии:

Ю. Бугодского, К. Низаметдиновой, И. Антипиной, В. Суднова и других (см. текст).

Суднов Виктор Петрович.

С89 Резьба по дереву. От простого к сложному: практическое руководство по художественной обработке капов, сувелей и древесины твердых пород / В. Суднов. — Москва: Издательство АСТ: Кладезь, 2017. — 192 с. — (Лидер мнения).

ISBN 978-5-17-102903-6.

Пособие содержит множество практических советов и маленьких хитростей, основанных на многолетнем профессиональном опыте автора. В книге просто и доступно рассказывается о секретах мастерства, приводятся рекомендации по изготовлению шлифовальных инструментов и приспособлений для художественной обработки сувелей, капов и твердого дерева.

Основной упор сделан на практическую сторону работы современными электроинструментами, позволяющими значительно сократить время изготовления декоративно-прикладных изделий из сувеля.

Пособие рассчитано на студентов и преподавателей художественных учебных заведений, самодеятельных резчиков по дереву, а также на широкий круг любителей декоративно-прикладного искусства.

УДК 745.51
ББК 85.125

ISBN 978-8-17-102903-6.

© В.П. Суднов

© ООО «Издательство АСТ», 2017



*Моей жене
Ирине Антипиной
с благодарностью*



Вместо предисловия

Практическое пособие может написать только тот автор, который сам умеет делать то, о чем рассказывает читателям. Таких авторов немного. Ведь, кто сам умеет, как правило, предпочитает не раскрывать своих профессиональных секретов и не плодить творческих конкурентов. А кто не умеет, но пытается создать «практическое» пособие, пишет такое, о чем и сказать неудобно.

Здесь случай исключительный — пишет настоящий мастер. Мастер, который достиг такой степени совершенства, что не боится никакой конкуренции. Мастер, который создал свою школу художественной обработки дерева, сделал уже несколько выпусков и нашел уникальную, непривычную, но очень эффективную технологию художественной обработки дерева. Несомненным достоинством книги являются

и представленные в ней уроки резьбы по дереву с детальным описанием каждого этапа работы над изделием.

Виктору Петровичу Суднову есть чем поделиться. Дипломант многих выставок и конкурсов, организатор регулярных вернисажей творческих работ самодеятельных художников, глубоко и нестандартно мыслящий человек, он освоил сам и предлагает читателям такие способы и приемы художественной обработки дерева, которые при сохранении древних традиций обработки капов и сувелей ставят процесс художественного ремесла на самый современный технологический и эстетический уровень.

Считаю, что после издания книги В.П. Суднова существенно увеличится число мастеров по дереву, отдающих этому красивому делу свою душу и сердце.

*Заслуженный деятель искусств РСФСР,
член Союза художников России,
профессор А.С. Хворостов*



Книга Виктора Суднова — это не просто учебник или методическое пособие. Издание можно назвать в некотором смысле энциклопедией, поскольку оно содержит большой объем теоретической информации, исторические экскурсы, в которые органично вплетены ставшие мифологемой народные побасенки, связанные с резьбой по дереву, а также истории из личного опыта самого автора, что всегда подкупает читателя и делает его рассказ наиболее убедительным. Но главное, в книге подробно изложен колоссальный объем накопленных за годы знаний и практических советов.

Это издание поможет как новичку, так и опытному специалисту, как резчику-самоучке, так и мастеру, ведущему уроки резьбы, поскольку в нем собран уникальный материал, полученный за годы работы, годы совершенствования технологии, годы преподавания. Виктор Суднов откровенно делится своими профессиональными секретами, охватывающими весь цикл создания изделий, начиная от сбора и хранения заготовок до окончательной обработки, и даже способами изготовления собственных инструментов.

Представленный в издании авторский стиль резьбы «Виксу» основан на том, что сама заготовка, ее форма, размер, неповторимый рисунок текстуры волокон диктуют, что и как вырезать, поэтому в работах Виктора Петровича нет схемы, штампа. По этой

же причине книга «Резьба по дереву» не содержит привычных для подобных изданий рисунков, ориентируясь на которые можно изготавливать предметы из дерева. Но большое количество фотографий готовых изделий и подробное обоснование наиболее гармоничного и логичного расположения элементов в резьбе позволят каждому, кто желает освоить авторскую технологию, выполнять уникальные и неповторимые вещи.

Помимо полноценно и разносторонне изложенного материала, который обязательно понадобится тем, кто решит с помощью данного издания освоить резьбу по дереву, книга содержит и расписанный на уроки курс, в ходе изучения которого поэтапно создается изделие в авторском стиле «Виксу». Это дает возможность и для самостоятельного изучения методики, и для пополнения профессионального опыта тем, кто преподает в кружках или школах резьбы по дереву.

Виктор Петрович Суднов — разносторонний человек. Он не только создает настоящие произведения искусства, не только обучает этому в своей авторской школе резьбы, у него есть опыт и выставочной работы, и издательской. Под руководством главного редактора Ирины Антипиной журнал «Резьба по дереву» www.rezbapoderevu.viksu.ru стал неоценимым помощником для резчиков и своеобразной предтечей книги, которую вы держите в своих руках.

*Виктор Калашников,
член Союза художников России,
кандидат искусствоведения*



Введение

Красива, богата и щедра земля Муромская. Розовые строевые сосны, разноцветные лишайники, перелески, реки и озера, спрятанные в чистое и звенящее русское раздолье. Осенний лес полон грибов, брусники, клюквы. Только не ленись, собирай! Будет зимой в доме вкусно пахнуть сушеными белыми, маринованными маслятами и опятами, моченой ягодой — украшением любого застолья. Лесные дары напомнят об отпуске, о бесконечных даях, о любимых каждым из нас белоснежных русских березах — еще одном украшении Муромского леса...



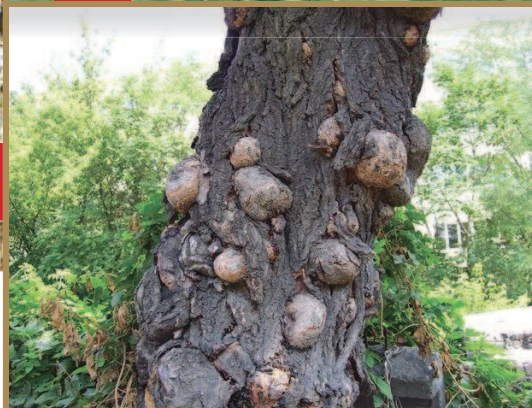
Но что это за уродливые темные наросты на белом, чистом березовом стволе? Кап, сувель, свиль, оболонь — какие удивительные имена дал русский народ этим странным, замысловатым, неказистым наростам! Лесники и деревообработчики называют это браком, бросовым материалом, такой изъян снижает ценность промышленной древесины, затрудняет ее обработку. А вот в чутких и умелых руках мастера этот «порок» может обернуться достоинством. Ведь сильноизогнутое в разных направлениях расположение волокон в свиле, так называемая свилеватость, создает в готовом уже изделии необыкновенно красивую и неповторимую текстуру. Вообще, сувели и капы можно найти на деревьях любых пород: лиственных, хвойных, фруктовых, экзотических. На клене и рябине, грецком орехе и ясене, на сосне и яблоне, кебрачо и альгароббо. Словом — везде, но чаще — на березе. И автору, как резчику, особенно интересны именно березовые наросты с их уникальной текстурой. Они всегда с загадкой, и никогда не узнаешь заранее, какой рисунок «вылезет» при обработке, какие сюрпризы тебя ожидают.

И размеров они, эти удивительные наросты, достигают подчас гигантских, доходящих до двух и более

метров в обхвате. Попадаются и совсем маленькие, с грецкий орех. И место на дереве они выбирают самое разное: есть прикорневые капы, так называемый капокорень, добывать который, «выколупывать» приходится буквально из-под земли. А есть комлевые, и располагаются они, как правило, с одной стороны ствола, но бывает, что охватывают его и по всей окружности. Есть замысловатые, похожие на зверушек или голову человека, на шар или гроздь бананов, а иногда все дерево, от корня до макушки, унизано капями или сувелями самых разных форм и размеров. Найти такое чудо-дерево или сыскать подходящий для работы кап — большая удача для резчика (рис. 1–3). Вот о художественной обработке уникальных, поистине экзотических наростах мы и будем говорить в этой книге.



Большая удача



Сувель-гигант

Чудо-дерево





Немного ИСТОРИИ

Многие, наверное, слышали, что издревле на Руси сувель называли царским деревом. Из сувеля русские мастера-резчики изготавливали к царскому столу посуду, которая по своей красоте могла соперничать с посудой серебряной, преподносимой иноземными посланцами в дар русскому царю. А простолюдину, который без высочайшего на то позволения срубал дерево с сувелем, за такую провинность отрубали руку. И хотя это, скорее всего, легенда, но и современные резчики верят в нее безоговорочно. Ведь это воистину уникальный материал. Да и само слово, подумайте, как красиво звучит: **сувель**.

Историки подтвердят, что сувели и капы — этот удивительно красивый и необыкновенный по прочности материал — знали на Руси давно. В свое время ленинградские ученые обнаружили в Башкирии и на юге Сибири следы каповых промыслов почти 300-летней давности. Изготавливали там ложки, ружейные ложа, тонкие, как бумага, каповые сосуды.

В Оружейной палате Московского Кремля, в Загорском государственном историко-художественном музее-заповеднике и сейчас можно увидеть великолепные образцы каповой, или, как ее называли, «репчатой» посуды, датированные XVII веком. В этой посуде наряду с золоченой и серебряной подавали на пирах различные яства. Каповые ковши и чаши, енды и братины не уступали по красоте и блеску драгоценным изделиям русских и зарубежных мастеров.

Известно письмо архиепископа вятского и великопермского Алексея Титова к жене Петра I Екатерине в марте 1721 года: «...челом бью в дар Вашему Величеству от убогия моего келий часы серебряные... еще же Вашему Величеству челом бью двенадцать чашек каповых...»

В одном из отделов художественных промыслов Кировского историко-архитектурного музея выставлен самый старый местный каповый экспонат — «хлебальная» чаша диаметром 30 см, отделанная серебром, где видна четкая вязь: «Прадеда моего Ивана Леонтьевича, умершего в 1802 году. Александр Ильич Санников»...

Сувель и кап часто использовали не только для изготовления посуды, этот материал шел и на рукоятки ножей, на трости, шкатулки, различные мелочи. Курительные трубки, выпол-

ненные из капокорня, не только лучше других деревянных трубок сопротивляются высокой температуре, но и не выгорают от соприкосновения с тлеющим табаком. Из капа мастерили молотки-киянки, настолько он прочен, кап не ссыхается и не разбухает. Живы предания, что из сувелей и капов больших размеров делали даже церковные купели. А уж красоты этот воистину драгоценный материал необыкновенной. Рисунок и цвет на срезе неповторим в каждом экземпляре, именно поэтому изделия из капов ценились так дорого.

Да что там посуда, рукоятка для ножа или киянка. Вятские мастера братья Бронниковы еще в XIX веке вручную, от начала до конца, изготавливали часы из капа. В 1900 году их уникальные каповые часы были выставлены в Париже на Всемирной выставке. А один экземпляр карманных часов приобрел в свое время и наследник престола, будущий император Александр II. Часовые механизмы из капа ценились тогда дороже золотых, и до сих пор за часами русских умельцев охотятся частные коллекционеры и музейщики всего мира. На протяжении более 70 лет три поколения Бронниковых изготавливали диковинные каповые часы. Сейчас их можно увидеть в Оружейной палате Кремля, в Политехническом музее, в Эрмитаже, Русском музее и даже в Дрезденском физико-математическом салоне. Во время войны изделия из капа уходили на экспорт, чтобы пополнить

золотовалютный запас нашей страны. Механизмы для часов и музыкальных шкатулок поставляли из Швейцарии.

Идя по стопам братьев Бронниковых, современный украинский резчик по дереву Валерий Даневич создает удивительные деревянные наручные часы из различных видов древесины: яблони, ореха, абрикоса, крымского самшита и березового капа. Еще в 2005 году, не имея никакой подготовки в качестве часовщика, он начал работать над функциональными деревянными наручными часами. И главной трудностью для мастера стал выбор дерева, из которого можно было эти часы изготовить. Недаром резчик остановился на березовом капе, покоренный его прочностью и красотой.

Современные мастера-резчики, возрождая старинный русский промысел, и сегодня с большой охотой обращаются в своем творчестве к сувелю и капу — этому уникальному природному подарку с неповторимой текстурой, золотистой древесиной, сияющим блеском...



Кап или сувель?

Резьбой по дереву автор «заболел» давно, еще служа на Байконуре. Но сначала были другие увлечения: чеканка, строительство катеров и яхт, походы по Аралу и рекам Советского Союза, гонки по песчаным пустыням на колесном буере и многое-многое другое. Резьбой занялся случайно: в свободные от боевых дежурств дни

брал в руки простой перочинный нож и пытался что-нибудь вырезать. Однажды в шутку вырезал портрет приятеля в облике индейца; работа понравилась и самому, и друзьям. А подаренная кем-то книга об африканских масках пробудила новый интерес: маски-шаржи, портретные маски, копии масок народов мира, вырезанные из различ-

ных пород дерева любительскими стамесками или все тем же перочинным ножиком, хранятся сейчас в доме автора, в домах друзей и за границей.

Но особое пристрастие — резьба по сувелям и капам, и режет автор уже не ножом-косяком или ручными стамесками, а хорошим электроинструментом. Окончатель-

ная обработка изделия — с помощью бормашины; приходится пользоваться и самостоятельно изготовленными инструментами. Это различные шарошки на пробках, грибки из наждачной бумаги, шлифовальные приспособления на основе саморезов, инструменты на коже и ковролине и др. Получается под свою руку и дешевле.



*Наросты с корой:
а — свежесрезанный
березовый сувель;
б — пробуждение
каповых позек*

4а



4б





6

*Сувель
со снятой
корой*



*Каповые
кружева*

7



5

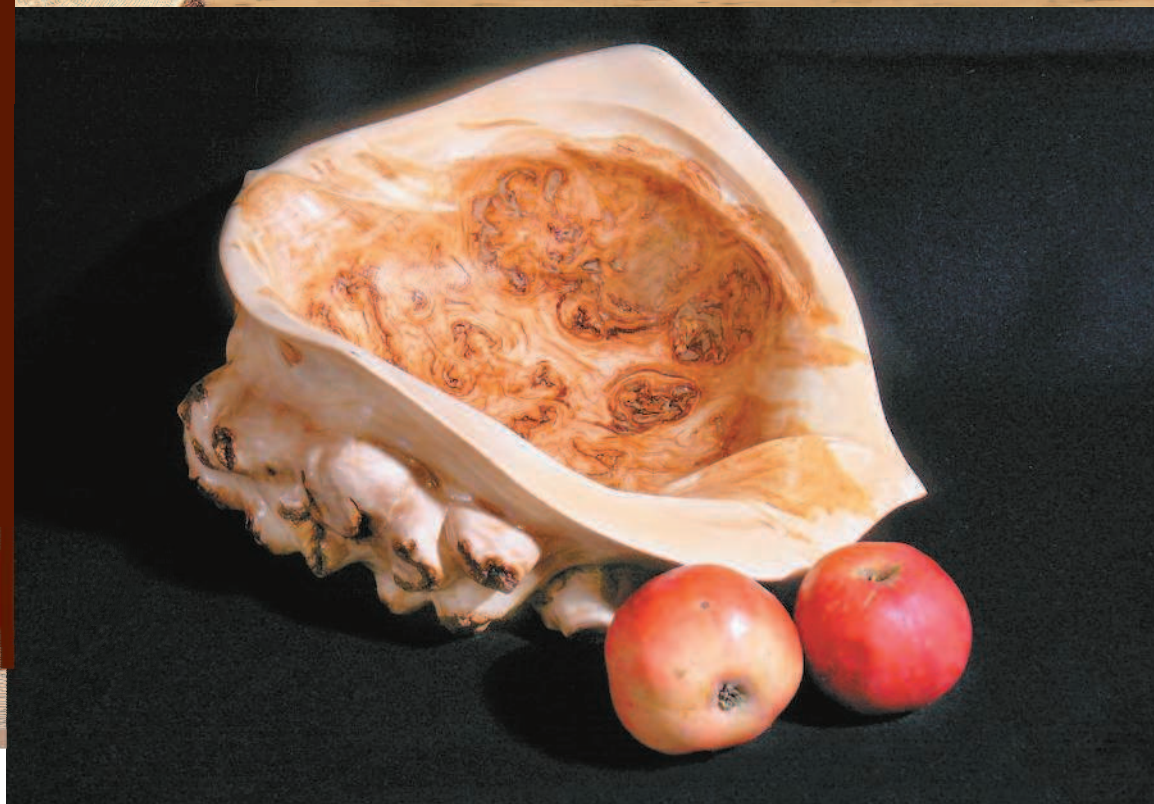
*«Вот он ежик».
Заготовка из капа*

Почему начал резать из сувелей и капов? Да просто пошел как-то на вернисаж в Измайлово полюбопытствовать и увидел там интересные плосечки и вазы из красивейшего материала. Думал, карельская береза, а оказалось — обычный березовый кап. Решил попробовать поработать и с ним. Получилось. Понравилось. Начал экспериментиро-

вать. И вот родился свой собственный стиль: «Виксу», рассказ о котором пойдет чуть дальше.

Сразу хочу подчеркнуть, что работаю в основном по березовому сувелю (рис. 4а). Капы мне, к сожалению, попадаются редко. В чем их различие? Знатоки говорят, что кап — это спящие, нераскрывшиеся почки, такой

Ваза
для фруктов
«Орешек».
Осиновый
кап



резервный пучок, созданный деревом про запас. Мол, при засухе или каких-то иных неблагоприятных условиях из этих почек вырастают новые веточки, и дерево спасено (рис. 4б).

Это, конечно, верно, однако некоторые ученые, много лет изучающие капы, придерживаются и другого мнения. Да, это нераспустившиеся почки, но здесь все не так просто. Например, в Пушкинском лесхозе Московской области в свое время были заложены опытные культуры каповой березы из семян от свободного опыления.

А в Ивантеевском дендрарии Московской области сохранилось около 60 прививок каповой березы в возрасте более 45 лет. Правда, сейчас, думаю, их осталось много меньше. Так что теорию наследования капообразований и даже их вирусное происхождение тоже имеет смысл рассматривать.

Поверхность капового нароста обычно бывает покрыта разного размера конусообразными выпуклостями: иголочками, «сосочками», что придает ему сходство с ежиком (рис. 5).

Недаром многие резчики начинают свои первые работы с капом, вырезая забавных, простеньких ежиков. А сувели имеют сглаженную поверхность, без ярко выраженных конических выпуклостей (рис. 6). Растет сувель в два-три раза быстрее дерева.

Различаются капы и сувели не только внешним видом, но и своей, совершенно разной текстурой. Кап очень похож на малахит. И у подделочного

камня, и у капа на срезе — изящные кружева из глазков и почек (рис. 7).

Спящие каповые почки будто завернуты во многие слои древесных волокон. Они соединяются между собой, проникают друг в друга, скапливаются в разных местах, создавая те самые неповторимые кружева. Чем их больше, тем древесная структура сложнее и богаче (рис. 8).

Сувели же образуются из плотно переплетенных слоев дерева, которые как бы свиваются в складки, пучки и жгуты. Этим и объясняется их свилеватость и неповторимая, уникальная текстура. Они создают на срезе либо перламутровое мерцание, либо переливчатые струи, либо муаровое свечение или замысловатые переливающиеся завитки (рис. 9). Наиболее ценными считаются корневые и комлевые сувели.

Из сувеля можно вырезать все: хлебницы и конфетницы, настенные панно и тарелки, вазы для фруктов, подносы и часы, сигаретницы и приклады для ружей, ножи для бумаг и ручки охотничьих ножей, подсвечники, бижутерию, фигурки зверюшек (рис. 10). Очень благодарный материал, любимый. И работаю с ним с огромным удовольствием.

Ведь как бывает — сидит человек на своем рабочем месте и думает: «Как же все надоело, побыстрее бы домой убежать». А я мечтаю — как бы поскорее в мастерскую, к своим сувелям...

Уже почти восемь лет работаю с этим материалом, никто меня не учил, и до всего приходилось доходить самому, методом проб и ошибок. Сколько стамесок поломано (ведь сувель очень твердый материал), сколько было порезов и травм — не перечислить. Зато теперь могу даже лекцию прочитать не только по изготовлению различных изделий, но и по инструменту, по технике безопасности. Вот и книгу осилил...



9

*Трельяжница
«Муаровое
свечение».
Березовый
сувель*



10

*«Грустный
лисенок».
Березовый
сувель*



Заготовка

и хранение материала

Новые
«презенты»
от лесника

11



Сувель
из отходов
лесопилки

12



С чего нужно начинать работу? Со знакомства с лесниками. Они, как никто, знают свой участок леса, и все деревья у них наперечет. Ведь когда идут лесозаготовки для деревообрабатывающих предприятий или для нужд населения (газификация до глубинки все еще никак не дойдет), капы и сувели с деревьев срезают и выбрасывают в отходы. Для них это негодный материал: наросты в дровяных печах не горят, а тлеют.

А если у вас есть знакомый лесник, то он этот «брачок» с дерева спилит и привезет вам за определенную плату. Давно убедился в полезности такого знакомства. Бегал когда-то по лесу в обнимку с бензопилой «Дружба» в надежде найти на упавших деревьях подходящие наросты. Уставал — жуть! Еще бы: необходимый для задуманных изделий материал попадался редко. Во Владимирской губернии, под Муромом, куда каждое лето отправляюсь на заготовки, да и в Московской тоже на три-четыре тысячи живых деревьев попадаете всего одно с наростом.

Случайно увидел меня, рыскающего по лесу с пилой, местный лесник. Взмыленного, уставшего. Хотел было прищучить за незаконную рубку леса,



15



13

Подсветник с подставкой из «макушки» сувеля

но, присмотревшись, раздумал. Разговорились. Покурили. Посочувствовал он мне, поохал, повздыхал, а на следующий день привез на мотоцикле целую тележку свежих сувелей, добытых на делянках, где вырубали деревья для заготовки дров. Выпили мы с ним тогда крепко. Подружились. Теперь у меня всегда под рукой нужный для работы материал. Мои любимые сувели. Так что дружба с лесниками нам, резчикам, просто необходима (рис. 11).

Если же хотите начать заготавливать капли сами, в лес лучше идти в конце апреля — начале мая, пока идет сокдвижение. Бродить по лесу в поисках капов ранней весной, согласитесь, гораздо приятнее, чем в зимнюю стужу или июльскую жару. Листьев на деревьях еще мало, лес просматривается великолепно. А главное — с апрельских

капов очень хорошо снимается кора. Именно в это время, со свежего еще капа, легко снять кору, не повредив ни одной нераскрывшейся почки, «сосочка». Это можно сделать даже рукой: слегка надрезать кору вокруг капа и, подцепив, снять ее как чулок. Рану на дереве обязательно замазать садовым варом, глиной или масляной краской. Наросты с поваленных, погибших деревьев нужно спиливать вместе с древесиной. Это уже потом вы станете думать, что пойдет

14



Настенное панно «Спираль жизни»