



Питер Янг

ПРОФЕССИОНАЛЬНЫЙ
УХОД ЗА
СОБАКОЙ
В ДОМАШНИХ УСЛОВИЯХ



Уход за различными
типами шерсти



Профессиональные
приемы, советы
и рекомендации



Пошаговые
фотоинструкции



ЭКСМО
МОСКВА

УДК 636.7
ББК 46.73
Я 60

Grooming Your Dog
Peter Young
Published by Interpet Publishing
© 2010 Interpet Publishing.
All rights reserved

Янг П.

Я 60 Профессиональный уход за собакой в домашних условиях / Питер Янг ; [пер. с англ. Ю. Н. Михайловой]. — М. : Эксмо, 2013. — 168 с. : ил.

ISBN 978-5-699-53250-6

Правильный и регулярный уход — залог здоровья вашего питомца. Груминг требуется не только выставочным животным — каждому владельцу собаки необходимо ухаживать за кожей питомца, правильно купать его, сушить и ухаживать за когтями.

Профессиональный уход за собакой в домашних условиях возможен. Для этого потребуется лишь несколько инструментов и немного практики. Не обязательно быть специалистом по грумингу — прочитав эту книгу, вы без труда освоите базовые навыки и определите, что нужно именно вашей собаке. Пошаговые фотоинструкции, а также рекомендации профессионалов позволят быстро и без труда освоить все необходимые приемы.

Автор книги — Питер Янг — победитель чемпионата мира по грумингу, «Лучший грумер года Великобритании», «Лучший международный грумер года», опытный стилист международного класса и владелец собственного груминг-салона.

УДК 636.7
ББК 46.73

ISBN 978-5-699-53250-6

© Михайлова Ю.Н., перевод с английского, 2013
© Оформление. ООО «Издательство «Эксмо», 2013



Содержание

Часть 1

УХОД ЗА СОБАКОЙ: ПОЧЕМУ ЭТО ВАЖНО? 10

Строение шерсти 10

Шерсть: какие функции она выполняет 12

Кожа: какие функции она выполняет 12

Груминг: зачем он нужен 14

Как и где проводить груминг 15

ЗДОРОВАЯ И УХОЖЕННАЯ ШЕРСТЬ. КАК ЭТОГО ДОБИТЬСЯ? 18

Состояние здоровья и качество шерсти 18

Питание. Как оно влияет на шерсть 18

АЛЛЕРГИЯ У СОБАК 21

Аллергия на паразитов 21

Контактная (кожная) аллергия 22

Пищевая аллергия 22

Респираторная аллергия 23

БОРЬБА С ПАРАЗИТАМИ 24

Наружные паразиты 24

Зоонозы: болезни, передающиеся от животного человеку 30

Внутренние паразиты 31

СТЕРИЛИЗАЦИЯ И СОСТОЯНИЕ ШЕРСТИ СОБАКИ 33

ВЛИЯНИЕ ВОЗРАСТА И УСЛОВИЙ ЖИЗНИ 36

Особенности ухода за шерстью на различных этапах жизни:
от щенка до взрослой собаки 36

Особенности ухода за шерстью в зависимости от погодных условий 37

КОЛТУНЫ И ЛИНЬКА 39

Что приводит к образованию колтунов и как с ними справиться? 39

Уход за питомцем во время линьки 40

ЗДОРОВЬЕ И ГИГИЕНА 42

Уход за лапами 42

Уход за когтями 44

Стрижка когтей 45

Чистка ушей 46

Здоровье глаз 47

Уход за зубами и полостью рта 47



РЕКОМЕНДОВАННЫЙ ГРАФИК УХОДА ЗА ПИТОМЦЕМ 50

ИНСТРУМЕНТЫ ДЛЯ ГРУМИНГА: РЕКОМЕНДАЦИИ ПО ВЫБОРУ
И ПРИМЕНЕНИЮ 52

Щетки 52

Гребни 55

Машинки для стрижки 55

Кусачки и пилки для когтей 56

Колтунорезки 57

Ножницы 57

ШАМПУНИ И СПРЕИ 58

Антистатические спреи — первые помощники в уходе
за длинной шерстью 58

Шампуни 58

Кондиционеры 59

Средства профилактики и лечения от блох 60

Часть 2

КУПАНИЕ. ОБЩИЕ РЕКОМЕНДАЦИИ 64

ГЛАДКОШЕРСТНЫЕ СОБАКИ С КОРОТКОЙ ШЕРСТЬЮ 70

Рекомендации по мытью и сушке 70

СОБАКИ С КОМБИНИРОВАННЫМ ТИПОМ ШЕРСТИ 74

Рекомендации по мытью и сушке 74

СОБАКИ С ГУСТОЙ ДВУХСЛОЙНОЙ ШЕРСТЬЮ 80

Рекомендации по мытью и сушке 80

СОБАКИ С ДЛИННОЙ И МЯГКОЙ ШЕРСТЬЮ 84

Рекомендации по мытью и сушке 84

Процедура сушки под профессиональным вертикальным
феном на ножке 88

СОБАКИ С ЖЕСТКОЙ ПРОВОЛОКООБРАЗНОЙ ШЕРСТЬЮ 90

Рекомендации по мытью и сушке 90

УХОД ЗА ГОЛЫМИ СОБАКАМИ 94

Мытье и сушка 96

Расчесывание шерсти 98

УХОД ЗА ГЛАДКОШЕРСТНЫМИ СОБАКАМИ 100

Мытье и сушка 102

Процедура расчесывания шерсти 104

Процедура заключительной обработки шерсти перчаткой для груминга 106



УХОД ЗА КОРОТКОШЕРСТНЫМИ СОБАКАМИ	108
Мытье и сушка	110
Удаление засохшей грязи	112
Процедура расчесывания шерсти	112
Расчесывание гребнем	114
Завершающая обработка шерсти	114
УХОД ЗА СОБАКАМИ С КОМБИНИРОВАННЫМ ТИПОМ ШЕРСТИ	116
Мытье и сушка	118
Процедура расчесывания шерсти	120
Завершающая обработка гребнем	124
УХОД ЗА СОБАКАМИ С ДВУХСЛОЙНЫМ ТИПОМ ШЕРСТИ	126
Мытье и сушка	128
Процедура расчесывания шерсти	130
Завершающая обработка шерсти	132
УХОД ЗА СОБАКАМИ С МЯГКОЙ И ПУШИСТОЙ ШЕРСТЬЮ	134
Мытье и сушка	136
Процедура расчесывания шерсти	138
Завершающая обработка шерсти	140
УХОД ЗА СОБАКАМИ С ДЛИННОЙ ШЕРСТЬЮ	142
Сушка и мытье	144
Процедура расчесывания шерсти	146
Завершающая обработка шерсти	148
УХОД ЗА СОБАКАМИ С ЖЕСТКОЙ ПРОВОЛОКООБРАЗНОЙ ШЕРСТЬЮ	150
Мытье и сушка	152
Процедура расчесывания шерсти	154
Завершающая обработка шерсти	156
СЕКРЕТЫ ПРАВИЛЬНОГО УХОДА: СОВЕТЫ ПРОФЕССИОНАЛОВ	158
Особенности ухода за пожилыми собаками	158
Решение часто возникающих проблем	159
Основные ошибки начинающих грумеров	161
Может ли ваш питомец участвовать в выставках?	162
Когда нужно обращаться к профессиональному грумеру и где его найти	164
АЛФАВИТНЫЙ УКАЗАТЕЛЬ	165





Уход за собакой:
почему это важно?

10-17



Здоровая
и ухоженная шерсть.
Как этого добиться?

18-41



Здоровье и гигиена

42-51



Инструменты
для груминга:
рекомендации по выбору
и применению

52-61



В первой главе книги вы узнаете, почему важно регулярно ухаживать за своей собакой в домашних условиях. Здесь также подробно рассматриваются структура и назначение шерстного покрова и кожи собак, сезонные изменения плотности шерсти, а также рассказывается о том, как правильно выбрать место для груминга и с чего начать уход за питомцем в домашних условиях.

Состояние шерстного покрова собаки зависит от множества внешних факторов, к которым относятся: наличие аллергии и паразитов, а также рацион питания, общее состояние здоровья, возраст и природно-климатические условия. В этой главе приводятся практические рекомендации по поддержанию шерсти собаки в оптимальном состоянии.

Полноценный и правильный уход за собакой включает в себя не только создание и поддержание ухоженного вида шерсти. Ответственный владелец также должен заботиться о сохранении хорошей физической формы своего питомца, что достигается за счет регулярного ухода за глазами, ушами, зубами и когтями собаки. В данной главе вы узнаете о том, как правильно, эффективно и безболезненно проводить эти необходимые для поддержания здоровья питомца процедуры.

В настоящее время самостоятельный выбор надежных и эффективных инструментов для груминга значительно осложняется наличием в продаже обилия средств и инструментов по уходу за домашними животными: от разных щеток и расчесок до разнообразных шампуней и кондиционеров для мытья. В данной главе вы найдете четкие рекомендации по составлению базового набора инструментов и средств, которые понадобятся для правильного и эффективного ухода за собакой в домашних условиях.





Уход за собакой: почему это важно?

Важность регулярного и правильного ухода за собакой неоспорима. Регулярный уход играет существенную роль в содержании питомца, но при этом это не воспринимается как повинность. Даже если вы будете уделять несколько минут в день заботе о вашем питомце, положительные результаты не заставят себя долго ждать, что благотворно отразится не только на здоровье и самочувствии вашей собаки, но и доставит вам море удовольствия.

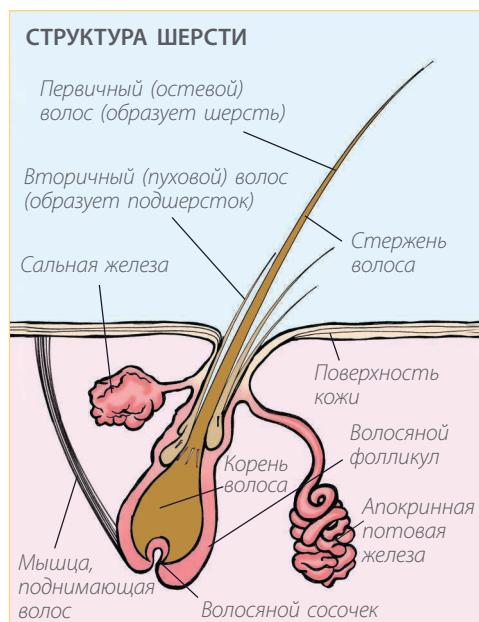
Наиболее часто встречающейся ошибкой среди большинства владельцев собак является то, что, пуская развитие и воспитание своего питомца на самотек, они сами способствуют формированию у него «вредных» привычек, пагубное влияние которых распространяется не только на состояние шерсти и здоровья, но и на поведение. Поэтому я искренне надеюсь на то, что представленные в книге рекомендации по уходу позволят вам избежать распространенных ошибок, которые легко совершить, принимая решение о содержании питомца без предварительной подготовки. Трудно не согласиться с тем, что общение со здоровым и воспитанным питомцем способно принести в вашу жизнь много радости и положительных эмоций, а они зачастую и являются основными причинами, по которым люди заводят домашних животных. В целом процесс содержания домашних животных во многом напоминает воспитание детей, поэтому для того, чтобы получать радость от общения с питомцем, необходимо вкладывать много времени и сил в воспитание и уход за ним с самого рождения, и только в этом случае можно надеяться на положительный результат. И не иначе!

Надеюсь, что, прочитав мою книгу, вы сможете дать своему питомцу всю любовь, которую он заслуживает, а также обеспе-

чить уход на протяжении всей жизни. В первой главе книги подробно объясняется, почему груминг важен для сохранения здоровья и хорошего самочувствия наших четвероногих друзей, а также что представляют собой их шерсть и кожа, зачем они нужны и как правильно ухаживать за собаками с различными типами шерсти.

СТРОЕНИЕ ШЕРСТИ

Шерсть собак состоит из гибких эластичных волокон. Волокна шерсти животных представляют собой роговые производные кожи. Шерсть собак отличается длиной, диаметром и текстурой, равно как и формой (в зависимости от породы шерсть бывает прямой, волнистой или вьющейся). Каждый отдельный волосок собаки состоит из кератина — гибкого волокнистого белка, который в другой форме входит в состав когтей и усов животных. Все





При правильном подходе из скучной обязанности груминг можно без труда превратить в увлекательное занятие. Посвятите часть своего свободного времени уходу за питомцем; вот увидите, он обязательно оценит вашу заботу!

отдельные волоски шерстного покрова вырастают из фолликул, расположенных по всему телу собаки в наружном слое кожи. За исключением нескольких продуктивных клеток, растущих у корня, ткань стержня волоса, то есть той его части, которая выступает над поверхностью кожи, является мертвой и состоит из кератина и других родственных белков.

- Фолликул каждого волоса находится в постоянном циклическом развитии, состоящем из трех основных стадий. Первая стадия развития волоса называется анаген (фаза роста), во время которой новый волос развивается в луковице. Луковица представляет собой небольшое утолщение, состоящее из клеток, которые, усиленно делясь, образуют волос. В среднем данная стадия «созревания» нового волоса занимает приблизительно 100 дней, однако у пород собак с очень длинной шерстью она может продолжаться до 550 дней.
- После этого фолликул переходит в стадию катагена (промежуточный этап или

фазу регрессии в цикле развития волоса). Данная стадия наступает, когда волос по большей части вырастает, после чего фолликул переходит в стадию покоя, а выполнившая свою функцию волосяная луковица начинает постепенно разрушаться.

- И, наконец, наступает стадия телогена (фаза покоя в цикле развития волоса), когда омертвевший волос удерживается на месте с помощью лишь немногих оставшихся роговых чешуек. На данной стадии корень волоса сильно сжимается, приобретая конусообразную форму и в конечном счете выпадает. После этого в этом же фолликуле начинает «созревать» новый волос, цикл развития и роста которого проходит по всем трем описанным стадиям, начиная с анагена.

- Для начала по типу шерсти всех собак можно разделить на две большие группы в зависимости от того, линяют они или нет. Шерсть большинства собак подвержена регулярной линьке, которая происходит под действием сезонного изменения погодных условий, например когда собака сбрасывает густую плотную «зимнюю» шерсть перед наступлением теплого лета, и, наоборот, такая шерсть встречается у собак большинства пород. Длина шерсти данного типа, как правило, варьируется от короткой до средней. Ко второй группе относятся собаки, у которых шерсть растет постоянно, например пудели, афганские борзые, мальтийские болонки и др. Цикл развития шерстного покрова у собак данной группы очень напоминает процесс роста волос у человека. Тем не менее такие собаки все же сбрасывают шерсть, если ее вовремя не подстригать. Шерсть чрезмерно отрастает, в результате чего хрупкие стержни волос не выдерживают повышенной нагрузки и выпадают. Линька длинношерстных пород менее заметна, так как, согласно приведенным выше данным, у них стадия анагена в среднем продолжается гораздо дольше, чем у остальных собак.



ШЕРСТЬ: КАКИЕ ФУНКЦИИ ОНА ВЫПОЛНЯЕТ

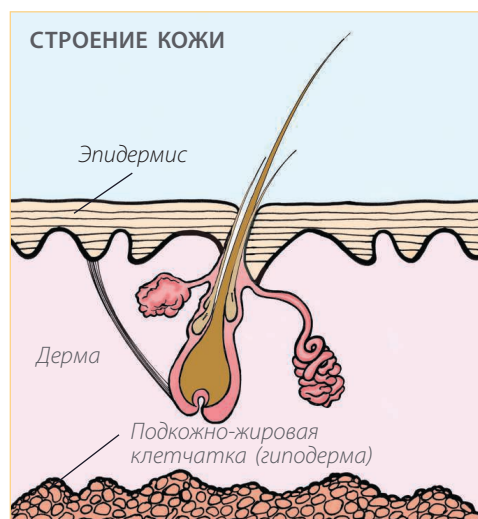
Шерсть прежде всего предназначена для защиты животных от неблагоприятного воздействия окружающей среды. Например, густая шерсть защищает собак от переохлаждения. Так, очень густая и плотная двухслойная шерсть самоедских собак защищает их от переохлаждения в суровых условиях обитания. Между двумя слоями шерсти лаек образуется изоляционный воздушный слой, препятствующий проникновению холодного воздуха в подшерсток, за счет чего температура тела собаки остается нормальной. Благодаря этому защитному слою воздуха лайки не только избегают переохлаждения зимой, но и перегрева в жаркую погоду летом. У некоторых пород собак, например у фараоновых гончих, шерстный покров отличается невероятной тонкостью. Шерсть данного типа предназначена для защиты животных от пагубного воздействия очень высоких температур и палящего солнца. Особой шерстью природа также наделила всех ретриверов и водяных собак: густой наружный слой их шерсти отталкивает воду за счет наличия естественной жировой пленки из кожного сала. Благодаря водоотталкивающим свойствам шерсти эти собаки никогда не промокают, плавая в воде. Кроме того, защитный воздушный слой, образующийся между плотным подшерстком и густым наружным слоем шерсти собаки, действует как надежная изоляция, способствующая сохранению нормальной температуры тела даже при нахождении в водоемах с очень низкой температурой.

Несомненно, типы шерсти животных в природе отличаются огромным многообразием. Вы спросите, зачем же такое многообразие нужно домашним собакам, которые живут в домах с водопроводом и центральным отоплением? Все дело в том, что собаки как вид первоначально развивались в условиях дикой природы,

поэтому тип шерсти, которым они обладают, прежде всего зависит от первоначальной среды обитания, в которой возникла и развивалась данная порода, подстраиваясь под внешние погодные и природно-климатические условия. Таким образом, сама природа чудесным образом «одарила» собак различными типами шерсти и окраса, наиболее подходящими для выживания в конкретной среде обитания, изначально предназначавшимися для защиты собаки от экстремальных природно-климатических условий и неблагоприятных внешних воздействий, которым они подвергались.

КОЖА: КАКИЕ ФУНКЦИИ ОНА ВЫПОЛНЯЕТ

В двух словах, кожа — это естественное покрытие тела всех живых существ, защищающее подлежащие ткани и внутренние органы. На самом деле кожа — самый большой орган тела всех млекопитающих. В коже также располагается большое количество нервных окончаний (рецепторов), через которые собаки получают информацию об окружающем мире, например узнают температуру, очертания предметов, с которыми соприкасаются, и т. д.



Совет:

Катаясь по полу, собака зачастую пытается избавиться от выпадающих во время линьки волос. Это значит, что пришло время хорошенько вычесать шерсть питомца, чтобы облегчить естественный процесс линьки.



Рецепторы кожи реагируют на прикосновение и боль, благодаря чему животное может быть вовремя предупреждено об опасности, например при соприкосновении с острыми предметами и др.

Кожа состоит из трех слоев, основным строительным материалом для которых являются все те же кератиновые клетки. Верхний наружный слой кожи называется «эпидермис». Этот плотный слой кожи состоит из ороговевших кератиновых клеток, которые служат для защиты от попадания воды и загрязнений во внутренние ткани организма. Также эпидермис является, пожалуй, самым биологически активным слоем кожи, так как в нем постоянно происходит процесс отшелушивания и регенерации клеток — омертвевшие клетки отшелушиваются с поверхности кожи и заменяются непрерывно образующимися в нижнем слое дермы новыми клетками. Новые клетки попадают наверх из дермы через специальные сосочки и образуют новый слой эпидермиса. Процесс постоянной регенерации клеток служит для поддержания кожи в идеальном здоровом состоянии, а также обеспечивает ее непрерывное восстановление для быстрого заживания ран. В среднем процесс регенерации и замены омертвевших клеток эпидермиса на новые занимает около 20 дней.

Под наружным слоем кожи располагается дерма. Дерма представляет собой гибкий упругий слой кожи, в котором образуются волосные фолликулы и развиваются корни волосков шерсти, перед тем как они прорастают наружу. У собак

волосы прорастают не по отдельности, как у людей, а целыми пучками через одно отверстие на коже. При этом один из волос в пучке зачастую является более толстым и длинным, чем остальные, и называется остевым. Остальные волосы в пучке являются более короткими и мягкими по сравнению с ним. Размер отдельных пучков может быть разным, в зависимости от типа шерсти собаки. Дерма состоит из соединительной ткани, а также эластичных волокон коллагена, придающих коже упругость и эластичность. Также в этом слое кожи располагаются нервные окончания (рецепторы) и мышцы, поднимающие волосы, благодаря которым собака может реагировать на прикосновение и боль. Мышцы, поднимающие волосы, также служат для проявления реакции собаки при общении со своими сородичами: при возбуждении шерсть собаки может вставать дыбом, чтобы тело казалось больше, а при необходимости проявления агрессии шерсть может подниматься на загривке и спине в целях предупреждения противника.

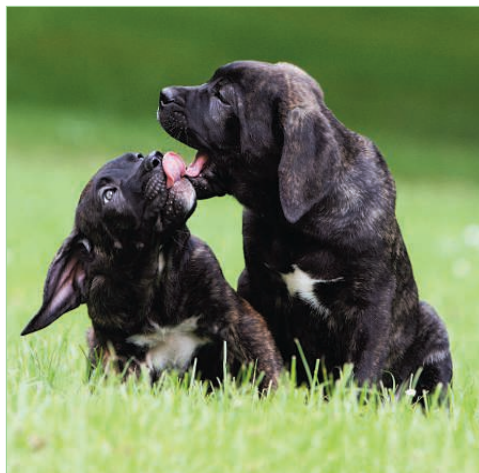
Под дермой располагается подкожно-жировая клетчатка, которая, по существу, представляет собой защитный подкожный слой жира. Хотелось бы отметить, что кровеносные сосуды и нервные окончания есть только в дерме и подкожно-жировой клетчатке.

Кроме самой кожи, тело собаки также защищается от негативных внешних воздействий прорастающими из нее толстыми, длинными остевыми волосами, а также более короткими и мягкими пуховыми

волосками подшерстка, обеспечивающими хорошую теплоизоляцию и сохранение нормальной температуры тела даже при очень низкой температуре окружающей среды. Кожный жир (сало), образующийся в сальных железах, расположенных в дерме, обеспечивает блеск шерсти собаки, а также надежную защиту от промокания. Кроме того, кожный жир выполняет важную защитную функцию в организме, уничтожая бактерии на поверхности кожи собаки.

ГРУМИНГ: ЗАЧЕМ ОН НУЖЕН

В случае если несколько собак собираются вместе, груминг зачастую выполняет функцию упражнения в стайной иерархии в рамках пары или целой группы животных. Груминг в данном случае служит сразу двум целям: во-первых, он обеспечивает поддержание здорового и ухоженного вида шерсти собак, а во-вторых, позволяет установить и/или закрепить иерархию положения животных в рамках пары или группы. Если это упражнение по социальному взаимодействию перенести в условия вашего дома, получится, что иерархия статуса и отношений во время груминга будет устанавливаться между вами и вашей собакой (-ами). Таким об-



разом, вы сможете установить над своим питомцем своеобразную форму «негласного» контроля посредством выполнения процедур по уходу, без использования привычных речевых команд (которые наши любимые питомцы иногда просто отказываются слышать!).

В условиях дикой природы животные используют взаимную чистку для того, чтобы проверить, нет ли в шерсти сорочка паразитов и грязи. В некотором смысле, это очень схоже с причинами, по которым мы чистим и ухаживаем за шерстью наших питомцев: мы тоже хотим, чтобы их шерсть прежде всего была чистой, и хотим помочь им избавиться от свалявшихся комков.

Как известно, в природе все животные могут самостоятельно поддерживать гигиену и ухаживать за своей шерстью, потому что ее основное назначение заключается в защите от неблагоприятных внешних воздействий. Именно разнообразие природно-климатических условий в различных регионах нашей планеты, главным образом, и обусловило появление того многообразия типов шерсти собак, которое мы имеем на сегодняшний день. Однако также не стоит забывать о небольших творческих преобразованиях, которые были внесены в типы шерсти и окраса собак человеком в процессе селекционного разведения пород, которые, несомненно, оказали свое влияние на изменение первоначально развившихся в природе принципов ухода.

Некоторые породы собак изначально росли и размножались в регионах, где среда обитания отличалась большими сезонными колебаниями погодных условий — им было очень холодно зимой и жарко летом. Поэтому со временем у большинства собак (как и у многих других животных) развился естествен-

Облизывание, шуточное покусывание и взаимная чистка являются неотъемлемой частью обучения и воспитания щенков.

ный защитный механизм, заключающийся в смене густой и плотной зимней шерсти на более легкую летнюю и наоборот. Для того чтобы выросла новая шерсть, старую необходимо сбросить. Именно на данном этапе у большинства владельцев собак с длинной и густой шерстью возникают основные проблемы содержания питомцев и обеспечения гигиены и чистоты в доме. Все дело в том, что если старая шерсть не полиняет или не выпадет полностью до того, как у собаки начнет расти новая, из-за оставшихся излишков шерсть питомца начнет сваливаться, образуя комки, клубки и колтуны, доставляющие многочисленные неудобства как самим собакам, так и их владельцам.

Современные породы собак обладают значительно более густой и плотной шерстью, чем их предки. Здесь свою роль снова сыграло селекционное разведение пород. Вмешавшись в естественный ход развития, человек лишил собак возможности самостоятельного полноценного ухода за шерстью. Поэтому современным собакам просто необходим груминг и дополнительный уход со стороны человека. Заводя домашних животных, мы должны быть готовы ухаживать и заботиться о них, так как зачастую они не могут справиться с этой задачей самостоятельно. Когда-то сама природа помогала собакам избавляться от старой шерсти: как только начиналась линька, собаки начинали кататься по песку и траве или тереться о деревья, кусты, изгороди и большие камни, чтобы побыстрее очиститься от выпадающих во время линьки волос. Живя в доме, многие собаки лишены таких естественных инструментов, поэтому во время линьки активно помогают себе сбросить старую шерсть при помощи «подручных средств»: ковров и диванов. Это еще одна веская причина, почему стоит научиться регулярно вычесывать и ухаживать за шерстью своего питомца в домашних условиях.

КАК И ГДЕ ПРОВОДИТЬ ГРУМИНГ

В первую очередь необходимо тщательно обдумать и, не торопясь, выбрать наиболее подходящее и удобное место для груминга. Подыскивая место, прежде всего необходимо заботиться о том, чтобы оно было максимально комфортным для работы, чтобы впоследствии вам не пришлось часто отвлекаться. Именно удобство рабочего места является залогом получения удовольствия от занятия и укрепления дружбы с питомцем.

У вас обязательно должно быть специально отведенное место для груминга, и на это есть целый ряд веских причин. В идеале для проведения процедур необходимо использовать стол или любую другую рабочую поверхность, на которую можно поставить собаку. Особых требований к столу в данном случае не предъявляется. Главное, чтобы он был устойчивым и удобным для вас по высоте (в зависимости от того, в каком положении вам удобнее работать — сидя или стоя). Что касается того, где лучше всего расположить стол, в данном случае рекомендуется сделать свой выбор в пользу одного из технических помещений в доме, например гаража, подсобки, мастерской или кухни. В данном случае особенно важно, чтобы поверхность стола не была скользкой, иначе собака может испугаться, в прямом смысле «потеряв почву» под собой. Как правило, для того чтобы решить эту проблему, достаточно положить на поверхность пару резиновых автомобильных ковриков. На первый взгляд может показаться, что стол для груминга не так уж и нужен: причесать собаку можно и на полу. Однако все не так просто, потому что стол здесь используется не только для удобства, но и как психологический инструмент воспитания питомца. Живя в доме, собака ходит по полу и считает его своей территорией, таким образом, поднимая питомца на стол, вы перемещаете