

АНДРЕЙ БОРИСОВИЧ ЛЫСИКОВ

Красивые сады

СЕКРЕТЫ ЛАНДШАФТНЫХ ДИЗАЙНЕРОВ



К

Москва
Издательство АСТ

УДК 635.9
ББК 42.37
Л88

Ранее книга выходила под названием «Ландшафтный дизайн сада»

Все права защищены.

Ни одна часть данного издания не может быть воспроизведена или использована в какой-либо форме, включая электронную, фотокопирование, магнитную запись или какие-либо иные способы хранения и воспроизведения информации, без предварительного письменного разрешения правообладателя.

В оформлении использованы фотографии автора и фотобанка Shutterstock.com

Лысиков, Андрей Борисович.

Л88 Красивые сады. Секреты ландшафтных дизайнеров / А.Б. Лысиков. – Москва : Издательство АСТ, 2017. – 224 с. – (Практика ландшафтного дизайна).

ISBN 978-5-17-095647-0

Всем хочется создать уютное, необычное и функциональное пространство вокруг своего загородного дома. Ландшафтному дизайну, объединяющему в себе огромный объем информации из разных дисциплин, посвящены специальные пособия и руководства. Далеко не у каждого владельца участка земли находится время и желание скрупулезно вникать в тонкие детали ландшафтного искусства и садового ремесла. Однако некоторый объем необходимой информации по планировке сада, выбору растений, оформлению различных садовых зон должен знать каждый, кто хочет жить в гармонии с природой и окружающим миром.

Из этой книги вы узнаете много интересной информации. Мы коснемся таких непростых вопросов, как динамика и равновесие элементов при композиционном построении сада, учет контрастных и нюансных сочетаний цвета и фактуры растений в ходе планирования посадок, выбор варианта модульной сетки при проектировании участка.

УДК 635.9
ББК 42.37

ISBN 978-5-17-095647-0

© Лысиков, А.Б., текст, илл., 2017
© ООО «Издательство АСТ», 2017

Содержание

Введение	5
ПРОЕКТИРОВАНИЕ УЧАСТКА	9
Создаем проект	10
Изменение рельефа	28
Оформление границ	38
Вход на участок	42
Подготовка почвы к посадкам	58
Удобрения для сада	66
ЭЛЕМЕНТЫ ОФОРМЛЕНИЯ САДА	73
Камень	74
Вода	88
Свет	98
РАСТЕНИЯ ДЛЯ САДА	109
Колористика	110
Выбор растений	118
Цветники	128
Плодовый сад	138
Красивый огород	146
Огород под крышей	150
ЗЕЛЕННЫЕ ВЕРТИКАЛИ	157
Живые изгороди	158
Лианы в саду	164
КОМФОРТ И КРАСОТА	177
Вокруг дома	178
Подпорные стенки	184
Садовые настилы	190
Бордюры	194
Места для отдыха	200
Малые формы	208
Аксессуары и декор	214



Введение

МАЛЫЙ САД

Несмотря на то, что Россия по масштабам своей территории занимает ведущее место в мире, подавляющее большинство частных землевладельцев в нашей стране – обладатели небольших и даже совсем маленьких участков.

Еще сравнительно недавно миллионы россиян не могли даже и мечтать об участках размерами, превышающими пресловутые шесть соток.



Малый сад

В последнее время доля земельных наделов, занимающих внушительную площадь, остается весьма скромной. Усугубляет ситуацию и существенное – от года к году – удорожание земли. Кроме того, создание комфортной среды на собственной, хотя и малой территории заботит не только владельцев новых участков. Многие прежние «шестисоточные» наделы подвергаются сейчас переделке, приобретая облик, более соответствующий духу времени, превращаясь из подсобных хозяйств в сады для отдыха и релаксации. Поэтому тема благоустройства и озеленения участка, занимающего небольшое пространство площадью приблизительно от 500 до 2500 квадратных метров, наверное, всегда будет сохранять свою актуальность.



Кто главным образом занят в работе по обустройству участков? Если мы прогуляемся по улицам загородных садовых кооперативов и бросим взгляд на открывающиеся «пейзажные» картины, то ответ будет очевиден: по большей части это либо сами владельцы участков – кто как умеет, либо лихие бригады озеленителей из ближнего зарубежья, тиражирующие нехитрый стандартный «дизайн» на совершенно разных участках. Несколько оптимистичнее обстоят дела в коттеджных поселках, но и там интересные ландшафтные решения нередко соседствуют с откровенно посредственными или китчевыми. Среди организаций, представляющих на рынке свои услуги по озеленению и благоустройству загородных участков, немало достойных компаний, способных грамотно спроектировать сад и воплотить свой проект в жизнь. Но их услуги отнюдь не дешевы, кроме того, всегда находятся владельцы участков, желающие попробовать сделать это самостоятельно.

Спланировать и организовать декоративный сад на небольшом пространстве земли бывает зачастую сложнее, чем обустроить большой участок. Во-первых, на маленьком участке

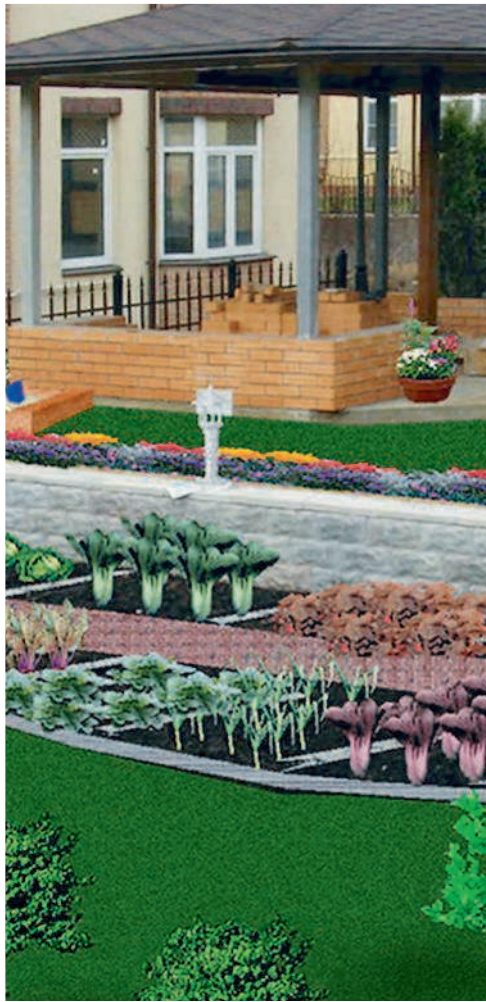
все видно как на ладони! Каждая деталь такого сада должна быть хорошо продумана. Серьезные огрехи в проектировании и ошибки в техническом исполнении ландшафтных работ замаскировать здесь не так-то просто. Кроме того, на весьма ограниченной площади, оставшейся на участке после строительства дома, бывает довольно трудно не только гармонично расположить, но и просто разместить все желаемые растения и декоративные элементы сада.

К границам малого сада близко подступают соседские дома и хозяйственные постройки. Такая скученность строений отнюдь не способствует созданию уютной обстановки на участке. Высокие заборы, проезжая дорога, проходящая вдоль границы земельного надела, затененность от больших деревьев – все эти обстоятельства в случае загородного владения небольших размеров приобретают особенное значение. Однако возможность преодолеть эти сложности и самому устроить свой собственный сад есть у каждого увлеченного садовода.

Дело это непростое, но интересное, порой оно даже меняет мировоззрение человека и позволяет взглянуть на жизнь другими глазами. Ведь интересный сад, каких бы размеров он ни был, – это не только место проведения досуга, но в то же время и реабилитационный центр, и живая выставка, и творческая мастерская, и постоянно идущий спектакль со своими действующими лицами, сюжетами, интригами и сменами действий.

Далеко не у всех, кто стал владельцем участка земли, находится время, да и желание скрупулезно вникать в тонкие детали ландшафтного искусства и садового ремесла. Однако минимум необходимой информации по планировке сада, выбору растений, оформлению различных садовых зон необходим, безусловно, каждому, кто хочет жить в гармонии с природой и окружающим миром. Именно для таких людей, которые нуждаются в советах по организации и благоустройству своего небольшого сада, и предназначена данная книга.





Проектирование участка

СОЗДАЕМ ПРОЕКТ

**ИЗМЕНЕНИЕ
РЕЛЬЕФА**

**ОФОРМЛЕНИЕ
ГРАНИЦ**

ВХОД НА УЧАСТОК

**ПОДГОТОВКА
ПОЧВЫ К ПОСАДКАМ**

**УДОБРЕНИЯ
ДЛЯ САДА**

Во всем мире подавляющее большинство садов спроектировано и реализовано на практике самими хозяевами земельных участков. Путь от замыслов через создание эскизов и проектов до прекрасного сада может быть достаточно долгим, но он уникален для каждого садовода и ценен возможностью приобщиться к садовому творчеству. Формирование сада состоит из этапов, связанных с земляными работами, созданием искусственного рельефа, строительством ограждений и их декорированием, оформлением различных садовых зон



Создаем проект

Совершив покупку загородного участка или получив его в наследство, каждый счастливый владелец собственности встречается со многими проблемами, связанными со строительством или перedelкой дома и благоустройством участка. Эти мероприятия заставляют решать немало вопросов: как правильно расположить дом и прочие постройки на участке, каким образом увязать с ними посадки и другие элементы будущего сада, чтобы потом не испытывать переживаний по поводу своей непредусмотрительности.

Решение перечисленных вопросов существенно упрощается, если с самого начала постараться самостоятельно выполнить проект участка, хотя бы и упрощенный. Дальновидные люди обычно так и поступают. На практике же мысли о необходимости организации сада нередко приходят в голову тогда, когда основные строения, а то и посадки на участке уже имеются.

Но даже если дом уже построен, необходимость в разработке проекта участка остается, поскольку только с его помощью удастся грамотно объединить все существующие и воображаемые элементы сада в единое целое, оптимизировать его пространство.

С ЧЕГО НАЧИНАТЬ? С того, что на языке ландшафтных дизайнеров называется составлением плана-анализа ситуации. А именно с инвентаризации всего того, что уже имеется на участке и в его ближайшем окружении. Для этого, замерив с помощью рулетки все стороны участка и его диагонали, следует начертить на листе миллиметровой бумаги подробный план. Наиболее подходящий масштаб для участка средних размеров будет 1 : 100, для совсем небольших – 1 : 50. Углы, образуемые сторонами, если они не прямые, можно пе-



Благоустройство участка начинают с проекта сада

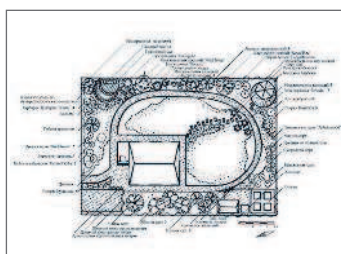
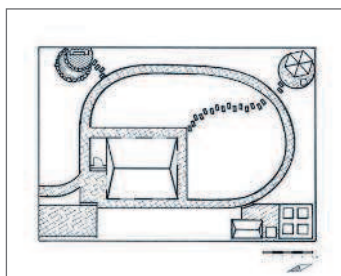
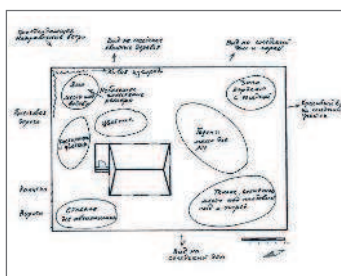
ренести с плана землеотвода, схемы, полученной из БТИ, измерить буссолью, или – в самом крайнем случае – начертить на глаз.

На плане отмечают стороны света, определенные по компасу, обозначают места входа и въезда на участок, наносят в масштабе все имеющиеся строения с указанием расположения дверей и окон, а также прочие объекты: канавы и холмы, водоемы и колодцы, вентиляционные короба и люки. Обозначают и по возможности выясняют глубину закладки канализационных, электрических, газовых и прочих коммуникаций. Обязательно помечают деревья и кустарники, которые желают сохранить, уточняя их вид, возраст и общее состояние.

Если участок достался сравнительно ровный, просто отмечают самые низкие и самые приподнятые места, учитывая

СВОИМИ СИЛАМИ

Чтобы создать проект своего участка, проще всего обратиться в ландшафтную компанию, но можно выполнить его и своими силами. При наличии фантазии, определенного объема знаний и, конечно, здравого смысла у вас будут все необходимые предпосылки для создания собственного проекта.



Этапы создания проекта

РАЗДВИНУТЬ ГРАНИЦЫ

С помощью ландшафтных приемов можно постараться визуально изменить истинные размеры сада, например, использовать заимствованные виды вне пределов участка, которые будут казаться его продолжением.

экспозицию склонов, а если рельеф пересеченный и сложный, не исключено, что придется заказывать топографическую съемку. В противном случае возможны проблемы с дренажом, размещением строений, вертикальной планировкой участка, строительством подпорных стен, террас и водоемов.

При инвентаризации и составлении ситуационного плана не стоит ограничиваться пределами своего земельного надела. Следует указать расположение проезжих дорог, высоких деревьев, мачт линий электропередачи, высоких заборов, домов и хозяйственных построек на соседних участках. Надо найти возможность отметить, в какую сторону открываются наименее красивые, а в какую – наиболее привлекательные виды. Если дом на участке уже построен, желательно обратить внимание на то, какие места сада и окрестности будут видны из окон.

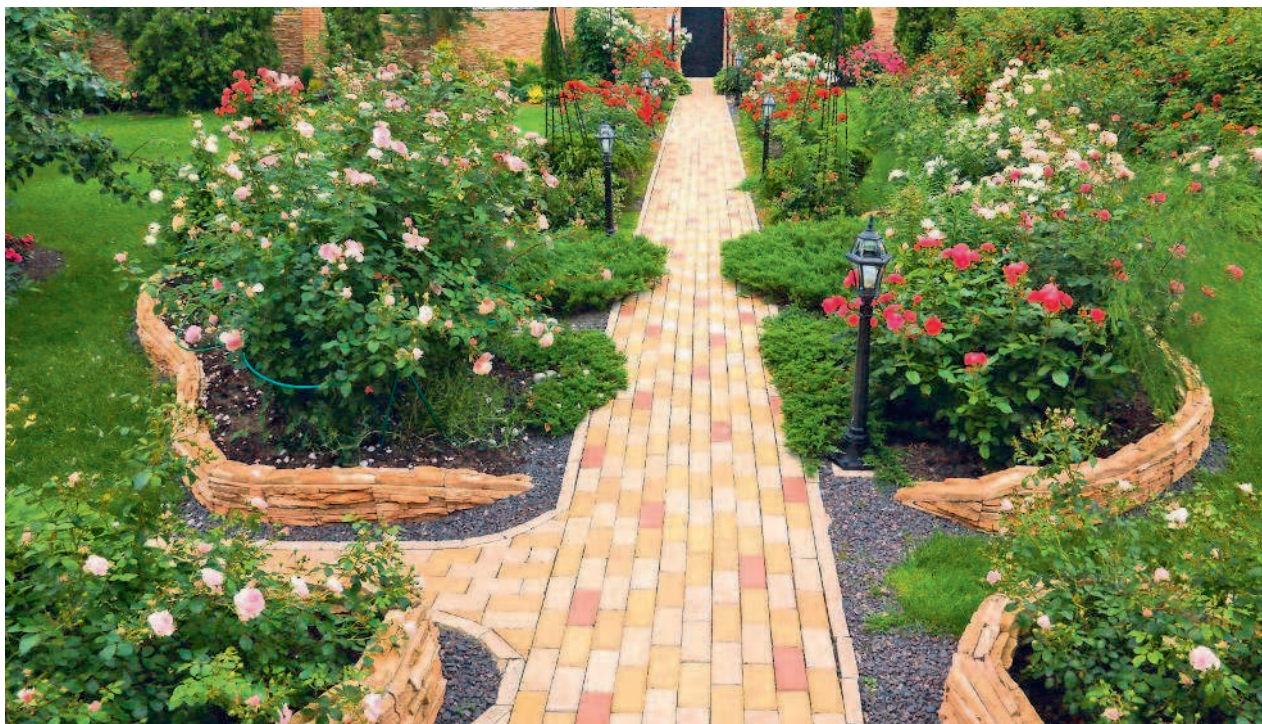
Следует определить и отметить на плане преобладающее направление ветров, а также оценить характер освещения различных мест участка в разное время суток. Желательно сделать серию фотографий участка с нескольких точек наблюдения, в том числе и из окон дома. Все это может очень пригодиться в дальнейшем – при обдумывании проекта и принятии важных решений: от кого или чего следует загородиться, какие пейзажи раскрыть, что размещать в тех местах участка, которые окажутся в тени соседских деревьев, и т. д.

ПОЧВЫ Одним из существенных моментов при анализе ситуации на участке является оценка почвенного покрова. Для начала надо отметить, сохранился ли он вообще: бывает, что после строительства значительная часть площади земельного надела занята глиной из котлована, строительным мусором, кучами песка и застывшего бетона. Это следует взять на заметку, чтобы потом рассчитать реальный объем земляных работ.

Следующий этап – постараться оценить почвенное плодородие участка. Даже если вы совсем не разбираетесь в почвах, большую помощь может оказать характер окружающей растительности. Приглядитесь к деревьям на участке или в близлежащем лесу: сосна обычно предпочитает легкие



Кислые почвы благоприятны для выращивания хвойных и роз



Поверхность почвы нужно закрывать мощением или мульчей

ПЕРВЫЙ ЭТАП

Проведение подробного анализа обстановки на участке, составление плана, тщательный учет всех требований и пожеланий к облику и содержанию будущего сада, определение его основной концепции составляют первый этап создания проекта.



Под цветники почву готовят основательно

почвы, песчаные или супесчаные; ель поселяется на более тяжелых, суглинистых и глинистых почвах; ольха и ива распространены обычно вблизи рек и ручьев, часто – на переувлажненных почвах с близкими грунтовыми водами; липа, клен и дуб как довольно требовательные породы хорошо растут на богатых, достаточно увлажненных почвах.

Многое может сказать о почве и состав травянистой растительности. Известно, что на кислом субстрате чаще обычного встречаются лютик, щавелек, хвощ, кислица и подорожник. Показателями слабокислой и нейтральной реакции почвы служат пырей и многие луговые злаки, вьюнок, мать-и-мачеха, копытень и гравилат. На богатые, гумусированные почвы с высоким содержанием азота указывают крапива, сныть, медуница, недотрога и ясменник. Индикаторами заболоченной почвы могут служить сфагновые мхи, осоки, ситник, рогоз, часто именуемый в народе камышом, и цветущая весной желтыми цветками калужница.

Важнейшим показателем почвы наряду с кислотностью, содержанием азота и других элементов питания является ее механический состав, отражающий содержание в почве частиц разных фракций: песка, глины и ила. Многие садоводы знают, что механический состав можно ориентировочно определить, скатывая тонкую колбаску из увлажненной почвы. Если она, не трескаясь, сворачивается в колечко, то почва глинистая, если сильно растрескивается – средний суглинок, если не свертывается в кольцо – супесь, а если почва рассыпается, даже не успев скататься в колбаску, то это самая легкая, песчаная почва.

От того, какой по механическому составу окажется почва, часто зависит очень многое: дренированность участка, уровень грунтовых вод и наличие верховодки, запас в почве питательных элементов и ее плодородие, объем завозимого растительного грунта и сложность мелиоративных работ, перечень растений, которые удастся вырастить на участке, и многое другое. Это действительно важно, поэтому для получения информации по особенностям почвенного покрова на участке целесообразно отдать образцы почвы на анализ в агрохимическую лабораторию и получить грамотную консультацию.



Входную зону участка можно оформить в регулярном стиле

Необходимость планирования дренажных работ на участке оценивается по уровню стояния почвенно-грунтовых вод. Для его приближенной оценки в почве выкапывается яма глубиной около 1 м. Если в летний недождливый период в этой яме, хотя бы и на дне, застаивается вода, дренаж придется проводить, иначе многие садовые радости (например, плодовый сад) станут недоступными.

ПРОЕКТНОЕ ЗАДАНИЕ Итак, обстановка на участке проанализирована, и его план составлен. Следующий этап довольно ответственный – предстоит сконцентрироваться и написать исчерпывающий список интересов, требований, предпочтений и ограничений, имеющихся у вас и у членов вашей семьи в отношении будущего сада, – своего рода проектное задание. При этом следует учитывать как реалии,

ДРЕНАЖ

Обычно дренажных работ удается избежать на участках с уклоном более 2%, а также на легких песчаных почвах. Но даже в этих случаях на плане желательно отметить направление стока дождевых вод, наличие или отсутствие придорожных канав и эрозионных размывов.