

Д. В. Колецав

ПУТЕВОДИТЕЛЬ
для
ДЕТЕЙ
Весь мир



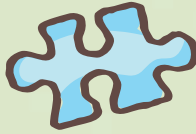
карты ★ задания ★ фотографии

игры ★ справки ★ маршруты

Аванта

ПАРИЖСКИЙ ДИСНЕЙЛЕНД





1. «Главная улица»
2. «Страна первооткрывателей»
3. «Страна приключений»
4. «Страна фантазий»
5. «Страна открытий»



Парижский Диснейленд

1

НЕОБХОДИМО ЗНАТЬ

Парк работает круглый год без выходных с 10 часов утра. В будние дни Диснейленд закрывается в 19 часов, а по выходным и праздникам работает до 22.30. Однако в будни в парке не такие большие очереди к аттракционам. Входной билет в этот рай для детей стоит 75 евро (для детей от 3 до 12 лет — 67 евро, до 3 лет — бесплатно). Купить билет можно в кассах возле входа в парк либо оплатить на сайте Диснейленда и отпечатать на принтере (так ты избежишь долгого стояния в очереди и получишь скидку — 5—10 евро).

Парижский Диснейленд — самый популярный в Европе парк аттракционов и развлечений, расположенный примерно в 30 километрах к востоку от французской столицы. Здесь ты окунёшься в волшебный мир сказки, познакомишься с любимыми героями мультфильмов, прокатишься на захватывающих дух горках и покружишься на пёстрых каруселях. Ты даже сможешь побывать в замке Спящей красавицы и стать участником увлекательных игр и забав.

Первый в мире Диснейленд был открыт в 1955 году в США. Этот парк создавался по задумке самого известного в Америке художника-мультипликатора Уолта Диснея, который мечтал воссоздать мир мультфильмов и сделать его доступным для посещения как детям, так и взрослым. И эта идея была с блеском воплощена в жизнь — Диснейленд покорила сердца десятков миллионов американцев, а вскоре пришёл и на европейскую землю. 12 апреля 1992 года состоялось открытие парижского Диснейленда — первого и единственного парка компании «Уолт Дисней» в Ев-

ропе. Этот парк развлечений является самым посещаемым на европейском континенте: ежегодно здесь отдыхает более 12 миллионов человек!

Парк Диснейленд разделён на 5 тематическо-развлекательных зон, которые размещаются вокруг замка Спящей красавицы: «Главная улица» (Main Street), «Страна первооткрывателей» (Frontierland), «Страна приключений» (Adventureland), «Страна фантазий» (Fantasyland), «Страна открытий» (Discoveryland).

Замок Спящей красавицы — это своеобразный вход в сказочную страну. Там ты увидишь выставку предметов, посвящённых сказке о Спящей красавице, и сможешь взойти на балкончик, откуда открывается прекрасная панорама всего парка. В подземелье же замка находится 27-метровая фигура огнедышащего дракона, которая движется и издаёт пугающие звуки.

На всей территории Диснейленда тебя ждёт свыше 50 первоклассных аттракционов, множество сувенирных магазинов, интересные павильоны, яркие представления и сценки из любимых мультфильмов.



ПОЛЕЗНО ЗНАТЬ



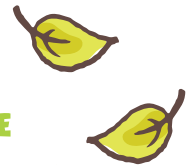
Из Парижа в Диснейленд можно добраться на пригородном поезде. Если ты с родителями находишься в центральной части французской столицы, то вам следует сесть на электричку линии RER и ехать до конечной станции Marne La Vallée Chessy, которая расположена рядом со входом в парк. В Диснейленд также можно отправиться из аэропортов Шарль-де-Голль и Орли на специальном автобусе, который отходит каждые полчаса.



1. Замок Спящей красавицы в парижском Диснейленде.
2. Одна из многочисленных каруселей Диснейленда.
3. Электричка на линии RER доставит тебя и твоих родителей из центра Парижа в Диснейленд в течение 35—40 минут.



ЗАДАНИЕ ДЛЯ ДЕТЕЙ



Семья, состоящая из мамы, папы, 2-летней дочки и 10-летнего сына, собралась посетить парижский Диснейленд. Посчитай, какую сумму они потратят на билеты в парк, если будут покупать их в кассах возле входа.



ЭТО ИНТЕРЕСНО

Знаменитый американский художник-мультипликатор Уолт Дисней родился в 1901 году в Чикаго. Он создал первые в мире звуковой и музыкальный мультфильмы, основал компанию «Уолт Дисней Продакшн», снял знаменитые полнометражные мультипликационные фильмы «Белоснежка и семь гномов», «Пиноккио», «Бэмби», «Золушка». Благодаря его лентам огромную популярность получили такие мультяшные герои, как Микки Маус, Дональд Дак, Гуфи, кролик Освальд и многие другие.

ПУТЕШЕСТВИЕ В МИР УОЛТА ДИСНЕЯ

Войдя на территорию парка, ты сразу же окажешься на **1** «Главной улице». Она ведёт от входа к замку Спящей красавицы. Улица построена в стиле американского городка начала XX века: именно в таком месте прошло детство Уолта Диснея. Здесь ты увидишь множество разноцветных деревянных зданий: магазины, кафе и т.д. По улице разъезжают конные экипажи и старинные автомобили, а с вокзала по круговой железной дороге отправляются в путь пытящие паровозы. Ты и сам сможешь прокатиться на них. А ещё на «Главной улице» проводятся парады диснеевских мультфильмов и запускаются красочные фейерверки.

Свернув налево, ты попадёшь в **2** «Страну первооткрывателей», где царит атмосфера времён колонизации Америки. Здесь прогуливаются индейцы и ковбои, есть ранчо первых поселенцев, форт с героями американских вестернов, а также дом с привидениями. В этой стране имеется и озеро, которое ты сможешь пересечь на старинном пароходе или индейском каноэ, а кроме всего прочего — американские горки и другие классные аттракционы.

А впереди тебя ждёт **3** «Страна приключений», где ты сразу же окажешься на восточном базаре и



сможешь наблюдать сценки из мультфильма «Аладдин». Прогуливаясь по территории со множеством полей и деревьев, ты сможешь любоваться старинными верёвочными мостами, перекинутыми через речку. Один из таких мостов ведёт на остров Робинзона Крузо, где у тебя будет возможность взобраться в его хижину, размещённую на ветвях высокого дерева. В этой же части парка находится самый экстремальный аттракцион — «Индиана Джонс и храм опасности», а также корабль пиратов и пещера с лабиринтом и сокровищами.

После увлекательных приключений ты попадёшь в **4 «Страну фантазий»**, где живут персонажи сказок студии Уолта Диснея. С ними можно пересечься на аттракционах «Лабиринт Алисы», «Полёт Питера Пена», «Страна фей», «Белоснежка и семь гномов» и др. Ничто не мешает тебе покататься на прекрасных каруселях и посмотреть театральные представления по сюжетам сказок.

Завершишь же ты своё путешествие по Диснейленду в **5 «Стране открытий»**, созданной по мотивам приключенческих книг, написанных фантастами XIX века, где во время аттракциона ты раскроешь тайны подводной лодки «Наутилус», совершишь путешествие на машине времени, поучаствуешь в лазерной перестрелке и отправишься в космос на ракете.

КСТАТИ!

Проблема, с которой ты можешь столкнуться в парке, — длинные очереди. Перед посещением лучших аттракционов иногда приходится больше часа стоять за спиной других посетителей. Чтобы избежать этого, подойди к автомату с надписью FAST PASS, приставь к нему штрихкод входного купона и получи билетик, который даёт тебе право в течение получаса посетить один из аттракционов через специальный вход (без очереди). После того как побываешь на аттракционе, снова подходи к FAST PASS и, повторив процедуру, проходи без очереди на другое развлечение.

1. Аттракцион «Космические горки» создан в виде пушки из романа Жюль Верна «С Земли на Луну прямым путём за 97 часов 20 минут». Он расположен в «Стране открытий».
2. Табличка у входа в «Страну фантазий».
3. Самые маленькие посетители в «Стране фантазий» могут покататься на каруселях-лошадках.



ПАРК АСТЕРИКС ВО ФРАНЦИИ



- 1. «Римская империя»
- 2. «Древняя Греция»
- 3. «Викинги»
- 4. «Путешествие во времени»
- 5. «Древний Египет»
- 6. «Древняя галлов»





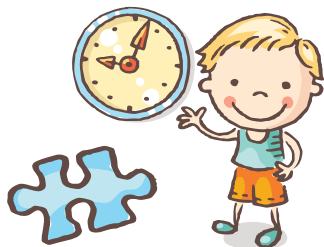
Парк Астерикс во Франции



НЕОБХОДИМО ЗНАТЬ

Парк Астерикс работает ежедневно с 7 апреля по 31 августа, а в сентябре и октябре — только в выходные. Он открыт с 10 до 18 часов. Стоимость билета для детей от 3 до 11 лет — 33 евро, старше 12 лет — 44 евро, младше 3 лет — бесплатно.

1. Головокружительный аттракцион парка Астерикс под Парижем.
2. Фигурки Астерикса и Обеликса.



Парк Астерикс — тематический парк аттракционов и развлечений, посвящённый приключениям знаменитого героя популярных комиксов, мультфильмов и художественных фильмов галла Астерикса. Этот парк расположен в 30 километрах к северу от французской столицы. Здесь тебе предоставится возможность посетить удивительную галльскую деревню, попробовать эликсир силы и счастья, стать участником забавных баталий, костюмированных представлений и конкурсов, покататься на головокружительных аттракционах и даже познакомиться с жизнью древних мировых цивилизаций.

Парк Астерикс был открыт под Парижем весной 1989 года и вскоре стал популярным местом семейного отдыха не только жителей Франции, но и многочисленных зарубежных туристов. Ежегодно парк посещает около 2 миллионов человек. Зона развлечений разделена на 6 различных миров: «Деревня галлов» (La Gaul), «Римская империя» (L'Empire Romain), «Древний Египет» (L'Egypte), «Древняя Греция» (La Grece), «Викинги» (Les Vikings) и «Путешествие во времени» (A travers le temps).

ПУТЕШЕСТВИЕ В СТРАНУ ОТВАЖНЫХ ГАЛЛОВ

Войдя в парк, ты сразу же попадёшь в **1** «Римскую империю», где появится возможность пополнить ряды грозного легиона Цезаря, выполнить боевые задания императора и вжиться в роль бравого римского разведчика. Также ты станешь свидетелем грандиозного представления на римской арене и прокатишься на 5 первоклассных аттракционах.

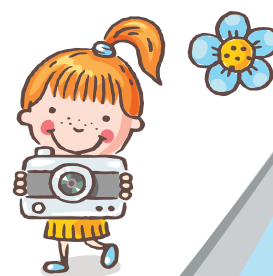
Затем ты отправишься в **2** «Древнюю Грецию», где побываешь на вершине мифической горы Олимп и даже совершишь головокружительный спуск с неё. Такую возможность тебе подарит деревянная горка «Гром Зевса». А ещё в Греции тебя ждут аттракционы «Полёт Икара», «Троянский конь», карусель «Гидра Лерна» и театр Посейдона, где в водном шоу участвуют дельфины и морские львы.

С Грецией граничат воинственные **3** «Викинги», на землях которых находятся 6 захватывающих аттракционов: летающий корабль («Галера»), американские горки с мёртвыми петлями («Гудурикс»), лодки-качели («Драккарс») и др. Максимальный выплеск адреналина и острейшие ощущения здесь гарантированы.

После этого тебе предстоит совершить **4** «Путешествие во времени». В этой зоне ты увидишь потрясающие средневековые представления и познако-



© Wiktor Wojtas | Dreamstime.com



Назови фамилию выдающегося французского актёра, который исполнил роль Обеликса в фильме «Астерикс и Обеликс против Цезаря».



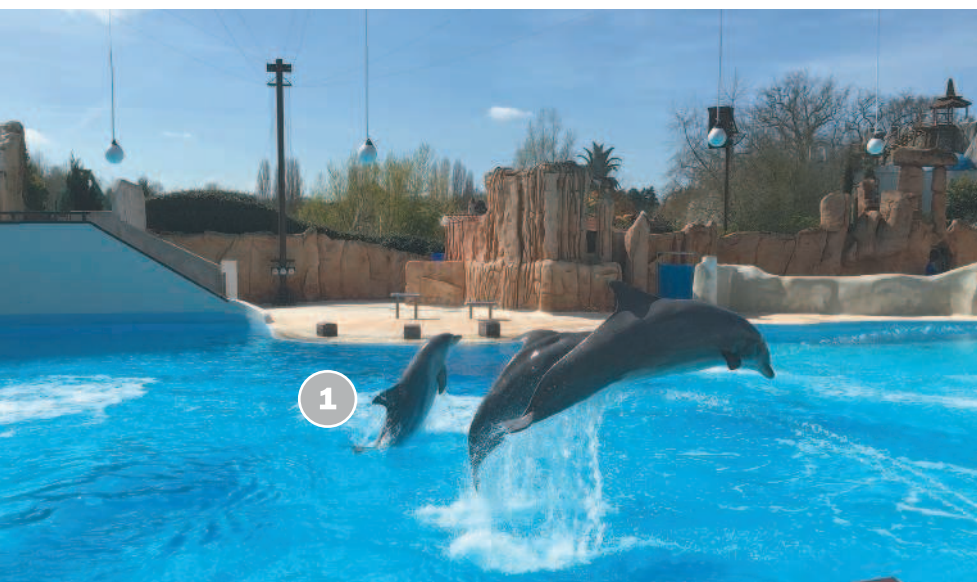
ЭТО ИНТЕРЕСНО

Героев мультипликационных и художественных фильмов галлов Астерикса и Обеликса, а также их верного пса Идефикса создали французский художник Альбер Удерзо и писатель Рене Госинни в 1959 году. Вскоре приключения забавных героев стали публиковаться на страницах комиксов, а в 1967 году они впервые появились на телевизионных экранах в мультфильме «Астерикс из Галлии».

мишься с бытом французов, живших давным-давно. В это просто невозможно поверить, но ты ещё совершишь увлекательный спуск по горной реке на надувном круге с помощью аттракциона «Оксидженариум».

Далее переходи в **5 «Древний Египет»** — зону, посвящённую комиксу «Астерикс и Клеопатра». Здесь ты увидишь пирамиды, сфинкса и саркофаг. В «Египте» ты непременно встретишь царицу Клеопатру и опробуешь классный аттракцион «Озирис».

Осталось посетить лишь **6 «Деревню галлов»** — родину Астерикса и его друга Обеликса. Здесь находятся строения, стилизованные под жилища знаменитых мультипликационных героев и их соплеменников. В этой деревне ты отведаешь знаменитых галльских сыров, колбас, сладостей и чудотворных напитков,



побываешь в главном шатре и увидишь там бой галлов с римлянами, познакомишься со всеми героями мультфильма про Астерикса, прогуляешься по лесу друидов. Кроме того, здесь расположены 9 аттракционов, среди которых самыми захватывающими считаются «Большой сплэш» (поездка в вагончике по реке вокруг скалы, где восседает Астерикс, с водными эффектами и крутым спуском) и «Менгир экспресс» (путешествие в вагончике-камне с преодолением водных горок).

1. Шоу с участием дельфинов в театре Посейдона.
2. Благодаря аттракциону «Гудурик» ты сможешь совершить мёртвую петлю и увидеть мир вверх тормашками.

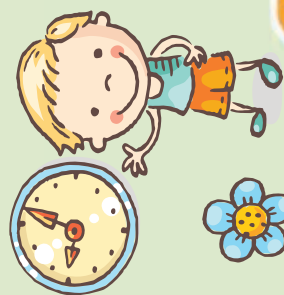
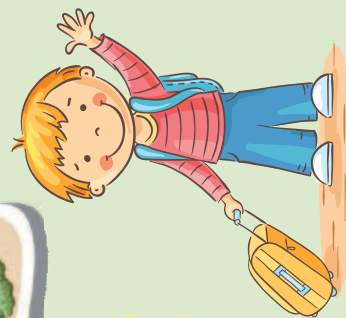


ПОЛЕЗНО ЗНАТЬ

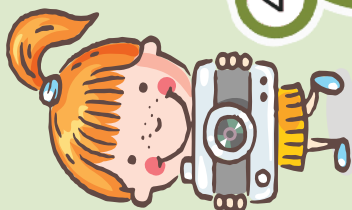
Из центра Парижа в парк Астерикс можно добраться на специальном автобусе, который выезжает туда со стоянки возле станции метро Palais Royal (рядом с Лувром) в 8 часов 45 минут. Также можно на электричке RER доехать до станции Aeroport de Paris — CDG Terminal 1, Terminal 3, где пересесть на автобус Navette Parc Asterix, который отправляется в парк через каждые полчаса.



ВЕНСЕНСКИЙ ЗООПАРК В ПАРИЖЕ



1. «Патагония»
2. «Сахара-Судан»
3. «Европа»
4. «Гайана»
5. «Мадагаскар»



Венсенский зоопарк в Париже



Венсенский (Парижский) зоопарк заслуженно считается одним из самых диких и популярных в Европе. Он находится в самом крупном зелёном массиве Парижа — старинном Венсенском лесу. Обитатели этого зоопарка не томятся в тесных клетках, а живут в просторных вольерах с воссозданными специально для них природно-климатическими зонами — как на воле. Здесь раскинулись влажные тропические леса Гайаны, уникальные заросли Мадагаскара, пампасы Патагонии, хвойные леса Европы, африканские саванна и пустыня. Так, на площади в 14,5 гектара ты можешь встретить более 1000 различных животных (около 200 видов), пребывающих в своей естественной среде обитания.

Открытие Венсенского зоологического парка состоялось в 1934 году. Он был устроен так, чтобы ограды (многие из них сделаны из непробиваемого стекла) не бросались в глаза посетителям, у которых создавалось ощущение, что они находятся в условиях дикой природы. Эта особенность обеспечила зоопарку высокую посещаемость среди туристов всего мира.



1. Антилопа куду.
2. Белые носороги Венсенского зоопарка.