

КИТАЙ

ИСТОРИЯ И СОКРОВИЩА АНТИЧНОЙ ЦИВИЛИЗАЦИИ











СОДЕРЖАНИЕ

ВВЕДЕНИЕ (Ф.Р.)
СТРАНИЦА 8

КИТАЙ: ОТ ИСТОРИИ
СОЗДАНИЯ
ДО ПЕРВОЙ ИМПЕРИИ (С.С.)
СТРАНИЦА 17

ПЕРИОД
РАЗДЕЛЕНИЯ (С.С.)
СТРАНИЦА 100

ИМПЕРИЯ СУН
И РАСЦВЕТ
ГОРОДСКОЙ КУЛЬТУРЫ (Ф.Р.)
СТРАНИЦА 155

АЛФАВИТНЫЙ
УКАЗАТЕЛЬ –
БИБЛИОГРАФИЯ
СТРАНИЦА 204

ХРОНОЛОГИЯ
СТРАНИЦА 12

ЗАРОЖДЕНИЕ
БЮРОКРАТИЧЕСКОЙ
ИМПЕРИИ (С.С.)
СТРАНИЦА 57

КОСМОПОЛИТИЧЕСКАЯ
ИМПЕРИЯ: ЗОЛОТАЯ ЭРА
ДИНАСТИИ ТАН (Ф.Р.)
СТРАНИЦА 120

ПРИХОД МОНГОЛОВ
И КИТАЙ ВРЕМЕН
МАРКО ПОЛО (Ф.Р.)
СТРАНИЦА 181

УДК 94 (315)
ББК 63.3 (5)
С 79

ISBN: 978-601-302-313-7

ТЕКСТ
СТЕФАНИЯ СТАФУТТИ
ФЕДЕРИКА РОМАГНОЛИ

ШЕФ-РЕДАКТОР
ВАЛЕРИЯ МАНФЕРТО
ДЕ ФАБИАНИ

СОРЕДАКТОРЫ
ЛАУРА АККОМАЗЗО
ФЕДЕРИКА РОМАГНОЛИ

ГРАФИЧЕСКИЙ ДИЗАЙН
ПАОЛА ПИАККО

НАУЧНЫЙ РЕДАКТОР
АСЫЛБЕК ДЖАНТАСОВ

РЕДАКТОР
ЕЛЕНА ШАИХОВА

КОРРЕКТОР
ОКСАНА НИЯЗОВА

КОМПЬЮТЕРНАЯ ВЕРСТКА
ВЯЧЕСЛАВ КОЗЛОВ
АКМАРАЛ КАДИКЕНОВА

© 2013 De Agostini Libri S.p.A.
Via G. da Verrazano, 15-28100 Novara, Italy
www.whitestar.it - www.deagostini.it
© Издательство «Фолиант», Астана, 2015
© Агентство «Интера Групп», перевод
на русский язык, 2015

WHITE STAR PUBLISHERS

Перевод с итальянского
Анжела Арноне

Все права защищены. Воспроизведение
всей книги или любой ее части воспре-
щается без письменного разрешения
издателя. White Star Publishers® является
зарегистрированным товарным знаком,
принадлежащим De Agostini Libri S.p.A.

ISBN: 978-601-302-313-7

УДК 94 (315)
ББК 63.3 (5)

Подписано в печать 15.10.15.
Бумага мелованная. Печать офсетная.
Тираж 1000 экз. Заказ № 0243.

Отпечатано в типографии
«РЕГИС-СТ Полиграф»
010000, г. Астана, ул. Ш. Айманова, 13

1 – Золотые орнаменты с мотивами
флоры и фауны выделяются
на рельефной серебряной
поверхности бронзового зеркала
периода Тан (EL).

2–3 – Пластина в форме дракона
из зеленого нефрита относится
к периоду «Сражающихся царств»
(MG).

4–5 – Сплоченные ряды воинов
выстроились в мавзолее
Цинь Шихуанди (MET).

7 – Эта нефритовая ручка времен
западной династии Хань сделана
в форме маски сказочного животного,
схватившего своими клыками
нефритовый диск *би* (MTRN).

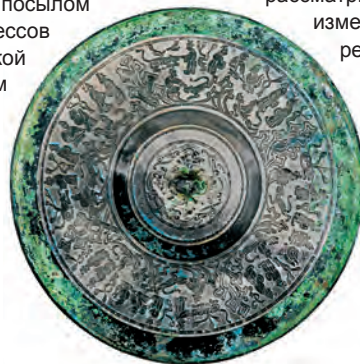


ВВЕДЕНИЕ

Первое, что поражает нас в истории Китая, – это удивительно долгий непрерывный период существования его цивилизации, охватывающий более чем тысячелетие, что отличает его от иных цивилизаций, канувших в Лету по разным причинам. Династическая история Китая развивалась более 4000 лет, начавшись с династии Ся, которая, как считают историки, пришла к власти на пороге исторического периода, в первой половине 2-го тысячелетия до нашей эры, и завершившись относительно недавней династией Цин (1644–1911 гг.). К этой длительной истории нам следует также добавить богатые культуры нового каменного века.

С древнейших времен правящий класс Китая ясно осознавал ценность преемственности, поэтому большое значение придавалось историографии и, как следствие, было получено и накоплено огромное, по сравнению с другими древними цивилизациями, количество исторических документов. Кроме того, историки каждого периода работали над восстановлением и изучением материальной и художественной культуры предшествующих династий, которые возникали циклически, генерируя импульсы колоссального развития. Однако следует помнить, что внимание, уделявшееся преемственности, и идеальный образ государства, формировавшийся основными фигурами китайской истории, неизбежно влияли на восприятие истории в целом: идеи эти были столь распространены и так глубоко проникли в сознание, что элементы преемственности и последовательности заслоняли факты нарушения этих процессов. Преемственность же пропагандировалась постоянными напоминаниями о моделях, извлекаемых из прошлого, а также с помощью силы и организационных ресурсов государства.

Эту приверженность преемственности нельзя путать с ориентацией на ультраконсерватизм. Не следует также рассматривать ее через призму статического видения исторического развития. Частое упоминание традиционной китайской историографией концепции цикла (в частности, династических циклов, понимаемых нами как этапы времени, связанные с возникновением новых царствующих родов) нередко является ложным посылом для интерпретации событий и процессов развития и трансформации китайской культуры на протяжении более чем тысячелетия.



8 – Бронзовое зеркало времен западной династии Хань (II в. до н. э.). Тыльная часть разделена на concentрические пояски и украшена фигурами людей и животных (FSG).

В традиционном видении, в череде сменяющих друг друга династий институциональная и социальная преемственность обеспечивалась монархами, которые возглавляли государство и, добросовестно исполняя свои обязанности и соответствуя добродетели (неважно, о какой правящей династии идет речь), поддерживали связь людей и Космоса. Если взаимосвязь между человеческим обществом и естественным порядком отсутствовала в какой-либо определенный период времени по причине дефолта или некомпетентности суверена, Небо (*Тянь*) – высшее проявление и гарант космического порядка – лишало силы так называемый «мандат Неба» (*тянь мин*), а уже затем функционеры, входившие в цепочку преемственности государства, принимали меры, подчинившись требованию народа. Действительно, в истории Китая имели место многочисленные восстания, приводившие к уничтожению одной династии и зарождению другой.

По мере усиления связей между Европой и Китаем, Запад перенимал это традиционное видение, и оно постепенно преобразовалось в концепцию, которая делала акцент на данные элементы преемственности, интерпретировавшиеся как положительно (с точки зрения тех, кто рассматривал Китай как идеальное государство, управляемое мудрыми чиновниками и философами), так и отрицательно (в понимании тех, кто заявлял, что китайский мир неподвижен и являет собой статическую систему или даже отрицание прогресса).

Впрочем, хотя отдельные аспекты фактически повторяли себя с некоторой периодичностью и цикличностью на протяжении истории Китая, это не означает, что не происходило значительных изменений. Рассматривая ход развития Древнего Китая с самого его зарождения вплоть до монгольского вторжения и периода династии Юань, мы постарались в этой книге обрисовать историческую картину, которая давала бы ясное представление об отражении развития событий в художественной сфере, и предложить угол зрения, с которого можно было бы рассматривать социальные трансформации, изменения в организационной структуре государства и экономике, развитие общих идей, влиявших на мораль и образ жизни людей.

9 – Эта величественная разноцветная деревянная фигура Гуаньинь (Бодхисатвы милосердия), вероятно, сохранилась лучше всех других статуй и является самой необычной скульптурой китайского буддизма периода Ляо (907–1125 гг.) (NAM).



В «Введении» мы обозначим ряд этапов, ставших центральными темами отдельных разделов книги, описывающих возникновение идентифицируемых явлений, которые являются существенными приметами того или иного периода.

В первом разделе анализируется период от первоисточков до порога объединения страны, достигнутого Цинь Шихуанди, и создания первой империи (221 г. до н.э.). Второй раздел посвящен зарождению и консолидации империи и ее государственного аппарата вплоть до падения династии Хань (220 г. н.э.). В третьем разделе рассматривается период раздробленности, который заканчивается воссоединением империи, достигнутым династией Суй (589 г.), и ознаменовывает великие события. В четвертом разделе мы познакомимся с космополитическим миром династии Тан (618–907 гг.), придавшей жизнь централизованной империи (все еще организованной по исключительно аристократическим критериям, но при этом постепенно дополнявшейся социальным фундаментом, из которого административная власть черпала ресурсы) и построившей величайшую державу мира – Китайскую империю, опирающуюся на проверенную временем бюрократическую структуру. После короткого периода разделения, известного как «Пять династий» (907–960 гг.), в период правления Сун (960–1279 гг.) был построен новый тип общества (он рассматривается в пятом разделе), давший толчок существенному экономическому прогрессу и зарождению «протобуржуазии», а также появлению утонченной городской культуры, способствовавшей развитию искусства. Период завершается нашествием монголов и созданием «варварского» доминиона Юань (1279–1368 гг.), когда возросли значимость и престиж торговли и были достигнуты новые высоты в искусстве.

Этот последний период возвращает нас к одному из важных аспектов китайской истории: хотя достаточно легко увидеть в этой великой стране монолитное государство, развитие ее культуры необходимо рассматривать как постоянное взаимодействие между китайцами и населением, традиционно известным как варвары и окружавшим Китай со всех сторон. *Чжунго*, или Срединное царство, – название, которое изначально использовалось в период Чжоу для обозначения центральных княжеств более древней традиции, расположенных вдоль Хуанхэ.

В предлагаемой книге мы по возможности постарались учесть все эти реалии, а также то взаимовлияние, которое испытывали сам Китай и «варвары», обитавшие к северу и югу от центра империи.





10–11 – Эта окрашенная цветным пигментом керамическая фигура грациозной лошади, которая, кажется, танцует, относится к периоду Тан и была создана в сер. VII – нач. VIII в. Лошадей действительно обучали танцевать под музыку для особых церемоний при дворе императоров династии Тан.

ХРОНОЛОГИЯ


**ОТ НЕОЛИТА
К БРОНЗОВОМУ ВЕКУ**
(около 8000 г. – XVI в. до н.э.)

Неолитический век Китая характеризуется преимущественно сельскохозяйственной деятельностью. Свидетельства существования гончарного ремесла относятся к раннему неолитическому периоду и, как правило, связаны с подъемом сельского хозяйства и оседлой жизнью. Принято считать, что расцвет династии Ся пришелся на период приблизительно между XXI и XVI веками до нашей эры. Историческое существование династии Ся является спорным вопросом и все еще обсуждается в среде археологов.


**ДИНАСТИЯ
ШАН**
(XVI–XI вв. до н.э.)

Два места захоронения членов династии Шан были найдены в Эрлигане, провинция Хэнань, и в Иньсюе, их последней столице, в городском округе Аньян. В гробницах аристократов обнаружены бронзовые и нефритовые ритуальные предметы, которые использовались во время церемоний чествования предков. Также были найдены кости с надписями.


**ДИНАСТИЯ
ЧЖОУ**
(1122/1028 – 221 г. до н.э.)

На смену династии Шан пришла династия Чжоу. Первый ее период известен как Западная Чжоу, поскольку столицу основали на западе, близ Чаньаня (совр. Сиань). В это время был создан новый принцип власти и возник новый вид аристократии. В 770 году до нашей эры столица была перенесена на восток, в Лои, после чего начался период Восточной Чжоу (770–221 г. до н.э.), отличительной чертой которого стал постепенный спад центральной власти. Конфуций (551–479 г. до н.э.), живший в это время, создал известную систему этических и моральных ценностей. В конце этого периода возникло царство Цинь, вновь воссоединившее отдельные владения и заложившее основы Первой империи в 221 году до нашей эры.


**ПЕРВАЯ
ИМПЕРИЯ**
(221 г. до н.э. – 220 г. н.э.)

После основания империи император предписал унифицировать письмо, систему мер и весов, денежную систему и расстояние между осями колес телеги по всей стране. Великую столицу построили близ города Чаньань на реке Вэй. Около города возвели грандиозный погребальный комплекс – его охраняли 7000 глиняных воинов, которые были призваны защищать останки Первого августейшего императора. Династия Цинь прекратила свое существование в результате восстания под руководством Лю Бана, первого монарха династии Хань. Представители династии Хань приняли учение Конфуция в качестве основы своего государства. Благополучие императора выросло в значительной степени. Однако междувластие Ван Мана обозначило конец Западной Хань. В ходе следующего периода, эпохи Восточной Хань, империя обрела новые качества, а ценности Конфуция постепенно утратили свою первостепенную роль. Начат новый период экспансии в направлении Центральной Азии с расширением границ, но к концу I века и Восточная Хань пришла в упадок.


**ЭПОХА
РАЗДРОБЛЕННОСТИ**
(220–589 г. н.э.)

Восстание «желтых повязок» положило конец династии Хань и дало начало эпохе раздробленности, наиболее сложной в истории Китая и известной тем, что в этот период получил распространение буддизм, а все сферы искусства и культуры вышли на новый уровень.


**ВТОРАЯ ИМПЕРИЯ
И ПЯТЬ ДИНАСТИЙ**
(589–960 г. н.э.)

Династия Суй (581–618 г.) подготовила почву для пришествия династии Тан (618–907 г.), которая вновь захватила всю империю и дала начало периоду масштабной экспансии в Центральную Азию, превратив Китай в мировую державу. Это была золотая эра Чань-

аня, центра космополитической культуры династии Тан. Искусство достигло небывалых высот. Тем не менее мятеж Ань Лушаня в середине VIII века привел к упадку центральной власти. В IX веке в империи произошла серия восстаний. После свержения последнего императора Тан в 907 году начался короткий период раздробленности, известный как эпоха «Пяти династий и десяти царств», которая закончилась в 960 году с приходом династии Сун.


**ИМПЕРИЯ
СУН**
(960–1279 г. н.э.)

Правление династии Сун характеризуется консолидацией центральной власти и укреплением утонченной материальной культуры. Вновь приняты ценности конфуцианства, а к власти приходит новая элита функционеров, которые пользуются привилегиями меритократического статуса. Растет престиж торговцев, наблюдается экономический и демографический рост, а городские центры становятся сердцем торговли и культуры. Но династии Сун приходилось бороться с постоянной угрозой, которую представляли «варварские» империи на севере. Это были монголы, положившие конец этой династии в 1279 году.


**ДИНАСТИЯ
ЮАНЬ**
(1279–1368 г.)

Монгольские захватчики в конечном счете объединили всю империю. Хубилай-хан вдохновил институты власти династии Тан и Сун, но он установил новый социальный порядок, основанный на принципах этнического различия, который предусматривал разделение китайского общества на четыре класса. Класс купцов неизменно процветал благодаря стабильности, которую обеспечивала новая династия, воплотившая в реальность возможность свободного передвижения по империи, а караванные пути Центральной Азии стали еще безопаснее. Многочисленные инородцы занимали важные должности при императорском дворе, в то время как многие интеллектуалы и ученые отказывались от общественной жизни, порой полностью посвящая себя искусству.

МОНГОЛИЯ



ВНУТРЕННЯЯ
МОНГОЛИЯ

ЛЯОНИН

■ ДУНЬХУАН

ДАТУН
ЮНЬГАН
ПЕКИН

ГАНЬСУ
оз. ЦИНХАЙ

ХЭБЭЙ

ЖЕЛТОЕ
МОРЕ

ЦИНХАЙ

НИНЬСЯ

ШАНЬСИ

ШАНЬДУН

АНЬЯН

ХУАНХЭ
(ЖЕЛТАЯ РЕКА)

ЛОЯН (ЛОИ)
ЭРЛИГАН
КАЙФЫН
ЧЖЕНЧЖОУ
ХЭНАНЬ
ЛУНМЭНЬ
ЭРЛИТОУ

СИАНЬ (ЧАНЬАНЬ)

АНЬХОЙ

ШЭНЬСИ

ШАНХАЙ
ТАЙХУ

■ САНЬСИНДУЙ
■ ЧЭНДУ

ХУБЭЙ

ХАНЧЖОУ
(ЛИНЬЯНЬ)

ЯНЦЫ (ЧАН ЦЗЯНЬ)

СЫЧУАНЬ

ДУНТИНХУ
ЧАНША
МАВАНДУЙ

ПОЯНХУ

ЧЖЭЦЗЯН

ГУЙЧЖОУ

ХУНАНЬ

ЦЗЯНСИ

ФУЦЗЯНЬ

ЮНЬНАНЬ

ТАЙВАНЬСКИЙ ПРОЛИВ

ОСТРОВ
ТАЙВАНЬ

ГУАНСИ

ГУАНЧЖОУ

ГУАНДУН

ОСТРОВ
ХАЙНАНЬ

14–15 – На стенах пещеры № 257 в городе Дуньхуан (округ Ганьсу) изображена легенда об «олене девяти цветов» (воплощении Будды в предыдущей жизни). На этом фрагменте запечатлен момент, когда олень спасает человека, тонущего в реке.





