



самоучитель для начинающих

ПОЛНАЯ ЭНЦИКЛОПЕДИЯ ДОМАШНЕГО ПАРИКМАХЕРА



Москва
2016

УДК 687.5
ББК 38.937
П51

Авторы-составители *З. Марина, Т. Боярышникова, Е. Голубева*

Редактор-консультант *Л. Пискарева*, мастер-парикмахер высокого класса

Рисунки художников *Е. Салабай, А. Соловьева, Н. Михайлова*

В оформлении обложки использованы фотографии:
paffy, InnervisionArt, Subbotina Anna, Afrika Studio, Olga Ekaterincheva /
Shutterstock.com

Используется по лицензии от Shutterstock.com

T29 **Полная** энциклопедия домашнего парикмахера. — Москва : Издательство «Э», 2016. — 752 с. — (KRASOTA. Энциклопедии).

П51 ISBN 978-5-699-80522-8

Если вы хотите самостоятельно освоить технику современных женских и мужских стрижек, эта книга для вас! Перед вами полное на сегодняшний день пособие для начинающих парикмахеров. У себя на дому вы сможете сделать любую стильную стрижку, опробовав рекомендуемые профессионалами способы и методы на практике.

Кроме того, в ней вы найдете лучшую подборку несложных в исполнении, но эффектных по внешнему виду стрижек и причесок.

Вам станут доступны основы мастерства окрашивания волос.

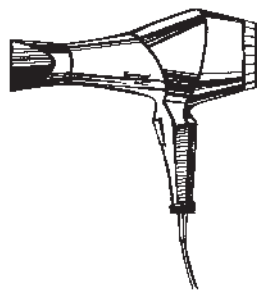
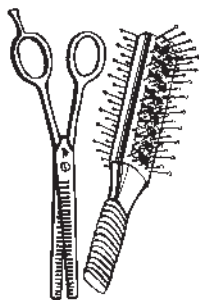
Вы научитесь использовать специальные инструменты для работы; сможете, учитывая рост и текстуру волос, а также особенности овала лица, смоделировать стрижку и прическу, которые помогут выглядеть молодо и эффектно в любом возрасте.

УДК 687.5
ББК 38.937

ISBN 978-5-699-80522-8

© ИП Михайлов А.М., текст, 2016
© Оформление. ООО «Издательство «Э», 2016

Все, что нужно знать о технике женской стрижки



Деление

Первое, что вы делаете, приступая к стрижке, — это с помощью расчески делите волосы на зоны и закалываете волосы каждой зоны держателями. Деление волос на зоны не просто облегчает работу — оно является важнейшим элементом моделирования прически.

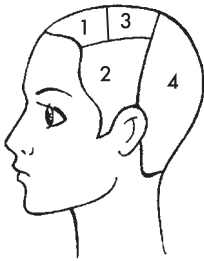
Однако прежде чем приступить к изучению этого вопроса, уточним значение некоторых терминов. Названия частей головы, несущих волосяной покров, — темя, висок, макушка, затылок.

Линия, от которой начинается волосяной покров на голове, называется *краевая линия роста волос*, или просто линия роста. Различные участки головы, по которым проходит эта линия, имеют свои названия. Все эти названия нужно не только знать, но и четко представлять реальное расположение соответствующих частей головы. Нужно уметь находить затылочные бугры, которые расположены ниже макушки, примерно на одном уровне с ушами.

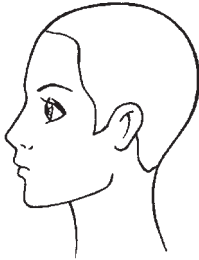
Пробор

Пробор — это линия, разделяющая волосы по направлению укладки. Пробыры бывают конструктивные и декоративные. Первые необходимы для выполнения стрижки и потому называются еще технологическими. Эти проборы могут делить волосы на большие участки, но могут и отделять небольшие пряди. Конструктивные проборы — временные, в окончательном силуэте прически они отсутствуют.





- Части головы.
Темя (1). Висок (2). Макушка (3). Затылок (4)



- Краевые линии роста волос: лобный выступ, лобная впадина, височный выступ, височная выемка, висок, заушная раковина, шейный угол, шейный выступ

Декоративные проборы бывают прямые, косые, зигзагообразные, неточные. *Прямой пробор* перпендикулярен краевой линии роста волос; *косой* идет под углом к ней; *неточный пробор* получается, когда волосы разделяются на две стороны без расчески.

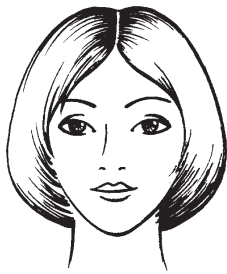
Мастера сегодня значительно расширили арсенал выразительных средств, в том числе и за счет творческого подхода к этой проблеме.

В современных прическах проборы часто имеют фантазийный характер. Они участвуют в создании композиции и подчиняются художественной идее автора. Однако, как и во всем, что касается творчества, они должны учитывать общие законы гармонии.

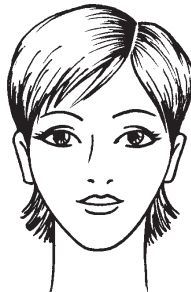
Пробор проводится расческой, которую держат под углом примерно 45° к голове.

Технологический процесс практически любой стрижки требует деления волос на зоны. Это необходимо как для создания задуманного силуэта прически, так и для облегчения работы. При делении волос на зоны вам понадобится делать горизонтальные и вертикальные проборы.

Горизонтальный пробор — это пробор, который проходит по голове в основном гори-



■ Прямой пробор



■ Косой пробор



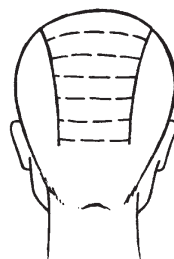
■ Зигзагообразный пробор

зонтально. На рисунке показано, как горизонтальными проборами отчесывают пряди теменной зоны, затылочной и височной зон.

Вертикальные проборы — это проборы, которые направлены вертикально. На рисунках видно, как проходят такие проборы.

Проборы, которые являются элементом прически, играют очень большую роль в создании прически. Порой для изменения привычного образа достаточно изменить пробор.

Конструктивные, или, как их еще называют, технические, проборы — временные. Они нужны для соблюдения технологии стрижки и разделяют волосы на удобные для обработки участки.



■ Схема горизонтальных проборов

Зоны волосяного покрова

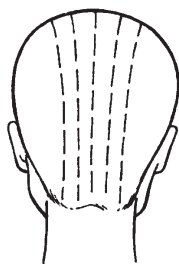
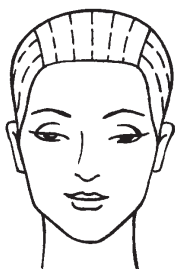
Деление волос на зоны связано не только с удобством работы, но и с практическим воплощением задуманной стрижки. Деление на зоны — это уже начало работы парикмахера.

Советы мастера

Модную прическу можно сделать с помощью экстравагантного пробора: зигзагообразного, полукруглого, углом и т. д.

Чтобы пробор держался, нанесите на влажные волосы пенку для укладки сверхсильной фиксации, расческой сделайте желаемый пробор, подсушите феном, зафиксируйте лаком.





■ Схема вертикальных проборов

Для начала нужно определить **наивысшую точку головы**. Она не совпадает с макушкой. Для определения этой точки положите расческу на голову так, чтобы она лежала строго горизонтально.

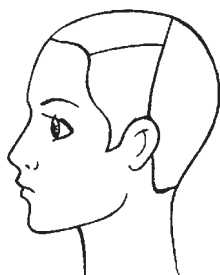
Различают несколько основных зон.

Теменная зона. Она отделяется П-образным пробором от лба до линии, идущей от уха до уха через наивысшую точку головы. Эту зону называют еще **фронтальной**.

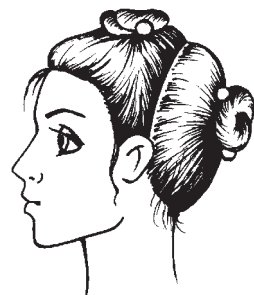
Левая височная и правая височная зоны. Эти зоны ограничены ухом, вертикальным пробором, идущим от лба к затылку чуть выше теменных впадин, и линией, проходящей от уха до уха через наивысшую точку головы.

Затылочная зона. Эта зона ограничена пробором, идущим от уха до уха через наивысшую точку головы, и линией роста волос на шее.

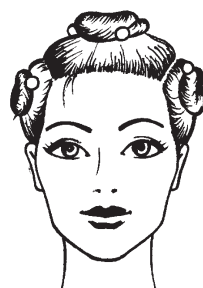
Затылочную зону, в свою очередь, делят еще на три: **верхнезатылочную, среднезатылочную, нижнезатылочную**.



■ Определение наивысшей точки головы



■ Теменная зона и височные зоны



■ Деление волос на фронтальную (височно-теменную) и затылочную зоны



■ Затылочная зона



■ Радиальное деление на зоны

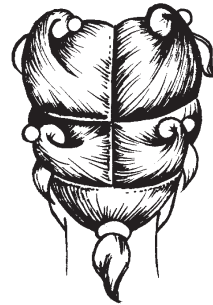


■ Деление на зоны по окружности головы

Затылочную зону иногда делят на более мелкие участки не только горизонтальными проборами, но еще и вертикальным — на правую затылочную и левую затылочную зоны.

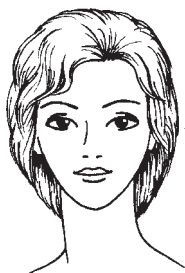
Иногда волосы делят на зоны проборами, которые расходятся лучами от макушки. В этом случае проборы представляют собой радиусы, которые идут от центра — макушки головы до краевой линии роста волос.

Некоторые стрижки требуют деления волос на зоны по окружности головы. Для этого отделяют волосы проборами, которые представляют собой линии, параллельные краевой линии роста волос.



■ Вариант деления на зоны





Начало работы

Как опытный мастер, так и новичок, приступая к работе, сначала должен взять в руки расческу и щетку, а уже потом ножницы. Если вы хорошо знакомы с клиентом и стрижете его не первый раз, вам известны особенности не только его волос, но и его характера, так что вы учитываете все это в своей работе. Если же вы первый раз видите человека, вам нужно какое-то время, чтобы не только понять, чего он хочет, но и определить хотя бы примерно, какие трудности вас ожидают. И первый этап работы — расчесывание волос — самое подходящее для этого время.

Пока клиент объясняет, чего он хочет, определите текстуру его волос, особенности их роста: наличие залысин на лбу, направление роста волос на шее, наличие двух макушек, вихров и т. п. Особое значение эти трудные места имеют для определения длины волос в стрижке.

Если впервые состригаются длинные волосы, выберите не очень короткую стрижку, чтобы у вас была возможность исправить какие-то огрехи.

Смачивание волос

Современные стрижки выполняются как на мокрых, так и на сухих волосах.

При выполнении стрижки на сухих волосах их сначала моют, а затем подсушивают. Во время работы волосы нужно постоянно расчесывать и следить, чтобы они падали естественно, по направлению своего роста.

Обычно все-таки длина волос и основные линии стрижки задаются на мокрых волосах. При этом надо следить, чтобы все пряди были смочены равномерно, так как при высыхании, как уже говорилось, волосы становятся короче. И если какие-то пряди оказались несмоченными, они в результате окажутся длиннее мокрых.

Смачивают волосы водой, разбрызгивая ее из пульверизатора. Рукой и расческой помогают равномерному распределению влаги на волосах.

Укорачивание длинных волос

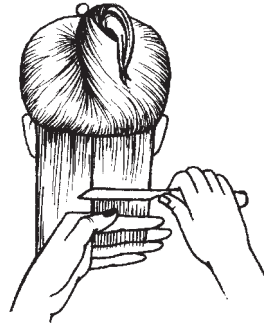
Укорачивание длинных волос можно производить ножницами и опасной бритвой.

При работе бритвой расчесанную прядь волос держат большим и указательным пальцами, бритву подносят к волосам практически под прямым углом. Так обрабатывают только мокрые волосы.

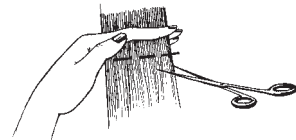
Длинные негустые волосы можно укоротить ножницами, предварительно скрутив в тугий жгут. После этого нужно подровнять линию среза прямыми ножницами так, чтобы волосы были длиннее, чем предусмотрено стрижкой, на 2–3 см.

Срезать волосы можно по-разному. Если вы держите ножницы перпендикулярно стержню волоса, то срез имеет форму круга и его называют прямым.

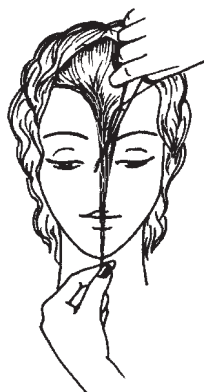
При наклонном положении ножниц, под углом к стержню волоса, получается овальный срез, его называют косым.



■ Укорачивание прядей бритвой



■ Укорачивание длинных волос



Способы обработки прядей

Волосы являются роговыми производными кожи. Видимая часть волоса называется стержнем, невидимая, находящаяся внутри кожи, — корнем. Стержень представляет собой три связанных друг с другом слоя: наружный слой — чешуйчатый (кутикула); средний — волокнистый (кортекс); сердцевинный — мозговой (медулла).

Существует несколько способов обработки (срезания) прядей:

- внутренний срез;
- внешний срез;
- пойнтирование;
- выщипывание;
- слайсинг (скользящий срез);
- срезание крученой пряди.

Внутренний срез

Этот способ срезания волос применяется при их укорачивании, при окантовке и при других приемах стрижки. При выполнении внутреннего среза пальцы развернуты на себя. Длина волос внутренней части пряди получается в результате чуть короче верхней.

Внешний срез

Внешний срез также применяется при выполнении разных приемов стрижки. В результате выполнения этого среза верхняя часть пряди получается короче внутренней.



■ Выполнение внутреннего среза

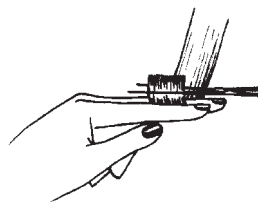
Пойнтирование

Пойнтирование применяется сейчас очень широко. Этот способ обеспечивает одновременно укорачивание и филировку волос, причем линия среза получается похожей на бахрому.

Такой срез не только служит для моделирования прически, но и делает волосы более пышными.

Выполнить пойнтирование можно как на пальцах, так и на расческе.

Пойнтинг (от *англ.* point — кончик) зачастую является не только приемом отделки уже произведенной стрижки, но и основным приемом выполнения работы.



■ Срезание волос с тыльной стороны кисти

Советы мастера

На разных участках головы при срезании прядей используют разные приемы держания их пальцами или расческой. Это связано не только с удобством, но и с поставленной задачей, поскольку от того, как зажаты пряди, с какой стороны их срезают, порой зависит результат стрижки.

