

Л. А. ЧЕРНЫШЕВА

Большая энциклопедия

ШЬЕМ

БЕЗ ПОДГОНОК И ПРИМЕРОК

Выкройки самых популярных моделей



ИЗДАТЕЛЬСТВО АСТ
МОСКВА

УДК 746.41
ББК 37.248
Ч-49

Серия «Самая лучшая книга» основана в 2015 году

Чернышева, Людмила Александровна.

Ч-49

Большая энциклопедия. Шьем без подгонок и примерок. Выкройки самых популярных моделей / Л. А. Чернышева. — Москва : Издательство АСТ, 2015. — 240 с. : ил. — (Самая лучшая книга).

ISBN 978-5-17-091987-1.

Как правило, каждый с детства умеет пришивать пуговицы или чинить распорванный шов. Все это не требует каких-то особых навыков и мастерства. Поэтому, пожалуй, трудно найти человека, который ни разу не брал бы иголку в руки. А сложно ли самому сшить себе наряд? И да, и нет одновременно! Здесь важны ваше желание, усидчивость и целеустремленность. Шаг за шагом, от простого к сложному, вы освоите это искусство и сможете воплотить в жизнь все свои фантазии! А помощником в стремлении к мастерству будет эта книга.

В настоящем издании изложены и проиллюстрированы все необходимые сведения о швейном процессе. Вы узнаете, какие инструменты и принадлежности необходимы для шитья, какие бывают швы и в каких случаях каждый из них применяется, как без ошибок снять мерки и правильно подготовить и раскроить ткань, внести изменения в выкройку, подогнав их по своей фигуре, обработать детали изделия. Кроме того, в книге представлены самые распространенные модели платьев с чертежами выкроек на типовую фигуру.

Для широкого круга читателей.

УДК 746.41
ББК 37.248

ISBN 978-5-17-091987-1

© Оформление, обложка, иллюстрации
ООО «Харвест», 2015.
Дизайн обложки Резько И. В.
© ООО «Издательство АСТ», 2015

Введение

Мы с детства умеем пришивать пуговицы и чинить распорвшийся шов. Все это не требует особых навыков и мастерства. Поэтому в нашей жизни сложно найти человека, который не брал бы ни разу иголку в руки.

А сложно ли научиться шить по-настоящему? Если у вас есть большое желание, вы усидчивы и целеустремленны — задача значительно упрощается. Шаг за шагом, от простого к сложному, вы приобретете мастерство и сможете воплотить в жизнь свою мечту. А поможет вам эта книга.

В книге представлены самые распространенные модели платьев, именно они наиболее часто используются при моделировании женской одежды. Изложены и проиллюстрированы все необходимые сведения о каждой модели и даны чертежи выкроек на типовую фигуру. Кроме того, вы узнаете, какие инструменты и принадлежности необходимы для шитья, познакомитесь с образцами тканей, ниток, большим разнообразием фурнитуры.

Из последующих разделов вы узнаете, как без ошибок снять мерки, правильно подготовить и раскроить ткань, затем обработать детали изделия, а также увидите, какие бывают швы и в каких случаях каждый из них применяется.

Овладев основными способами и приемами шитья, вы сможете смоделировать свой модный фасон, внести изменения в выкройки, подогнав их по своей фигуре. Но начинать изучать технику шитья желательно с простых и незамысловатых изделий — пусть это будет кухонный фартук или ночная сорочка. В дальнейшем вы сможете даже в такие простые изделия внести свою «изюминку», почерпнув сведения из раздела «Из бабушкиной

шкатулки». Вам откроются маленькие хитрости в отделке не только одежды, но других бытовых принадлежностей, будь то скатерти или салфетки, шторы или постельное белье.

В последнем разделе вы познакомитесь с техникой вышивки шелковыми лентами. Это значительно обогатит ваш арсенал приемов декорирования изделий.

Нитки для шитья всегда подбирайте в тон основной ткани, исключения делаются только для отделочных строчек.

Не расстраивайтесь при первых неудачах — помните, что весь процесс шитья требует терпения и усидчивости. Последовательно и методично обрабатывайте материал, тщательно переносите все изменения после примерки на симметричные детали. Не игнорируйте намеченные строчки и разглаживайте припуски на швы после каждой прострочки. Все это облегчит работу и обеспечит аккуратность изделия. И не забывайте про декоративную отделку: тесьму, оборку, кружево, вышивку, ведь в последнее время к ним вернулся интерес, и все виды отделки заблистали новыми гранями.

Весь материал в книге изложен простым и доступным языком. Но, возможно, в процессе работы вы столкнетесь с некоторыми профессиональными терминами, не знакомыми вам. Чтобы разобраться в них и понять, о чем идет речь, в конце книги дан словарь терминов, к которому вы сможете обратиться при необходимости.



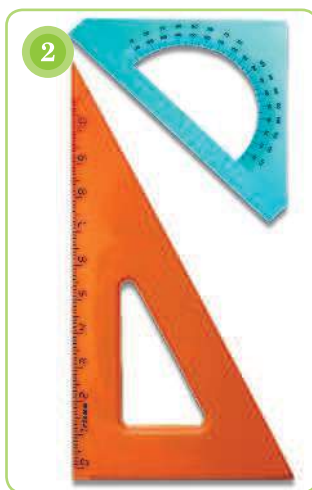
ШВЕЙНЫЕ ПРИНАДЛЕЖНОСТИ

Правильная организация рабочего места и рациональный подбор инструментов позволят превратить шитье одежды в увлекательный творческий процесс, а также избежать лишнего утомления и потери времени. При шитье в домашних условиях вам не понадобятся профессиональные специализированные портняжные инструменты. Вы вполне сможете обойтись разумным минимумом.

В первую очередь вам нужно удобное рабочее место. Оно должно быть просторным и обязательно хорошо освещенным. Поверхность стола для раскроя и дальнейшей работы должна быть гладкой. На столе следует удобно, в зоне досягаемости, расположить инструменты и материалы. Особое значение при работе имеет посадка. Стул желательно брать со спинкой — ваша спина не будет так уставать при длительной работе.

А теперь о рабочих инструментах. Не экономьте при покупке ножниц. От этого инструмента во многом зависит качество вашего изделия. При раскрое деталей срез обязательно должен быть ровным и четким. Для этого вам необходимы ножницы из высококачественной стали и безупречно заточенные. Размер ножниц также

имеет большое значение. Маленькими ножницами или ножницами с короткими концами вы не сможете аккуратно вырезать большие детали. Они предназначены для обрезания швов и для обработки мелких отделочных деталей. Для раскроя лучше пользоваться ножницами с изогнутой ручкой. Изгиб ручки позволяет лезвиям ножниц плотно прилегать к поверхности стола и разрезать ткань, не деформируя ее при этом. Для обрезания концов ниток используйте специальные кусачки. Кроме того, в процессе работы над изделием вам понадобятся такие простые, но тем не менее столь необходимые принадлежности, как иголки различных размеров, булавки, нитки, линейки, лекала, наперсток, мелки, игольница, сантиметровая лента, утюг и т. д.



9

**1. Копир для разметки**

Используется для переноса контурных линий на бумагу при копировании выкройки и на ткань при раскрое деталей изделия.

2. Линейка и угольник

Применяется при вычерчивании прямых участков выкройки, для отмеривания линии подгибки, определения долевой нити на ткани и т. д.

3. Лекала

Необходимы для вычерчивания вырезов горловины и проймы, а также других изогнутых частей выкройки.

4. Булавки портняжные

Применяются для временного соединения деталей изделия. Бывают с цветными пластиковыми головками и головкой в виде петельки.

5. Мелки

Для переноса выкройки на ткань и обозначения изменений на изделии во время примерки используют портновский мел. Удаляется след от мела при проглаживании изделия ворсовой щеткой или смоченным в уксусе тампоном.

6. Портняжная подушка

Используется для утюжки фигурных деталей и труднодоступных швов.

7. Квачик

Применяется для местного и легкого смачивания поверхности ткани при глажении.

8. Прутюжьельник

Необходим для отглаживания и отпаривания изделия. Используется во влажном состоянии.

9. Утюг

Основной инструмент для глажения ткани.

10. Иглы для ручного шитья

Иглы различаются по толщине, длине и форме ушка. При выборе иглы следует ориентироваться на толщину ниток и ткани, а также на характер работы (вышивка, штопка, шитье). Существуют иглы с фигурным ушком, которые просты и удобны в работе. Толстые и изогнутые иглы используются для простегивания матрасов, пришивания обивки. Существуют специальные очень тонкие и длинные иглы для работы с бисером. Для трикотажа используют иглы с закругленным острием.

10



1. Наперсток

С его помощью проталкивается игла через плотные и толстые ткани.

2. Фломастер и карандаш

Применяются при прочерчивании контура деталей выкройки на листе выкроек и для оконтуривания выкройки на отдельном листе по разметке копирки. Меловой карандаш незаменим для прорисовки линий при разметке петель и карманов.

3. Резак

Предназначен для прорезания ткани при обработке петель и карманов. Сегменты лезвия легко отламываются и позволяют иметь в работе всегда острый инструмент.

4. Игольница

Значительно облегчает использование и доступность булавок и иголок при работе над изделием. Для ее изготовления применяют мягкие, легко прокалываемые ткани. Наполнением служат мелко

нарезанные лоскутки трикотажной ткани.

5. Распарыватель

Помогает распороть намечточные стежки или машинную строчку без повреждения ткани.

6. Ножницы портняжные

Различные виды ножниц (вышивальные, фестонные и пр.) предназначены для определенных работ. Для обрезки концов ниток используют кусачки (пружина легко возвращает их концы в первоначальное положение).

7. Сантиметровая лента

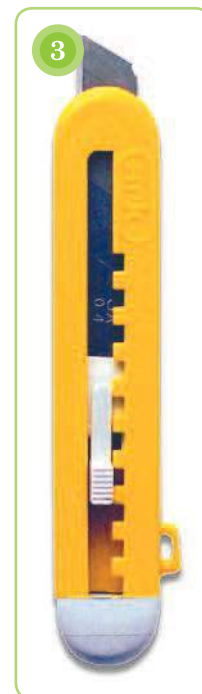
Применяется для измерения объема бедер, талии, а также для определения длины изделия и рукава.

8. Миллиметровая бумага

Используется для точного вычерчивания деталей выкройки, для вспомогательной разметки петель, карманов.

9. Нитевдеватель

Облегчает вдевание нити в ушко иглы. Незаменим для работы с шерстяными нитками.



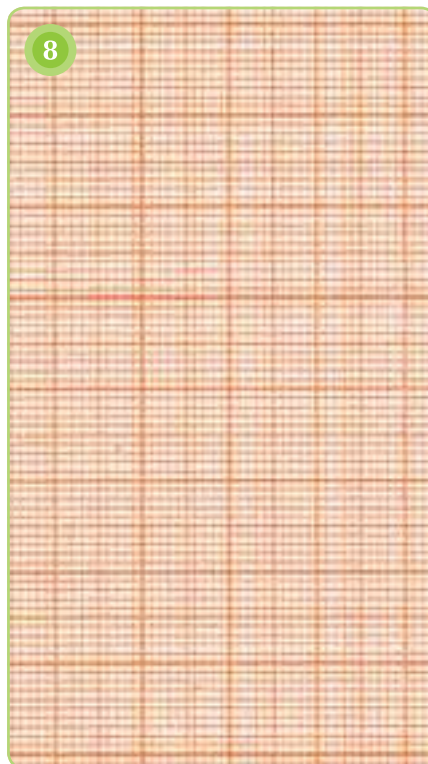
6



7



8



9



ТКАНИ И НИТКИ



О ТКАНИ

Любая ткань представляет собой переплетение нитей. Нити, идущие вдоль кромок, называются основой (долевыми), а идущие поперек — утком. Направление долевой нити в ткани можно определить по растяжению: по долевой нити ткань труднее поддается растяжению, в поперечном пружинит, в косом, т. е. под углом 45 градусов к нитям основы и утка, значительно растягивается.

В зависимости от последовательности переплетения нитей основы и утка определяется фактура ткани: полотняная, сатиновая, саржевая, креповая и др. В полотняном переплетении нити основы чередуются с нитями утка, поэтому поверхность ткани гладкая, матовая, одинаковая с лицевой и изнаночной сторон. В набивных тканях полотняного переплетения лицевая сторона определяется по яркости и четкости рисунка, а в гладкокрашеных — по качеству обработки: на лицевой стороне меньше узелков и ворсинок. Полотняным переплетением вырабатывается большинство хлопчатобумажных тканей — ситец, бязь, бельевые и некоторые плательные ткани; льняные ткани, прокладочные; многие виды шелковых тканей — крепдешин, креп-жоржет и др.; некоторые шерстяные плательные и костюмные ткани.

В сатиновом (атласном) переплетении лицевая сторона ткани в отличие от изнаночной гладкая, блестящая. Блеск получается за счет того, что одна нить утка перекрывает 4—8 нитей основы.

Сатиновым переплетением вырабатываются такие ткани, как сатин, атлас, креп-сатин, подкладочные и др.

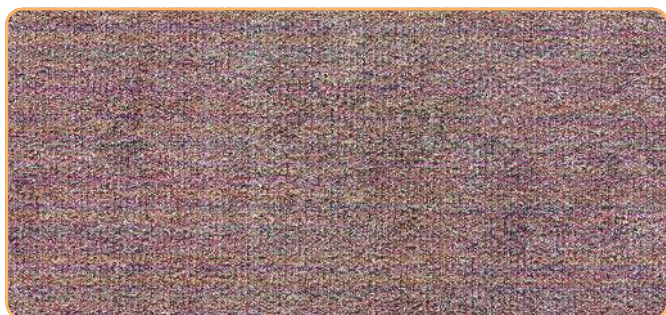
В саржевом переплетении на ткани образуются рубчики в виде диагональных полос, идущих от одной кромки к другой. На лицевой стороне диагональные полосы направлены снизу вверх. Саржевым переплетением вырабатываются хлопковые ткани — бумазья, трико, саржа, хлопковый кашемир и др.; шерстяные — кашемир, бостон, габардин и др.; шелковые — подкладочные, ряд плательных, плащевые.

Хлопковые и льняные ткани

Чесаный хлопок, вафельная ткань, джерси, джерси с начесом, махровая ткань, джинса, вельвет, вельвет декоративный, вышитый хлопок, рифленый хлопок, батист, ситец, индийская ткань, мятый хлопок, лен костюмный, лен шелковистый, лен для скатертей, молескин, шамбре, фланель хлопковая, тик, джигхем, мадрас, поплин, штапель, сатин, муслин, тикинг.

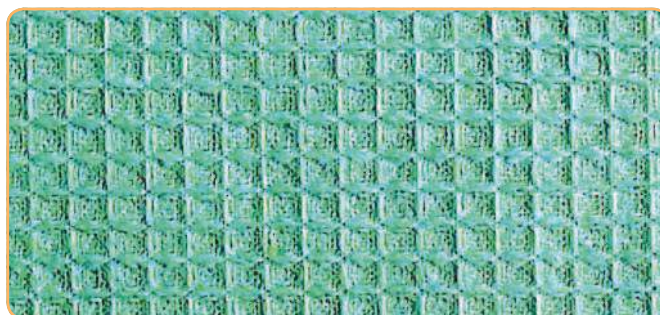
Ткани из натурального материала — хлопковые и льняные — являются самыми популярными и традиционными для пошива летней и повседневной одежды, постельного белья. Хлопковые ткани — мягкие, гигро-

скопичные и приятные в носке. Богатство и разнообразие цвета и рисунка расширяет диапазон их применения. Так, хлопок высокого качества идет на изготовление более изысканной одежды.



Чесаный хлопок

Мягкий, густой начесанный однонаправленный ворс расположен с лицевой стороны ткани. Приятная в носке ткань хорошо сохраняет тепло. Подходит для пошива детской и домашней одежды.



Вафельная ткань

Ткань с характерной фактурой. Мягкая и одновременно упругая на ощупь. Используют вафельную ткань для изготовления полотенец, скатертей.



Джерси

Тонкое трикотажное переплетение ткани делает ее эластичной и мягкой. Ткань легко принимает необходимый силуэт и не мнется в носке. Используется для пошива женской одежды, тонкого трикотажного белья.



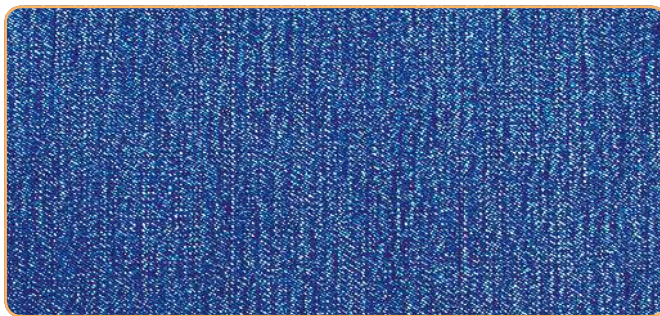
Джерси с начесом

Плотное трикотажное полотно. С лицевой стороны с выраженным петельчатым плетением, с изнанки — с мягким пушистым начесом. Мягкая и теплая ткань. Из нее шьется домашняя и детская одежда.



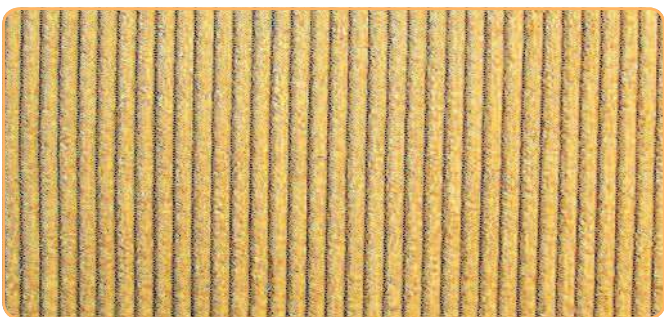
Махровая ткань

Плотная объемная ткань с одно- или двухсторонними воздушными петельками. Хорошо сохраняет тепло, обладает высокой гигроскопичностью. Используется для пошива халатов, полотенец.



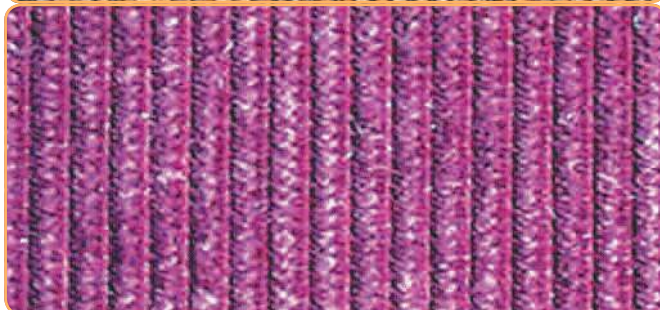
Джинса

Саржевое переплетение нитей обеспечивает плотность и прочность этой ткани. Используется для пошива рабочей одежды, курток и джинсов. Из тонкой джинсы шьют рубашки и платья.



Вельвет

Плотная ворсовая ткань. На лицевой стороне имеются рельефные вертикальные рубчики различной ширины. Хорошо сохраняет тепло. Подходит для пошива курток, брюк и юбок.



Вельвет декоративный

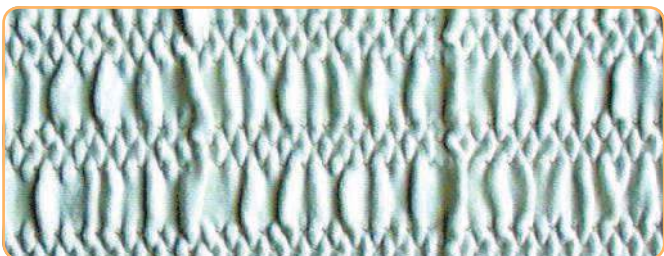
Плотная ворсовая ткань на жесткой крепкой основе. За счет этого ткань менее пластична, чем простой вельвет. Рубчик может иметь не четкую вертикальную структуру, а перемежаться с гладкой поверхностью.

На ткани хорошо просматривается отчетливый крупный рельеф. Применяется для пошива сумок, небольших дорожных чемоданов и для обивки мебели.



Вышитый хлопок

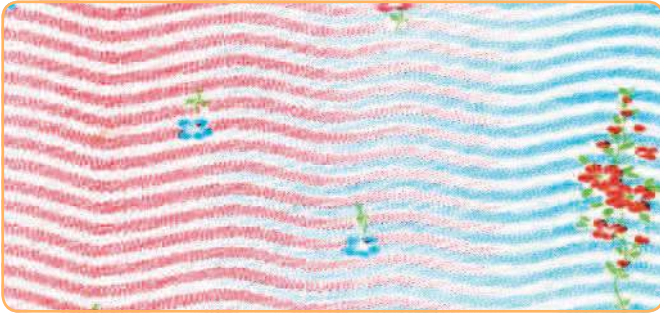
Чистый или с примесью синтетического волокна хлопок. Тонкая полупрозрачная ткань с ажурной вышивкой шелковыми нитями. Используется для пошива ночных сорочек и скатертей.



Рифленый хлопок

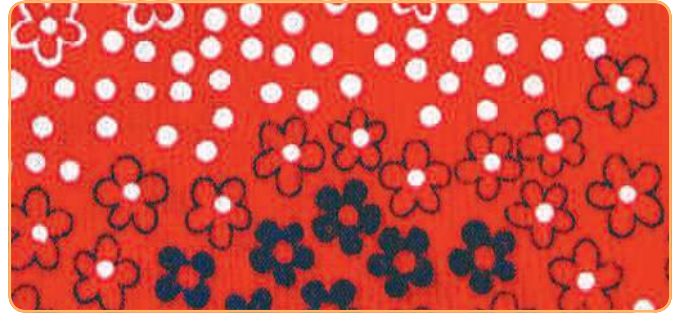
Ткань со сложной структурной поверхностью, слегка шероховатая, но мягкая и эластичная. Сложная в декорировании.

Из нее шьют женские платья и блузки, а также элементы детской одежды.



Батист

Тонкая полупрозрачная ткань с простым переплетением нитей. При наложении двух слоев отчетливо виден муаровый рисунок. Используется для пошива летней детской и женской одежды.



Ситец

Тонкая, но плотная ткань с простым переплетением нитей. Поверхность имеет слегка гляцевый отлив благодаря глазуровке. После первой стирки этот эффект исчезает и ткань становится мягкой и легко мнется. Из ситца шьют платья, блузки.



Индийская ткань

Тонкая и легкая ткань с характерной фактурой из жатых и гладких полосок. Используется для пошива рубашек, платьев, юбок. Шьют из нее и постельное белье.



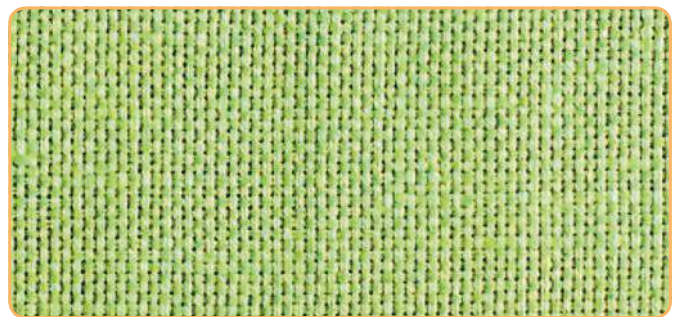
Мягкий хлопок

Ткань с эффектом смятости. При глажении горячим утюгом ткань выравнивается, но, остыв, вновь восстанавливает свою прежнюю фактуру. Подходит для пошива женской и детской одежды.



Лен костюмный

Прочная, плотная ткань с высокой гигроскопичностью. Имеет характерный поблескивающий налет на поверхности. Легко мнется и заламывается. Используется для пошива костюмов, рубашек.



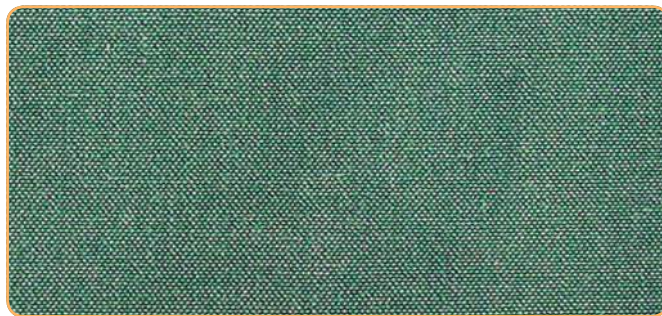
Лен шелковистый

Легкая тонкая и мягкая ткань с простым переплетением нитей. Хорошо декорируется за счет разреженности нитей. Примесь шелка придает ткани легкий блеск. Подходит для пошива платьев, легких пиджаков и летних брюк.



Лен для скатертей

Плотная и жесткая ткань с крупным переплетением нитей и характерным блеском на поверхности. Легко мнется. Шьются из нее в основном скатерти и салфетки.



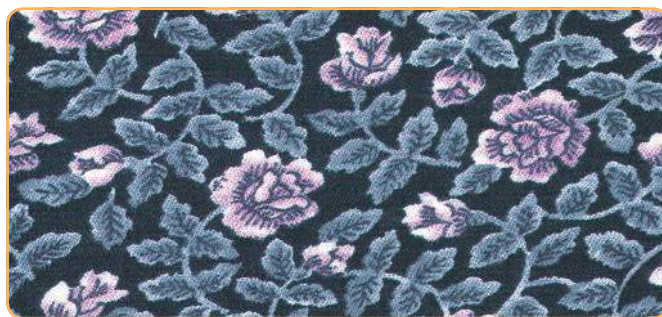
Молескин

Плотная прочная хлопковая ткань. Обычно она бывает однотонной. Подходит для пошива спортивной одежды и сумок, обуви и спец-одежды. Хорошо сохраняет тепло, но и хорошо пропускает воздух.



Шамбре

Ткань варьируется по плотности — от совсем тонкой и мягкой до средней плотности. Имеет простое переплетение нитей. Легко обрабатывается при пошиве. Комфортна в носке. Шьют из нее детскую одежду и рубашки.



Фланель хлопковая

Мягкая ткань с двусторонним низким начесом. Хорошо сохраняет тепло. Легко обрабатывается. Из фланели шьют домашние халаты, ночные сорочки и детскую одежду.



Тик

Плотная хлопковая или с примесью льна ткань. Имеет четкий рисунок в виде продольного рубчика. Применяется для пошива спец-одежды, спортивных ветровок. Известна как ткань хаки.



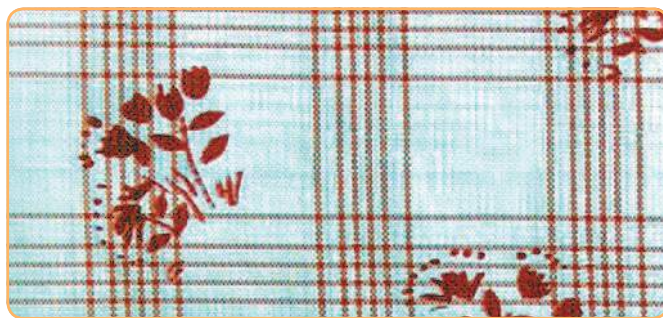
Джигхем

Легкая прочная ткань с простым и ровным переплетением нитей. Хорошо декорируется по косой нити. Легко гладится и устойчива к сминанию. Используется для пошива одежды, скатертей и штор.



Мадрас

Мягкая, легко сминаемая ткань. Для ее изготовления используют нити разных цветов. Имеет простое переплетение нитей. Легко обрабатывается в процессе шитья. Используют мадрас для пошива одежды.



Поплин

Ткань средней плотности, с характерным шелковистым блеском на поверхности. Структура ткани имеет поперечный рубчик. Из этой ткани шьют женские платья, блузки и юбки, а также мужские рубашки.



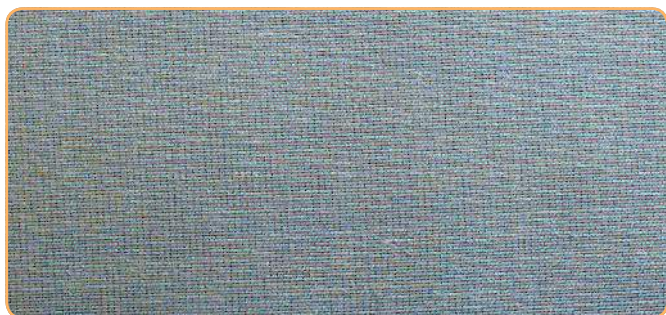
Штапель

Ткань приятная на ощупь, имеет мягкую шелковистую поверхность благодаря добавлению вискозной нити. Хорошо декорируется и гладится, но слегка деформируется после стирки.



Сатин

Ткань имеет блестящую глянцевую лицевую поверхность, которая утрачивается при стирке. Изнаночная сторона матовая и слегка бархатистая. Приятна в носке и хорошо обрабатывается при шитье.



Муслин

Тонкая мягкая хлопковая ткань с добавлением шелковых нитей. Из муслина шьют детскую одежду, платья, белье. Легко обрабатывается при шитье и приятна в процессе носки.



Тикинг

Плотная ткань с саржевым переплетением нитей. Лицевая сторона имеет ровную поверхность с рисунком в полоску, изнаночная — легкую «фланелевую» фактуру. Шьют из нее джинсы и куртки.

Шелковые ткани

Жаккард, тафта, дупион, шифон, крепдешин, шелковый сатин, жоржет, мокрый шелк, валансьенское кружево.

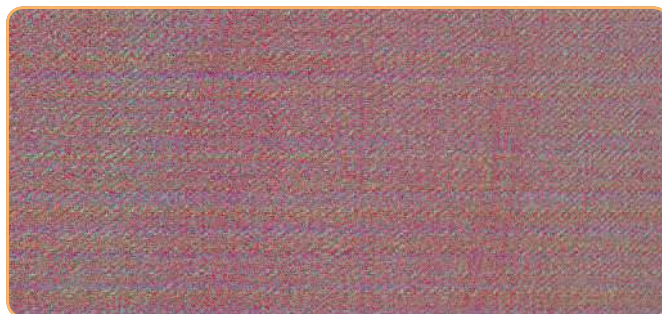
Шелковые ткани производят из натуральных волокон животного происхождения — из нитей кокона тутового шелкопряда (это единственная в природе длинная натуральная нить).

Это благородные ткани для нарядных блузок, платьев, платьев-костюмов. Их обработка при пошиве должна быть очень тщательной. Они имеют большую усадку, гладить их нужно во влажном состоянии и с изнаночной стороны.



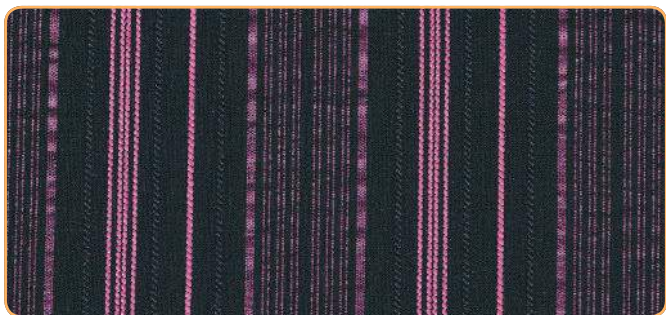
Жаккард

Ткань, изготовленная на специальных станках с возможностью отдельно управлять каждой нитью основы. Благодаря этому рисунок получается фактурным и богатым на мелкие детали.



Тафта

Ткань плотная, слегка хрустящая на ощупь. Структура ткани состоит из мелких поперечных рубчиков и фактурного рисунка. Как правило, ткань однотонная. Используется для пошива блузок, платьев.



Дупион

Шелк, произведенный из двойных нитей, с неровной, шероховатой поверхностью и с чередованием блестящего и матового рисунка.

Прохладная на ощупь. Шьют из дупиона вечерние туалеты, блузки.



Шифон

Тонкая, мягкая прозрачная ткань. Имеет простое полотняное переплетение. Отлично драпируется. Требуется деликатной обработки срезов. Используется для пошива вечерних туалетов, блузок.



Крепдешин

Гладкая шелковая полупрозрачная ткань. Мягкая и теплая на ощупь. Отлично драпируется. Подходит для пошива как повседневной одежды, так и для вечерних туалетов. Из некоторых видов крепдешина шьют дамское белье.



Шелковый сатин

Ткань обладает гладкой блестящей поверхностью.

Варьируется от тонких до средней тяжести. Изнаночная сторона имеет матовую поверхность. Подходит для пошива женской одежды различного назначения.



Жоржет

Ткань имеет пружинящую, эластичную структуру за счет переплетения тугоскрученных волокон. Полупрозрачная. Хорошо пропускает воздух. Шьют из жоржета вечерние туалеты и блузки.



Мокрый шелк

Благодаря обработке специальными растворами ткань имеет мягкую, матовую, бархатистую поверхность. Хорошо драпируется и легко обрабатывается во время шитья.



Валансьенское кружево

Тонкая ажурная ткань с добавлением синтетического волокна. Это позволяет сделать переплетение нитей более эффектным и фактурным. Применяется для пошива белья, блузок и вечерних туалетов.