

# ЛОШАДИ

БОЛЬШАЯ ИЛЛЮСТРИРОВАННАЯ ЭНЦИКЛОПЕДИЯ



*Аванта*

Издательство АСТ  
МОСКВА

УДК 636.13(03)

ББК 46.11я2

Б79

**Большая** иллюстрированная энциклопедия. Лошади / Джейн Холдернесс-Роддам [и др.] ; ил. Кэрол Винсер ; пер. с англ. М. Кульневой. — Москва : Издательство АСТ, 2015. — 222, [2] с. : ил.

ISBN 978-5-17-090403-7

Лошади живут рядом с нами больше шести тысячелетий. Но в эпоху машин и компьютерных технологий их роль помощников людей практически сошла на нет. Однако мы по-прежнему любим этих благородных животных — за красоту, ум, послушание и искреннюю верность человеку.

Эта книга адресована широкому кругу читателей — всем тем, кто хочет приобщиться к миру лошадей, и будет очень полезна как начинающим, так и опытным всадникам. Она рассказывает об особенностях работы с лошадью, о подготовке ее к выступлению, видах конного спорта, соревнованиях. Все описания сопровождаются подробными иллюстрациями.

УДК 636.13(03)

ББК 46.11я2

Общероссийский классификатор продукции  
ОК-005-93, том 2; 953000 — книги, брошюры

Подписано в печать 13.04.2015. Формат 84×108<sup>1</sup>/<sub>16</sub>. Усл. печ. л. 23,52.

Тираж . Заказ .



Оригинальные издания впервые опубликованы издательством Kenilworth Press, an imprint of Quiller Publishing Ltd. на английском языке под названиями:

Pegotty Henriques. CONFORMATION  
Jane Holderness-Roddam. COLOURS AND MARKINGS  
Jane Holderness-Roddam. FITTING TACK  
Pegotty Henriques. THE RIDER'S AIDS  
Jane Wallace. FLATWORK EXERCISES  
Jane Wallace. SHOW JUMPING  
Jane Holderness-Roddam. PREPARING FOR A SHOW  
Perry Wood. BOMBPROOFING TIPS  
Jane Holderness-Roddam. FIRST AID  
Susan McBane. THE OUTDOOR PONY

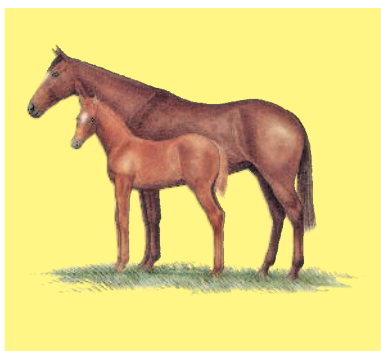
Иллюстрации *Carole Vincet*  
Перевод с английского *М. Кульневой*  
Дизайн обложки *А. Орловой*



**EAC**

ISBN 978-5-17-090403-7

© Kenilworth Press, an imprint of Quiller Publishing Ltd.  
© ООО «Издательство АСТ», 2015



# ТЕЛОСЛОЖЕНИЕ ЛОШАДИ

- 4 *Введение*
- 5 *Пропорции*
- 6 *Типы лошадей*
- 7 *Что у лошади на уме*
- 8 *Голова*
- 10 *Линия верха*
- 14 *Линия крупа*
- 15 *Низ лошади*
- 16 *Лопатки и передние  
конечности*
- 18 *Задние конечности  
и скакательные суставы*
- 20 *Мускулатура  
и физическое состояние*
- 21 *Движения*
- 22 *Аллюры*
- 24 *Верховая езда*

# ВВЕДЕНИЕ

При выборе лошади очень важно обращать внимание на ее телосложение, то есть внешний вид животного. Форма и состояние скелета и мышц важны не только с эстетической точки зрения, но и потому, что правильное телосложение позволяет лошади достигать успехов в соревнованиях и хорошо работать.

Идеальных лошадей, наверное, не бывает. Но если всадник знает основы правильного телосложения и умеет оценивать стати животного, он сможет выбрать ту лошадь, которая ему подходит.

Также большое значение имеет темперамент лошади и характер ее движений. Нет смысла приобретать красивого коня, который не хочет работать, сопротивляется или слишком упрям.

Чтобы было приятно ездить на лошади, тренировать ее и участвовать в соревнованиях, важны три составляющие:

- готовность лошади к работе;
- дружелюбие и добронравность;
- хорошее здоровье и крепкое телосложение.

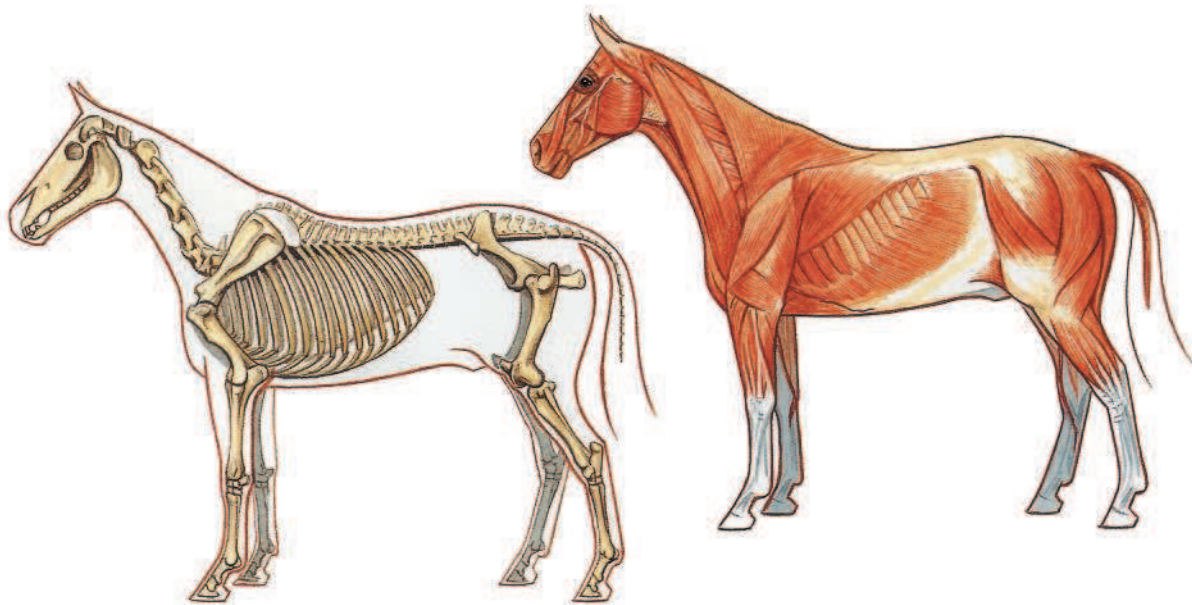
Без этих качеств даже идеально сложенная лошадь не будет иметь никакой ценности.

Вы не сможете никак изменить скелет или природные способности животного, однако, поскольку мышцы развиваются при регулярной правильной работе, возможности и внешний вид лошади могут измениться — при вашем активном участии.

Основой телосложения является скелет, но и состояние мускулатуры может многое сказать о том, как тренировали коня и как на нем ездили. При правильной тренировке мускулатура молодого нескладного на вид животного развивается, оно становится более привлекательным внешне.

Видя лошадь впервые, обязательно нужно оценить общую картину — сформулировать для себя первое впечатление. Порой тот или иной природный недостаток компенсируется достоинством в другой части.

Хорошей или плохой лошадь делает сочетание ее физических качеств и способностей, данных природой.



# ПРОПОРЦИИ

---

Как и человек, лошадь должна выглядеть пропорционально сложенной. Неважно, крупная она или маленькая, главное, чтобы части ее тела выглядели сбалансированно и пропорционально.

Гармонично сложенная лошадь не должна иметь чрезмерно тяжелый «перед». Если большая часть массы будет сосредоточена «сзади», лошади будет легче нести всадника. Строение этого животного таково, что всадник, сидя верхом, смещается к передней части лошади, нарушая тем самым естественный баланс.

Если у лошади длинная шея и большая голова, то на перед у нее приходится больше веса. Если же у нее большая голова, но при этом короткая шея, то такая ситуация меньше влияет на сбалансированность.

Если у лошади длинная низко посаженная шея, то ее вес также смещен кпереди. Более высоко посаженная и правильно поставленная шея оказывает положительный эффект на сбалансированность лошади.

Короткая спина дает силу и часто связана с мощными задними ногами. Однако сидеть на

такой лошади может быть не слишком удобно. Впрочем, слишком длинная линия спины также не приветствуется — она обычно означает слабость мускулов спины.

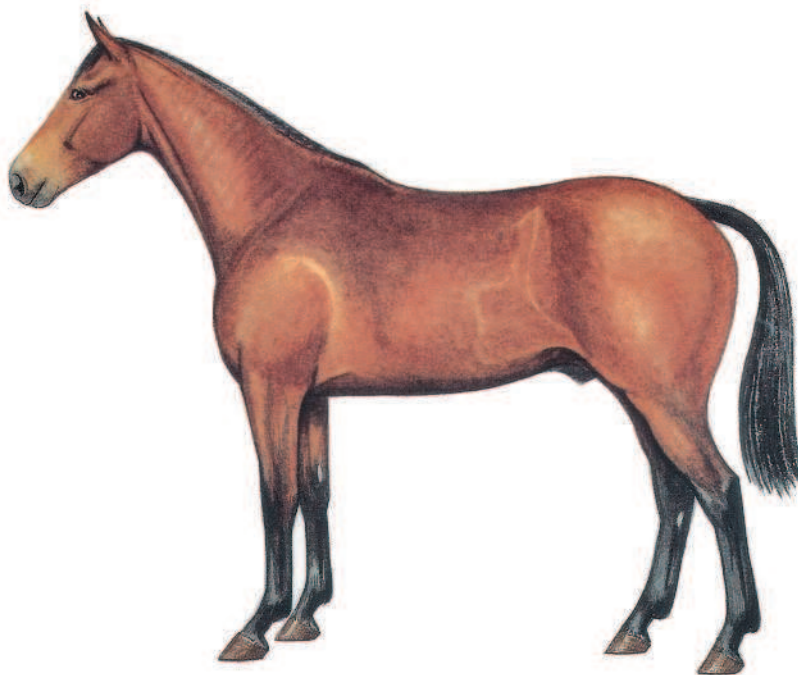
У взрослой лошади круп должен находиться на одной высоте с холкой или немного ниже ее.

Лошадь со сравнительно короткими ногами обладает не лучшей спортивной формой. В то же время длинные ноги в сочетании с узкой грудной клеткой могут быть признаком слабого сердца и легких, а значит, плохой выносливости и неспособности к нагрузкам.

На лошади с широкой спиной может быть неудобно сидеть, она склонна раскачиваться. Лошадь с очень узкой грудной клеткой может цепляться одной ногой за другую.

Вялый круп и слабые задние ноги, как правило, считаются серьезным дефектом.

Пропорционально сложенная лошадь должна производить цельное впечатление, так, чтобы внимание не отвлекалось на какие-то отдельные особенности, положительные или отрицательные.



# ТИПЫ ЛОШАДЕЙ

Существует много различных пород и типов лошадей и пони.

**Чистокровные верховые** быстры, чувствительны и умны. Они выведены для скачек, но также прекрасно преодолевают препятствия и удобны для выездки. Они обладают прекрасными аллюрами и быстро учатся. Большинство спортивных лошадей сегодня хотя бы отчасти несут кровь чистокровных верховых.

**Арабские скакуны** знамениты своей выносливостью. Они также очень умны; у них тонкий, но крепкий костяк и очень изящная голова. Прыгают они не слишком хорошо. Эти лошади редко бывают крупными.

Лучшими для езды часто оказываются помеси разных пород.

**Полукровные** породы лошадей выводились специально в качестве идеальных верховых. Они представляют собой помеси различных пород и линий, полученные в Европе при помощи скрещивания различных ценных представителей местного поголовья: чистокровных верховых, тракененских и арабских лошадей. Полукровные лошади обычно именуются в честь страны или района происхождения: ганноверские, вестфальские, тракененские, голландские, голштинские и т. д.

**Пони-класс** также представляют собой результат скрещивания различных пород. На Западе такие помеси называют кобами. У коба должно быть тело нормальной лошади на коротких ногах; высота в холке обычно не превышает 150 см. Он не способен развить большую скорость, но часто хорошо прыгает. Кобы крепки и выносливы.

**К тяжеловозам** относится много различных пород. Самые тяжелые из британских лошадей — английские тяжеловозы, или шайры, у которых высота в холке часто превышает 170 см, а вес составляет около тонны. Тяжелопряжные лошади обычно используются для сельскохозяйственных работ, но на них можно

и ездить верхом. Несмотря на размеры, силу и активность, они обычно послушны.



ЧИСТОКРОВНАЯ  
ВЕРХОВАЯ



ПОЛУКРОВНАЯ  
СПОРТИВНАЯ



АРАБСКАЯ



ПОНИ-КЛАСС



ШАЙР



## Что у лошади на уме

Настроение лошади выражается на ее морде. Движения глаз, ушей, ноздрей и головы могут о многом вам сказать.

Большие, широко поставленные глаза свидетельствуют об уме и благородстве. В них должны отражаться интерес, спокойствие и дружелюбие. От лошади, которая стоит спокойно, но в то же время проявляет интерес к окружающему, как правило, можно ожидать хороших рабочих качеств.

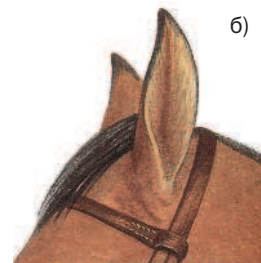
Тусклые глаза в сочетании с вялыми ушами говорят о том, что лошади скучно или она нездорова.

Лошадь, которая всегда выглядит настороженной и много двигает головой, скорее подойдет опытному наезднику, чем новичку.

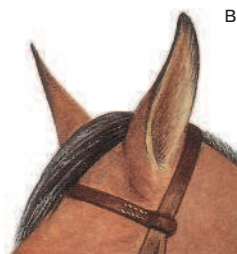
Маленькие глаза с выпуклостью между ними могут быть признаком упрямства. Некоторые считают, что, если у лошади видны белки глаз, ей нельзя доверять, но теория эта не доказана.



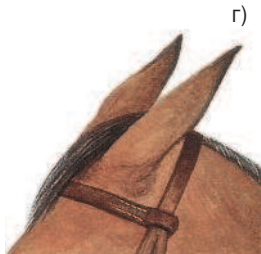
а)



б)



в)

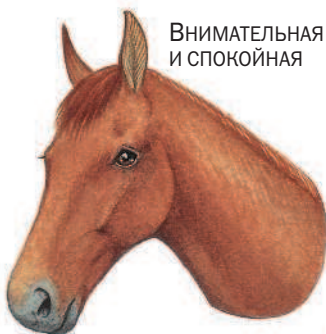


г)

**а)** Навостренные уши выглядят привлекательно, но иногда могут быть признаком недостаточного внимания к всаднику. **б), в)** Такие положения ушей свидетельствуют о внимании к всаднику. **г)** Неуверенность, недоверие или дурной характер.



Скучающая



ВНИМАТЕЛЬНАЯ  
И СПОКОЙНАЯ



Очень чувствительная



Упрямая



Слишком сильно видны белки

# ГОЛОВА

Маленькие, аккуратные уши могут выглядеть привлекательно, но могут быть и признаком нервного животного. Большие уши, может быть, и не так красивы, однако не считаются дефектом и способствуют лучшему слуху. А если лошадь плохо слышит, она будет вести себя более нервно.

Всегда нужно внимательно осматривать рот лошади. Зубы должны расти правильно, передние — ровно смыкаться, не заходя друг за друга, потому что это мешает питанию и пищеварению. Небо должно быть достаточно широким, чтобы язык спокойно помещался во рту и не выдавался вверх. Язык не должен быть слишком толстым, так, чтобы во рту оставалось достаточно места для трензеля и мундштука. Если он слишком выпирает и не оставляет достаточно места во рту, ваши попытки сомкнуть челюсти лошади лишь увеличат ее дискомфорт. Избегайте таких проблем. Если лошадь испытывает во рту неприятные ощущения, ее хорошие качества могут оказаться подавлены, а характер — испорчен.

Крупные, тяжелые губы и ноздри часто означают посредственные качества и недостаток чувствительности.

Большое значение имеет не только общий вид головы и выражение морды, но и ее постав и сочленение головы с шеей.

Скуловая кость (ганаш) не должна быть слишком большой, и прямо за ней должно свободно умещаться как минимум два пальца. При слишком крупной скуловой кости в сочетании с толстой шеей там, где должно быть свободное пространство, часто оказывается комок жировой ткани. Очевидно, что такой лошади будет трудно, если не невозможно, гнуться. Место сочленения головы с шеей должно быть не слишком тонким и не слишком толстым.

Большая голова добавляет веса переду и смотрится некрасиво.



ОТКРЫТОЕ ГОРЛО

Свободное пространство как минимум в два пальца шириной за ганаши позволяет лошади правильно сгибаться.



МЯСИСТОЕ ГОРЛО

Излишняя толщина и большое количество жировой ткани в области глотки мешают лошади сгибаться. Слишком крупный ганаш усугубляет проблему.



МАЛЕНЬКИЕ УШИ



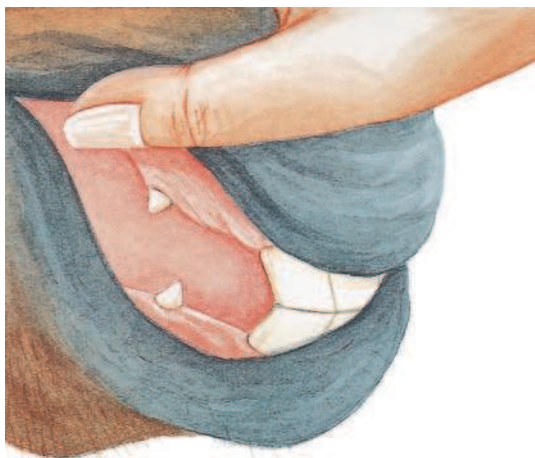
БОЛЬШИЕ УШИ



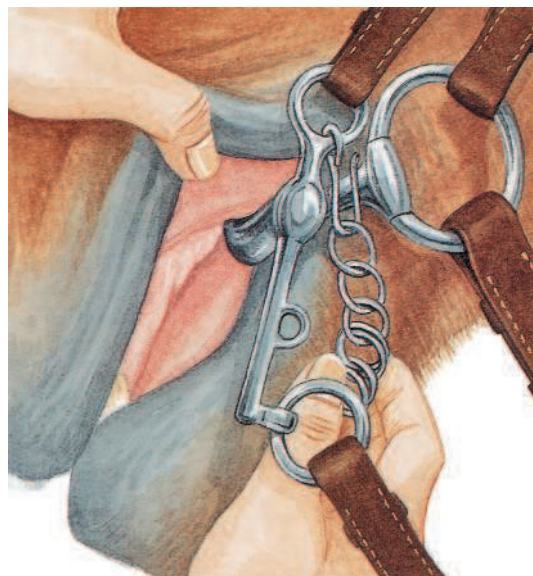
Ни маленькие, ни большие уши сами по себе не являются недостатком, но они должны быть пропорциональны голове и выражать интерес и внимание.



Крупный, тяжелый язык оставляет во рту слишком мало места для трензеля. У лошади на этой иллюстрации толстые губы, которые могут означать низкую чувствительность.



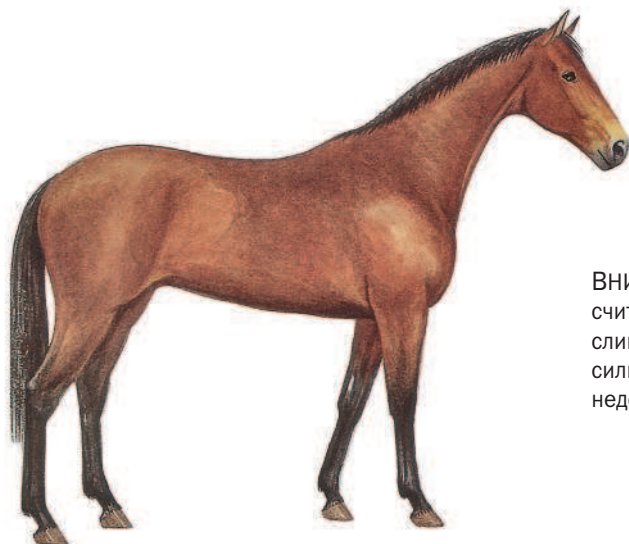
Небольшой язык, аккуратный рот.



Здесь во рту у лошади достаточно места даже для трензеля с мундштуком.

## Линия ВЕРХА

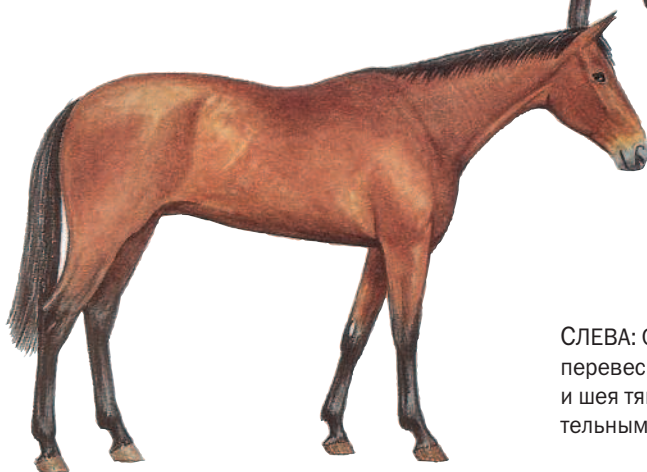
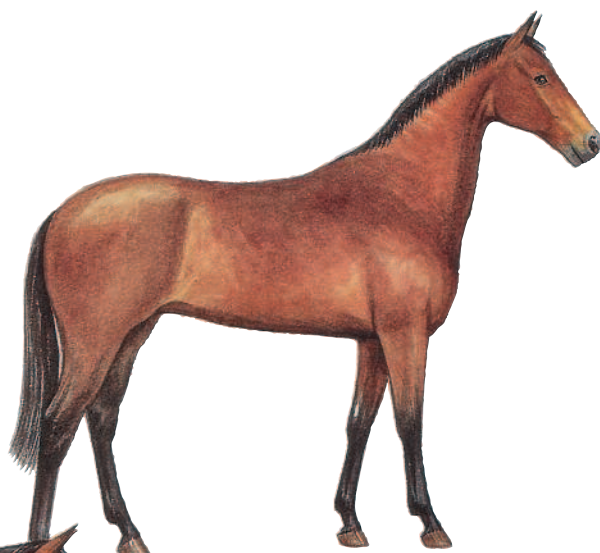
---



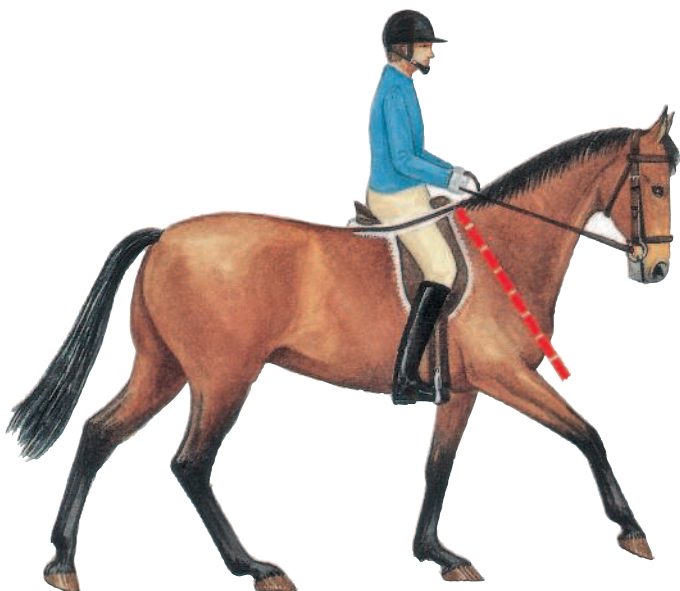
ВНИЗУ: Такая высоко посаженная голова может считаться недостатком, только если лопатки при этом слишком прямые или на нижней стороне шеи слишком развиты мышцы. Такие мышцы могут оказаться недостатком, с которым очень трудно справиться.

После общей оценки внешнего вида лошади и ее темперамента посмотрите на линию, которая проходит от точки между ушами вдоль шеи и спины к основанию хвоста, — линию верха.

ВВЕРХУ: У этой лошади голова посажена на плечи под хорошим углом. Холка достаточно выражена для того, чтобы седло могло занимать правильное положение, а мышцы за лопатками развивались правильно. Крестец округлый, хвост расположен достаточно высоко.

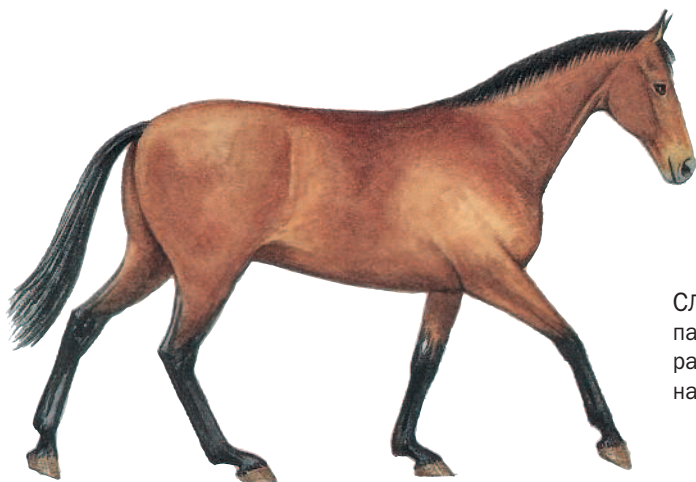
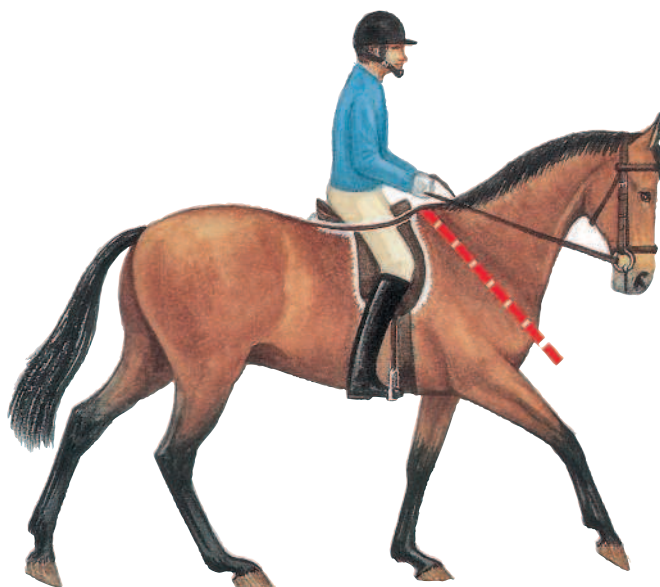


СЛЕВА: Слишком низко посаженная шея. Это создает перевес на перед, и возникает впечатление, что голова и шея тянут его вниз. Слабые ноги являются дополнительным минусом телосложения.



СЛЕВА: На этой лошади седло продвигается слишком далеко вперед из-за плоской холки. Прямые лопатки означают, что всадник сидит практически над передними ногами, из-за чего езда становится тряской, а перед лошади перегружается.

СПРАВА: У этой лошади хорошо очерченная холка и хорошая, косая линия лопатки. Седло располагается гораздо дальше на спине, и вес всадника оказывается в правильном месте, помогая сбалансировать лошадь.

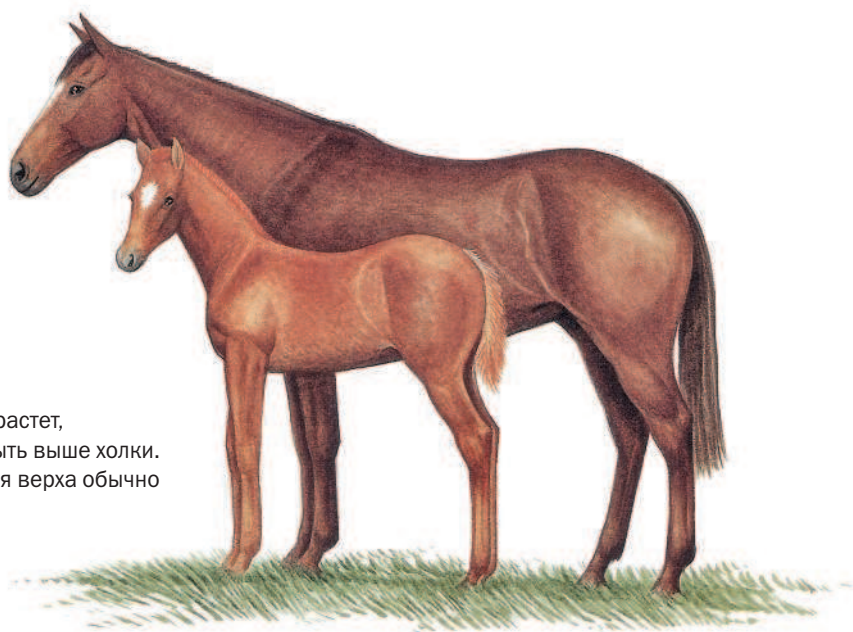


СЛЕВА: Позвоночник у этой лошади выступающий и прямой. Седло и наездник будут располагаться слишком высоко, и ездить на такой лошади будет неудобно.

## Линия верха (ПРОДОЛЖЕНИЕ)

---

Пока жеребенок растет, его круп может быть выше холки. С возрастом линия верха обычно выравнивается.



В идеале желательно, чтобы холка была выше крупа. Высокий круп всегда создает впечатление, что лошадь валится на перед.

Пока жеребенок растет, круп у него обычно выглядит выше, чем холка. Это не имеет значения, пока холка остается практически на одной линии с лопатками. Но когда холка становится более оформленной, круп должен быть на одном уровне с ней или выше.

Слишком выдающаяся холка без хорошо развитой мускулатуры позади лопаток может вызвать проблемы с подгонкой седла. Если смотреть сзади, между подушками седла и спиной лошади должен быть виден четкий просвет.

Сильная, гибкая спина очень важна. Только при такой спине зад будет эффективно нести

вес, а задние ноги — ступать правильно под весом всадника, по направлению к центру тяжести самой лошади.

Хотя у молодой лошади поясничные мышцы еще не развиты до конца, можно составить представление о том, какими они станут в будущем. Мышца под задней частью седла должна быть достаточно широкой, чтобы поддерживать вес всадника. Также проверьте, чтобы область впереди седла не была округлой, иначе седло будет сползать на сторону.

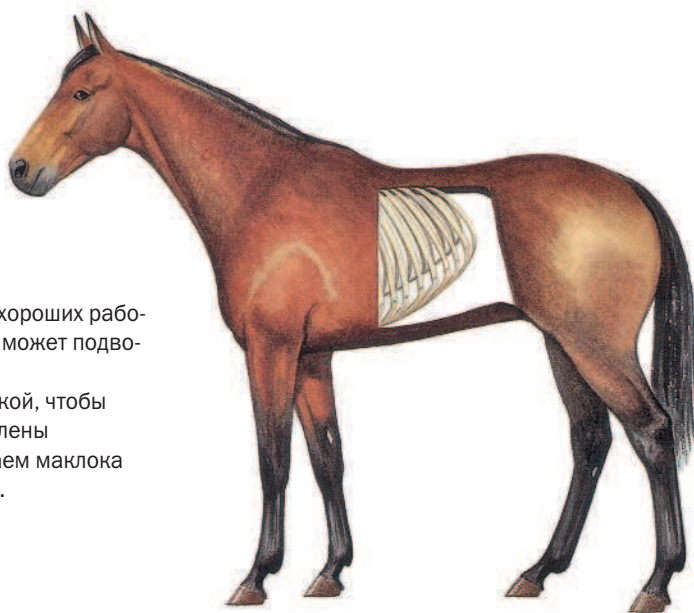
Позвоночник позади седла не должен слишком выступать. Если лошадь активно работает, поясничные мышцы по обе стороны позвоночника должны быть широкими и выпуклыми.



#### Короткая сильная спина

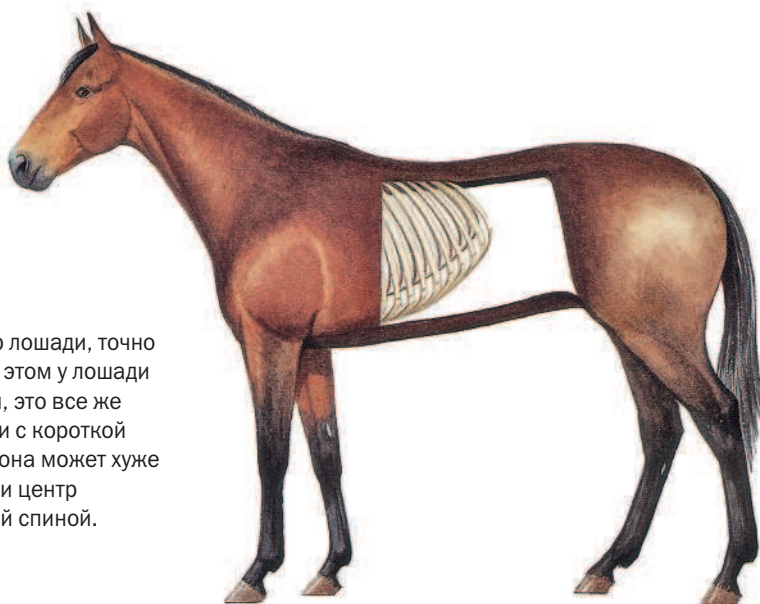
У этой лошади сильная короткая спина хороших рабочих пропорций. Она относительно легко может подводить ноги под центр тяжести.

Идеальная длина спины должна быть такой, чтобы ребра были достаточно широко расставлены и чтобы между последним ребром и краем маклока образовывалось небольшое углубление.



#### Длинная слабая спина

Слишком длинная спина затрудняет сбор лошади, точно так же как седлистая, вогнутая. Хотя при этом у лошади все равно могут быть хорошие движения, это все же считается недостатком. Ездить на лошади с короткой спиной может быть менее комфортно, и она может хуже гнуться, однако ей легче правильно найти центр тяжести, чем лошади со слишком длинной спиной.





# Линия КРУПА

Энергия задних конечностей лошади должна передаваться через ее круп и спину.

Форма крупа и суставные углы могут служить индикаторами способности лошади развивать скорость и прыгать, а также ее общей спортивной формы.

Правильным считается, когда при взгляде сбоку горизонтальный, широкий, мускулистый круп тянется от маклока до края ягодицы.

При взгляде сзади маклоки должны быть ниже крупа, образуя форму крыши, и далеко расставлены. Лошадь с плоским крупом, у которой маклоки расположены высоко, не может развивать большую скорость и хорошо прыгать. Такое строение характерно для тягловых лошадей. Чем больше покатость крупа, тем вероятнее, что эта лошадь будет прекрасно преодолевать препятствия.



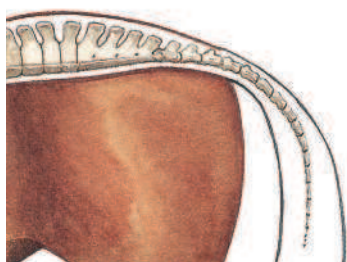
а)



б)

**а)** Плоский круп и слабо развитая мускулатура.

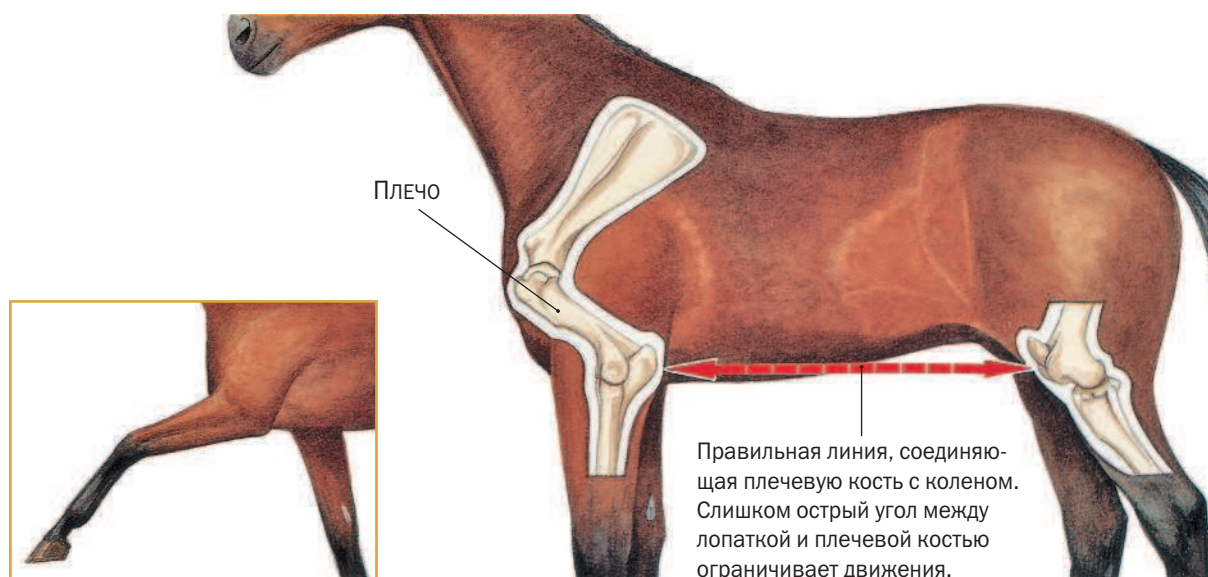
**б)** Округлый круп, хорошее расстояние до края ягодиц, маклоки расположены ниже крестца.



Хвост — важное продолжение позвоночника. Если он расположен слишком высоко, движения нарушаются из-за связанных с этим неправильных суставных углов.

Лошадь, у которой хвост опущен слишком низко, не может хорошо работать спиной. Помахивающий хвост свидетельствует о гибкости и энергичности.

# Низ лошади



Крупная нижняя челюсть, выдающаяся далеко в область шеи, или тяжелое горло могут затруднять дыхание и сгибание. Такие же проблемы создает слишком тонкая в верхней части шеи. Подобные недостатки не дают лошади легко и правильно нести голову.

Шея должна плавно переходить в грудь, которая, в свою очередь, должна быть хорошо очерченной. В месте сочленения с плечевым поясом шея должна быть гораздо глубже, чем в области затылка.

Очень мощные мышцы в нижней части шеи в сочетании со слабо развитым верхом указывают на неправильный постав шеи и головы или длительные неправильные тренировки. Мускулатура низа шеи должна быть гладкой, «текущей».

Колено не должно быть значительно выше локтя, в противном случае лошадь будет валиться на перед. Точно так же линия живота не должна идти резко вверх к плечу, так как из-за этого седло может соскальзывать назад. Отвислый живот может быть признаком проблем со здоровьем (прикуски) или недостатка

активности. Эта черта также часто сопровождается вогнутой спиной.

Если передние конечности лошади поставлены слишком близко друг к другу, значит, у нее узкая грудь и мало места для сердца и легких. Если же грудь чрезмерно широка, это мешает правильным аллюрам и набору скорости из-за склонности к раскачиванию.

На такой лошади неудобно сидеть, так как самая широкая часть холки оказывается ниже коленей всадника, и в результате ноги оказываются расставленными в стороны.

