

Оглавление

Введение..... 5

Этапы создания
малогабаритного жилья..... 6

Способы преобразования
малогабаритного жилья..... 10

Из чего состоит дизайн-проект..... 11

 С чего начать..... 11

 Состав проекта..... 12

Демонтажные работы
и подготовка помещений..... 18

Монтаж перегородок
и инженерного оборудования..... 20

 Устройство новых перегородок..... 20

 Электромонтаж. Прокладка кабелей..... 21

 Сантехника..... 22

 Замена столярных изделий..... 23

Отделочные работы..... 24



Кухня..... 64

 Кухня-гостиная..... 69

 Кухня-ниша..... 74

 Зона хранения на кухне..... 76

 Технология кухонных процессов..... 80

Детская..... 82

 Для мальчика..... 86

 Для девочки..... 91

 Для разнополых детей..... 95

 Для двух мальчиков..... 100

 Для двух девочек..... 103

 Комната для юноши..... 106

 Комната для девушки..... 109



Гостиная..... 26

 Гостиная, совмещенная с кухней..... 32

 Гостиная-спальня..... 35

 Гостиная-кабинет..... 38

 Гостиная в квартире-студии..... 42

Спальня..... 46

 Спальня, совмещенная с кабинетом..... 55

 Зона хранения одежды..... 59



Оглавление

Кабинет	112	Текстиль	166
Домашний кабинет	116	Гостиная	167
Для тех, кто ведет прием на дому	119	Спальня	172
Самые компактные помещения.....	122	Кухня.....	177
Лоджии и балконы.....	125	Детская	179
Домашняя библиотека	128	Ванная	181
Уголок питомца	130	Декор	182
Прихожая	132	Гостиная	183
Санузел	135	Спальня	185
		Кухня.....	188
		Детская	189
		Кабинет.....	191
		Ванная	192
		Прихожая.....	193



Изменение пространства с помощью цвета	138
Насыщенная гамма	142
Пастельная гамма	145
Монохромная гамма	148

Изменение пространства с помощью света.....	152
Цветовые иллюзии	153
Геометрические иллюзии	154
Фактурные иллюзии.....	155

Мебель	158
Гостиная	160
Спальня	162
Кухня.....	163
Детская	165

Гостиная	167
Спальня	172
Кухня.....	177
Детская	179
Ванная	181
Декор	182
Гостиная	183
Спальня	185
Кухня.....	188
Детская	189
Кабинет.....	191
Ванная	192
Прихожая.....	193



Светильники и подсветка.....	194
Нижний уровень освещения.....	196
Средний уровень освещения.....	196
Настенные светильники	197
Напольные светильники	197
Подсветка мебели и рабочих поверхностей	198
Настольные светильники	199
Светильники на длинных подвесах.....	200
Верхний уровень освещения	201
Потолочная подсветка	201
Люстры.....	202
Подсветка мебельных фасадов	203
Освещение на шинах.....	203

Алфавитный указатель	204
----------------------------	-----

Введение

малоформатный журнал, посвященный дизайну интерьеров, частью которого является подбор цветов и материалов. Это понятие включает подбор цветов и материалов, а также подбор мебели и аксессуаров, а также подбор освещения и текстиля. Это понятие включает подбор цветов и материалов, а также подбор мебели и аксессуаров, а также подбор освещения и текстиля.



ЭТАПЫ СОЗДАНИЯ МАЛОГАБАРИТНОГО ЖИЛЬЯ



- небольшая кухня площадью 3–7 м² (характерно для вторичного рынка жилья);
- совмещенный или крайне тесный отдельный санузел (в некоторых случаях с пресловутой «сидячей» ванной, длина которой составляет 1,2 м);
- узкая прихожая.

Учитываем на будущее

Компактное жилье не должно быть
захлавлено вещами ▼



Для малогабаритного жилья характерно рациональное использование площади и совмещение нескольких функций ▼



- ❑ на квартиры со смежными жилыми комнатами;
- ❑ квартиры с изолированными жилыми комнатами.

Ниже приведены несколько образцов стандартной планировки.

Однокомнатные

Планировка типовых однокомнатных квартир никогда не отличалась разнообразием. С годами в них менялись только пропорции и площади помещений. Так, однокомнатная хрущевка отличается от аналогичной квартиры в современном доме, как правило, метражом кухни и жилой комнаты.

Планировка типовой однокомнатной квартиры площадью 36 м² ►

Двухкомнатные

Вариантов планировок двухкомнатной квартиры несколько больше. К примеру, в первом случае одна из комнат делается проходной, другая — изолированной; во втором — присутствует коридор, из которого можно попасть в отдельные жилые помещения.

▲ Типовая планировка двухкомнатной хрущевки со смежными жилыми комнатами постройки 1960-х гг.

▲ Типовая планировка двухкомнатной квартиры с изолированными жилыми комнатами в панельном доме постройки 1980-х гг.

Трехкомнатные

Большинство типовых трехкомнатных квартир имеет смежные комнаты, основное различие состоит только в компоновке.

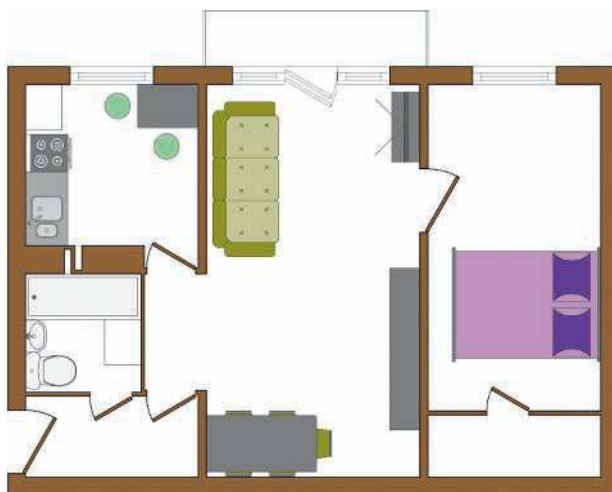
▲ Трехкомнатная квартира в современном панельном доме: в гостиную и одну из спален можно пройти из коридора, вторая комната — смежная с гостиной

▲ Трехкомнатная хрущевка, которую часто называют распашонкой, имеет узнаваемое расположение жилых комнат: в две небольшие спальни можно попасть из проходной гостиной

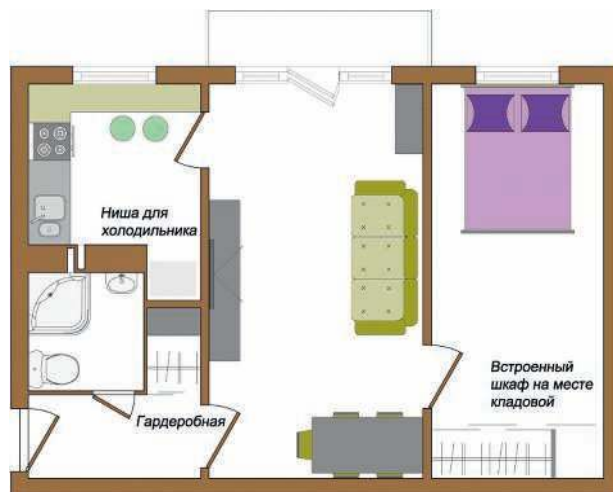
Способы преобразования малогабаритного жилья

Существует два основных подхода к преобразованию жилья. **Первый** предполагает значительные изменения интерьера за счет проведения монтажных и демонтажных работ. Требуется привлечение архитектора, создания проекта и согласования его в соответствующих инстанциях. Такой подход называется перепланировкой.

Стандартная планировка двухкомнатной хрущевки с типичной расстановкой мебели ▼



Большую нишу в стене можно использовать не только для установки шкафа, но и для кухни ▼



▲ Та же квартира после перепланировки. В кухне выделена ниша для холодильника, в прихожей организована гардеробная, вместо кладовой появился встроенный шкаф. Перенос двери в спальне позволил освободить площадь и рационально расставить мебель



Второй способ отличается меньшей радикальностью. Он предполагает хорошо продуманную расстановку уже существующих компонентов жилья. Эффективность данного способа изменения интерьера проверена десятилетиями. Так, в регионах с умеренно теплым климатом в 1960–1970-х гг. встречались планировки, аналогичные современным квартирам-студиям, только с меньшей площадью.

Пристальное внимание уделяется кухням и ванным комнатам. Рациональное расположение мебели в этих помещениях влияет на функциональность отдельных компонентов и всей системы в целом. Так, во избежание появления копоти на любимом платье кухню, расположенную в нише со шкафом, необходимо дополнить вытяжкой.



◀ Продуманная организация пространства способствует соблюдению кухонных технологий и создает оптимальные условия для хранения бытовой техники и продуктов

Использование ниш, небольших полок и тумбы под умывальник освобождает ванную комнату от загромождений ▼



Если размеры комнаты требуют минимального количества небольших предметов мебели, воспользуйтесь декором на стенах или на потолке ▼



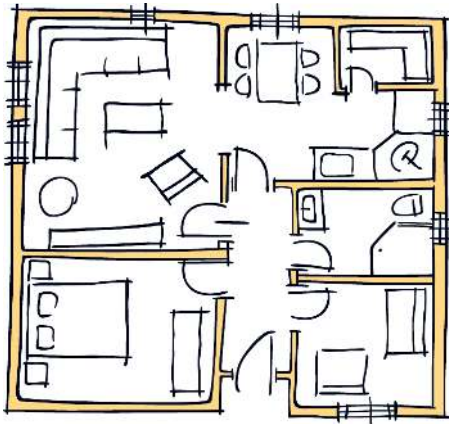
Из чего состоит дизайн-проект

Создание дизайн-проекта — один из самых важных этапов на пути к новому интерьеру. Качество работы и соответствие результата ожиданию заказчика во многом зависят от того, насколько грамотно составлены чертежи и сделаны визуализации.

С чего начать

К первой встрече с дизайнером нужно тщательно подготовиться.

- ❑ Решите, в каком объеме будут выполняться работы: перепланировка, капитальный или косметический ремонт. Учтите, что в первом случае потребуются не только существенные капиталовложения. Если ремонт основателен, то для замены некоторых элементов и коммуникаций понадобится разрешение местных органов исполнительной власти.
- ❑ Снимите несколько ксерокопий документов, содержащих план квартиры.



▲ Перед встречей с дизайнером сделайте несколько набросков, чтобы он лучше понял, чего вы от него ждете



▲ 3D-визуализация может точно понять, нравится ли вам предложенный дизайнером вариант

□ Нарисуйте эскиз, если к моменту консультации у вас есть конкретные идеи.

При встрече со специалистом дайте ему копии технического паспорта и представьте свой вариант будущего дизайна. Кроме того, постарайтесь совместно решить ключевые вопросы.

□ Каков будет объем и состав работ? Желательно, чтобы к концу встречи вы четко представляли, каким должен быть проект.

□ Кто займется согласованием и документальным сопровождением? Одни проектировщики берут этот вопрос на себя, другие предоставляют заказчику возможность самому заняться документами. Можно обратиться в специальные инженеринговые фирмы.

□ Какой будет схема функционального зонирования? Для чего предназначается каждая из комнат, стоит ли делить их на части? (Пример схемы функционального зонирования квартиры см. на с. 27).

□ В чем заключаются стилевые особенности оформления?

□ Какова специфика системы хранения вещей? Какое место отведено одежде, книгам, бытовой технике и кухонной утвари (нужно заранее определиться с количеством шкафов, кладовых и гардеробных).

□ Кто займется реализацией проекта?

Как правило, сначала проектировщик может задавать много странных, на ваш взгляд, вопросов: подробно выяснять состав и особенности жизни семьи, интересоваться режимом дня, привычкой проводить выходные и праздники. Не считайте это ненужным. Любой дизайнер интерьеров за свою практику встречал множество семей с самыми разными пожеланиями. Так, большинство людей не очень жалуют многочисленные застолья, но некоторые семьи с радостью принимают у себя целые кланы родственников по нескольку раз в год, организуют встречи выпускников и детские праздники. Есть люди, готовые пожертвовать гостиной ради комфортной спальни или библиотеки. Поэтому, чтобы создать удобный интерьер, дизайнер должен знать, для кого он предназначается.

Состав проекта

Правильно оформленный дизайн-проект в дальнейшем избавит заказчика и отделочников от многих проблем. Точное указание размеров конструкций и площади для ремонта не только облегчит, но и ускорит процесс закупки материалов и установки мебели. Например, ниша для установки шкафа должна быть глубиной от 60 до 75 см.

□ **Обмерный план помещений** показывает точную размерную привязку некоторых элементов проекта, поэтому в большинстве слу-

□ **План демонтажа** содержит участки перегородок, которые подлежат сносу, намеченные проемы. В идеале к нему должна прилагаться таблица с объемами демонтируемых конструкций (сколько кубических метров камня получится при сносе перегородки).

◀ Демонтируемые элементы на планах штрихуются, также обязательно наносятся размеры каждого пробиваемого проема с привязкой к ближайшей стене

□ **План возводимых конструкций** включает желаемые перегородки и другие новые элементы. К нему также должна прилагаться таблица, в которой указывается объем материалов (для кирпичных и газосиликатных перегородок — в кубических метрах, для гипсокартонных и деревянных — в квадратных).

□ **План с расстановкой мебели** отражает расположение предметов в помещении.

◀ План однокомнатной квартиры с расстановкой мебели после перепланировки

▲ Обмерный план однокомнатной квартиры в панельном доме постройки 1960-х гг. Для каждого элемента на чертеже должны быть указаны размеры

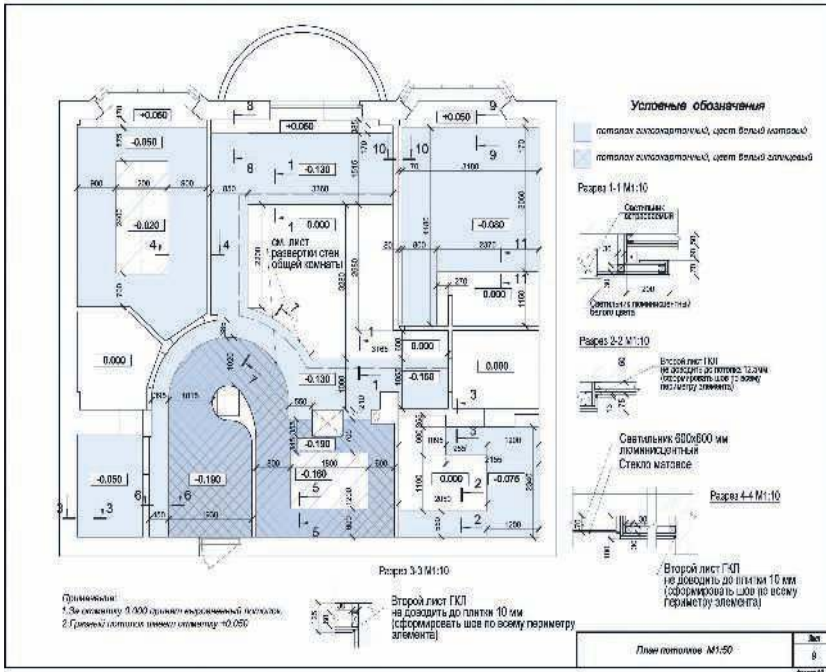
▲ Возводимую перегородку и закладываемый проем на чертеже обозначают штриховкой. Для новых конструкций обязательно указывают размеры; если нужно, дают привязку к ближайшим стенам

В чертеже для большой квартиры указывают габариты мебели, ее привязку к стенам, расстояние между предметами и отнесение к плоскостям. Такой чертеж крайне информативен, в нем каждому элементу соответствует как минимум три размерные линии ►

План с отображением типов полов и площадями отделки ►

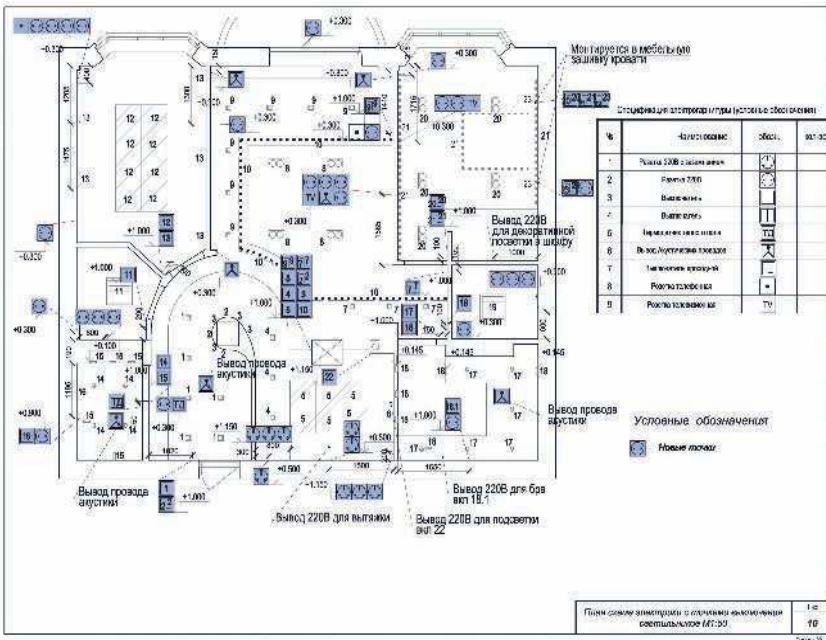
□ **План полов** отображает различные варианты настила.

□ **План потолков** обязателен для квартир с многоуровневыми конструкциями, закрывающими верхний предел комнаты.



◀ На чертеже потолков указывают отметки относительно низа плиты (бетонного потолка) и узлы крепления нестандартных элементов. Обязательно обозначают перепады высот, а для наглядности рисуют с помощью разных видов штриховки

□ **План размещения электрофурнитуры** необходим, если предстоит значительные изменения проводки.



◀ Все виды выключателей и розеток условно обозначают. Точки соединения лучше привязать к стене или друг к другу

- **План размещения светильников** показывает места соединения световых приборов со стенами и типы светоточек, у каждой из которых есть как минимум две размерные привязки к ближайшим плоскостям. В некоторых случаях одна из привязок может заменяться отнесением к другому электровыводу.

Для всех видов светильников, как и для выключателей, вводят условные обозначения ►

Если в одном и том же помещении применяется несколько видов обоев или керамической плитки, это указывается в таблице и изображается на развертке ▼

- **Схема разводки труб** с местами установки сантехники нужна лишь в том случае, когда сантехпосуду переносят (в типовом жилье из-за небольших площадей встречается редко).
- **Таблица с указанием площади** всех видов отделки.

Ведомость отделки помещений						
Наименование или номер помещения	Вид отделки элементов интерьера					
	Потолок	Площадь, м ²	Стены или перегородки	Площадь, м ²	Полы	Площадь, м ²
1 Коридор 3 Общая комната	Зашивка ГКЛ, покраска	35,0	Обои (тип 1) Плитка Покраска Декоративные кирпичи	58,5 5,5 24,5 1,9	Доска паркетная	34,1
2 Спальня	Зашивка ГКЛ, покраска	14,1	Обои (тип 2) Декоративные кирпичи	43,6 9,3	Доска паркетная	14,1
4 Санузел	Зашивка ГКЛ влагостойким, покраска	7,8	Плитка 300x900 Мозаика Плитка 300x900 (коричневая)	26,3 2,4 5,5	Плитка 600x400	7,8 0,9 21,32

□ **Развертки по стенам** включают в состав проекта, если нужно точно указать расположение каких-либо элементов на стенах, например раскладку керамической плитки.

◀ Развертки стен ванной комнаты: штриховками обозначены участки с облицовкой разными видами плитки, указаны их размеры, приведены габариты зеркала и привязка светильников

□ **Визуализация** — трехмерное изображение будущего интерьера, выполненное в специальной программе.

Нередко недобросовестные дизайнеры пользуются тем, что заказчики не умеют читать чертежи, и пренебрегают тщательной расстановкой размерных линий. На хорошем плане каждый возводимый элемент, проем, розетка или светильник должны сопровождаться одной-двумя размерными величинами. Чем радикальнее изменения в квартире, тем больше должно быть обозначений. Не нужно пугаться при виде чертежа с обилием чисел и стрелок — настораживать должно полупустое пространство.

Трехмерная визуализация с разных ракурсов позволяет максимально точно представить облик проектируемой ванной комнаты ▼

