

УДК 004.4(075.4)  
ББК 32.973.26  
А 31

Authorized translation from the English language edition, entitled ADOBE INDESIGN CC CLASSROOM IN A BOOK; ISBN 0321926978; by ADOBE CREATIVE TEAM; published by Pearson Education, Inc, publishing as Adobe Press. Copyright © 2013 by Adobe Systems, Inc. All rights reserved. No part of this book may be reproduced or transmitted in any form or by any means, electronic or mechanical, including photocopying, recording or by any information storage retrieval system, without permission from Pearson Education, Inc.

Все права защищены. Никакая часть настоящего издания ни в каких целях не может быть воспроизведена в какой бы то ни было форме и какими бы то ни было средствами, будь то электронные или механические, включая фотокопирование и запись на магнитный носитель, если на это нет письменного разрешения правообладателя Pearson Education, Inc.

**Adobe InDesign CC : Официальный учебный курс / [пер. с англ. М. А. Райтмана]. – М. : Эксмо, 2014. – 496 с. + CD. – (Официальный учебный курс).**

ISBN 978-5-699-69659-8

Это – официальный учебный курс по программе Adobe InDesign CC, входящий в знаменитую серию Classroom in a Book. Книга предназначена как начинающим, так и опытным пользователям, желающим получить от Adobe InDesign CC максимум возможного. Серии простых, прекрасно подобранных пошаговых инструкций позволят вам на практике освоить все инструменты Adobe InDesign CC.

На диске представлены файлы для уроков. С их помощью вы быстро и легко станете настоящим мастером работы с Adobe InDesign CC.

УДК 004.4(075.4)  
ББК 32.973.26

Производственно-практическое издание

ОФИЦИАЛЬНЫЙ УЧЕБНЫЙ КУРС

**ADOBE INDESIGN CC**  
**Официальный учебный курс**  
(орыс тілінде)

Директор редакции *Е. Капьев*

Ответственный редактор *В. Обручев*. Художественный редактор *Г. Федотов*

ООО «Издательство «Эксмо»  
123308, Москва, ул. Зорге, д. 1. Тел. 8 (495) 411-68-86, 8 (495) 956-39-21.  
Home page: [www.eksmo.ru](http://www.eksmo.ru) E-mail: [info@eksmo.ru](mailto:info@eksmo.ru)

Өндіруші: «ЭКСМО» АҚБ Баспасы, 123308, Мәскеу, Ресей, Зорге көшесі, 1 үй.  
Тел. 8 (495) 411-68-86, 8 (495) 956-39-21  
Home page: [www.eksmo.ru](http://www.eksmo.ru) E-mail: [info@eksmo.ru](mailto:info@eksmo.ru)

Тауар белгісі: «Эксмо»  
Қазақстан Республикасында дистрибьютор және өнім бойынша арыз-талаптарды қабылдаушының  
өкілі «РДЦ-Алматы» ЖШС, Алматы қ., Домбровский көш., 3-а», литер Б, офис 1.  
Тел.: 8(727) 251 59 89,90,91,92, факс: 8 (727) 251 58 12 вн. 107; E-mail: [RDC-Almaty@eksmo.kz](mailto:RDC-Almaty@eksmo.kz)  
Өнімнің жарамдылық мерзімі шектелмеген.  
Сертификация туралы ақпарат сайты: [www.eksmo.ru/certification](http://www.eksmo.ru/certification)

Сведения о подтверждении соответствия издания согласно законодательству РФ  
о техническом регулировании можно получить по адресу: <http://eksmo.ru/certification/>

Өндірген мемлекет: Ресей  
Сертификация қарастырылмаған

Подписано в печать 04.04.2014. Формат 80x98<sup>1</sup>/<sub>16</sub>.

Печать офсетная. Усл. печ. л. 45,01.

Тираж экз. Заказ

ISBN 978-5-699-69659-8



9 785699 696598 >

ISBN 978-5-699-69659-8

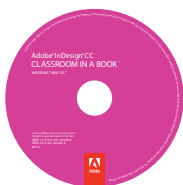


© Райтман М.А., перевод на русский язык, 2014  
© Оформление. ООО «Издательство «Эксмо», 2014

# ОГЛАВЛЕНИЕ

<b>ЧТО НАХОДИТСЯ НА ДИСКЕ</b> .....	13
-------------------------------------	----

<b>НАЧАЛО РАБОТЫ</b> .....	14
----------------------------	----



Об официальном учебном курсе Adobe .....	14
Предварительные требования .....	14
Установка программы Adobe InDesign .....	15
Шрифты, используемые в этой книге .....	15
Запуск программы Adobe InDesign .....	15
Копирование файлов официального учебного курса .....	16
Восстановление установок по умолчанию .....	16
Сохранение текущего файла установок .....	17
Удаление и восстановление ранее сохраненного файла установок .....	17
Дополнительные ресурсы .....	18
Сертификация Adobe .....	19
Проверка обновлений .....	19

## 1 ЗНАКОМСТВО С РАБОЧИМ ПРОСТРАНСТВОМ



Начало работы .....	22
Обзор рабочего пространства .....	22
Панель Tools .....	23
Панель приложения .....	26
Панель управления .....	27
Обзор окна документа и монтажного стола .....	28
Работа с несколькими окнами документов .....	30
Работа с панелями .....	31
Разворачивание и сворачивание панелей .....	31
Изменение порядка и перемещение панелей .....	33
Использование меню панелей .....	35
Настройка рабочего пространства .....	36
Изменение масштаба документа .....	37
Использование команд просмотра .....	38
Использование инструмента Zoom .....	39
Навигация по документу .....	40
Перелистывание страниц .....	40
Использование инструмента Hand .....	41
Использование контекстных меню .....	42
Самостоятельное изучение .....	43
Контрольные вопросы .....	45

## 2 ОСНОВЫ РАБОТЫ В ПРОГРАММЕ INDESIGN



Начало работы .....	48
Отображение направляющих .....	49
Предпечатная проверка в ходе работы .....	51
Добавление текста .....	53
Добавление и форматирование текста .....	53
Импорт и заливка текста .....	55

Работа со стилями . . . . .	56
Применение стилей абзаца . . . . .	57
Форматирование текста и стили символов . . . . .	58
Создание и применение стилей символов . . . . .	59
Работа с графикой . . . . .	60
Работа с объектами . . . . .	63
Обтекание объектов текстом . . . . .	64
Перемещение объектов и изменение обводки . . . . .	64
Управление стилями объектов . . . . .	66
Просмотр документа в режиме презентации . . . . .	67
Самостоятельное изучение . . . . .	70
Контрольные вопросы . . . . .	71

### 3 НАСТРОЙКА ДОКУМЕНТА И РАБОТА СО СТРАНИЦАМИ



Начало работы . . . . .	74
Создание и сохранение пользовательских настроек страниц . . . . .	75
Создание нового документа . . . . .	77
Переключение между открытыми документами InDesign . . . . .	78
Работа со страницами-шаблонами . . . . .	79
Добавление направляющих на страницы-шаблоны . . . . .	79
Перетаскивание направляющих с линеек . . . . .	80
Создание текстовых фреймов на страницах-шаблонах . . . . .	82
Переименование страниц-шаблонов . . . . .	84
Добавление текстовых фреймов-заполнителей . . . . .	85
Добавление графических фреймов-заполнителей . . . . .	86
Создание дополнительных страниц-шаблонов . . . . .	87
Изменение структуры шаблона . . . . .	88
Изменение родительских страниц-шаблонов . . . . .	89
Применение шаблонов к страницам документа . . . . .	90
Добавление новых страниц . . . . .	92
Упорядочивание и удаление страниц . . . . .	93
Изменение размера страниц . . . . .	93
Добавление разделов для изменения нумерации страниц . . . . .	94
Замещение элементов страниц-шаблонов и размещение текста и графики на страницах документа . . . . .	96
Просмотр завершеного разворота . . . . .	99
Самостоятельное изучение . . . . .	101
Контрольные вопросы . . . . .	103

### 4 РАБОТА С ОБЪЕКТАМИ



Начало работы . . . . .	106
Работа со слоями . . . . .	107
Создание и изменение текстовых фреймов . . . . .	112
Создание и изменение размера текстовых фреймов . . . . .	113
Изменение формы текстового фрейма . . . . .	115
Конфигурация столбцов . . . . .	117
Настройка отбивки текста и вертикального выравнивания . . . . .	119
Создание и изменение графических фреймов . . . . .	120
Создание нового графического фрейма . . . . .	121
Помещение графических объектов внутрь существующего фрейма . . . . .	122
Изменение размера графического фрейма для кадрирования графических объектов . . . . .	122

Помещение графических объектов без существующего фрейма . . . . .	123
Помещение нескольких изображений в сетку фреймов . . . . .	124
Изменение размера и перемещение изображений внутри фреймов . . . . .	125
Коррекция расстояния между графическими фреймами . . . . .	127
Добавление метаданных в графические фреймы . . . . .	129
Размещение и связывание графических фреймов . . . . .	130
Изменение и обновление подчиненных связей между графическими фреймами . . . . .	132
Изменение формы фреймов . . . . .	134
Обтекание текстом графических объектов . . . . .	137
Изменение формы фреймов . . . . .	139
Работа с составными фигурами . . . . .	139
Создание многоугольников и преобразование фигур . . . . .	140
Добавление к фреймам скругленных углов . . . . .	142
Преобразование и выравнивание объектов . . . . .	143
Поворот объекта . . . . .	144
Поворот изображения внутри фрейма . . . . .	144
Выравнивание нескольких объектов . . . . .	146
Изменение размера нескольких объектов . . . . .	148
Выделение и модификация сгруппированных объектов . . . . .	148
Создание QR-кода . . . . .	150
Завершение работы . . . . .	151
Самостоятельное изучение . . . . .	152
Контрольные вопросы . . . . .	155

## 5 ЗАЛИВКА ТЕКСТА



Начало работы . . . . .	158
Заливка текста в существующий фрейм . . . . .	159
Заливка текста вручную . . . . .	162
Создание текстовых фреймов во время заливки текста . . . . .	164
Автоматическая заливка текста . . . . .	166
Автоматическое связывание фреймов . . . . .	167
Автоматическое изменение размера текстового фрейма . . . . .	169
Добавление номера страницы в строку со ссылкой на продолжение текста . . . . .	171
Самостоятельное изучение . . . . .	173
Контрольные вопросы . . . . .	175

## 6 РЕДАКТИРОВАНИЕ ТЕКСТА



Начало работы . . . . .	178
Поиск и замена отсутствующих шрифтов . . . . .	179
Ввод и импорт текста . . . . .	180
Ввод текста . . . . .	181
Импорт текста . . . . .	181
Поиск и замена текста и форматирования . . . . .	183
Поиск и замена текста . . . . .	183
Поиск и замена форматирования . . . . .	185
Проверка правописания . . . . .	187
Проверка правописания в документе . . . . .	187
Добавление слов в словарь конкретного документа . . . . .	188
Динамическая проверка правописания . . . . .	189
Автокоррекция слов с ошибками . . . . .	191

Редактирование текста перетаскиванием	192
Использование редактора материалов	193
Отслеживание изменений	195
Самостоятельное изучение	197
Контрольные вопросы	198

## 7 ОСНОВЫ ТИПОГРАФИКИ



Начало работы	202
Настройка вертикальных интервалов	203
Использование базовой сетки для выравнивания текста	204
Просмотр базовых линий	205
Изменение интервала между абзацами	206
Изменение гарнитуры и начертания шрифта	208
Замена символа на альтернативный глиф	209
Добавление специального символа	211
Вставка символов дробей	212
Настройка столбцов	214
Создание расширенного заголовка	214
Балансировка столбцов	215
Изменение выключки абзаца	216
Висячие знаки препинания за пределами полей	217
Создание буквицы	218
Применение обводки к тексту	220
Настройка выравнивания буквицы	220
Настройка интервала между буквами и словами	221
Настройка кернинга и трекинга	222
Настройка разрывов строк	223
Применение компоновщика абзацев и построчного компоновщика Adobe	224
Балансировка невыключенных строк	227
Настройка табуляции	227
Выравнивание текста с табуляциями и добавление заполнителей	227
Создание висячего отступа	231
Добавление линии над абзацем	232
Самостоятельное изучение	234
Контрольные вопросы	236

## 8 РАБОТА С ЦВЕТОМ



Начало работы	240
Управление цветом	241
Необходимость в управлении цветом	241
Синхронизация настроек цвета в приложении Adobe Bridge	243
Определение настроек цвета в InDesign	244
Просмотр изображений в полном разрешении	245
Мягкая цветопроба	246
Определение требований к печати	248
Создание и применение цвета	250
Добавление цветов на панель Swatches	250
Применение цвета к объектам с помощью панели Swatches	252
Применение цвета с помощью инструмента Eyedropper	253
Применение цвета к объектам с помощью панели управления	254
Создание пунктирных контуров	255

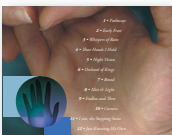
Работа с градиентами . . . . .	256
Создание и применение образца градиента . . . . .	256
Настройка направления градиентного смешивания . . . . .	259
Создание оттенка . . . . .	260
Создание плашечного цвета . . . . .	261
Применение цвета к тексту и объектам . . . . .	264
Применение цвета к тексту . . . . .	265
Применение цвета к дополнительным объектам . . . . .	266
Создание другого оттенка . . . . .	267
Профессиональные приемы работы с градиентами . . . . .	268
Создание образца градиента с помощью нескольких цветов . . . . .	268
Применение градиента к объекту . . . . .	269
Применение градиента к составным объектам . . . . .	270
Самостоятельное изучение . . . . .	272
Контрольные вопросы . . . . .	273

## 9 РАБОТА СО СТИЛЯМИ



Начало работы . . . . .	276
Создание и применение стилей абзацев . . . . .	278
Создание стилей абзацев . . . . .	279
Применение стилей абзацев . . . . .	281
Создание и применение стилей символов . . . . .	282
Создание стилей символов . . . . .	282
Применение стилей символов . . . . .	284
Вложение стилей символов в стили абзацев . . . . .	285
Создание стилей символов для вложения . . . . .	285
Создание вложенного стиля . . . . .	288
Добавление второго вложенного стиля . . . . .	289
Создание и применение стилей объектов . . . . .	291
Форматирование объектов для стилей . . . . .	291
Создание стилей объектов . . . . .	293
Применение стилей объектов . . . . .	295
Создание и применение стилей таблиц и ячеек . . . . .	297
Создание стилей ячеек . . . . .	297
Создание стиля таблицы . . . . .	300
Применение стиля таблиц . . . . .	302
Глобальное обновление стилей . . . . .	303
Загрузка стилей из другого документа . . . . .	306
Завершение работы . . . . .	308
Самостоятельное изучение . . . . .	308
Контрольные вопросы . . . . .	309

## 10 ИМПОРТ И МОДИФИКАЦИЯ ГРАФИЧЕСКИХ ОБЪЕКТОВ



Начало работы . . . . .	312
Добавление графических объектов из других программ . . . . .	313
Сравнение векторной и растровой графики . . . . .	314
Управление связями импортированных файлов . . . . .	315
Идентификация импортированных изображений . . . . .	315
Просмотр информации о связанных файлах . . . . .	316
Отображение файлов в приложениях Windows Explorer и Finder . . . . .	317
Обновление измененных графических объектов . . . . .	318
Настройка качества просмотра . . . . .	320

Работа с обтравочными контурами.....	321
Удаление белого фона в программе InDesign .....	322
Работа с альфа-каналами .....	325
Импорт файлов графических форматов программ Photoshop и Illustrator .....	325
Пример работы с контурами и альфа-каналами файла формата Photoshop .....	326
Использование контуров и альфа-каналов файла Photoshop в программе InDesign .....	329
Помещение собственных файлов Adobe .....	330
Импорт файлов формата Photoshop со слоями и композициями слоев .....	330
Привязка графических фреймов .....	332
Обтекание текстом привязанных графических объектов .....	334
Импорт файлов формата Illustrator .....	336
Импорт файлов формата Illustrator со слоями .....	337
Использование библиотек для управления объектами .....	338
Создание библиотеки .....	341
Использование приложения Adobe Bridge для импорта графических объектов .....	342
Самостоятельное изучение .....	345
Контрольные вопросы .....	347

## 11 СОЗДАНИЕ ТАБЛИЦ



Начало работы .....	350
Преобразование текста в таблицу .....	351
Форматирование таблиц .....	354
Добавление и удаление строк .....	354
Объединение ячеек и изменение их размера .....	355
Добавление границ и заливка цветом .....	355
Редактирование обводок ячеек .....	357
Настройка размеров столбцов и строк .....	358
Создание верхнего колонтитула .....	360
Добавление графических объектов в ячейки таблицы .....	362
Создание и применение стилей ячеек и таблиц .....	364
Создание стилей таблиц и ячеек .....	364
Применение стилей таблиц и ячеек .....	366
Самостоятельное изучение .....	367
Контрольные вопросы .....	369

## 12 ЭФФЕКТЫ ПРОЗРАЧНОСТИ



Начало работы .....	372
Импорт и тонирование черно-белого изображения .....	373
Применение настроек прозрачности .....	376
О панели Effects .....	376
Изменение непрозрачности одноцветных объектов .....	378
Применение режимов наложения .....	380
Применение эффектов прозрачности к импортированным векторным и растровым изображениям .....	380
Применение эффектов прозрачности к векторным изображениям .....	381
Применение эффектов прозрачности к растровым изображениям .....	383
Импорт и настройка файлов Illustrator с настройками прозрачности .....	384
Применение настроек прозрачности к тексту .....	386

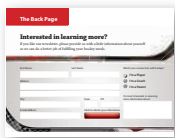
Работа с эффектами	387
Применение стандартной растушевки к краям изображения	388
Применение градиентной растушевки	390
Добавление тени к тексту	391
Применение нескольких эффектов к объекту	392
Редактирование и удаление эффектов	394
Самостоятельное изучение	396
Контрольные вопросы	397

### 13 ПЕЧАТЬ И ЭКСПОРТ МАКЕТОВ



Начало работы	400
Предпечатная проверка файлов	401
Упаковка файлов	403
Проверочный файл Adobe PDF	407
Просмотр цветоделения	410
Просмотр сведения эффектов прозрачности	410
Предварительный просмотр страницы	413
Пробная печать на лазерном или струйном принтере	414
Использование инструмента Ink Manager	420
Самостоятельное изучение	422
Контрольные вопросы	423

### 14 СОЗДАНИЕ PDF-ФАЙЛОВ С ЭЛЕМЕНТАМИ ФОРМ



Начало работы	426
Добавление элементов форм	427
Добавление текстовых полей	427
Добавление переключателей	428
Добавление раскрывающихся списков	430
Добавление описаний к элементам формы	431
Изменение порядка таблицы элементов формы	432
Добавление кнопки отправки данных формы	432
Экспорт в интерактивный PDF-файл	434
Самостоятельное изучение	435
Контрольные вопросы	436

### 15 СОЗДАНИЕ И ЭКСПОРТ ЭЛЕКТРОННОЙ КНИГИ



Начало работы	440
Завершение работы с буклетом	441
Привязка графики	442
Настройка параметров экспорта привязанных объектов	443
Сопоставление стилей абзаца и символов с тегами экспорта	444
Создание оглавления	446
Выбор содержимого электронной книги	447
Добавление обложки	447
Добавление титульной страницы и упорядочивание содержимого	448
Добавление контента	449
Добавление метаданных	450
Экспорт макета в формат EPUB	451
Параметры экспорта	451
Самостоятельное изучение	455
Контрольные вопросы	458

## 16 РАБОТА С ОБЪЕМНЫМИ ДОКУМЕНТАМИ

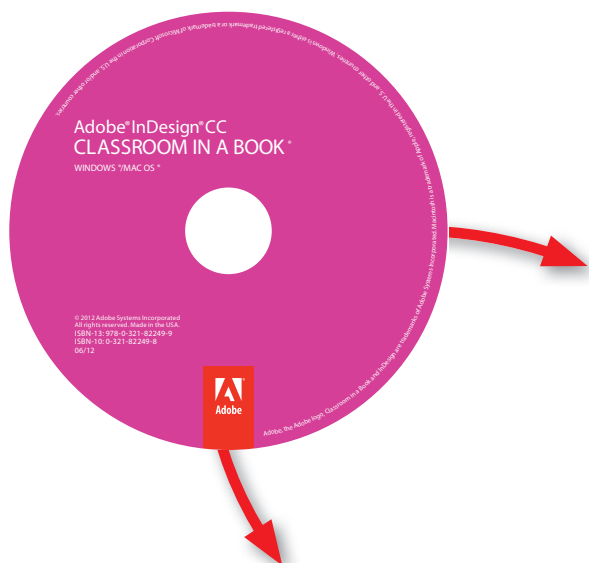


Начало работы .....	462
Создание книги .....	462
Создание файла книги .....	462
Добавление документов в файл книги .....	463
Задавание нумерации страниц в книге .....	464
Настройка нумерации страниц .....	465
Создание сквозных колонтитулов .....	467
Задавание текстовой переменной .....	467
Добавление текстовой переменной .....	469
Добавление сносок .....	471
Добавление перекрестных ссылок .....	473
Синхронизация книги .....	475
Создание оглавления .....	478
Подготовка к построению оглавления .....	478
Настройка оглавления .....	479
Заливка оглавления .....	482
Создание предметного указателя .....	482
Просмотр ссылок указателя .....	483
Построение указателя .....	484
Самостоятельное изучение .....	486
Контрольные вопросы .....	487
<b>ПРЕДМЕТНЫЙ УКАЗАТЕЛЬ .....</b>	<b>488</b>
<b>ОБ АВТОРАХ .....</b>	<b>496</b>

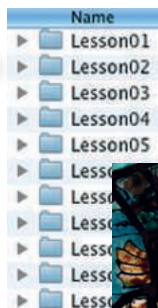
# ЧТО НАХОДИТСЯ НА ДИСКЕ

Ниже приведен обзор содержимого диска официального учебного курса Adobe

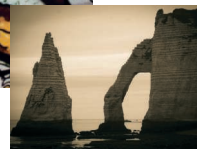
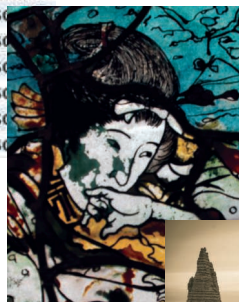
Диск «Официальный учебный курс Adobe InDesign CC» включает файлы уроков, необходимые для выполнения упражнений в этой книге, а также другую информацию, которая поможет вам лучше изучить программу Adobe InDesign CC и использовать ее более эффективно. На схеме ниже представлено содержание диска, которое поможет вам в поиске нужных файлов.



## Уроки

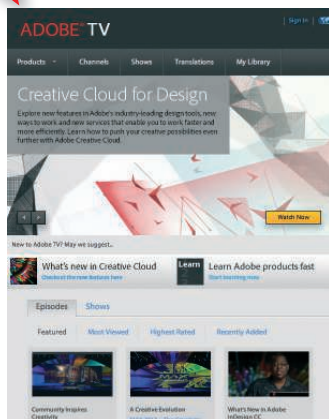


Внутри каталога **Lessons** для каждого урока вы найдете подкаталоги с файлами для выполнения упражнений. Перед началом работы вам нужно будет скопировать эти папки на жесткий диск компьютера.



## Online-ресурсы

Ссылки на интегрированную онлайн-среду обучения и поддержки Adobe, программу Adobe Certified, Adobe TV и другие полезные веб-ресурсы вы найдете в одноименном HTML-файле. Откройте его в веб-браузере и щелкните мышью по соответствующей ссылке.



# НАЧАЛО РАБОТЫ

Adobe InDesign CC — мощное приложение для предпечатной подготовки, обеспечивающее верстальщикам точность, контроль и безупречную интеграцию с другими профессиональными графическими программами Adobe. Используя InDesign, вы сможете создавать полноцветные документы профессионального качества для вывода на высокопроизводительные цветные печатные машины или на широкий спектр моделей другой техники, включая настольные принтеры и устройства отображения с высоким разрешением. Вы также сможете экспортировать созданные проекты в документы различных форматов, включая PDF и EPUB.

Беспрецедентное количество средств и безупречная интеграция с компонентами Creative Cloud теперь позволяют копирайтерам, художникам, верстальщикам и издателям общаться с более широкой аудиторией, чем когда-либо ранее.

## Об официальном учебном курсе Adobe

Официальный учебный курс Adobe InDesign CC® входит в состав серии обучающих пособий по программному обеспечению Adobe, поддерживаемых экспертами этой корпорации. Уроки разработаны так, чтобы вы могли осваивать их с любой удобной для вас скоростью. Если вы ранее не сталкивались с приложением Adobe InDesign, то овладеете основами и научитесь использовать эту программу. Если вы уже имеете опыт работы с InDesign, то официальный учебный курс даст вам много полезного, включая советы и приемы использования последней версии приложения.

На каждом уроке представлены пошаговые инструкции по созданию отдельно взятого проекта, но всегда остается пространство для собственных исследований и экспериментов. Вы можете проработать книгу от начала до конца или выполнить только те уроки, которые вам интересны. Каждый из них завершается списком контрольных вопросов, подводящим итог тому, что вы прочитали.

## Предварительные требования

Прежде чем начать изучать официальный учебный курс Adobe InDesign CC, вам необходимо ознакомиться со своим компьютером и его операционной системой. Вы должны уметь пользоваться мышью, стандартными

меню и командами, а также открывать, сохранять и закрывать файлы. Если вам требуется получить дополнительную информацию, просмотрите печатную или онлайн-документацию, прилагаемую к вашей операционной системе Microsoft Windows или Apple Mac OS X либо к вашему компьютеру.

## Установка программы Adobe InDesign

Перед началом использования официального учебного курса Adobe InDesign CC убедитесь, что ваша система работает корректно и вы установили все необходимое программное и аппаратное обеспечение. Программу Adobe InDesign CC вы должны приобрести отдельно от книги. Некоторые уроки данного пособия содержат шаги, применимые не только к Adobe InDesign CC, но и к приложению Adobe Bridge. Программы Adobe Illustrator и Adobe Bridge устанавливаются отдельно. Вам необходимо загрузить и установить их на жесткий диск компьютера с помощью сервиса Adobe Creative Cloud. Для этого следуйте инструкциям на экране.

## Шрифты, используемые в этой книге

В файлах уроков данной книги используются шрифты, предоставляемые вместе с программой Adobe InDesign. Они инсталлируются в следующую папку:

- Windows: [загрузочный диск]\Windows\Fonts\;
- OS X: [загрузочный диск]/Library/Fonts/.

Для получения дополнительных сведений по шрифтам и их установке см. файл **Adobe InDesign Read Me** на DVD-диске с дистрибутивом или во Всемирной паутине по адресу [www.adobe.com/ru/support/](http://www.adobe.com/ru/support/).

## Запуск программы Adobe InDesign

Программа InDesign запускается точно так же, как и любое другое приложение.

Чтобы запустить ее в операционной системе Windows, выполните описанное ниже действие.

- 1 Выберите команду **Start** ⇒ **All programs** ⇒ **Adobe InDesign CC** (Пуск ⇒ Все программы ⇒ Adobe InDesign CC).

Чтобы запустить программу Adobe InDesign в операционной системе OS X, сделайте следующее.

● **Примечание.** Если инструкции неодинаковы для разных платформ, первыми указываются команды в операционной системе Windows, а затем команды в OS X с указанием платформы в скобках. Например, «нажав и удерживая клавишу **Alt** (Windows) или **Option** (OS X), щелкните мышью за пределами рисунка». В некоторых случаях часто используемые команды могут быть приведены в сокращенном виде, при этом первой указывается команда Windows, за которой следует символ косой черты и команда OS X без каких-либо пояснений. Например, «нажмите клавишу **Alt/Option**» или «нажав и удерживая клавишу **Ctrl/⌘**, щелкните мышью».

- 2 Откройте папку **Applications/Adobe InDesign CC** (Приложения/Adobe InDesign CC) и дважды щелкните мышью по ярлычку программы Adobe InDesign.

## Копирование файлов официального учебного курса

● **Примечание.**  
По окончании каждого урока у вас должны сохраниться все исходные файлы. В том случае, если вы их перезапишете, можно будет вновь скопировать их из папки *Lessons* на CD-диске официального учебного курса Adobe InDesign CC в папку *InDesignCIB* на жестком диске вашего компьютера.

На CD-диске официального учебного курса Adobe InDesign CC находятся папки с электронными файлами уроков книги. Каждому уроку соответствует собственная папка. Вам необходимо скопировать их на жесткий диск компьютера, чтобы выполнять упражнения. Для экономии места вы можете скопировать только ту папку, которая необходима для текущего урока, а затем удалить ее.

**Для этого выполните следующие шаги.**

- 1 Вставьте CD-диск официального учебного курса Adobe InDesign CC в дисковод.
- 2 Просмотрите содержимое диска и найдите каталог *Lessons*.
- 3 Создайте папку на жестком диске и присвойте ей имя *InDesignCIB*.
- 4 Выполните одно из следующих действий:
  - скопируйте весь каталог *Lessons*, перетащив его мышью с CD-диска в окно программы-проводника с открытой папкой *InDesignCIB*;
  - скопируйте только папку необходимого урока в каталог *InDesignCIB*.

## Восстановление установок по умолчанию

● **Примечание.**  
Перед началом нового урока, даже если вы восстановили файл *InDesign Defaults*, некоторые панели могут остаться открытыми. В этом случае вы можете вручную закрыть ненужные.

Файл установок *InDesign* по умолчанию хранит такие параметры программы, как настройки инструментов и единицы измерения. Чтобы установки по умолчанию совпадали с теми, которые используются в упражнениях книги, переместите текущий файл *InDesign Defaults* в другое расположение до того, как вы приступите к урокам. По окончании работы с книгой вы сможете вернуть сохраненный файл *InDesign Defaults* в его исходную папку, чтобы восстановить параметры и настройки.

## Сохранение текущего файла установок

- 1 Завершите работу программы Adobe InDesign CC.
- 2 Найдите файл *InDesign Defaults*.

- В операционной системе Windows 7 (пакет обновления Service Pack 1)/8/8.1 он находится в папке *[загрузочный диск]:\Users\[имя пользователя]\AppData\Roaming\Adobe\InDesign 9 Settings \en\_US\*\x86* или *x64*.
- В операционной системе OS X искомым файл находится в папке */Users/[имя пользователя]/Library/Preferences/Adobe InDesign/Version 9.0/en\_US\*\**

При запуске программы после перемещения файла InDesign Defaults в другую папку автоматически создается новый одноименный файл, а все параметры и настройки принимают значения по умолчанию.

● **Примечание.** В операционной системе Windows папка *AppData* по умолчанию скрыта. Чтобы отобразить ее, в операционной системе Windows 7 в окне программы Windows Explorer (Проводник Windows) выполните команду меню **Organize** ⇒ **Folder And Search Options** (Упорядочить ⇒ Свойства папок и поиска) и перейдите на вкладку **View** (Вид) в открывшемся диалоговом окне. В списке **Advanced Settings** (Дополнительные параметры) установите переключатель **Hidden Files and folders** (Скрытые файлы и папки) в положение **Show hidden files, folders, or drives** (Показывать скрытые файлы, папки и диски) и нажмите кнопку **OK**. В операционной системе Windows 8/8.1 в окне программы Windows Explorer (Проводник Windows) перейдите на вкладку **View** (Вид) и выполните команду меню **Options** ⇒ **Folder And Search Options** (Параметры ⇒ Изменить параметры папок и поиска). В открывшемся диалоговом окне перейдите на вкладку **View** (Вид) и в списке **Advanced Settings** (Дополнительные параметры) установите переключатель **Hidden Files and folders** (Скрытые файлы и папки) в положение **Show hidden files, folders, or drives** (Показывать скрытые файлы, папки и диски), после чего нажмите кнопку **OK**.

Если вы не можете найти файл установок, то вы либо еще не запустили программу Adobe InDesign, либо переместили (удалили) этот файл. Он создается после выхода из программы и обновляется в дальнейшем.

- 3 Скопируйте файл и сохраните его в другой папке на жестком диске используемого компьютера (если вы хотите позднее восстановить эти установки) или удалите его.
- 4 Запустите программу Adobe InDesign CC.

### Удаление и восстановление ранее сохраненного файла установок

- 1 Завершите работу программы Adobe InDesign CC.
- 2 Найдите сохраненный файл InDesign Defaults и перетащите его обратно в исходную папку, заменив текущий файл с тем же именем.

\* Имя папки может варьироваться в зависимости от выбранного языка

\*\* В операционных системах OS X 10.7 (Lion), OS X 10.8 (Mountain Lion) и OS X 10.9 (Mavericks) папка *Library* скрыта по умолчанию.

### ● **Примечание.**

Если вы не можете найти файл с установками, попробуйте воспользоваться функцией поиска вашей операционной системы. Введите в строку поиска запрос **AIPrefs** в операционной системе Windows или **Adobe InDesign Prefs** в операционной системе OS X.

### ● **Примечание.**

В операционной системе OS X 10.7 и более поздних ее версиях папка *Library* скрыта. Чтобы получить доступ к ней, в меню приложения Finder выполните команду меню **Go** ⇒ **Go To Folder** (Переход ⇒ Переход к папке). Введите в поле **Go To The Folder** (Переход к папке) команду **~/Library**, после чего нажмите кнопку **OK**.

► **Совет.** Для быстрого поиска и удаления файла установок программы Adobe InDesign перед началом каждого нового урока создайте ярлык (Windows) или псевдоним (OS X) для папки *Adobe InDesign 9 Settings*.

## Дополнительные ресурсы

*Официальный учебный курс Adobe InDesign CC* не предназначен для замены документации, которая поставляется вместе с программой, или для выполнения задач полного справочника по каждой функции в программе InDesign CC. В данной книге объясняются только те команды и возможности, которые используются в уроках. За исчерпывающей информацией о функциях программы обращайтесь к следующим ресурсам:

- **Справочные материалы по программе Adobe InDesign:** [www.adobe.com/ru/support/indesign/](http://www.adobe.com/ru/support/indesign/). На этом сайте вы можете просмотреть все справочные руководства по программе.
- **Справочные материалы по программе Adobe Creative Cloud:** [helpx.adobe.com/creative-cloud/tutorials.html](http://helpx.adobe.com/creative-cloud/tutorials.html). Этот ресурс обеспечит вас вдохновением, ключевыми техниками работы с приложениями и новыми обновлениями. Данные материалы доступны только зарегистрированным пользователям Creative Cloud.
- **Форумы Adobe.** Ресурс [forums.adobe.com](http://forums.adobe.com) позволяет включаться в дискуссии с другими пользователями программного обеспечения Adobe.
- **Adobe TV ([tv.adobe.com](http://tv.adobe.com))** — онлайн-видеоресурс, где вы найдете инструкции экспертов по продуктам Adobe, включая канал How To, для быстрого начала работы с вашим приложением Adobe.
- **Adobe Design Center ([www.adobe.com/designcenter](http://www.adobe.com/designcenter))** предоставляет доступ к статьям по дизайну, галерее работ профессиональных дизайнеров, консультациям и многому другому.
- Ресурсы для обучения, расположенные по адресу [www.adobe.com/ru/education](http://www.adobe.com/ru/education) и [edex.adobe.com](http://edex.adobe.com), предлагают ценную информацию для работников в сфере образования. Здесь можно найти образовательные материалы всех уровней сложности, включая три бесплатных учебных пособия, в основе которых интегрированный метод обучения корпорации Adobe. Эти материалы можно использовать при подготовке к сдаче экзаменов на получение сертификата Adobe Certified Associate.

Также вы можете посетить следующие полезные ссылки.

- **Adobe Marketplace & Exchange ([www.adobe.com/cfusion/exchange](http://www.adobe.com/cfusion/exchange))** — главный ресурс для поиска инструментов, функций, кодов и многого другого для дополнения и расширения возможностей приложений Adobe.
- **Домашняя страница программы Adobe InDesign CC** расположена по адресу [www.adobe.com/ru/products/indesign.html](http://www.adobe.com/ru/products/indesign.html)
- **Adobe Labs: [labs.adobe.com](http://labs.adobe.com)** — это ресурс, предоставляющий доступ к новейшим разработкам корпорации, а также к форумам, где вы можете общаться как с сотрудниками Adobe, так и с подобными вам участниками сообщества.