

УДК 75/76
ББК 85.15
Х 69

HOW TO DRAW AND PAINT WATER AND SKY

Sarah Hoggett and Abigail Edgar

Copyright in text, design and images © Anness Publishing Ltd 2011, U.K.

Ходжетт С., Эдгар Э.

Х 69 Вода и небо. От эскиза до картины / Сара Ходжетт, Эбигейл Эдгар; [пер. с англ. А. А. Горбатовой]. – М.: Эксмо, 2014. – 136 с.: ил. – (Я художник! Секреты мастерства).

ISBN 978-5-699-61474-5

Это доступное руководство по рисованию воды и неба поможет вам приобрести навыки профессиональных художников, раскроет секреты передачи цветов, многогранных оттенков и глубины воды и неба. Более 400 фотографий пошаговых мастер-классов и работ мастеров живописи помогут вам успешно выполнить все творческие задания и достичь мастерства.

**УДК 75/76
ББК 85.15**

Издание для досуга

Я ХУДОЖНИК! СЕКРЕТЫ МАСТЕРСТВА

С. Ходжетт, Э. Эдгар

ВОДА И НЕБО **От эскиза до картины**

Директор редакции *Е. Капьев*. Ответственный редактор *А. Полбенникова*
Редактор *Н. Занозина*. Художественный редактор *Е. Гузьякова*
Корректоры *Л. Перовская, Е. Клепова, А. Полбенникова*

ООО «Издательство «Эксмо»
123308, Москва, ул. Зорге, д. 1. Тел. 8 (495) 411-68-86, 8 (495) 956-39-21.
Home page: www.eksmo.ru E-mail: info@eksmo.ru

Өндіруші: «ЭКСМО» АҚБ Баспасы, 123308, Мәскеу, Ресей, Зорге көшесі, 1 үй.
Тел.: 8 (495) 411-68-86, 8 (495) 956-39-21

Home page: www.eksmo.ru E-mail: info@eksmo.ru.

Тауар белгісі: «Эксмо»

Қазақстан Республикасында дистрибутор және өнім бойынша арыз-талаптарды қабылдаушының

өкілі «РДЦ-Алматы» ЖШС, Алматы қ., Домбровский көш., 3-а, литер Б, офис 1.

Тел.: 8 (727) 251 59 89,90,91,92, факс: 8 (727) 251 58 12 вн. 107; E-mail: RDC-Almaty@eksmo.kz

Өнімнің жарамдылық мерзімі шектелмеген.

Сертификация туралы ақпарат сайты: www.eksmo.ru/certification

Сведения о подтверждении соответствия издания согласно законодательству РФ о техническом регулировании можно получить по адресу: <http://eksmo.ru/certification/>

Өндірген мемлекет: Ресей

Сертификация қарастырылмаған

Подписано в печать 14.01.2014. Формат 60x84¹/₈.

Печать офсетная. Усл. печ. л. 15,87.

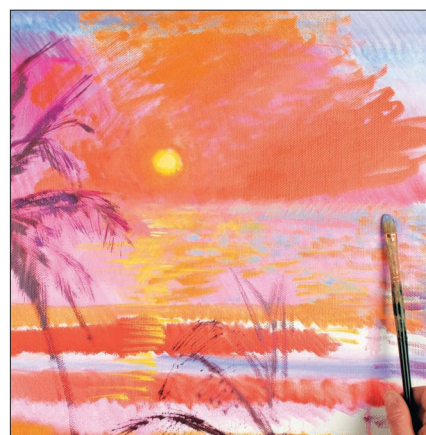
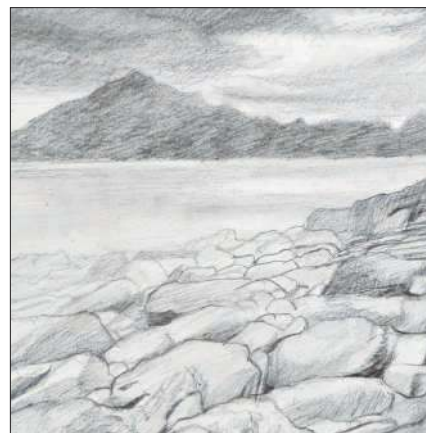
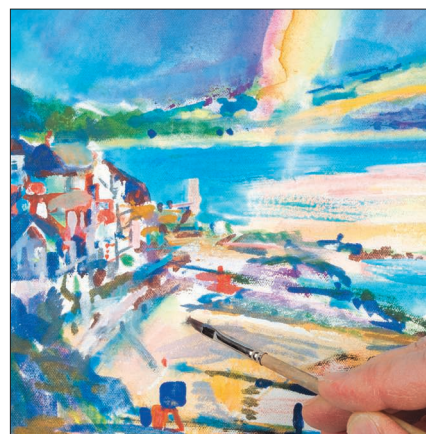
Тираж экз. Заказ

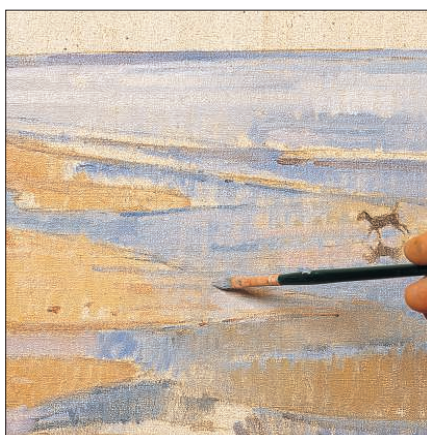
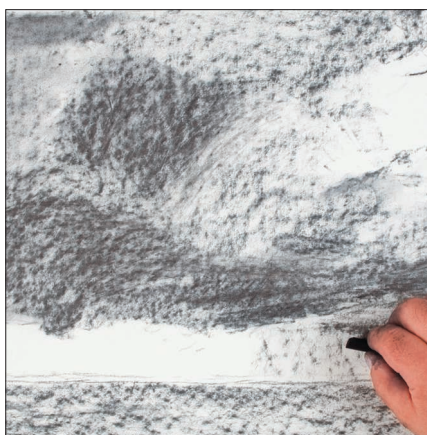
ISBN 978-5-699-61474-5



ISBN 978-5-699-61474-5

© А. Горбатова, перевод на русский язык, 2014
© Оформление. ООО «Издательство «Эксмо», 2014





Содержание

Вступление	6
Материалы	9
Монохромные материалы	10
Перо и тушь	11
Цветные материалы.....	12
Пастель.....	13
Акварельные краски	14
Гуашь.....	15
Масляные краски.....	16
Акриловые краски.....	17
Палитры	18
Добавки	20
Масла и растворители	21
Кисти	22
Инструментарий художника.....	
Уроки	23
Перспектива	26
Композиция пейзажа.....	28
Облака.....	30
Небесные пейзажи	32
Неподвижная вода.....	36
Движущаяся вода	38
Проекты.....	41
Галерея	42
Быстрые наброски: небо и облака	48
Быстрые наброски: отражение на воде.....	50
Облака углем	52
Грозное небо акриловыми красками.....	56
Закат масляными красками.....	60
Радуга акриловыми красками.....	64
Морской пейзаж мягкой пастелью	68
Солнечный берег маслом.....	72
Скалистый берег карандашом	78
Средиземноморский пейзаж мягкой пастелью	84
Бушующие волны акварелью	90
Река на закате разнородными материалами	96
Отражения в озере акварелью	100
Отражение в пруду акриловыми красками.....	106
Лесной водопад акварелью	112
«Каменистое озеро» смешанными материалами	118
«Яхты в гавани» акварелью	124
Алфавитный указатель.....	130

Вступление

Вода, морские пейзажи и небо являются, возможно, самыми распространенными мотивами в работах пейзажистов. И это не случайно. Бесконечное разнообразие природы – от бурных волн и бушующих потоков до спокойных прудов и великолепных водопадов – никогда не перестанет удивлять и вдохновлять художников.

Однако, несмотря на популярность, изображение морских ландшафтов и неба имеет свои особенности. При работе с большинством объектов, например с натюрмортом, вы можете контролировать практически все его элементы – композицию, фон, освещение. Вы можете потратить сколько угодно времени, устанавливая предметы, двигая их, пока не будете полностью удовлетворены композицией. Если вы предпочитаете работать с искусственным светом, то можете быть уверены, что качество и интенсивность света останутся неизменными на протяжении всего процесса зарисовки. Вы даже можете отвлекаться от картины на несколько дней или недель, но когда вы вернетесь к ней, в натюрморте все останется по-прежнему.

А вот при изображении неба и морских пейзажей подобное невозможно. Капризы погоды не позволяют долгое время работать на одном месте. Даже если у вас есть возможность взять с собой на природу альбом и краски, качество и направление света постоянно меняются, тени появляются и исчезают, а цвета и оттенки могут изменяться каждую минуту. Из-за подобных сложностей многие художники вынуждены



хотя бы частично срисовывать пейзажи с фотографий. Хотя, конечно, это не идет ни в какое сравнение с непосредственной работой на местности, даже если вы успеете сделать всего несколько быстрых набросков. Вы добьетесь гораздо больших результатов, если будете рисовать пейзажи, которые вы увидели собственными глазами, рассмотрели с разных ракурсов и при разном освещении, выбрав при этом наиболее выгодную для себя позицию, чем незнакомые места, которые вы видите на чужих фотографиях.

В этой книге подробно рассказано обо всех тонкостях, которые необходимо знать, чтобы в совершенстве овладеть мастерством изображения неба и воды. В первой главе дается обзор необходимых средств и материалов. Затем следует обучающая глава, в которой освещается техника и особенности рисования пейзажей. Здесь вы сможете найти информацию о том, как делать наброски основных объектов, формирующих характерную часть пейзажа, – облаков, водных гладей или потоков воды. Если вы только начинаете рисовать, переходите последовательно от главы к главе, это поможет вам сформировать собственную систему рисования, и вы сможете изображать более сложные пейзажи самостоятельно. Если же вы опытный художник и хотите потренироваться лишь в некоторых аспектах изображения пейзажей, относитесь к этой книге как к пособию, которое освежит ваши знания и к которому вы сможете обращаться в случае необходимости. Возможно, вы захотите поэкспериментировать с материалами или привнести в вашу работу больше атмосферности или реализма. Уроки, содержащиеся в этой книге, предлагают множество вариантов и полезных советов.

Следующая глава, включающая практические занятия, начинается с галереи работ профессиональных художников, снабженных комментариями, которые могут оказаться полезными и навести вас на некоторые идеи. За галереей следует несколько упражнений по изо-

◀ Форма, цвета и движение бурлящих и бушующих волн важны для создания хорошего акварельного рисунка

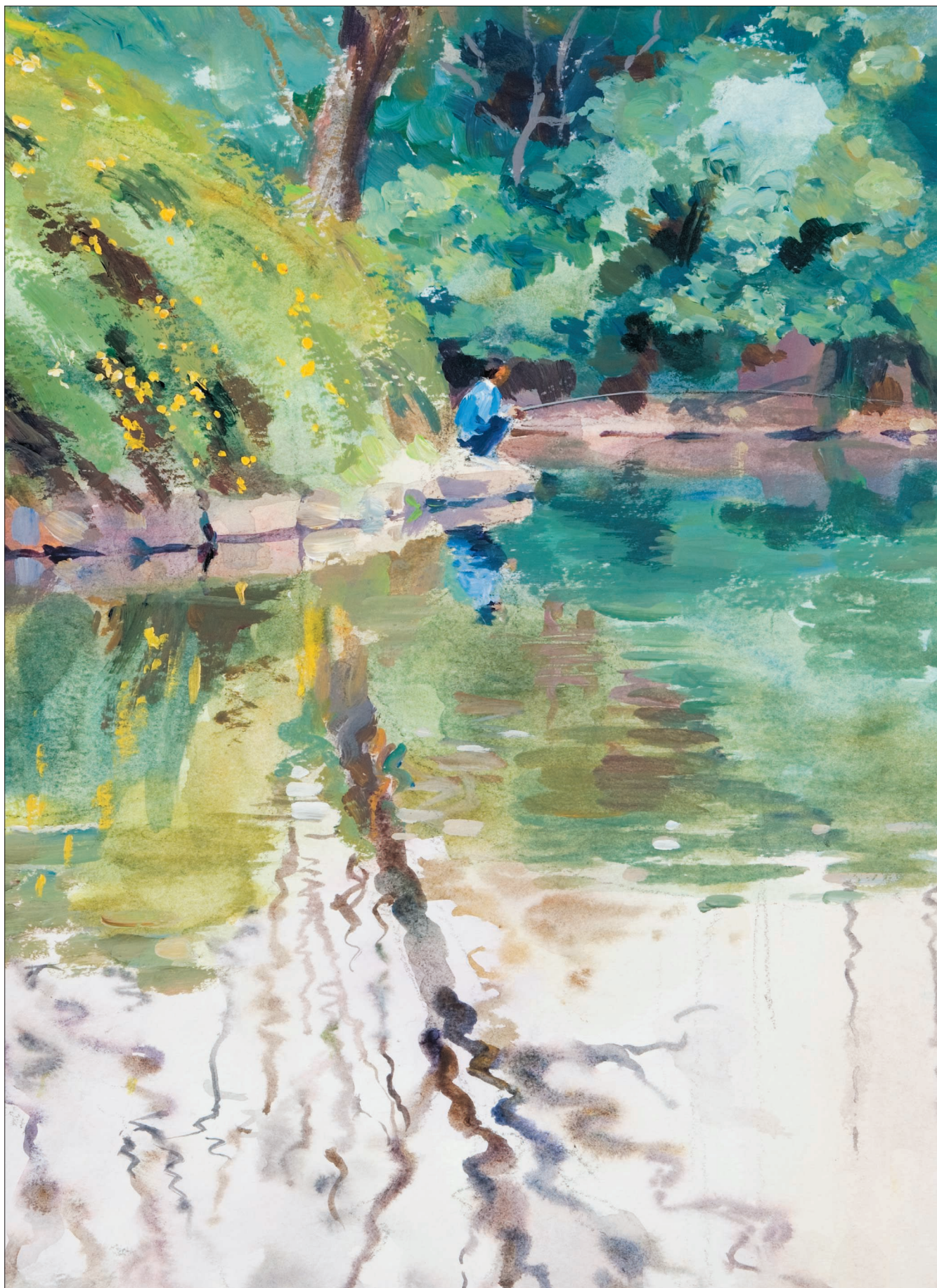


▲ Пейзажи могут быть реалистичными, сдержанными, живыми или стилизованными – зависит от ландшафта, времени дня и стиля художника

бражению разнообразных видов пейзажа с пошаговыми инструкциями.

Все художники, принимавшие участие в создании этой книги, имеют многолетний опыт рисования. Они используют в работе различные материалы, а их стиль варьируется от исключительно детального, почти фотореалистического, до экспрессивных пейзажных зарисовок, раскрывающих индивидуальное и весьма специфическое восприятие увиденной автором сцены. Даже если картина написана материалами, которыми вы сами никогда не пользуетесь, или в стиле, который далек от интересного вам, изучение различных способов изображения объекта даст вам бесценные сведения, которые вы сможете позднее использовать в своей работе. В качестве упражнения с различными материалами и техниками вы можете попробовать скопировать известные полотна и рисунки, приведенные в этой книге. Впоследствии вы сможете создавать на их основе собственные пейзажи, заимствуя из наших уроков те элементы, которые больше всего подходят к вашей идее. Используя их, вы сделаете шаг к пониманию технических аспектов рисования и раскрашивания, а также узнаете много вещей, которые будут полезны для вас как для художника.

▶ Отличное упражнение в наблюдении и построении композиции - попытаться передать внутреннее свечение движущейся воды





DALER ROWNEY
OIL PASTELS
DALER ROWNEY
OIL PASTELS

DALER ROWNEY
OIL PASTELS
DALER ROWNEY
OIL PASTELS

OIL PASTELS
DALER ROWNEY
OIL PASTELS

OIL PASTELS
DALER ROWNEY
OIL PASTELS

PERMANENT MAGENTA
PERMANENT MAGENTA
PERMANENT MAGENTA
409
DALER ROWNEY

CADMIUM ORANGE (HUE)
ORANGE DE CADMIUM (IMIT)
ORANGE DE CADMIUM (IMIT)
ORANGE DE CADMIUM (IMIT)
619
DALER ROWNEY

Материалы

Если вы только учитесь изображать пейзажи, то в начале пути обязательно столкнетесь с проблемой выбора материалов. В этом разделе рассматриваются достоинства и недостатки самых распространенных материалов, а также приводятся практические советы касательно всех возможных сложностей – от выбора бумаги и кистей до грунтовки и натягивания полотна. Таким образом, вы получите полную информацию о всех важнейших материалах и сможете сделать оптимальный для себя выбор.

Начать стоит с подбора основных высококачественных материалов, а потом, по мере необходимости и желания, добавлять другие элементы. Также нужно определиться, где вы собираетесь работать: в помещении или на природе. В первом случае вам понадобится дополнительный источник света, а во втором – этюдник или легкий в переноске набор инструментов для полевых работ.

Стоит также попробовать использовать материалы, о которых вы раньше даже не задумывались. Если для передачи неуловимых световых полутонов вы привыкли использовать акварель, попробуйте для разнообразия добиться похожего эффекта при помощи мягкой пастели. Если вы достигли высокого мастерства, изображая небо и море при помощи тонкой карандашной штриховки, почему бы не поэкспериментировать с более свободным стилем в изображении масштабных, ярких панорам, используя масло или акриловые краски?

При использовании различных материалов и их сочетаний вы обретете настоящее мастерство, а ваши работы – новизну и креативность.



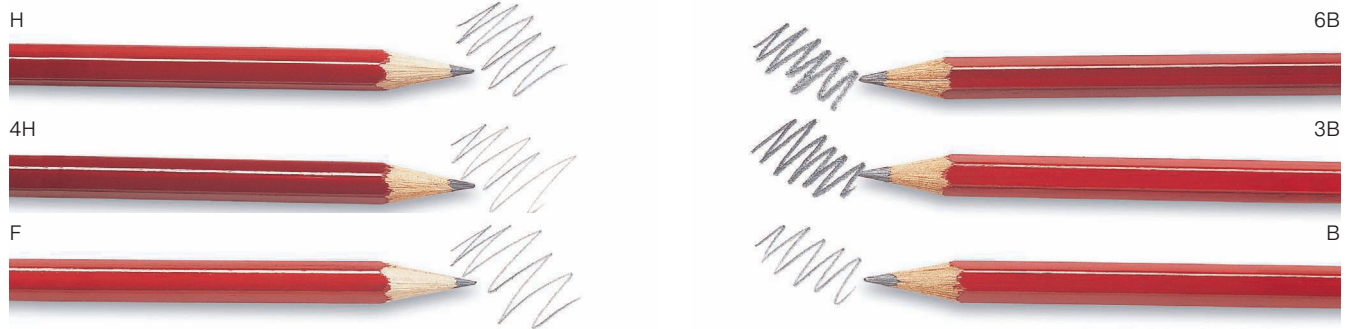
Монохромные материалы

Для набросков и разметки, а также для того, чтобы подчеркнуть контрастность линий, используются самые разные монохромные материалы. Все они обладают особыми свойствами, которые преобразуют вид ваших картин и набросков. Правильный подбор техники – это основа творчества художника. Стоит перепробовать множество материалов, выбирая различные торговые марки, чтобы найти те, с которыми вам будет приятно работать.

Карандаши

Карандаши различаются твердостью грифеля: от 9Н (самого твердого) до НВ и F (средней твердости) и далее, в сторону повышения мягкости до 9В (самого мягкого). Чем выше содержание графита, тем тверже карандаш. Для большинства задач будет достаточно набора из пяти карандашей, скажем, 2Н, НВ, 2В, 4В и 6В.

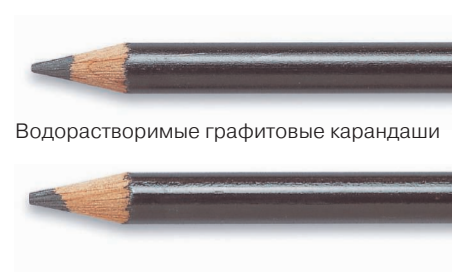
Мягкие карандаши оставляют очень плотный черный след. Твердые же дают линию менее насыщенную, почти серую. Это различие показано на иллюстрации. Данные линии написаны разными карандашами при одной и той же силе нажима. Если вам нужна более темная линия, то не стоит усердно давить на карандаш. Просто возьмите более мягкий карандаш.



Водорастворимые графитовые карандаши

Существуют также карандаши, грифель которых изготовлен из вещества, способного растворяться в воде. Они тоже бывают различной твердости. Ими можно работать и когда они сухие, и когда их перед этим обмакнули в воду. Чтобы создать эффект акварели, достаточно размыть на бумаге след такого карандаша смоченной

в воде кисточкой. Такие карандаши являются идеальным инструментом при выездах на этюды, с их помощью можно комбинировать отдельные линии с тональной размывкой. Используйте кончик карандаша для проработки мелких деталей, а боковую сторону – для быстрого закрашивания больших областей рисунка.



Водорастворимые графитовые карандаши

Графитовые стержни

Цельные стержни из графита имеют различные размеры и разную жесткость. Некоторые похожи на обыкновенные карандаши, другие короче и толще. Вы также можете купить куски графита неправильной формы, мелкую

графитовую пыль или тонкие полоски графита разной степени твердости.

Такие стержни дают большее разнообразие штрихов в сравнении с обычными карандашами. Например, можно использовать кончик или грань,

чтобы провести тонкую линию, или оставить широкий штрих боковой стороной стержня на бумаге.



Уголь

Еще один любимый художниками материал – уголь. Он продается в виде стержней различной длины и толщины (тонкий, средний, толстый и сверхтолстый). Его можно купить и в виде брусков, которые очень хороши для выразительных рисунков. Уголь – хрупкий и рассыпчатый материал. Он прекрасно подходит для заштриховки больших пространств.

Прессованный уголь изготавливают из угольной пыли, смешанной со связующим веществом и глиной тонкого помола. Затем смеси придают требуемую форму. В продаже есть стержни и карандаши. В отличие от угольных стержней, угольные карандаши идеально подходят для прорисовки мелких деталей.

При работе с углем, как и с любым рассыпчатым материалом, следует

помнить, что рисунок необходимо обработать фиксирующим спреем, чтобы случайно не размазать изображение.



Тонкий и толстый угольные стержни

Перо и тушь

Перо и тушь позволяют сочетать тонкие линии с широкими цветными мазками. При их огромном разнообразии – это исключительно универсальные материалы, которые стоит изучить. Начните с легкой карандашной разметки рисунка. Затем воспользуйтесь пером. Но не просто обводите карандашные линии тушью, иначе рисунок получится плоским и безжизненным. Овладев искусством работы этими материалами, вы станете меньше использовать карандаш – лишь для того, чтобы удостовериться в точности углов и пропорций. Всю основную работу вы будете выполнять тушью.

Шариковые ручки, маркеры и фломастеры

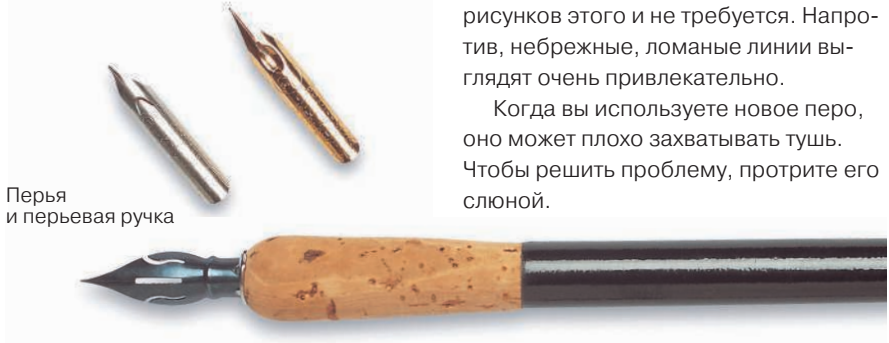
Шариковые ручки и фломастеры идеально подходят для эскизов, хотя законченные работы, выполненные такими средствами, кажутся довольно «механическими», так как все линии имеют одинаковую толщину. Однако при быстрой работе шариковой ручкой можно добиться очень нежных, бледных линий за счет того, что при повышении скорости уменьшается объем чернил, который остается на поверхности листа. Фломастеры и маркеры имеют различный диаметр стержня: от сверхтонкого до каллиграфического типа наконечника. Ручки для эскизов и авторучки отлично подходят для набросков, что позволяет вам пользоваться тушью на пленэре, не заботясь о том, чтобы брать с собой баночку.

Перьевые ручки и перья

Перьевые ручки не имеют резервуара для туши, а просто обмакиваются в нее. Рисунок, выполненный с помощью такой ручки, имеет уникальную особенность: ширина каждой линии зависит от силы, с которой вы нажима-

ете на перо. Можно рисовать и обратной стороной пера, оставляя широкую линию. Провести длинную непрерывную линию такой ручкой – сложная задача, поскольку приходится постоянно обмакивать перо в тушь, но для многих рисунков этого и не требуется. Напротив, небрежные, ломаные линии выглядят очень привлекательно.

Когда вы используете новое перо, оно может плохо захватывать тушь. Чтобы решить проблему, протрите его слюной.



Перья и перьевая ручка

Бамбуковые ручки, тростниковые и гусиные перья

Наконечник бамбуковой ручки оставляет сравнительно грубую, «сухую» линию. Тростниковые и гусиные перья обладают гибкостью. Ими можно проводить изысканные линии разной толщины. Наконечник пера легко ломается, но его можно заточить при помощи ножа.



Ручка для эскизов



Фломастер



Шариковая ручка



Гусиное перо и бамбуковые ручки

Тушь

Художники используют два типа туши – водостойкую и водорастворимую. Водостойкая тушь может быть разбавлена водой, но при высыхании она восстанавливает интенсивность цвета. Поверх нарисованной ею линии можно нанести любой другой материал без всякого риска. Такая тушь часто содержит шеллак и при нанесении толстым слоем высыхает с характерным блеском. Индийская тушь, пользующаяся наибольшей популярностью, на самом деле производится в Китае.

Она отлично подходит для штриховых рисунков. У нее насыщенный черный цвет, но ее можно разбавлять, чтобы получить разнообразные оттенки теплых серых тонов.

Рисунок, сделанный водорастворимой тушью, после высыхания можно переписать и осветлить, также в него можно внести исправления. Не пренебрегайте акварелью и жидкими акриловыми красками: их можно использовать как тушь, и они обладают большим диапазоном цветов.



Водостойкая тушь

Водорастворимая тушь

Жидкая акриловая краска

Цветные материалы

Цветные карандаши состоят из цветового пигмента и глины, соединенных между собой каким-либо скрепляющим веществом. Для того чтобы эта смесь держалась на поверхности листа без фиксации, ее обрабатывают воском. Этим достигается высокая стойкость материала, необходимая, например, для работы на природе. Смешивание цветов на поверхности происходит оптически, а не путем физического смешивания, из чего следует, что можно в одном рисунке соединять продукцию разных производителей. Необходимо, правда, принять к сведению, что карандаши одних фирм могут стираться легче, чем других. Поэтому, прежде чем покупать большой набор, обязательно попробуйте порисовать несколькими карандашами. Для работы с линиями больше подойдут твердые. Мягкие, в свою очередь, применяются для закрашивания цветом больших участков рисунка.



Коробка карандашей ▲

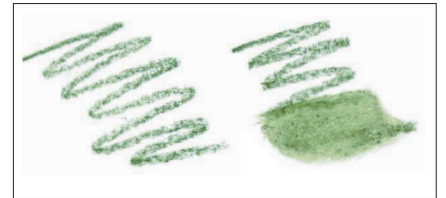
Художники, работающие с цветными карандашами, обычно используют большое количество оттенков – разница между цветами часто бывает практически незаметной. Это объясняется тем, что при рисовании карандашами получить новый оттенок физическим смешиванием невозможно (в отличие от акварельных или акриловых красок). Если при работе над пейзажем вам понадобится множество тонов зеленого, то для каждого из них вам придется взять отдельный карандаш.

Акварельные цветные карандаши

Многие производители цветных карандашей выпускают также наборы водорастворимых карандашей, которые можно использовать как обыкновенные или же смешивать с водой для достижения эффекта акварели. В последнее время в продаже стали появляться пигментные бруски, напоминающие пастель. Они также являются водорастворимыми, и их можно использовать в сочетании с обычными цветными карандашами или самостоятельно.

Смоченные водой или сухие ▼

Акварельные карандаши можно использовать сухими точно так же, как обычные.



Мелки и карандаши Конте

С мелком Конте работают так: от него отламывают кусочек нужной длины, кончик или грань используют для прорисовки линий, а стороны – для заполнения цветом больших участков.

Пигмент художественных мелков достаточно рассыпчатый, поэтому его, как уголь и мягкую пастель, можно смешивать, растирая пальцем, тряпочкой или торшоном. Для предотвращения

смазывания работу нужно обработать фиксирующим спреем. Мелки Конте тверже и маслянистее, чем мягкая пастель, поэтому цвета можно накладывать друг на друга, получая интересные цветовые эффекты.

Выпускаются также карандаши Конте. Они содержат воск и не требуют фиксации. Кроме того, их кончик можно затачивать.

Мелки Конте ▼

Такие небольшие, квадратные в разрезе мелки выпускаются наборами, в которых содержатся традиционные цвета. Рисунки, созданные ими, напомнят великие работы таких гениев, как Микеланджело и Леонардо да Винчи.



Карандаш Конте ▼

Отлично подходит для рисунков, требующих точности и детализации, так как его можно затачить, как обыкновенный карандаш.



Пастель

Изображения, выполненные в технике пастели, чаще называют картинами, а не рисунками, поскольку при их выполнении используют приемы, напоминающие приемы живописи. Пастель состоит из пигмента с добавлением слабого связующего вещества, от количества которого зависит степень ее твердости. С этим материалом приятно работать, она одинаково хорошо подходит как для цветного наброска, так и для создания живого, динамичного, вполне законченного произведения.

Мягкая пастель

Поскольку мягкая пастель содержит малое количество связующего вещества, она легко крошится. Поэтому ее упаковывают в бумажную обертку. Несмотря на это, мелкая пигментная пыль все равно проникает сквозь бумагу и может испачкать лежащую рядом пастель другого цвета. Лучше всего рассортировать мелки по цветам и хранить в коробках.

Пастель смешивается на листе либо физически, либо оптически. Чем меньше вы смешиваете тона, тем более свежей выглядит ваша работа. Именно поэтому выпускают сотни оттенков пастели.

Мелки крошатся, поэтому для работы используют фактурную бумагу. Для предотвращения смазывания применяют фиксативы. Закрепить пастель можно не только в конце, но и в процессе работы, учитывая, что от фиксации цвета темнеют.

Пастельные карандаши

Цвет пастельного карандаша обычно яркий, насыщенный. Форма карандаша делает такую пастель идеальным средством для рисования линий. Если им пользоваться правильно, он не ломается, хотя и значительно более хрупок, чем графитовый или цветной карандаш. Пастельный карандаш можно остро заточить



Пастельные карандаши

Твердая пастель

К достоинствам твердой пастели можно отнести то, что в отличие от мягкой при работе с ней пигмент расходуется в меньшем количестве и, соответственно, медленнее заполняет фактуру бумаги. Поэтому художники чаще всего пользуются ею на начальных стадиях работы, завершая произведение уже мягкой пастелью. Тона твердой пастели можно смешивать, растирая линии, но это не так просто, как при работе с мягкой.

Твердая пастель



Набор мягкой пастели ▼

В наборах мягкой пастели мелки лежат в коробке с отделениями, чтобы не соприкасаться друг с другом.



Масляная пастель

Масляная пастель, получаемая путем прессования пигмента с жирами и маслами, отличается от мягкой и твердой по своей фактуре, эти виды пастели не следует смешивать. Масляной пастелью можно рисовать и на незагрунтованной бумаге. Она никогда не высыхает до конца.

Ввиду того, что масляная пастель – довольно жирный материал, ее не следует использовать при кропотливой прорисовке деталей или же для выверенного, искусного смешивания. А вот для широких, уверенных мазков она подходит идеально.

Мазок, сделанный масляной пастелью, цветовой насыщенностью и жирным блеском напоминает мазок масляной краски. Этот вид пастели является высоко пигментированным и доступен в широком ассортименте цветов. При работе на бумаге для масляной живописи вам потребуется растворитель, например уайт-спирит, который наносится кисточкой или тряпочкой. Сгладить мазок масляной пастели можно влажными пальцами. Масло и вода не смешиваются, поэтому влажный палец не размажет краску.

Масляную пастель можно смешивать оптически путем небрежного нанесения одного цвета поверх другого. Для создания фактурных эффектов используют прием сграффито – процарапывания верхнего слоя с целью обнажения нижнего слоя другого цвета.

Масляная пастель крошится не так сильно, как мягкая, и имеет более плотную фактуру. Она выпускается в форме круглых стержней разного размера.



Набор масляной пастели

Акварельные краски

Акварель выпускается в двух видах: в кюветах с хорошо знакомыми всем небольшими прессованными блоками краски, которую набирают смоченной в воде кисточкой, или же в тубах, где содержится жидкая краска. При производстве обоих видов используют цветные пигменты мелкого помола, смешанные с гуммиарабиком. Пигменты дают цвет, а гуммиарабик обеспечивает сцепление краски с бумагой даже после ее разбавления водой.

Какой из этих двух вариантов выбрать – это уже дело ваше. Преимуществом кювет является то, что их легко упаковывать в специальную коробку для красок и переносить, что немало важно, если вы часто рисуете на природе. А тубы удобнее для работы в студии, когда требуется большое количество краски. Пользуясь тубами, не забывайте завинчивать их крышечки сразу после выдавливания краски, иначе она засохнет и станет непригодной для дальнейшего использования. Краска в кюветах после высыхания своих свойств не теряет и может быть снова разбавлена водой.



Тубы (вверху) и кюветы (справа) акварели

Классификация акварельных красок

Существуют два класса акварельных красок: художественные и учебные. Художественные краски дороже в силу большого содержания высококачественных пигментов. В учебных красках меньше чистого пигмента и больше всевозможных наполнителей.

Если при выборе краски вы увидите на ее упаковке слово «hue», то это означает, что она вместо качественного натурального пигмента содержит дешевые заменители. В общем, вы получаете ту степень качества, за какую платите – ведь только с помощью профессиональных художественных красок высокого качества можно добиться более тонких оттенков цвета. При выборе акварельной краски стоит также обратить внимание на ее стойкость, оценить ко-

торую можно по каталогу производителя. В Великобритании краски по стойкости принято делить на классы: AA (сверхстойкие), A (стойкие), B (умеренно стойкие) и C (летучие). В США для отображения этого параметра используется шкала ASTM (АОИМ – Американское общество испытания материалов), оперирующая параметрами светостойкости: ASTM I (превосходная светостойкость), ASTM II (очень хорошая светостойкость), ASTM III (недостаточная светостойкость). Некоторые пигменты, такие как малиновый ализарин или изумрудная зелень (зелень Гинье), впитываются сильнее остальных, так как проникают в саму структуру бумаги. Удалить такую краску с бумаги невозможно.

Работа с акварельными красками

Разные пигменты обладают разными характеристиками. Несмотря на то что многие считают акварельные краски прозрачными, некоторые пигменты бывают слегка матовыми. Они придают матовость другим цветам, с которыми вы будете их смешивать. К числу укрывистых пигментов относятся все кадмиевые цвета и церулеум синий. Единственный способ понять характеристики различных красок – это использовать их поодиночке и в сочетании с другими цветами.



Определение цвета

Не всегда можно точно определить цвет краски на палитре – они часто кажутся темнее, чем есть на самом деле. Поэтому проверяйте его перед использованием.

Даже когда вы смешали краски на палитре, их цвет может оказаться обманчивым – после высыхания акварель становится светлее. Единственный способ убедиться в правильности своего выбора – нанести краску на бумагу и дать ей высохнуть. Лучше всего менять оттенок тона постепенно, пока не будет достигнут желаемый результат. Чем больше вы будете практиковаться, тем легче вам будет получать нужные тона.

Внешность обманчива ▼

Краски в двух кюветах выглядят очень темными, практически черными. На самом деле одна из них – серая Пейна, а вторая – яркий синий ультрамарин.



Проверяйте свои цвета ▼

Держите под рукой листок бумаги, на котором можно проверить цвет краски до начала работы.



Гуашь

Гуашь изготавливается из тех же пигментов и связующих веществ, что и прозрачная акварель. Это водорастворимая краска. Свою матовость гуашь приобретает за счет добавления белил. Благодаря этому вы можете рисовать светлые цвета поверх темных. Это свойство гуаши от-

личает ее от традиционной акварельной краски, которая пропускает свет и тем самым делает невозможным нанесение светлых тонов на более темные.

В последнее время некоторые производители стали предлагать краски, изготовленные из акриловых эмуль-

сий и крахмала. Художественную гуашь производят при помощи долговечных светостойких пигментов. Качественная гуашь отличается высоким содержанием цветового пигмента. Дизайнеры редко ее используют, к тому же время жизни работ, выполненных гуашью, невелико.

Особенности работы с гуашью

Для работы с гуашью подходят те же приемы и инструменты, что и для акварельной краски. Так же, как и акварелью, ею можно рисовать на белой бумаге или на деревянной панели. Поскольку гуашь – краска непрозрачная и укывистая, ею можно рисовать на покрашенных и тонированных грунтах и на планшетах или холстах, покрытых левкасом. Гуашью, в отличие от аква-

рели, принято рисовать на поверхностях более гладких – в данном случае фактура материала не несет ни творческой, ни эстетической нагрузки.

Некоторые виды этого материала пересыхают, если ими долго не пользуются. Хотя сухая гуашь остается растворимой, но пользоваться тубами с засохшей краской очень затруднительно. Если в результате длитель-

ного использования краска потрескалась, то это легко исправить, смочив поверхность. Наносить один цвет поверх другого, действуйте уверенно и решительно. Некоторые химические красители являются очень яркими и просвечивают сквозь верхние слои красок, но со временем вы научитесь без труда справляться с этой проблемой.

Тубы с гуашью



Работайте уверенно ▲

Гуашь остается растворимой даже после высыхания, поэтому наносить один цвет поверх другого следует уверенно и решительно. Чистый мазок, как на рисунке, не потревожит краску нижнего слоя.

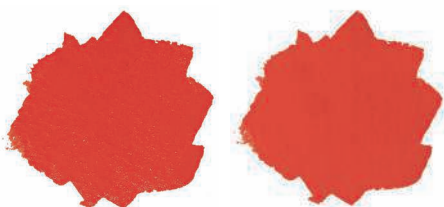


Запачканные цвета ▲

Если вы начнете размазывать краску поверх нижнего слоя, то краска этого слоя испачкает вашу кисточку и нарушит цвет слоя верхнего.

Изменение цвета при высыхании ▼

При высыхании гуашь становится немного темнее, чем была при нанесении. Проверяйте смешанные вами цвета на листочке бумаги. Со временем вы научитесь точно определять цвет высохшей краски.



Влажная гуашь

Высохшая гуашь



«Сырым по сырому» ▲

Влажной гуашью, как и прозрачной акварелью, можно писать по сырой (как показано на рисунке) или по сухой краске.



Удаление засохшей краски ▲

Засохшую краску можно увлажнить и удалить с помощью впитывающего бумажного полотенца или промокающей бумаги.

Масляные краски

Существуют два типа традиционных масляных красок, которые различаются по качеству: профессиональные, или художественные, и учебные. Первые состоят из тонко смолотых высококачественных пигментов, смешанных с лучшими маслами, и почти не содержат наполнителей. Вторые же производят из менее дорогих пигментов с большим содержанием наполнителей, увеличивающих объем краски. В качестве наполнителя часто используют белила или гидроксид алюминия, которые обладают не слишком хорошей красящей способностью.

Но и учебные краски могут быть очень качественными, а потому ими пользуются и студенты, и любители, и даже профессионалы.

Тубы или банки? ▼

Масляная краска продается в тубах объемом от 15 до 275 мл. Если вам требуется большое количество краски одного цвета, вы можете купить банку объемом до 5 литров.



Как писать масляными красками ►

Масляные бруски состоят из краски с добавлением осушителя и воска, который придает краске густоту и жесткость, благодаря чему ей можно сообщить такую форму.

Масляные краски, смешиваемые с водой

Их изготавливают с использованием модифицированного льняного или сафлорового масла. После того как такая краска высохла и масла окислились, она становится такой же стойкой, как и обыкновенная масляная краска. Некоторые смешиваемые с водой масляные краски можно сочетать с традиционными, правда, степень смешиваемости будет постепенно снижаться пропорционально количеству добавляемой масляной краски.

Работа с масляной краской

При работе с масляной краской очень важно правильно подготовить для нее основу и всегда использовать технику «жирным по тощему». «Жирная» краска, которая содержит масла, очень пластичная и сохнет медленно. В «тощей» краске масел мало или нет вовсе. Она непластична и быстро сохнет. Если писать «тощей» краской по «жирной», поверх-



Лессировка масляными красками ▲

Масляная краска отлично подходит для лессировки. Это довольно медленный процесс, но вы можете его ускорить, воспользовавшись специальными быстросохнущими лессировочными материалами.



Влажная масляная краска

Высохшая масляная краска



Алкидные масляные краски

Такие краски вместо масла содержат синтетическую смолу, но используются так же, как и традиционные. Их можно смешивать с обыкновенными добавками и растворителями.

Алкидные краски высыхают намного быстрее, чем масляные, – их разумно использовать для подмалевки и лессировки. Не следует наносить алкидную краску поверх масляной, так как ее быстрое высыхание может вызвать трудности.

ность может быстро растрескаться. Поэтому всю подготовительную работу следует выполнять краской, разбавленной растворителем, и не добавлять к ней масла. Его можно добавлять к тем краскам, которые будут использоваться для следующих слоев. Не забывайте дать слоям просохнуть, прежде чем работать дальше.



Золотое правило масляной краски ▲

Всегда пишите «жирной» краской поверх краски «тощей».

Изменение цвета ◀

При высыхании масляная краска не меняет цвет, поэтому вам не придется гадать о том, какой он получится. Однако иногда цвет, который при нанесении казался ярким, может потускнеть, когда высохнет. Это происходит из-за того, что масло впитывается в поглощающий слой нижней краски. Вы можете восстановить вжужулости, нанеся на эти участки масляно-спиртовой раствор или воспользовавшись небольшим количеством лака для ретуширования.