

ГЛАВА 1

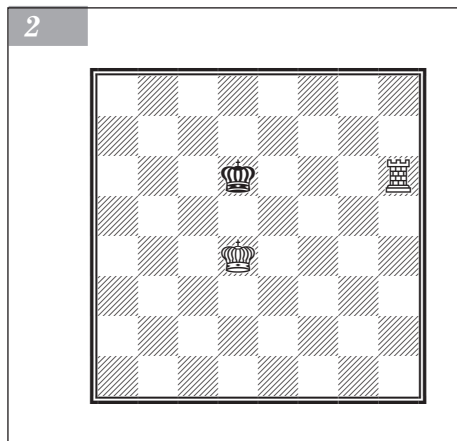
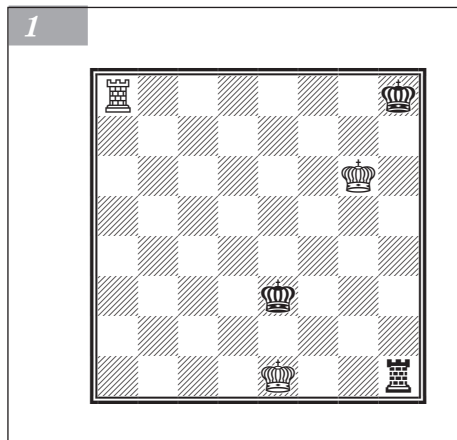
# Простейшие маты



В данной главе рассматриваются маты ладьей, ферзем и двумя слонами.

План выигрыша во всех таких окончаниях одинаков. *Действие своих фигур (в том числе короля) нужно по возможности усиливать, а короля противника необходимо вначале стеснить, после чего оттеснить к углу или краю доски.* При этом, однако, не следует увлекаться: стеснять противника надо осторожно, избегая пата.

Как все это выполнить на деле, показано ниже.



## Мат ладьей

Прежде всего надо ясно представить себе цель. Какой позиции белые желают добиться? *Когда вообще возможен мат?*

Мат возможен лишь после того, как король противника будет оттеснен на край (а еще лучше — в угол) доски.

В нижней части доски на диаграмме 1 белый король получил мат, находясь на середине крайней горизонтали. Такой мат возможен лишь в том случае, если король противника находится в оппозиции, то есть как раз напротив короля (по вертикали) с промежутком в одну клетку<sup>1</sup>.

Вверху диаграммы 1 мат объявлен черному королю, находящемуся в углу. Здесь нет необходимости в том, чтобы белый король занимал оппозицию — поле h6. Достаточно, чтобы король белых располагался на 6-й горизонтали на расстоянии хода коня от черного короля.

Теперь нужно ответить на второй вопрос: *как оттеснить короля противника к краю доски?* Где, например, должны находиться король и ладья белых, чтобы заставить черного короля d6 отступить на предпоследнюю (7-ю) горизонталь? Опять-таки белый король должен находиться в оппозиции (то есть на d4), а ладья должна объявить шах по 6-й горизонтали (диаграмма 2).

Чтобы оттеснить черного короля с крайнего поля a6 (или h6) на 7-ю горизонталь, необязательно устанавливать белого короля в оппозицию (то есть на a4 или h4); вместо этого можно занять королем поле b4 (или g4), находящееся на расстоянии хода коня от короля противника.

Теперь мы можем кратко ответить на поставленный вопрос: **чтобы оттеснить короля, достаточно объявить шах в тот момент, когда короли находятся в оппозиции.**

<sup>1</sup> Такую оппозицию, то есть размещение королей по вертикали с расстоянием в одну клетку между ними, называют также прямой оппозицией.

Перейдем к общему случаю (диаграмма 3)<sup>1</sup>.

Здесь действия белых фигур еще не согласованны, а король черных занимает наивыгоднейшую позицию (в центре).

Достичь цели можно различными путями. Сначала покажем «медленный, но верный» способ, применимый во всех случаях.

1. ♖a8 — e8 ...

Этот ход стесняет короля противника, не допуская его на правую половину доски, то есть на линии e, f, g и h.

1. ... ♔d4 — d5

Черный король маневрирует по линии d, предпочитая центральные поля (d4, d5).

2. ♕h1 — g2 ...

Первая задача белых — заставить черных перейти с линии d на линию c, для чего необходимо приблизить белого короля.

2. ... ♔d5 — d4

3. ♕g2 — f3 ♔d4 — d5

4. ♕f3 — f4 ♔d5 — d6!

После 4. ... ♔d4 (боковая оппозиция) 5. ♖d8+! черные сразу отступают с линии d.

5. ♕f4 — f5 ♔d6 — d7

Внимание!

6. ♖e8 — e1 ...

Ладья отступает на противоположный край доски, так как она менее всего подвержена атаке.

6. ... ♔d7 — d6

7. ♖e1 — e2 ...

Типичный для эндшпиля ход. Дело в том, что оппозиция выгодна белым не всегда, а лишь в случае, когда очередь хода принадлежит им (если бы белые заняли оппозицию ходом 7. ♕f6, то черные немедленно разрушили бы ее посредством 7. ... ♔d5). Поэтому белые делают выжидательный ход, как бы приглашая черных занять оппозицию.

7. ... ♔d6 — d7

Если 7. ... ♔d5, то 8. ♖d2+.

8. ♕f5 — f6 ♔d7 — d8

9. ♕f6 — f7 ...

Теперь черные вынуждены занять оппозицию или же добровольно отступить на линию c.

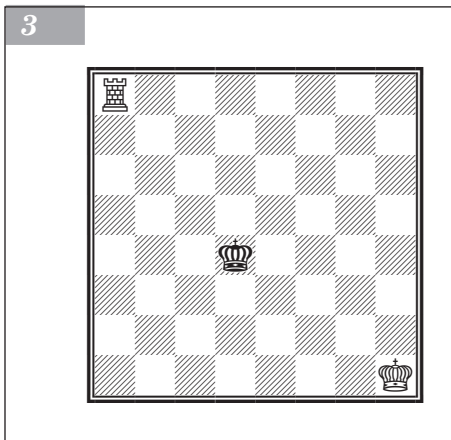
В обоих случаях белые устанавливают ладью на d2.

9. ... ♔d8 — d7

10. ♖e2 — d2+! ♔d7 — c6!

Черный король опять направляется к центру.

11. ♕f7 — e7 ...



<sup>1</sup> Мы будем считать белых более сильной стороной. Однако это не отразится на общности наших заключений.

Король белых не становится в оппозицию, а оказывается на расстоянии хода коня от черного короля, предлагая противнику занять оппозицию ходом ♖с7.

11. ... ♔с6 — с5

12. ♕е7 — е6 ♔с5 — с4

13. ♕е6 — е5 ♔с4 — с3

Внимание!

14. ♛d2 — d8 ♔с3 — с4

Если 14. ... ♕с2, то король белых приближается (15. ♕е4), а на 14. ... ♕b4 белые отрезают противника по линии с посредством 15. ♛с8.

15. ♛d8 — d7! ...

Выжидательный ход.

15. ... ♔с4 — с3

16. ♕е5 — е4 ♔с3 — с2

17. ♕е4 — е3 ♔с2 — с1

18. ♕е3 — е2 ♔с1 — b2

19. ♛d7 — c7! ♕b2 — b3

20. ♕е2 — d2 ♕b3 — b4

21. ♕d2 — d3 ♕b4 — b5

22. ♕d3 — d4 ♕b5 — b6

На 22. ... ♕а6 проще всего 23. ♕с5!, и мат следующим ходом.

23. ♛с7 — c1 ♕b6 — b7

24. ♕d4 — d5 ♕b7 — b6

25. ♛с1 — c2! ♕b6 — b7

26. ♕d5 — d6 ♕b7 — b8

27. ♕d6 — d7 ♕b8 — b7!

Если 27. ... ♕а7, то вместо шаблонного продолжения 28. ♛b2 белые могут сыграть 28. ♕с7! ♕а6 29. ♛с5!, и мат следующим ходом. Чем ближе к развязке, тем больше возможностей.

28. ♛с2 — b2+ ...

Здесь можно значительно сократить мучения черных: 28. ♛с6! при лучшем ответе черных 28. ... ♕b8! приводит к мату на 32-м ходу. Предлагаем читателю убедиться в этом.

28. ... ♕b7 — a6

29. ♕d7 — c7 ♕а6 — a5

30. ♕с7 — c6 ♕а5 — a4

31. ♕с6 — c5 ♕а4 — a3

32. ♛b2 — b8 ♕а3 — a2

33. ♕с5 — c4 ♕а2 — a3

34. ♛b8 — b7! ♕а3 — 2

35. ♕с4 — c3 ♕а2 — a1

36. ♕с3 — c2 ...

Конечно, не 36. ♛b2? ввиду пата.

36. ... ♕а1 — a2

37. ♛b7 — a7#.

Единственный недостаток данного варианта заключается в слишком большом числе ходов (38 недалеко от 50 — предельного числа ходов для подобного рода окончаний<sup>1</sup>). Некоторые указания относительно того, как сократить решение,

<sup>1</sup> Если в течение 50 ходов не снята с доски ни одна фигура или пешка и не передвинута ни одна пешка, то партия признается ничьей по требованию одного из противников.

приведены в примечаниях к 27-му и 28-му ходам. Можно, однако, пойти в этом направлении еще дальше.

Вернемся к исходному положению (см. диаграмму 3) и попытаемся достичь цели быстрее. В рассмотренном решении белые неуклонно и последовательно теснили черных справа налево и объявили мат на крайней левой линии. Но, как мы сейчас увидим, часто возможна «перемена фронта», значительно сокращающая решение.

1. ♖a8 — e8    ♜d4 — d5

Первые ходы остаются прежними.

2. ♞h1 — g2    ♜d5 — d4

3. ♞g2 — f3    ♜d4 — d5

4. ♞f3 — f4    ♜d5 — d6

До сих пор белые теснили противника справа налево; черные противились этому намерению и предпочли даже покинуть центр, лишь бы не оказаться на линии *c*.

В приведенном выше варианте развязка затянулась, поскольку белые во что бы то ни стало решили заматовать на левом краю доски. Однако ходом 4. ... ♜d6 черные слишком приблизились к «переднему краю» a8 — h8, и это обстоятельство следует сразу же использовать.

5. ♜e8 — e5! ...

Перемена фронта! К чему теснить черных в прежнем направлении, где еще предстоит выбить неприятеля из четырех позиций (линий *d*, *c*, *b*, *a*)? Не лучше ли занять 5-ю горизонталь, предоставив противнику только три горизонтали (6, 7 и 8-ю) вместо прежних четырех?

5. ...    ♜d6 — c6

6. ♞f4 — e4 ...

Король белых направляется в оппозицию к черному, подготавливая шах по 6-й линии.

6. ...    ♜c6 — d6!

Если 6. ... ♞b7?, то 7. ♜e6, отрезая еще одну линию. А на 6. ... ♞b6 белые отвечают 7. ♜d4, и если 7. ... ♜c6, то 8. ♜e6+, быстро загоняя короля черных на предпоследнюю линию (линию *b* или 7-ю горизонталь).

7. ♜e4 — d4    ♜d6 — c6!

Если 7. ... ♜d7 или ♞c7, то 8. ♜c5!, не позволяя черным покинуть предпоследнюю линию.

8. ♜e5 — e6+ ...

Белые не откладывают шах до момента, когда черный король окажется в оппозиции, так как уже в данном положении черные должны будут отступить на предпоследнюю линию.

8. ...    ♜c6 — d7

В ответ на 8. ... ♞b5 белые снова переменили бы фронт: они быстро оттеснили бы черных к левому краю посредством 9. ♜h6! ♞b4 10. ♜b6+.

9. ♜d4 — d5 ...

Сильнее, чем 9. ♜h6, после которого черные могли бы затянуть игру посредством 9. ... ♞e7!.

Вообще, у ладьи, защищенной королем, очень сильная позиция, так как при этом черному королю отрезаются пути в двух направлениях.

9. ...    ♜d7 — c7

10. ♜e6 — h6 ...

Теперь это своевременно. Белые предлагают противнику занять оппозицию.

10. ...    ♜c7 — d7

### Пример 1

### Г. Фарни



Покажите, что в данной позиции любой ход ладьей ведет к цели.

При 10. ... ♚b7 быстрее всего приводит к цели 11. ♜c6! (ср. выше примечание к 8-му ходу).

- 11. ♜h6 — h7+      ♚d7 — e8
- 12. ♚d5 — d6!      ♚e8 — f8
- 13. ♚d6 — e6 ♚f8 — g8
- 14. ♜h7 — f7! ...

Сильнейший ответ, укорачивающий решение на один ход.

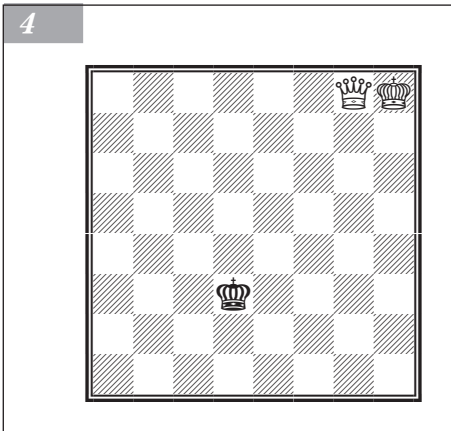
- 14. ... ♚g8 — h8
- 15. ♚e6 — f6 ♚h8 — g8
- 16. ♚f6 — g6 ♚g8 — h8
- 17. ♜f7 — f8#.

Благодаря новому приему — перемене фронта — решение сократилось более чем вдвое! Можно было бы сократить его еще на один ход; однако мы полагаем, что ради этого не стоит утруждать внимание читателя.

## Мат ферзем

Ферзь, как и ладья, может объявить мат лишь после оттеснения противника на край доски. Разумеется, ферзем легче вынудить мат, так как: 1) число матовых положений возрастает; 2) загнать противника на край не представляет труда, и достичь этого можно различными способами.

Помимо самых простых матовых позиций (например, бел. ♚d3, ♚g1; черн. ♚d1), можно, например, отметить следующую: бел. ♚d3, ♚d2; черн. ♚d1. В обоих положениях белый король находится как раз в оппозиции. Однако и это условие (король в оппозиции) не является обязательным. Положение «бел. ♚d1; черн. ♚e3, ♚d2» демонстрирует, что мат можно объявить также в том случае, если короли оказываются на расстоянии хода коня.



Согласно теории даже при самом невыгодном расположении фигур атакующего достаточно десяти ходов, чтобы форсировать мат. Но и без углубления во всю «премудрость» данного эндшпиля вряд ли потребуется более 12 ходов.

Рассмотрим диаграмму 4. Первым делом фигуры белых должны занять атакующие позиции. Вопрос «Нужно ли сначала ходить ферзем или королем?» нам представляется праздным. Если для достижения цели потребуется лишний ход, это не должно смущать читателя. (Только в шахматных задачах требуется объявить мат за минимальное число ходов. Но там данное требование оправдывается изяществом авторского решения.)